



OBČINA ZREČE

**ELABORAT O OBLIKOVANJU CEN STORITEV
OBVEZNE OBČINSKE GOSPODARSKE JAVNE SLUŽBE
OSKRBE S PITNO VODO TER ODVAJANJA IN
ČIŠČENJA KOMUNALNE IN PADAVINSKE ODPADNE
VODE V OBČINI ZREČE ZA LETO 2021**

Režijski obrat Občine Zreče
Štefan Posilovič, dipl. upr. org., inž. grad.

november, 2020

VSEBINA

| | |
|---|-----------|
| 1. UVOD | 5 |
| 2. ZAKONSKI OKVIR IZVAJANJA OBVEZNIH OBČINSKIH GOSPODARSKIH JAVNIH SLUŽB VARSTVA OKOLJA | 5 |
| 2.1. Izvajanje javne službe oskrbe s pitno vodo | 6 |
| 2.2. Izvajanje javne službe odvajanja in čiščenja komunalne in padavinske odpadne vode | 7 |
| 3. IZVAJANJE JAVNE SLUŽBE OSKRBE S PITNO VODO IN ODVAJANJA IN ČIŠČENJA KOMUNALNE IN PADAVINSKE ODPADNE VODE V OBČINI ZREČE | 9 |
| 3.1. Izvajanje gospodarskih javnih služb v Občini Zreče | 9 |
| 3.2. Značilnosti oskrbovalnega območja | 9 |
| 4. OBLIKOVANJE CEN STORITEV OBVEZNIH OBČINSKIH JAVNIH SLUŽB VARSTVA OKOLJA | |
| 4.1. Izhodišča za oblikovanje cen in izdelavo elaborata | 12 |
| 4.2. Splošna določila glede oblikovanja cen | 12 |
| 4.3. Opredelitev stroškov javne infrastrukture | 13 |
| 4.4. Enota obračunske količine javnih storitev | 14 |
| 4.5. Določanje cen javnih storitev | 15 |
| 5. ELABORAT O OBLIKOVANJU CEN STORITEV JAVNE SLUŽBE OSKRBE S PITNO VODO ZA LETO 2020 | 17 |
| 5.1. Predračunska in obračunska količina opravljenih storitev javne službe v preteklem obdobju | 17 |
| 5.2. Predračunski in obračunski stroški opravljenih storitev javne službe v preteklem obdobju | 17 |
| 5.3. Pojasnila odmikov obračunske cene od predračunske in od potrjene cene storitve za preteklo obračunsko obdobje | 18 |
| 5.4. Primerjava cen javne službe in cen javne infrastrukture s cenami storitev na primerljivih območjih | 20 |
| 5.5. Primerjava poslovanja izvajalca s povprečjem panoge javne službe s pomočjo kazalnikov | 21 |
| 5.6. Predračunska količina opravljenih storitev javne službe za prihodnje obračunsko obdobje | 22 |
| 5.7. Predračunski stroški izvajanja storitev javne službe za prihodnje obračunsko obdobje | 22 |
| 5.8. Obseg poslovno potrebnih osnovnih sredstev za izvajanje storitev javne službe | 23 |
| 5.9. Prikaz razdelitve splošnih stroškov | 24 |

| | |
|---|----|
| 5.10. Prihodki ustvarjeni z opravljanjem posebnih storitev | 24 |
| 5.11. Donos na vložena poslovno potrebna osnovna sredstva | 24 |
| 5.12. Število zaposlenih za izvajanje storitev javne službe za preteklo in prihodnje obračunsko obdobje | 24 |
| 5.13. Podatek o višini najemnine za javno infrastrukturo in podatek o njenem deležu, ki se prenese na uporabnike javne infrastrukture | 25 |
| 5.14. Stopnja izkoriščenosti javne infrastrukture, ki je namenjena izvajanju javne službe, in stopnja izkoriščenosti javne infrastrukture, ki je namenjena za izvajanje posebnih storitev | 25 |
| 5.15. Izračun predračunske cene storitev javne službe oskrbe s pitno vodo za prihodnje obračunsko obdobje | 25 |
| | |
| 6. ELABORAT O OBLIKOVANJU CEN STORITEV JAVNE SLUŽBE ODVAJANJA KOMUNALNE IN PDAVINSKE ODPADNE VODE | |
| 6.1. Predračunska in obračunska količina opravljenih storitev javne službe v preteklem obdobju | 28 |
| 6.2. Predračunski in obračunski stroški opravljenih storitev javne službe v preteklem obdobju | 28 |
| 6.3. Pojasnila odmikov obračunske cene od predračunske in od potrjene cene storitve za preteklo obračunsko obdobje | 29 |
| 6.4. Primerjava cen javne službe in cen javne infrastrukture s cenami storitev na primerljivih območjih | 31 |
| 6.5. Primerjava poslovanja izvajalca s povprečjem panoge javne službe s pomočjo kazalnikov | 32 |
| 6.6. Predračunska količina opravljenih storitev javne službe za prihodnje obračunsko obdobje | 33 |
| 6.7. Predračunski stroški opravljanja storitev javne službe za prihodnje obračunsko obdobje | 34 |
| 6.8. Obseg poslovno potrebnih osnovnih sredstev za izvajanje storitev javne službe | 35 |
| 6.9. Prikaz razdelitve splošnih stroškov | 36 |
| 6.10. Prihodki ustvarjeni z opravljanjem posebnih storitev | 36 |
| 6.11. Donos na vložena poslovno potrebna osnovna sredstva | 36 |
| 6.12. Število zaposlenih za izvajanje storitev javne službe | 36 |
| 6.13. Podatek o višini najemnine za javno infrastrukturo in podatek o njenem deležu, ki se prenese na uporabnike javne infrastrukture | 37 |
| 6.14. Stopnja izkoriščenosti javne infrastrukture, ki je namenjena izvajanju javne službe, in stopnja izkoriščenosti javne infrastrukture, ki je namenjena za izvajanje posebnih storitev | 37 |
| 6.15. Izračun predračunske cene storitev javne službe za prihodnje obračunsko obdobje | 37 |

| | | |
|-----------|---|-----------|
| 7. | ELABORAT O OBLIKOVANJU CEN STORITEV JAVNE SLUŽBE ČIŠČENJA KOMUNALNE IN PADAVINSKE ODPADNE VODE | 41 |
| 7.1. | Predračunska in obračunska količina opravljenih storitev javne službe za preteklo obračunsko obdobje | 41 |
| 7.2. | Predračunski in obračunski stroški opravljenih storitev javne službe za preteklo obračunsko obdobje | 41 |
| 7.3. | Pojasnila odmikov obračunske cene od predračunske in od potrjene cene storitve za preteklo obračunsko obdobje | 42 |
| 7.4. | Primerjava cen javne službe in cen javne infrastrukture s cenami storitev na primerljivih območjih | 43 |
| 7.5. | Predračunska količina opravljenih storitev javne službe za prihodnje obračunsko obdobje | 44 |
| 7.6. | Predračunski stroški izvajanja storitev javne službe za prihodnje obračunsko obdobje | 44 |
| 7.7. | Obseg poslovno potrebnih osnovnih sredstev za izvajanje storitev javne službe za preteklo in prihodnje obračunsko obdobje | 45 |
| 7.8. | Prikaz razdelitve splošnih stroškov v skladu z 10. členom Uredbe MEDO za prihodnje obračunsko obdobje | 46 |
| 7.9. | Prihodki, ki jih izvajalec ustvari z opravljanjem posebnih storitev za preteklo in prihodnje obračunsko obdobje | 46 |
| 7.10. | Donos na vložena poslovno potrebna osnovna sredstva za preteklo in prihodnje obračunsko obdobje | 46 |
| 7.11. | Število zaposlenih za izvajanje storitev javne službe za preteklo in prihodnje obračunsko obdobje | 46 |
| 7.12. | Podatek o višini najemnine za javno infrastrukturo in podatek o njenem deležu, ki se prenese na uporabnike javne infrastrukture | 47 |
| 7.13. | Stopnja izkoriščenosti javne infrastrukture, ki je namenjena izvajanju javne službe, in stopnja izkoriščenosti javne infrastrukture, ki je namenjena za izvajanje posebnih storitev | 47 |
| 7.14. | Izračun predračunske cene storitev javne službe za prihodnje obračunsko obdobje | 47 |
| 8. | PREGLED PREDLAGANIH CEN STORITEV JAVNE SLUŽBE OSKRBE S PITNO VODO TER ODVAJANJA IN ČIŠČENJA KOMUNALNE IN PADAVINSKE ODPADNE VODE | 50 |

1. UVOD

Na območju Občine Zreče storitve obvezne občinske gospodarske javne službe oskrbe s pitno vodo ter odvajanja in čiščenja komunalne in padavinske odpadne vode zagotavlja občinski režijski obrat. Izvajanje storitev obveznih občinskih gospodarskih javnih služb je opredeljeno v Odloku o lokalnih gospodarskih javnih službah v Občini Zreče¹ in se skladno z Odlokom o organiziranosti in delovnem področju Občinske uprave² zagotavljajo v okviru režijskega obrata³. Režijski obrat med drugim zagotavlja tudi storitve obvezne občinske javne službe oskrbe s pitno vodo ter odvajanja in čiščenja komunalne in padavinske odpadne vode.

Način oblikovanja cen storitev javne službe oskrbe s pitno vodo ter odvajanja in čiščenja komunalne in padavinske odpadne vode določa Uredba o metodologiji za oblikovanje cen storitev obveznih občinskih gospodarskih javnih služb varstva okolja⁴ – v nadaljevanju Uredba MEDO, ki jo je konec leta 2012 sprejela Vlada RS, in je stopila v veljavo januarja 2013.

Namen elaborata je oblikovanje obračunskih cen storitev javne službe oskrbe s pitno vodo ter odvajanja in čiščenja komunalne in padavinske odpadne vode za leto 2019 ter oblikovanje predračunskih cen za leto 2021, skladno z Uredbo MEDO.

2. ZAKONSKI OKVIR IZVAJANJA OBVEZNIH OBČINSKIH GOSPODARSKIH JAVNIH SLUŽB VARSTVA OKOLJA

Zakon o varstvu okolja (ZVO-1)⁵ določa, da so obvezne občinske gospodarske javne službe varstva okolja:

- oskrba s pitno vodo,
- odvajanje in čiščenje komunalne in padavinske odpadne vode,
- zbiranje določenih vrst komunalnih odpadkov,
- obdelava določenih vrst komunalnih odpadkov,
- odlaganje ostankov predelave ali odstranjevanja komunalnih odpadkov in
- urejanje in čiščenje javnih površin.

Objekti in naprave, potrebni za izvajanje obvezne občinske gospodarske javne službe varstva okolja, so infrastruktura lokalnega pomena.

¹ Odlok o lokalnih gospodarskih javnih službah v Občini Zreče, Uradno glasilo slovenskih občin, 30/2019.

² Odlok o organizaciji in delovnem področju Občinske uprave Občine Zreče, Uradno glasilo slovenskih občin, 4/2013.

³ Odlok o organizaciji in delovnem področju Režijskega obrata v Občini Zreče, Uradno glasilo slovenskih občin, št. 5/2013.

⁴ Uredba o metodologiji za oblikovanje cen storitev obveznih občinskih gospodarskih javnih služb varstva okolja, Uradni list RS, št. 87/12, 109/12, 76/17 in 78/19.

⁵ Zakon o varstvu okolja, Uradni list RS, št. 39/06 – uradno prečiščeno besedilo, 49/06 – ZMetD, 66/06 – odl. US, 33/07 – ZPNačrt, 57/08 – ZFO-1A, 70/08, 108/09, 108/09 – ZPNačrt-A, 48/12, 57/12, 92/13, 56/15, 102/15, 30/16, 61/17 – GZ, 21/18 – ZNOrg in 84/18 – ZIURKOE.

Zakon o gospodarskih javnih službah⁶ opredeljuje, da lahko lokalna skupnost zagotavlja gospodarske javne službe v naslednjih oblikah:

- v režijskem obratu, kadar bi bilo zaradi majhnega obsega ali značilnosti službe neekonomično ali neracionalno ustanoviti javno podjetje ali podeliti koncesijo;
- v javnem gospodarskem zavodu, kadar gre za opravljanje ene ali več gospodarskih javnih služb, ki jih zaradi njihove narave ni mogoče opravljati kot profitne oziroma če to ni njihov cilj;
- v javnem podjetju, kadar gre za opravljanje ene ali več gospodarskih javnih služb večjega obsega ali kadar to narekuje narava monopolne dejavnosti, ki je določena kot gospodarska javna služba, gre pa za dejavnost, ki jo je mogoče opravljati kot profitno;
- z dajanjem koncesij.

Občinske javne službe se financirajo s ceno javnih dobrin, iz proračunskih sredstev in iz drugih virov, določenih z zakonom ali odlokom lokalne skupnosti.

2.1. Izvajanje javne službe oskrbe s pitno vodo

Obseg izvajanja gospodarske javne službe oskrbe s pitno vodo opredeljuje Uredba o oskrbi s pitno vodo,⁷ ki v 3. členu določa, da se v okviru javne službe izvaja oskrba stavb in gradbenih inženirskih objektov s pitno vodo iz javnega vodovoda, če se v njih zadržujejo ljudje ali se pitna voda uporablja za oskrbo živali. Za javno službo se ne šteje oskrba nestanovanjskih stavb in gradbenih inženirskih objektov ter nestanovanjskih prostorov v stanovanjskih stavbah ne glede na to, ali se pitna voda zagotavlja iz javnega vodovoda, če:

- se voda rabi za namen, ki ni oskrba s pitno vodo in za katerega je treba pridobiti vodno pravico v skladu s predpisom, ki ureja vode, in
- iz vode nastaja industrijska odpadna voda v skladu s predpisom, ki ureja emisije snovi in toplote pri odvajanju odpadnih vod v vode in javno kanalizacijo.

Kadar se oskrba s pitno vodo zagotavlja iz javnega vodovoda, se za javno službo šteje tudi:

- oskrba stavb ali gradbenih inženirskih objektov s pitno vodo v delu, kjer se v njih izvajajo državne ali občinske javne službe,
- oskrba s pitno vodo za pranje ali namakanje javnih površin,
- oskrba zunanjega hidrantnega omrežja za gašenje požarov s pitno vodo,
- oskrba s pitno vodo, ki je na javnih površinah namenjena splošni rabi, in
- oskrba s pitno vodo za pranje ali namakanje površin, ki pripadajo stavbi v kateri se zadržujejo ljudje ali se pitna voda uporablja za oskrbo živali, če letna količina vode ne

⁶ Zakon o gospodarskih javnih službah, Uradni list RS, št. 32/93, 30/98 – ZZLPPO, 127/06 – ZJZP, 38/10 – ZUKN in 57/11 – ORZGJS40.

⁷ Uredba o oskrbi s pitno vodo, Uradni list RS, št. 88/12.

presega 50 m³.

V okviru storitev javne službe mora upravljavec javnega vodovoda zagotavljati:

- oskrbo s pitno vodo vsem uporabnikom javne službe v skladu s predpisi, standardi in normativi, ki urejajo pitno vodo in oskrbo s pitno vodo,
- obveščanje uporabnikov javne službe o izvajanju javne službe in njihovih obveznostih pri izvajanju javne službe,
- redno vzdrževanje javnega vodovoda,
- redno vzdrževanje javnemu vodovodu pripadajočih zunanjih hidrantnih omrežij za gašenje požarov v skladu s predpisi, ki urejajo varstvo pred požari,
- redno vzdrževanje priključkov na javni vodovod, ki obsega vzdrževanje priključkov na način, da ni negativnih vplivov na zdravstveno ustreznost pitne vode in javni vodovod ter da je priključek vodotesen, zagotavljanje delovanja obračunskega vodomera v skladu s predpisi, ki urejajo meroslovje, ter interventno vzdrževanje v primeru nepredvidljivih dogodkov (npr. lomi in puščanje pitne vode na priključku, okvare obračunskega vodomera in podobno),
- vodenje evidenc opravljanja storitev javne službe,
- poročanje o izvajanju javne službe,
- izdelavo programa oskrbe s pitno vodo,
- izvajanje notranjega nadzora in drugih nalog, določenih v skladu s predpisi, ki urejajo pitno vodo,
- monitoring kemijskega in mikrobiološkega stanja vode iz zajetja za pitno vodo,
- monitoring količine iz zajetja za pitno vodo odvzete vode v skladu s pogoji vodnega dovoljenja za oskrbo s pitno vodo in monitoring iz zajetja za pitno vodo odvzete vode za drugo rabo, ki ni oskrba s pitno vodo, če se ta odvzema iz javnega vodovoda v skladu s pogoji iz vodnega dovoljenja ali koncesije,
- označevanje vodovarstvenih območij in izvajanje drugih ukrepov v skladu s predpisi, ki urejajo vodovarstvena območja,
- občasno hidravlično modeliranje javnega vodovoda,
- izdelavo programa ukrepov v primeru izrednih dogodkov na javnem vodovodu v skladu s predpisi, ki urejajo varstvo pred naravnimi in drugimi nesrečami,
- izdelavo programa ukrepov v primerih izrednih dogodkov zaradi onesnaženja,
- redno preverjanje podatkov o stavbah, ki so priključene na javni vodovod, v katastru stavb z dejanskim stanjem stavb na območju javnega vodovoda in
- priključevanje novih uporabnikov javne službe.

2.2. Izvajanje javne službe odvajanja in čiščenja komunalne in padavinske odpadne vode

Obseg izvajanja gospodarske javne službe je opredeljen v Uredbi o odvajanju in čiščenju

komunalne odpadne vode⁸. Navedena uredba v 15. členu določa naloge, ki se v okviru javne službe izvajajo kot obvezne storitve:

- odvajanje in čiščenje komunalne odpadne vode, ki se odvaja v javno kanalizacijo, ter dodatna obdelava komunalne odpadne vode v skladu z določili uredbe,
- redno vzdrževanje javne kanalizacije,
- prevzem in odvoz komunalne odpadne vode, ki se zbira v nepretočnih greznicah, v komunalno čistilno napravo ter njeno čiščenje,
- prevzem in odvoz blata iz malih komunalnih čistilnih naprav z zmogljivostjo, manjšo od 50 PE, in iz malih komunalnih čistilnih naprav iz petega odstavka 21. člena uredbe na območje komunalne čistilne naprave, ki je opremljena za obdelavo blata,
- obdelava blata,
- pregledovanje malih komunalnih čistilnih naprav z zmogljivostjo, manjšo od 50 PE,
- odvajanje in čiščenje padavinske odpadne vode, ki se odvaja v javno kanalizacijo z javnih površin,
- odvajanje in čiščenje padavinske odpadne vode, ki se odvaja v javno kanalizacijo s streh, če za to padavinsko odpadno vodo ni mogoče zagotoviti ravnanja v skladu s predpisom, ki ureja emisijo snovi in toplote pri odvajanju odpadnih voda v vode in javno kanalizacijo,
- odvajanje in čiščenje padavinske odpadne vode, ki se odvaja v javno kanalizacijo z zasebnih utrjenih površin, ki niso večje od 100 m² in pripadajo objektu, iz katerega se odvaja komunalna odpadna voda ali padavinska odpadna voda s streh, če tako določa občinski predpis, ki ureja javno službo,
- obveščanje uporabnikov javne službe,
- izdelava programa izvajanja javne službe,
- vodenje evidence o izvajanju javne službe,
- poročanje o izvajanju javne službe in
- priključevanje novih uporabnikov javne službe.

Kot posebne storitve se v okviru javne službe izvajajo:

- odvajanje in čiščenje padavinske odpadne vode, ki se odvaja v javno kanalizacijo s površin, ki niso javne površine in z zasebnih površin glede na določila občinskega predpisa, ter
- odvajanje in čiščenje industrijske odpadne vode, ki se odvaja v javno kanalizacijo.

Izvajalec lahko izvaja posebne storitve v okviru prostih zmogljivosti in v soglasju z lastnikom infrastrukture, pri čemer ne sme ustvarjati negativne razlike med prihodki in odhodki.

⁸ Uredba o odvajanju in čiščenju komunalne odpadne vode, Uradni list RS, št. 98/15, 76/17 in 81/19.

3. IZVAJANJE JAVNE SLUŽBE OSKRBE S PITNO VODO IN ODVAJANJA IN ČIŠČENJA KOMUNALNE IN PADAVINSKE ODPADNE VODE V OBČINI ZREČE

3.1. Izvajanje gospodarskih javnih služb v Občini Zreče

Način zagotavljanja obveznih in izbirnih gospodarskih javnih služb v Občini Zreče opredeljujejo Odlok o lokalnih gospodarskih javnih službah v Občini Zreče⁹, ki opredeljujejo, da se storitve oskrbe s pitno vodo ter odvajanja in čiščenja komunalne in padavinske odpadne vode, razen na območju zazidalnega načrta Rogla, zagotavljajo v okviru režijskega obrata.

Režijski obrat Občine Zreče

Občina Zreče je v začetku leta 2005 ustanovila režijski obrat, ki deluje znotraj notranje organizacijske enote GJS in prostor kot nesamostojna notranja organizacijska enota. Skladno z delovnim področjem, opredeljenim z odlokom¹⁰, Režijski obrat na območju Občine Zreče med drugim zagotavlja tudi storitve oskrbe s pitno vodo ter odvajanja in čiščenja komunalne in padavinske odpadne vode.

Izvajanje storitev navedenih javnih služb v Občini Zreče je podrobneje urejeno z Odlokom o načinu opravljanja obvezne lokalne gospodarske javne službe oskrbe s pitno vodo¹¹ ter Odlokom o načinu opravljanja lokalne gospodarske javne službe odvajanja in čiščenja komunalne in padavinske odpadne vode¹².

3.2. Značilnosti oskrbovalnega območja

Občina Zreče je del savinjske statistične regije. Meri 67 km² in se po površini med slovenskimi občinami uvršča na 104. mesto.

Sredi leta 2019 je imela občina približno 6.505 prebivalcev in se po številu prebivalcev med slovenskimi občinami uvršča na 80. mesto. Na kvadratnem kilometru površine občine je povprečno živelo 97 prebivalcev, kar je nekoliko manjša gostota naseljenosti kot v celotni državi, ki je v povprečju znašala 103 prebivalca na km². V letu 2019 je skupni prirast na 1.000 prebivalcev v občini znašal 16,3, v Sloveniji pa 7,8.

⁹ Odlok o lokalnih gospodarskih javnih službah v Občini Zreče, Uradno glasilo slovenskih občin, št. 30/2019.

¹⁰ Odlok o organizaciji in delovnem področju Režijskega obrata v Občini Zreče, Uradno glasilo slovenskih občin, št. 5/2013.

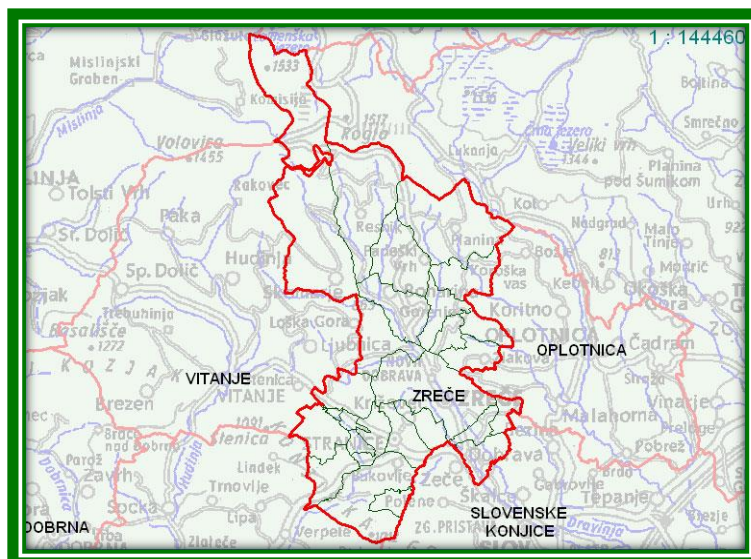
¹¹ Odlok o načinu opravljanja obvezne lokalne gospodarske javne službe oskrbe s pitno vodo v Občini Zreče, Uradno glasilo slovenskih občin, št. 53/13.

¹² Odlok o načinu opravljanja lokalne gospodarske javne službe odvajanja in čiščenja komunalne in padavinske odpadne vode v Občini Zreče, Uradni list RS, št. 75/10.

Stopnja delovne aktivnosti je v občini 68,8 % in je višja od povprečja v Sloveniji, ki znaša 66,0 %. Povprečna mesečna bruto plača na zaposlenega je znašala leta 2019 1.053 EUR in je bila za 7,1 % nižja od povprečne plače v državi, ki je znašala 1.134 EUR.

SLIKA 1

Občina Zreče



Vir: <https://sites.google.com/site/predstavitevzrec/home/lokacija-kraja-zrece>

Občina Zreče obsega šest krajevnih skupnosti: Zreče, Stranice, Gorenje, Skomarje, Resnik in Dobrovlje in ima zelo razgiban relief. Skrajna severozahodna in hkrati najvišja točka v občini je Mulejev vrh s 1.533 m nadmorske višine, medtem ko se najnižja točka občine, z nadmorsko višino 360 m, nahaja v naselju Dobrovlje, na skrajnem jugovzhodu občine.

Značilnosti oskrbe s pitno vodo v Občini Zreče

Režijski obrat upravlja javni vodovod na območju občine Zreče, ki poteka v katastrskih občinah Zreče, Križevac, Stranice, Radana vas, Loška gora, Skomarje, Resnik in Gorenje.

V upravljanju Režijskega obrata so vodovodnimi sistemi Zreče I in Zreče II, Fijavž, Skomarje, Resnik, Brinjeva gora I in II in Zlakova, v soupravljanju s KS Stranice pa vodovod Stranice. Vodovodni sistem je sestavljen iz več sekundarnih podsistemov. Največji podsistem je lociran na območju urbanega dela občine v mestu Zreče. Ostali sekundarni podsistemi predstavljajo posamezne med sabo nepovezane ali delno povezane sisteme. Skupna dolžina omrežja znaša 112.500 m, na katerem je cca. 1.450 priključkov, s povprečno porabo 900 - 1200 m³/dan oz. cca 12 l/s.

Oskrba s pitno vodo na javnih vodovodih v občini Zreče je varna in primerna za uživanje. Zdravstveno ustreznost in skladnost pitne vode se skladno s Pravilnikom o pitni vodi nadzira in

preverja v okviru notranjega nadzora, ki ga po pogodbi izvaja NLZOH Celje, monitoringa (državni nadzor) in lastnega nadzora.

V letu 2019 je bilo v notranjem nadzoru odvzetih 90 vzorcev za mikrobiološka preskušanja in vsi vzorci so ustrezali zahtevam Pravilnika o pitni vodi. Vzorčenih je bilo tudi 18 vzorcev za kemijsko preskušanje, ki so bili vsi ustrezne kakovosti, prav tako so bili tudi vsi vzorci iz državnega monitoringa skladni z Pravilnikom o pitni vodi.

Značilnosti odvajanja in čiščenja odpadne vode v Občini Zreče

Režijski obrat skrbi za redno vzdrževanje javne fekalne in meteorne kanalizacije, odvajanje odpadnih voda po obstoječem kanalizacijskem omrežju, investicijsko vzdrževanje javne kanalizacije ter izgradnjo manjkajoče sekundarne kanalizacije, čiščenje odpadne vode na čistilni napravi Zreče in Nune, spremljanje sestave odpadne vode ter vodenje in ažuriranje katastra.

V obdobju od leta 2008 do 2012 je bilo zgrajeno kanalizacijsko omrežje na območju Nove Dobrave s pomočjo strukturnih sredstev in sicer fekalna kanalizacija v dolžini 5.509 m in meteorna kanalizacija v dolžini 5.669 m. V letu 2014 je bila s pomočjo Kohezijskih sredstev zgrajena primarna kanalizacija do ČN Zreče v skupni dolžini 4.621 m, od tega glavni kolektor Zreče dolžine 3.502 m, kolektor Loška gora 267 m, kanalizacijski kanal 1.0 (Šolska in Dravinjska cesta) dolžine 514 m, in kanalizacijski kanal 2.0 (odcep SN - 1 Zreče) dolžine 336 m. Izgradnja manjkajoče komunalne infrastrukture za odvajanje in čiščenje odpadne vode na območju občine Zreče v okviru projekta Celovito urejanje porečja Dravinje je pripomogla k zagotovitvi dodatnih kapacitet za čiščenje odpadne vode ter možnost priključitve novih uporabnikov na javni kanalizacijski sistem. V obdobju od leta 2021 do 2023 je v načrtu izgradnja fekalne sekundarne kanalizacije v dolžini 12.969 m, ki bo zagotovila 98 % priključenost na celotnem območju aglomeracije Zreče.

Režijski obrat upravljanja 2 komunalni čistilni napravi. Čistilno napravo Nune velikosti 150 PE, ki je bila zgrajena v letu 2009 in Centralno čistilno napravo Zreče s kapaciteto 8.500 PE, ki je bila zgrajena v letu 2014 in po poskusnem obratovanju aprila 2015 predana v upravljanje Režijskemu obratu. Na komunalni čistilni napravi Zreče se čistijo odpadne vode delno iz naselij Loška gora pri Zrečah in mesta Zreče – predvsem desni del reke Dravinje. Na čistilno napravo se stekajo tudi komunalne odpadne vode iz industrijskih podjetij Unior, d. d., GKN Driveline Slovenija, d. o. o. in WEILER Abrasives, d. o. o.

Stopnja priključenosti na odvajanje in čiščenje komunalne odpadne vode znaša 79,7 % (prebivalci 71,1 %). Učinek čiščenja odpadne vode je več kot 94 %. Za čistilno napravo Zreče so doseženi učinki čiščenja in izmerjene vrednosti parametrov v skladu z Uredbo o emisiji snovi in toplote pri odvajanju odpadnih voda v vode in javno kanalizacijo. Na območjih, kjer javna kanalizacija še ni zgrajena, pristojni izvajalci iz greznic in malih čistilnih naprav do 50 PE odvažajo greznične gošče na KČN Zreče, kjer se gošča in blato čisti, brez dodatnih stroškov za uporabnike.

4. OBLIKOVANJE CEN STORITEV OBVEZNIH OBČINSKIH JAVNIH SLUŽB VARSTVA OKOLJA

Vlada RS je novembra leta 2012 sprejela Uredbo MEDO, ki določa metodologijo oblikovanja cen storitev javnih služb varstva okolja. Ceno storitve posamezne javne službe za območje občine predlaga izvajalec z elaboratom o oblikovanju cene izvajanja storitev javne službe in ga predloži pristojnemu občinskemu organu v potrditev.

Režijski obrat Občine Zreče je v mesecu maju 2019 pripravil Elaborat o oblikovanju cen storitev oskrbe s pitno vodo ter odvajanja in čiščenja komunalne in padavinske odpadne vode za leto 2019, ki ga je Občinski svet Občine Zreče obravnaval na 5. redni seji 19. 6. 2019. Občinski svet je potrdil Elaborat o oblikovanju cen storitev obvezne občinske gospodarske javne službe oskrbe s pitno vodo ter odvajanja in čiščenja komunalne in padavinske odpadne vode za leto 2019 ter sprejel cene storitev navedenih javnih službe z uveljavitvijo 1. 7. 2019¹³.

Zaradi izrednih razmer v času epidemije koronavirusa COVID-19 elaborat o cenah za leto 2020 v prvi polovici leta ni bil obravnavan, v drugi polovici leta pa še niso znani podatki končni obračunski podatki, zato je v elaboratu kot preteklo obračunsko obdobje upoštevano leto 2019, kot predračunsko obdobje pa leto 2021. Namen tega elaborata je tako izračun obračunskih cen storitev oskrbe s pitno vodo ter odvajanja in čiščenja komunalne in padavinske odpadne vode za leto 2019 ter izračun predračunskih cen za leto 2021, skladno z metodologijo Uredbe MEDO.

4.1. Izhodišča za oblikovanje cen in izdelavo elaborata

Uredba MEDO v 8. členu določa, da se pri oblikovanju cen javnih služb upoštevajo:

- standardi in ukrepi za opravljanje posamezne javne službe, kakor jih opredeljujejo državni in občinski predpisi za posamezno javno službo,
- načrtovane količine opravljenih storitev, načrtovani stroški in prihodki izvajalca za prihodnje obdobje.

Zaradi oblikovanja cen javnih služb je treba določiti:

- vrednost in obseg javne infrastrukture, ki se uporablja za opravljanje javnih služb,
- največji donos na vložena poslovno potrebna osnovna sredstva za izvajanje storitev javne službe.

Uredba določa, da globe, reprezentanca, sponzorstva in donacije, ki jih plača izvajalec, niso upravičeni kalkulativen element cene storitve javne službe.

¹³ Sklep je objavljen v Uradnem glasilu slovenskih občin št. 30/19, cenik pa je objavljen na spletni strani občine: <https://www.zrece.si/objava/57215>.

4.2. Splošna določila glede oblikovanja cen

Predračunska cena za infrastrukturo in cena za storitev sta ceni, ki se izračunata v skladu s Slovenskimi računovodskimi standardi in Uredbo MEDO na podlagi načrtovane količine opravljenih storitev in načrtovanih stroškov ter prihodkov v prihodnjem obračunskem obdobju. Obračunska cena za infrastrukturo in cena za storitev sta ceni, ki se izračunata enako kakor predračunski ceni, pri čemer se za preračun stroškov na enoto storitev uporabijo dejanske količine opravljenih storitev in realizirani stroški v preteklem obračunskem obdobju.

Ceno storitve za posamezno javno službo za območje občine predlaga izvajalec z elaboratom o oblikovanju cene. Na podlagi predračunske lastne cene občina s potrditvijo določi potrjeno ceno posamezne javne službe in določi tudi morebitno subvencijo. Zaračunana cena, ki jo plača uporabnik, je potrjena cena, zmanjšana za morebitno subvencijo. Izvajalec javne službe na svojih spletnih straneh ter na krajevno običajen način objavi cenik s potrjeno ceno, znižano za morebitno subvencijo.

Cena posamezne storitve javne službe med uporabniki ali skupinami uporabnikov ne sme biti različna, kadar imajo uporabniki storitve posamezne gospodarske javne službe v občini istega izvajalca.

Izvajalec lahko v soglasju z lastnikom javne infrastrukture z uporabo javne infrastrukture opravlja posebne storitve, pri čemer ne sme ustvarjati negativne razlike med prihodki in odhodki, ki izvirajo iz tega naslova.

Cene izvajanja storitev javne službe oskrbe s pitno vodo ter odvajanja in čiščenja odpadne vode so sestavljene iz dveh delov:

- dela, ki predstavlja stroške javne infrastrukture, in
- dela, ki predstavlja stroške opravljanja javne službe.

4.3. Opredelitev stroškov javne infrastrukture

Uredba opredeljuje, da del cene za javno infrastrukturo (omrežnina) vključuje:

- stroške amortizacije ali najema osnovnih sredstev in naprav, ki so javna infrastruktura,
- stroške zavarovanja infrastrukture javne službe,
- stroške odškodnin, ki vključujejo odškodnine za služnost in povzročeno škodo, povezano z gradnjo, obnovo in vzdrževanjem infrastrukture javne službe,
- odhodke financiranja v okviru stroškov omrežnine, ki vključujejo obresti in druge stroške, povezane z dolžniškim financiranjem gradnje ali obnove infrastrukture javne službe. Pri tem se upošteva višina stroškov na podlagi podpisanih pogodb.

Omrežnina za izvajanje oskrbe s pitno vodo vključuje tudi:

- stroške obnove in vzdrževanja priključkov na javni vodovod v obsegu nalog izvajalca javne službe oskrbe s pitno vodo v skladu s predpisom, ki ureja oskrbo s pitno vodo,
- stroške nadomestil za zmanjšanje dohodka iz kmetijske dejavnosti v skladu s predpisi, ki urejajo nadomestilo za zmanjšanje dohodka iz kmetijske dejavnosti zaradi prilagoditve ukrepom vodovarstvenega režima, in
- plačilo za vodno pravico v skladu s predpisi, ki urejajo vode.

Občina za opravljanje javne službe izvajalcem obračunava najemnino za vso javno infrastrukturo, ki je potrebna za opravljanje posamezne javne službe in jo ima občina v lasti ali finančnem najemu, najmanj v višini obračunane amortizacije za vso javno infrastrukturo. Če se ob potrditvi cene pristojni občinski organ odloči, da potrjena cena storitve javne službe ne pokriva celotne najemnine, mora za razliko občina oblikovati subvencijo iz proračuna občine. Pri tem lahko občina prizna subvencijo le za uporabnike, ki so gospodinjstva ali izvajalci nepridobitnih dejavnosti.

Na uporabnike storitev gospodarske javne službe se lahko prenese le tisti del najemnine, ki jo občina za uporabo javne infrastrukture zaračuna izvajalcem in je sorazmeren z deležem zmogljivosti javne infrastrukture, ki je namenjena uporabnikom storitev gospodarske javne infrastrukture. Omrežnina se za infrastrukturo posamezne javne službe določi na letni ravni in se uporabnikom obračunava glede na zmogljivost priključkov, določeno s premerom vodomera in z upoštevanjem faktorjev omrežnine, ki jih določa Uredba MEDO. V večstanovanjskih stavbah, v katerih posamezne stanovanjske enote nimajo obračunskih vodomero, se za vsako stanovanjsko enoto obračuna omrežnina za priključek s faktorjem omrežnine 1 (DN vodomera manjši ali enak DN 20 - minimalni vodomero).

4.4. Enota obračunske količine javnih storitev

Za enoto količine v okviru javne službe oskrbe s pitno vodo je z 18. členom Uredbe MEDO določena obračunska enota in sicer:

- uporabnikom, pri katerih se poraba ugotavlja z obračunskim vodomero, se storitev obračunava glede na dobavljeno količino pitne vode v m³,
- za stavbe, ki imajo obračunski vodomero, se normirana poraba določi na podlagi premera vodomera ob upoštevanju normirane porabe pitne vode, ki znaša 1,2 m³ pitne vode na dan za vodomero s faktorjem omrežnine 1. Za druge vodomere se normirana poraba določi sorazmerno z upoštevanjem faktorjev omrežnine kot jih določa Uredba MEDO,
- v primeru, da se poraba pitne vode ne ugotavlja z obračunskim vodomero, se vodarina obračuna glede na zmogljivost priključka, določeno s premerom priključka, ob upoštevanju normirane porabe pitne vode, ki znaša 1,2 m³ na dan za vodomero s faktorjem omrežnine 1.

Za enoto količine v okviru javne službe odvajanja in čiščenja komunalne odpadne vode in padavinske odpadne vode z javnih površin je določena enota v skladu z 21. členom Uredbe MEDO in sicer je:

- enota količine storitev odvajanja in čiščenja komunalne odpadne vode in padavinske odpadne vode z javnih površin izražena v m³ opravljene storitve, za katero se šteje količina dobavljene pitne vode, ki se odvaja v javno kanalizacijo ali čisti na komunalni čistilni napravi,
- enota količine storitve odvajanja in čiščenja padavinske odpadne vode s streh je m³ glede na količino padavin, ki padejo na tlorisno površino strehe, s katere se padavinska odpadna voda odvaja v javno kanalizacijo ali čisti na komunalni čistilni napravi. Predračunska cena odvajanja in čiščenja padavinske odpadne vode s streh se obračunava glede na količino padavin, ki padejo na tlorisno površino strehe, s katere se padavinska odpadna voda odvaja v javno kanalizacijo ali čisti na komunalni čistilni napravi. Pri mešanem sistemu za odvajanje komunalne in padavinske odpadne vode je ključ delitve stroškov med storitvami, ki se nanašajo na komunalno odpadno vodo, in storitvami, ki se nanašajo na padavinsko vodo, količina opravljenih storitev v m³.

4.5. Določanje cen javnih storitev

Postopek določitve cen posamezne javne službe se začne s predložitvijo elaborata o oblikovanju cene, ki ga izvajalec predloži pristojnemu občinskemu organu v potrditev.

Vsebino elaborata določa 9. člen Uredbe MEDO in sicer:

- predračunska in obračunska količina opravljenih storitev posamezne javne službe za preteklo obračunsko obdobje,
- predračunski in obračunski stroški izvajanja storitev posamezne javne službe za preteklo obračunsko obdobje,
- pojasnila odmikov obračunske cene od predračunske in od potrjene cene storitev posamezne javne službe za preteklo obračunsko obdobje,
- primerjava obračunskih cen posamezne javne službe, za katero se oblikuje cena, z obračunskimi cenami storitev javne službe na primerljivih območjih,
- primerjava potrjenih cen posamezne javne službe, za katero se oblikuje cena, s potrjenimi cenami storitev javne službe na primerljivih območjih,
- primerjava obračunske cene javne infrastrukture javne službe, za katero se oblikuje cena, s primerljivimi območji,
- primerjava izvajalca javne službe s povprečjem panoge tiste javne službe, za katero se oblikuje cena, s pomočjo kazalnikov, ki so: pospešena pokritost kratkoročnih obveznosti, gospodarnost poslovanja, povprečna mesečna plača na zaposlenca in ki jih objavlja Agencija Republike Slovenije za javnopravne evidence in storitve,
- predračunska količina opravljenih storitev posamezne javne službe za prihodnje

- obračunsko obdobje,
- predračunski stroški izvajanja storitev posamezne javne službe za prihodnje obračunsko obdobje,
- obseg poslovno potrebnih osnovnih sredstev za izvajanje storitev posamezne javne službe za preteklo in prihodnje obračunsko obdobje,
- prikaz razdelitve splošnih stroškov v skladu z 10. členom uredbe za preteklo in prihodnje obračunsko obdobje,
- prihodki, ki jih izvajalec ustvari z opravljanjem posebnih storitev za preteklo in prihodnje obračunsko obdobje,
- donos na vložena poslovno potrebna osnovna sredstva za preteklo in prihodnje obračunsko obdobje,
- število zaposlenih za izvajanje storitev posamezne javne službe za preteklo in prihodnje obračunsko obdobje,
- podatek o višini najemnine za javno infrastrukturo in podatek o njenem deležu, ki se prenese na uporabnike javne infrastrukture,
- stopnja izkoriščenosti javne infrastrukture, ki je namenjena izvajanju posamezne javne službe, in stopnja izkoriščenosti javne infrastrukture, ki je namenjena za izvajanje posebnih storitev,
- izračun predračunske cene storitev posamezne javne službe za prihodnje obračunsko obdobje in izračun predračunske cene javne infrastrukture ali omrežnine za prihodnje obračunsko obdobje,
- prikaz sodil za razporejanje vseh stroškov in prihodkov po dejavnostih ter po občinah,
- druga razkritja na podlagi Slovenskih računovodskih standardov (SRS 32).

Na podlagi navedenih določil je v nadaljevanju izdelan elaborat o oblikovanju cen storitev oskrbe s pitno vodo ter odvajanja in čiščenja komunalne in padavinske odpadne vode, ki jih izvaja Režijski obrat Občine Zreče. Vsebinska posameznih točk je zaradi preglednejšega prikaza ponekod združena in po potrebi dopolnjena z dodatnimi podatki in pojasnili.

Namen elaborata je izračun obračunske cene storitev posamezne javne službe za leto 2019, ugotovitev morebitnih razlik med obračunsko in potrjeno ceno ter izračun predračunske cene storitev posamezne javne službe za leto 2021.

5. ELABORAT O OBLIKOVANJU CEN STORITEV JAVNE SLUŽBE OSKRBE S PITNO VODO ZA LETO 2021

5.1. Predračunska in obračunska količina opravljenih storitev javne službe v preteklem obdobju

| TABELA 1 Predračunska in obračunska količina pitne vode v preteklem obdobju | | | |
|---|-------------------|----------------|--------------|
| Storitev javne službe | Obračun 2018 | Predračun 2019 | Obračun 2019 |
| | [m ³] | | |
| Obračunska količina dovedene pitne vode | 332.423 | 340.000 | 370.441 |

Glede na predračunsko količino je bila obračunska količina pitne vode v letu 2019 večja za 8,9 %, glede na obračunsko količino v letu 2018 pa za 11,4 %. Razlog za povečanje obračunske količine je predvsem v popisu stanja vodomeroev in poročanju ugotovljenih razlik iz preteklega obdobja na nekaterih območjih in nekoliko večji porabi vode v letu 2019.

5.2. Predračunski in obračunski stroški opravljenih storitev javne službe v preteklem obdobju

Skupni stroški izvajanja storitev oskrbe s pitno vodo so bili v letu 2019 za 2,7 % nižji od predračunskih.

Obračunski stroški javne infrastrukture so bili od predračunskih nižji za 5,1 % nižji, predvsem zaradi nekoliko nižjih stroškov amortizacije javne infrastrukture od načrtovanih na podlagi predvidenih investicijskih načrtov. Nekatere investicije v letu 2019 še niso bile zaključene in so aktivirane v naslednjem letu.

Stroški opravljanja storitev oskrbe s pitno vodo so bili v letu 2019 v načrtovanem okviru, predračunsko višino so presegli le za 0,6 %. Od predračunske višine so odstopali predvsem stroški dela, ki so bili v letu 2019 višji zaradi uveljavitve Aneksa k Kolektivni pogodbi za delavce v državni upravi, po katerem so vsi javni uslužbenci napredovali za en plačni razred. Zaradi višje obračunske količine prodane vode so stroški vodnega povračila za prodano pitno vodo in vodne izgube presegli načrtovano višino za 9,0 %, so medtem ko so bili splošni nabavno prodajni stroški nižji za 37,4 %.

Podrobnejši pregled višine in strukture stroškov javne infrastrukture in opravljanja storitev je razviden iz naslednje tabele.

TABELA 2

Predračunski in obračunski stroški storitev oskrbe s pitne vode v letu 2019

| Zap. št. | KALKULATIVNI ELEMENT | PREDRAČUN 2019 | OBRAČUN 2019 |
|-------------|---|----------------|----------------|
| I. | STROŠKI JAVNE INFRASTRUKTURE - OMREŽNINA | 246.800 | 234.239 |
| 1. | Strošek amortizacije infrastrukture | 226.500 | 213.426 |
| 2. | Strošek zavarovanja infrastrukture | 4.300 | 4.223 |
| 3. | Stroški odškodnin | | |
| 4. | Stroški obnove in vzdrževanja priključkov | 16.000 | 16.590 |
| 5. | Stroški nadomestil za zmanjšane prihodka iz kmetijske dejavnosti | | |
| 6. | Odhodki financiranja | | |
| II. | STROŠKI OPRAVLJANJA STORITEV - VODARINA | 186.492 | 187.530 |
| 1. | Neposredni stroški materiala in storitev | 121.000 | 123.393 |
| 1.1. | Neposredni stroški materiala | 31.000 | 29.752 |
| 1.2. | Neposredni stroški storitev | 90.000 | 93.641 |
| 2. | Neposredni stroški dela | 13.000 | 15.677 |
| 3. | Drugi neposredni stroški | 0 | 180 |
| 4. | Splošni posredni proizvodjalni stroški | 4.100 | 4.693 |
| 4.1. | Posredni stroški materiala | | |
| 4.2. | Stroški amortizacije poslovno potrebnih sredstev | | |
| 4.3. | Posredni stroški storitev | | |
| 4.4. | Posredni stroški dela | 4.100 | 4.693 |
| 4.5. | Posredni stroški poslovnih odpisov | | |
| 5. | Splošni nabavno-prodajni stroški | 21.000 | 13.136 |
| 6. | Splošni upravni stroški | 5.700 | 6.817 |
| 6.1. | Stroški materiala | | |
| 6.2. | Stroški amortizacije poslovno potrebnih sredstev | | |
| 6.3. | Stroški storitev | | |
| 6.4. | Stroški dela | 5.700 | 6.817 |
| 7. | Obresti zaradi financiranja | 0 | 0 |
| 8. | Neposredni stroški prodaje | 0 | 0 |
| 9. | Stroški vodnega povračila za prodano pitno vodo in za vodne izgube do dopustne ravni | 21.692 | 23.634 |
| 10. | Drugi poslovni odhodki | 0 | 0 |
| 11. | Donos na sredstva izvajalca | 0 | 0 |
| III. | SKUPAJ STROŠKI OSKRBE S PITNO VODO | 433.292 | 421.770 |

5.3. Pojasnila odmikov obračunske cene od predračunske in od potrjene cene storitve za preteklo obračunsko obdobje

V nadaljevanju je prikazan izračun predračunske in obračunske cene za javno infrastrukturo in storitev oskrbe s pitno vodo za leto 2019. Na podlagi Elaborata o oblikovanju cene izvajanja storitev obvezne lokalne gospodarske javne službe oskrbe s pitno vodo za leto 2019 je Občinski svet Občine Zreče sprejel nove cene storitev javne službe oskrbe s pitno vodo, ki so bile uveljavljene 1. 7. 2019, in so vključevale poračun za leti 2017 in 2018.

Obračunska cena javne infrastrukture oskrbe s pitno vodo je bila glede na obračunske stroške in vsoto faktorjev omrežnine v letu 2019 za 5,1 % nižja od predračunske cene, predvsem zaradi

nižjih obračunskih stroškov javne infrastrukture.

Obračunska cena opravljanja storitev je bila zaradi višje obračunske količine v letu 2019 in le malenkost višjih stroškov za 7,7 % nižja od predračunske cene.

TABELA 3 Predračunska in obračunska cena javne infrastrukture in opravljanja storitev javne službe oskrbe s pitno vodo v letu 2019

| | PREDRAČUN 2019 | OBRAČUN 2019 |
|--|-------------------|-----------------|
| OBRAČUNSKA CENA JAVNE INFRASTRUKTURE - OMREŽNINA | | |
| Vsota faktorjev omrežnine | 3.005 | 3.005 |
| Stroški javne infrastrukture - omrežnina [€] | 246.800 | 234.239 |
| Prihodki posebnih storitev | 0 | 0 |
| Obračunska cena omrežnine [€/faktor omrežnine/mesec] | 6,8441 | 6,4958 |
| Zmanjšani stroški javne infrastrukture - omrežnina [€] | 246.800 | 234.239 |
| Zmanjšana obračunska cena omrežnine [€/faktor] | 6,8441 | 6,4958 |
| OBRAČUNSKA CENA OPRAVLJANJA STORITEV - VODARINA | | |
| Obračunska količina dovedene vode [m ³] | 340.000 | 370.441 |
| Stroški opravljanja storitev - vodarina [€/] | 186.492 | 187.530 |
| Obračunska lastna cena opravljanja storitev - vodarina [€/m³] | 0,5485 | 0,5062 |
| Prihodki posebnih storitev | 0 | 0 |
| Zmanjšani stroški opravljanja storitev - vodarina [€/m ³] | 186.492 | 187.530 |
| Zmanjšana obračunska cena opravljanja storitev - vodarina [€/m³] | 0,5485 | 0,5062 |

Potrjene predračunske cene, ki so bile uveljavljene s 1. 7. 2019, so vključevale tudi poračun za leti 2017 in 2018. Primerjava predračunskih, obračunskih in potrjenih cen storitev javne infrastrukture in opravljanja storitev oskrbe s pitno vodo za leto 2019 je razvidna iz spodnje preglednice.

TABELA 4 Primerjava predračunske, obračunske in potrjene cene javne infrastrukture in opravljanja storitev javne službe oskrbe s pitno vodo v letu 2019

| Javna storitev | Predračunske cene 2019 | Potrjene cene 2019 s poračunom 2017 in 2018 - uveljavljene 1. 7. 2019 | Obračunske cene 2019 | Indeks obračunska cena 2019 / predračunska cena 2019 | Indeks obračunska cena 2019 / veljavna cena |
|--|---------------------------|--|-------------------------|--|--|
| OSKRBA S PITNO VODO | | | | | |
| Omrežnina DN < 20 [EUR/vodomer/mesec] | 6,8441 | 6,2329 | 6,4958 | 94,9 | 104,2 |
| Opravljanje storitev [EUR/m ³] | 0,5485 | 0,6500 | 0,5062 | 92,3 | 77,9 |

5.4. Primerjava cen javne službe in cen javne infrastrukture s cenami storitev na primerljivih območjih

Uredba MEDO v 28. členu določa, da Ministrstvo za okolje in prostor opredeli primerljiva območja in objavi povprečne potrjene, zaračunane in obračunske cene za posamezna primerljiva območja. Primerljiva območja za cene storitev oskrbe s pitno vodo so oblikovana na podlagi razvrščanja občin v skupine glede na¹⁴:

- število prebivalcev občine,
- gostoto prebivalcev v aglomeraciji (št. prebivalcev v aglomeracijah/površina vseh aglomeracij v občini),
- gostoto prebivalcev (št. prebivalcev v občini/površina občine).

Občina Zreče je razvrščena v skupino občin s številom prebivalcem od 3.501 do 15.000 in podskupino s povprečno gostoto prebivalcev nad 5 do 10 prebivalcev/ha.

Čeprav Uredba MEDO določa, da pristojno ministrstvo na podlagi poročil izvajalcev vsaki dve leti izračuna povprečne vrednosti in preveri ustreznost oblikovanih skupin primerljivih območij, je ministrstvo oktobra 2015 na podlagi podatkov iz obstoječih operativnih programov in poročanja izvajalcev občinskih gospodarskih javnih služb varstva okolja kot zadnje objavilo primerljiva območja in povprečne cene za leto 2014. Podatkov o povprečnih cenah za naslednja leta pristojno ministrstvo ni objavilo, zato je v nadaljevanju podana primerjava povprečnih primerljivih cen za leto 2014 z veljavnimi cenami storitev v Občini Zreče v letu 2019 in predračunskimi cenami za leto 2021, ki so predlagane s tem elaboratom.

Glede primerjave cen velja opozoriti, da oblikovanje primerljivih območij Ministrstva za okolje in prostor temelji na številu prebivalcev in gostoti poselitve, niso pa upoštevani geografski, tehnično-tehnološki in drugi pogoji izvajanja javne službe, ki so povsem lokalno pogojeni in pomembno vplivajo na stroške izvajanja javne službe. Glede na navedene metodološke omejitve in velik časovni razkorak je primerjava povprečnih cen na primerljivem območju za leto 2014 z veljavnimi cenami v Občini Zreče v letu 2019 in predračunskimi za leto 2021 lahko zgolj informativne narave.

¹⁴ Pojasnilo MOP glede razvrstitve občin: Pri razvrstitvi so občine najprej razdeljene v 3 skupine glede na število prebivalcev v občini. Nato je vsak razred razdeljen na podrazrede glede na povprečno gostoto prebivalcev v občini. Občine so glede na gostoto razvrščene na podlagi spremenljivk: Gostota prebivalcev v aglomeraciji in Gostota prebivalcev. Na podlagi spremenljivk Gostota prebivalcev v aglomeraciji in Gostota prebivalcev je bilo izračunano aritmetično povprečje gostot obeh spremenljivk. Nato so določeni razredi z enakimi širinami (5 prebivalcev na ha). V razrede so občine razvrščene glede na aritmetično povprečno gostoto. Vir: Objava primerljivih območij in povprečnih potrjenih, zaračunanih in obračunskih cen storitev obveznih občinskih gospodarskih javnih služb varstva okolja; MOP, 23. 10. 2015.

TABELA 5

Povprečne cene storitve oskrbe s pitno vodo na primerljivem območju v letu 2014 v primerjavi z obračunskimi cenami v Občini Zreče v letu 2019 in predračunskimi za leto 2021

| | PRIMERLJIVO OBMOČJE | OBČINA ZREČE | |
|--|---------------------|----------------------|------------------------|
| | Povprečne cene 2014 | Obračunske cene 2019 | Predračunske cene 2021 |
| CENA JAVNE INFRASTRUKTURE | | | |
| Povprečna obračunska cena - javna infrastruktura (EUR/mesec za faktor 1) | 4,7258 | 6,4958 | |
| Povprečna potrjena cena - javna infrastruktura (EUR/mesec za faktor 1) | 4,7068 | 6,2329 | 7,7110 |
| Povprečna zaračunana cena - javna infrastruktura (EUR/mesec za faktor 1) | 4,1767 | 6,2329 | |
| CENA OPRAVLJANJA STORITVE | | | |
| Povprečna obračunska cena - izvajanje (EUR/m ³) | 0,6876 | 0,5062 | |
| Povprečna potrjena cena - izvajanje (EUR/m ³) | 0,6843 | 0,6500 | 0,5908 |
| Povprečna zaračunana cena - izvajanje (EUR/m ³) | 0,6752 | 0,6500 | |

Vir: Objava primerljivih območij in povprečnih potrjenih, zaračunanih in obračunskih cen storitev obveznih občinskih gospodarskih javnih služb varstva okolja; MOP, 23. 10. 2015; Cenik za obračun storitve javne službe oskrbe s pitno vodo na območju občine Zreče, Občina Zreče, www.zreče.eu.

5.5. Primerjava poslovanja izvajalca s povprečjem panoge javne službe s pomočjo kazalnikov

Uredba MEDO kot sestavni del elaborata o cenah opredeljuje tudi primerjavo poslovanja izvajalca s povprečjem panoge s pomočjo kazalnikov:

- pospešena pokritost kratkoročnih obveznosti,
- gospodarnost poslovanja,
- povprečna mesečna plača na zaposlenca,

ki jih objavlja Agencija Republike Slovenije za javnopravne evidence in storitve, pri čemer se za povprečje panoge javne službe oskrbe s pitno vodo šteje dejavnost E 36 – Zbiranje, prečiščevanje in distribucija vode.

Režijski obrat kot notranja organizacijska enota Občine Zreče ne izdeluje bilančnih izkazov na enak način kot gospodarske družbe, ki kot prevladujočo dejavnost opravljajo dejavnost oskrbe s pitno vodo, zato je izračun in primerjava z Uredbo MEDO opredeljenih kazalnikov omejena.

Kot je razvidno iz spodnje preglednice je gospodarnost poslovanja režijskega obrata nižja kot je povprečje panoge E 36 – Zbiranje, prečiščevanje in distribucija vode, ker vključuje tudi stroške povezane z izvajanjem drugih nalog s področja kolektivne komunalne rabe, kot je redno vzdrževanje cest in urejanje javnih površin.

TABELA 6 Primerjava poslovanja Režijskega obrata Zreče s povprečjem panoge E-36

| Kazalnik | Panoga E-36 | Režijski obrat Zreče |
|---|-------------|----------------------|
| | Leto 2019 | Leto 2019 |
| Pospešena pokritost kratkoročnih obveznosti | 1,39 | |
| Gospodarnost poslovanja | 1,02 | 0,51 |
| Mesečna plača na zaposlenega (EUR) | 1.745 | 1.542 |

Vir: AJPES, SURS, 2020.

5.6. Predračunska količina opravljenih storitev javne službe za prihodnje obračunsko obdobje

Pri predračunski količini storitev oskrbe s pitno vodo za leto 2021 je upoštevana količina prodane vode v letu 2019 za uporabnike, ki so priključeni na javni vodovodni sistem, ocenjena poraba v letu 2020 in predvidene nove priključitve v letu 2021. Načrtovana predračunska količina pitne vode je za 5,5 % večja od obračunske količine v letu 2019, ki je bila višja zaradi izrednega obračuna na podlagi ugotovljenih razlik v porabljenih količinah vode pri odčitavanju števca. Glede na ocenjeno količino porabljene vode v letu 2020, ki je bila nižja zaradi vpliva epidemije COVID-19, je ocenjena poraba višja za 2,7 %.

TABELA 7 Predračunska količina storitev javne službe oskrbe s pitno vodo v letu 2021

| Storitev javne službe | Obračun 2019 | Ocena 2020 | Predračun 2021 |
|---|-------------------|------------|----------------|
| | [m ³] | | |
| Obračunska količina dovedene pitne vode | 370.441 | 340.806 | 350.000 |

5.7. Predračunski stroški izvajanja storitev javne službe za prihodnje obračunsko obdobje

Skupni predračunski stroški izvajanja storitev oskrbe s pitno vodo, ki vključujejo stroške javne infrastrukture in stroške opravljanja storitve, so za 10,6 % višji od obračunskih v letu 2019.

Stroški javne infrastrukture so višji za 10,8 %, na kar zaradi prevladujočega strukturnega deleža vplivajo predvsem višji stroški amortizacije javne infrastrukture, ki vključujejo tudi amortizacijo infrastrukture, ki bo zgrajena v letu 2021. Stroški zavarovanja infrastrukture so od obračunskih v letu 2019 višji za 37,1 % in so predvideni na podlagi nove večletne zavarovalne pogodbe, ki je bila sklenjena že v letu 2020. Stroški obnove in vzdrževanja priključkov so v letu 2021 predvideni v višini 20.000 EUR in so višji od realiziranih v letu 2019 za 20,0 %, ker vključujejo tudi nedokončane obnove in vzdrževanje priključkov v letu 2020.

Stroški opravljanja storitev so od obračunskih v letu 2019 višji za 10,3 %, na kar prevladujoče vplivajo višji neposredni stroški materiala in storitev, potrebni za nemoteno izvajanje storitev.

TABELA 8

Predračunski stroški izvajanja storitev javne službe oskrbe s pitno vodo v letu 2021

| Zap. št. | KALKULATIVNI ELEMENT | PREDRAČUN 2021 |
|-------------|---|----------------|
| I. | STROŠKI JAVNE INFRASTRUKTURE - OMREŽNINA | 259.644 |
| 1. | Strošek amortizacije infrastrukture | 233.856 |
| 2. | Strošek zavarovanja infrastrukture | 5.788 |
| 3. | Stroški odškodnin | |
| 4. | Stroški obnove in vzdrževanja priključkov | 20.000 |
| 5. | Stroški nadomestil za zmanjšane prihodka iz kmetijske dejavnosti | |
| 6. | Odhodki financiranja | |
| II. | STROŠKI OPRAVLJANJA STORITEV - VODARINA | 206.780 |
| 1. | Neposredni stroški materiala in storitev | 141.500 |
| 1.1. | Neposredni stroški materiala | 32.500 |
| 1.2. | Neposredni stroški storitev | 109.000 |
| 2. | Neposredni stroški dela | 15.700 |
| 3. | Drugi neposredni stroški | 2.350 |
| 4. | Splošni posredni proizvodni stroški | 4.900 |
| 4.1. | Posredni stroški materiala | |
| 4.2. | Stroški amortizacije poslovno potrebnih sredstev | |
| 4.3. | Posredni stroški storitev | |
| 4.4. | Posredni stroški dela | 4.900 |
| 4.5. | Posredni stroški poslovnih odpisov | |
| 5. | Splošni nabavno-prodajni stroški | 13.100 |
| 6. | Splošni upravni stroški | 6.900 |
| 6.1. | Stroški materiala | |
| 6.2. | Stroški amortizacije poslovno potrebnih sredstev | |
| 6.3. | Stroški storitev | |
| 6.4. | Stroški dela | 6.900 |
| 7. | Obresti zaradi financiranja | 0 |
| 8. | Neposredni stroški prodaje | 0 |
| 9. | Stroški vodnega povračila za prodano pitno vodo in za vodne izgube do dopustne ravni | 22.330 |
| 10. | Drugi poslovni odhodki | 0 |
| 11. | Donos na sredstva izvajalca | 0 |
| III. | SKUPAJ STROŠKI OSKRBE S PITNO VODO | 466.424 |

5.8. Obseg poslovno potrebnih osnovnih sredstev za izvajanje storitev javne službe

Obseg poslovno potrebnih osnovnih sredstev za izvajanje javne službe oskrbe s pitno vodo je izračunan na podlagi podatkov iz registra osnovnih sredstev na dan 31. 12. 2019 ter ocenjene višine novih investicij v letu 2020 in predvidenih v letu 2021.

TABELA 9

Vrednost poslovno potrebnih sredstev za izvajanje storitev javne službe oskrbe s pitno vodo

| Vrednost osnovnih sredstev za izvajanje storitev javne službe oskrbe s pitno vodo | Nabavna vrednost | Sedanja vrednost |
|---|------------------|------------------|
| Leto 2019 | 6.794.625 € | 1.964.356 € |
| Predračunska vrednost 2021 | 6.961.575 € | 1.506.541 € |

5.9. Prikaz razdelitve splošnih stroškov

Režijski obrat Občine Zreče izvaja več dejavnosti. Pretežni del prihodkov, odhodkov in stroškov se na posamezno dejavnost razporeja neposredno na izvoru, preostalo pa se na posamezno dejavnost razporedi na podlagi sodil. V okviru režijskega obrata so opredeljene aktivnosti, ki so potrebne za izvajanje posamezne dejavnosti. Oblikovana sodila za razporejanje splošnih prihodkov, odhodkov in stroškov, ki jih ni mogoče neposredno pripisati posamezni dejavnosti, se po posameznih dejavnostih razdelijo na podlagi opredeljenih aktivnosti in sicer splošni upravni stroški na podlagi števila izdanih računov in stroški dela na podlagi porabljenega delovnega časa.

5.10. Prihodki ustvarjeni z opravljanjem posebnih storitev

V skladu z določili Uredbe MEDO so posebne storitve izvajalca storitve, ki jih izvajalec opravlja in pri tem uporablja javno infrastrukturo in niso obvezne storitve javne službe. Režijski obrat Občine Zreče pri izvajanju javne službe oskrbe s pitno vodo ne izvaja posebnih storitev.

5.11. Donos na vložena poslovno potrebna osnovna sredstva

V skladu z Uredbo MEDO je sestavni del cene opravljanja storitev javne službe lahko tudi donos na vložena poslovno potrebna osnovna sredstva izvajalca v višini do 5 % od vrednosti poslovno potrebnih osnovnih sredstev za opravljanje javne službe. V obračunski kalkulaciji za leto 2019 ter predračunski kalkulaciji cene storitev oskrbe s pitno vodo za leto 2021 donos ni upoštevan.

5.12. Število zaposlenih za izvajanje storitev javne službe za preteklo in prihodnje obračunsko obdobje

Na dejavnosti oskrbe s pitno vodo je za leto 2021 predvideno enako število zaposlenih kot leta 2019 in sicer 60 % neposredna zaposlitev enega delavca ter posredna zaposlitev dveh delavcev, prvega 30 % in drugega 10 %.

5.13. Podatek o višini najemnine za javno infrastrukturo in podatek o njenem deležu, ki se prenese na uporabnike javne infrastrukture

Infrastruktura za izvajanje javne službe oskrbe s pitno vodo je v lasti Občine Zreče in se zanjo ne zaračunava najemnina. Stroški amortizacije za osnovna sredstva in naprave, ki se uporabljajo za izvajanje javne službe, so izračunani po metodi časovnega amortiziranja in ob upoštevanju življenjske dobe, ki jo za posamezne skupine osnovnih sredstev predpisuje Uredba MEDO. Strošek amortizacije je v celoti prenesen na uporabnike javne infrastrukture.

TABELA 10 Strošek amortizacije osnovnih sredstev in naprav, ki se uporabljajo za izvajanje javne službe oskrbe s pitno vodo

| Javna služba | Amortizacija javne infrastrukture |
|---------------------|-----------------------------------|
| Oskrba s pitno vodo | 233.856 € |

5.14. Stopnja izkoriščenosti javne infrastrukture, ki je namenjena izvajanju javne službe, in stopnja izkoriščenosti javne infrastrukture, ki je namenjena za izvajanje posebnih storitev

Javna infrastruktura je v celoti namenjena za izvajanje javne službe in je optimalno izkoriščena.

5.15. Izračun predračunske cene storitev javne službe oskrbe s pitno vodo za prihodnje obračunsko obdobje

5.15.1. Izračun predračunske cene javne infrastrukture za leto 2021

Izračun cene javne infrastrukture za oskrbo s pitno vodo temelji na načrtovanih stroških javne infrastrukture v letu 2021, predvidenem številu uporabnikov in strukturi vodomerov na posameznih odjemnih mestih.

Omrežnina se za posamezni obračunski vodomer izračuna tako, da se vsota vseh stroškov javne infrastrukture deli z vsoto faktorjev omrežnine na obračunskih vodomerih. Tako dobljeni količnik se pomnoži s faktorjem omrežnine, ki ga glede na premer posameznega obračunskega vodomera določa Uredba MEDO. Tako izračunana predračunska cena javne infrastrukture za leto 2021 znaša 7,7110 EUR/faktor omrežnine/mesec.

TABELA 11

Izračun predračunske cene javne infrastrukture za oskrbo s pitno vodo – omrežnine za leto 2021

| | PREDRAČUN 2021 |
|---|-------------------|
| OBRAČUNSKA CENA JAVNE INFRASTRUKTURE - OMREŽNINA | |
| Vsota faktorjev omrežnine | 2.806 |
| Stroški javne infrastrukture - omrežnina [€] | 259.644 |
| Prihodki posebnih storitev | 0 |
| Obračunska cena omrežnine [€/faktor omrežnine/mesec] | 7,7110 |
| Zmanjšani stroški javne infrastrukture - omrežnina [€] | 259.644 |
| Zmanjšana obračunska cena omrežnine [€/faktor] | 7,7110 |

TABELA 12

Izračun cene javne infrastrukture za oskrbo s pitno vodo – omrežnine za leto 2021 po obračunskih vodomerih

| Presek vodomera | Število vodomero v za | Faktor omrežnine | Ponder | Omrežnina | Letno | Mesečno | Delež vodomero v % | Delež omrežnine v % |
|--|-----------------------------|---------------------|----------------|----------------|----------|---------------|-----------------------|------------------------|
| | | | | | 6=5/2 | 7=6/12 | | |
| 1 | 2 | 3 | 4 | 5 | 6 | 7 | 8 | 9 |
| DN ≤ 20 | 1.315 | 1 | 1.315 | 121.679 | 92,53 | 7,7110 | 93,00 | 46,86 |
| 20 < DN < 40 | 57 | 3 | 171 | 15.823 | 277,60 | 23,1330 | 4,03 | 6,09 |
| 40 ≤ DN < 50 | 4 | 10 | 40 | 3.701 | 925,32 | 77,1099 | 0,28 | 1,43 |
| 50 ≤ DN < 65 | 20 | 15 | 300 | 27.760 | 1.387,98 | 115,6648 | 1,41 | 10,69 |
| 65 ≤ DN < 80 | 1 | 30 | 30 | 2.776 | 2.775,95 | 231,3296 | 0,07 | 1,07 |
| 80 ≤ DN < 100 | 15 | 50 | 750 | 69.399 | 4.626,59 | 385,5493 | 1,06 | 26,73 |
| 100 ≤ DN < 150 | 2 | 100 | 200 | 18.506 | 9.253,18 | 771,0985 | 0,14 | 7,13 |
| Skupaj | 1.414 | | 2.806 | 259.644 | | | 100,00 | 100,00 |
| Stroški infrastrukture/vsota faktorjev | | | 92,5318 | | | 7,7110 | | |

Glede na načrtovane stroške opravljanja storitev in predvideno obračunsko količino dovedene pitne vode znaša predračunska cena opravljanja storitev oskrbe s pitno vodo za leto 2021 0,5908 EUR/m³.

TABELA 13

Izračun predračunske cene opravljanja storitev oskrbe s pitno vodo za leto 2021

| | PREDRAČUN 2021 |
|--|-------------------|
| OBRAČUNSKA CENA OPRAVLJANJA STORITEV - VODARINA | |
| Obračunska količina dovedene vode [m ³] | 350.000 |
| Stroški opravljanja storitev - vodarina [€/] | 206.780 |
| Obračunska lastna cena opravljanja storitev - vodarina [€/m³] | 0,5908 |
| Prihodki posebnih storitev | 0 |
| Zmanjšani stroški opravljanja storitev - vodarina [€/m ³] | 206.780 |
| Zmanjšana obračunska cena opravljanja storitev - vodarina [€/m³] | 0,5908 |

Poračun cen javne infrastrukture in storitve oskrbe s pitno vodo za leto 2019 in izračun predračunske cene za leto 2021 s poračunom

Potrjene cene v preteklem obračunskem obdobju t. j. v letu 2019, ki so bile uveljavljene 1. 7. 2019, odstopajo od obračunskih cen javne infrastrukture in opravljanja storitev oskrbe s pitno vodo za navedeno leto. V naslednjih preglednicah je prikazana razlika med potrjeno in obračunsko ceno za posamezno leto in izračunana predračunska cena za leto 2021 s poračunom za leto 2019.

Pri izračunu predračunske cene opravljanja storitve oskrbe s pitno vodo je razlika med potrjeno in obračunsko ceno opravljanja posamezne storitve za preteklo obračunsko obdobje korigirana za faktor, ki izhaja iz razmerja med obračunsko količino opravljenih storitev v letu 2019 ter načrtovano obračunsko količino v letu 2021. Z upoštevanjem faktorja količin se bo ugotovljena razlika v ceni ustrezno poračunala glede na predračunsko količino v letu 2021.

TABELA 14 Poračun cene javne infrastrukture oskrbe s pitno vodo za leto 2019 in izračun predračunske cene 2021 s poračunom za leto 2019

| Presek obračunskega vodmera | Predračunska cena 2019 | Predračunska cena za leto 2019 s poračunom za leti 2017 in 2018 - uveljavljena 1. 7. 2019 | Obračunska cena 2019 | Poračun za leto 2019 (razlika v ceni) | Predračunska cena 2021 | Predračunska cena za leto 2021 s poračunom za leto 2019 |
|-----------------------------|------------------------|---|----------------------|---------------------------------------|------------------------|---|
| v EUR/ vodomer | | | | | | |
| DN ≤ 20 | 6,8441 | 6,2329 | 6,4958 | -0,3483 | 7,7110 | 7,3627 |
| 20 < DN < 40 | 20,5324 | 18,6986 | 19,4875 | -1,0450 | 23,1330 | 22,0880 |
| 40 ≤ DN < 50 | 68,4415 | 62,3286 | 64,9582 | -3,4833 | 77,1099 | 73,6266 |
| 50 ≤ DN < 65 | 102,6622 | 93,4931 | 97,4373 | -5,2249 | 115,6648 | 110,4398 |
| 65 ≤ DN < 80 | 205,3245 | 186,9859 | 194,8746 | -10,4499 | 231,3296 | 220,8797 |
| 80 ≤ DN < 100 | 342,2074 | 311,6432 | 324,7910 | -17,4164 | 385,5493 | 368,1328 |
| 100 ≤ DN < 150 | 684,4149 | 623,2865 | 649,5820 | -34,8329 | 771,0985 | 736,2656 |

TABELA 15 Poračun stroškov opravljanja javne storitve oskrbe s pitno vodo za leto 2019 in izračun predračunske cene 2021 s poračunom 2019

| Storitev | Predračunska cena 2019 | Predračunska cena 2019 s poračunom 2017 in 2018 - uveljavljena 1.7.2019 | Obračunska cena 2019 | Poračun za leto 2019 (razlika v ceni) | Faktor razlike | Končni poračun 2019 | Predračunska cena 2021 | Predračunska cena 2021 s poračunom 2019 |
|---|------------------------|---|----------------------|---------------------------------------|----------------|---------------------|------------------------|---|
| v EUR/m ³ | | | | | | | | |
| Cena opravljanja storitve oskrbe s pitno vodo | 0,5485 | 0,6500 | 0,5062 | -0,0423 | 0,9737 | -0,0412 | 0,5908 | 0,5496 |

6. ELABORAT O OBLIKOVANJU CEN STORITEV JAVNE SLUŽBE ODVAJANJA KOMUNALNE IN PADAVINSKE ODPADNE VODE

6.1. Predračunska in obračunska količina opravljenih storitev javne službe v preteklem obdobju

Skladno z določili Uredbe MEDO se za odvajanje komunalne odpadne vode kot obračunska osnova upošteva količina porabljene pitne vode. Režijski obrat Občine Zreče izvaja storitve odvajanja komunalne in padavinske odpadne vode v naselju Zreče in Nune.

V preteklem obračunskem obdobju t. j. v letu 2019 je bila uporabnikom obračunana večja količina odvedene odpadne vode, kot je bilo predvideno v kalkulaciji predračunske cene, kar je predvsem posledica večje obračunske količine pitne vode, ki je osnova za obračun odvedene komunalne odpadne vode. V primerjavi s predračunsko količino je bila obračunska količina odvedene komunalne odpadne vode večja za 16,8 %, obračunska količina padavinske odpadne vode pa je v načrtovanem okviru.

TABELA 16 Predračunska in obračunska količina odvedene komunalne in padavinske odpadne vode v letu 2019

| Storitev javne službe | Obračun 2018 | Predračun 2019 | Obračun 2019 |
|--|-------------------|----------------|--------------|
| | [m ³] | | |
| Obračunska količina odvedene komunalne odpadne vode | 210.303 | 210.500 | 245.938 |
| Obračunska količina odvedene padavinske odpadne vode | 80.070 | 80.100 | 80.077 |

6.2. Predračunski in obračunski stroški opravljenih storitev javne službe v preteklem obdobju

V nadaljevanju je podana predračunska in obračunska kalkulacija stroškov storitev odvajanja odpadne vode v letu 2019, ločeno za storitve odvajanja komunalne in padavinske odpadne vode. Skupni stroški odvajanja odpadne vode, ki vključujejo stroške javne infrastrukture in stroške opravljanja storitev so bili v letu 2019 za 5,9 % nižji od predračunskih.

Obračunski stroški javne infrastrukture so bili od predračunskih višji za 2,3 %, predvsem zaradi nekoliko višjih stroškov amortizacije javne infrastrukture od načrtovanih na podlagi predvidenih investicijskih načrtov.

Stroški opravljanja storitev so bili od načrtovanih nižji za 26,6 %. Na nižje stroške so vplivali predvsem nižji neposredni proizvodjalni stroški storitev, ki so od načrtovane višine nižji za 44,2 %. Od predračunske višine navzgor odstopajo predvsem stroški dela, ki so bili v letu 2019 višji zaradi

uveljavitve Aneksa k Kolektivni pogodbi za delavce v državni upravi, po katerem so vsi javni uslužbenci napredovali za en plačni razred.

Podrobnejši pregled višine in strukture stroškov javne infrastrukture in opravljanja storitev je razviden iz naslednje tabele.

| TABELA 17 | | Predračunski in obračunski stroški opravljenih storitev odvajanja odpadne vode v letu 2019 | | | | | |
|------------------|--|---|----------------------------------|-----------------------------------|-------------------------------|----------------------------------|-----------------------------------|
| Zap. št. | KALKULATIVNI ELEMENT | PREDRAČUN 2019 | | | OBRAČUN 2019 | | |
| | | Skupaj odvajanje odpadne vode | Odvajanje komunalne odpadne vode | Odvajanje padavinske odpadne vode | Skupaj odvajanje odpadne vode | Odvajanje komunalne odpadne vode | Odvajanje padavinske odpadne vode |
| I. | STROŠKI JAVNE INFRASTRUKTURE - OMREŽNINA | 168.780 | 155.632 | 13.148 | 172.593 | 158.440 | 14.153 |
| 1. | Strošek amortizacije infrastrukture | 168.300 | 155.189 | 13.111 | 172.113 | 157.999 | 14.113 |
| 2. | Strošek zavarovanja infrastrukture | 480 | 443 | 37 | 480 | 441 | 39 |
| 3. | Stroški odškodnin | | | | | | |
| 4. | Odhodki financiranja | | | | | | |
| II. | STROŠKI OPRAVLJANJA STORITEV | 66.720 | 57.553 | 9.167 | 48.963 | 44.948 | 4.015 |
| 1. | Neposredni stroški materiala in storitev | 19.300 | 17.797 | 1.503 | 10.774 | 9.891 | 883 |
| 1.1. | Neposredni stroški materiala | | | | | | |
| 1.2. | Neposredni stroški storitev | 19.300 | 17.797 | 1.503 | 10.774 | 9.891 | 883 |
| 2. | Neposredni stroški dela | 11.650 | 10.742 | 908 | 10.773 | 9.890 | 883 |
| 3. | Drugi neposredni stroški | 0 | 0 | 0 | 0 | 0 | 0 |
| 4. | Splošni posredni proizvodni stroški | 21.000 | 19.364 | 1.636 | 8.446 | 7.753 | 693 |
| 4.1. | Posredni stroški materiala | | | | 0 | | |
| 4.2. | Stroški amortizacije poslovno potrebnih sredstev | | | | 0 | | |
| 4.3. | Posredni stroški storitev | 12.950 | 11.941 | 1.009 | 0 | | |
| 4.4. | Posredni stroški dela | 8.050 | 7.423 | 627 | 8.446 | 7.753 | 693 |
| 4.5. | Posredni stroški poslovnih odpisov | | 0 | 0 | 0 | 0 | 0 |
| 5. | Splošni nabavno-prodajni stroški | 11.950 | 7.050 | 4.900 | 14.426 | 13.243 | 1.183 |
| 6. | Splošni upravni stroški | 2.820 | 2.600 | 220 | 4.544 | 4.171 | 373 |
| 6.1. | Stroški materiala | | | | | | |
| 6.2. | Stroški amortizacije poslovno potrebnih sredstev | | | | | | |
| 6.3. | Stroški storitev | | | | | | |
| 6.4. | Stroški dela | 2.820 | 2.600 | 220 | 4.544 | 4.171 | 373 |
| 7. | Obresti zaradi financiranja | 0 | 0 | 0 | 0 | 0 | 0 |
| 8. | Neposredni stroški prodaje | 0 | 0 | 0 | 0 | 0 | 0 |
| 9. | Drugi poslovni odhodki | 0 | 0 | 0 | 0 | 0 | 0 |
| 10. | Donos na sredstva izvajalca | 0 | 0 | 0 | 0 | 0 | 0 |
| III. | SKUPAJ STROŠKI ODVAJANJA ODPADNE VODE | 235.500 | 213.185 | 22.315 | 221.556 | 203.388 | 18.168 |

6.3. Pojasnila odmikov obračunske cene od predračunske in od potrjene cene storitve za preteklo obračunsko obdobje

V nadaljevanju je prikazan izračun predračunske in obračunske cene za javno infrastrukturo in storitev odvajanja komunalne in padavinske odpadne vode za leto 2019.

Obračunska cena javne infrastrukture odvajanja komunalne odpadne vode je glede na višje obračunske stroške (+ 1,8 %) in le nekoliko višjo vsoto faktorjev omrežnine(+ 0,6 %) v letu 2019 za 1,2 % višja od predračunske cene. Obračunska cena javne infrastrukture odvajanja padavinske odpadne vode je bila v letu 2019 glede na nekoliko višje stroške (+ 7,6 %), ob nespremenjeni

obračunski količini za 7,7 % višja od predračunske.

Obračunska cena opravljanja storitev odvajanja komunalne odpadne vode je zaradi nižjih stroškov (- 21,9 %) in višje obračunske količine (+16,8 %) za 33,2 % nižja od predračunske. Podobno so nižji stroški (- 56,2 %) ob nespremenjeni obračunski količini vplivali tudi na ceno opravljanja storitev odvajanja padavinske odpadne vode, ki je bila v letu 2019 za 56,2 % nižja od predračunske cene.

TABELA 18

Predračunska in obračunska cena javne infrastrukture in opravljanja storitev javne službe odvajanja komunalne in padavinske odpadne vode v letu 2019

| | PREDRAČUN 2019 | | OBRAČUN 2019 | |
|---|----------------------------------|-----------------------------------|----------------------------------|-----------------------------------|
| | Odvajanje komunalne odpadne vode | Odvajanje padavinske odpadne vode | Odvajanje komunalne odpadne vode | Odvajanje padavinske odpadne vode |
| OBRAČUNSKA CENA JAVNE INFRASTRUKTURE - OMREŽNINA | | | | |
| Vsota faktorjev omrežnine/količina | 1.515 | 80.100 | 1.524 | 80.077 |
| Stroški javne infrastrukture - omrežnine [€] | 155.632 | 13.148 | 158.440 | 14.153 |
| Obračunska cena omrežnine [€/faktor omrežnine/mesec] / [€/m³] | 8,5606 | 0,1641 | 8,6636 | 0,1767 |
| Prihodki posebnih storitev [€] | 0 | 0 | 0 | 0 |
| Zmanjšani stroški javne infrastrukture - omrežnine [€] | 155.632 | 13.148 | 158.440 | 14.153 |
| Zmanjšana obračunska cena omrežnine [€/faktor omrežnine/mesec] / [€/m³] | 8,5606 | 0,1641 | 8,6636 | 0,1767 |
| OBRAČUNSKA CENA OPRAVLJANJA STORITEV | | | | |
| Obračunska količina odvedene odpadne vode [m ³] | 210.500 | 80.100 | 245.938 | 80.077 |
| Stroški opravljanja storitev [€] | 57.553 | 9.167 | 44.948 | 4.015 |
| Obračunska cena opravljanja storitev [€/m³] | 0,2734 | 0,1144 | 0,1828 | 0,0501 |
| Prihodki posebnih storitev [€] | 0 | 0 | 0 | 0 |
| Zmanjšani stroški opravljanja storitev [€] | 57.553 | 9.167 | 44.948 | 4.015 |
| Zmanjšana obračunska cena opravljanja storitev [€/m³] | 0,2734 | 0,1144 | 0,1828 | 0,0501 |

Potrjene predračunske cene, ki so bile uveljavljene s 1. 7. 2019, so, razen za omrežnino padavinske odpadne vode, vključevale tudi poračun za leti 2017 in 2018, kar vpliva na večje odmike med obračunskimi in veljavnimi cenami. Primerjava predračunskih, obračunskih in potrjenih cen storitev javne infrastrukture in opravljanja storitev odvajanja komunalne in padavinske odpadne vode za leto 2019 je razvidna iz spodnje preglednice.

TABELA 19

Primerjava predračunske, obračunske in potrjene cene javne infrastrukture in opravljanja storitev javne službe odvajanja komunalne in padavinske odpadne vode v letu 2019

| Javna storitev | Predračunske cene 2019 | Potrjene cene 2019 s poračunom 2017 in 2018 - uveljavljene 1. 7. 2019 | Obračunske cene 2019 | Indeks obračunska cena 2019 / predračunska cena 2019 | Indeks obračunska cena 2019 / veljavna cena |
|--|------------------------|---|----------------------|--|---|
| ODVAJANJE KOMUNALNE ODPADNE VODE | | | | | |
| Omrežnina DN < 20 [EUR/vodomer/mesec] | 8,5606 | 9,8918 | 8,6636 | 101,2 | 87,6 |
| Opravljanje storitev [EUR/m ³] | 0,2734 | 0,0941 | 0,1828 | 66,8 | 194,2 |
| ODVAJANJE PADAVINSKE ODPADNE VODE | | | | | |
| Omrežnina [EUR/m ³] | 0,1641 | 0,1641 | 0,1767 | 107,7 | 107,7 |
| Opravljanje storitev [EUR/m ³] | 0,1144 | 0,0886 | 0,0501 | 43,8 | 56,6 |

6.4. Primerjava cen javne službe in cen javne infrastrukture s cenami storitev na primerljivih območjih

Primerljiva območja za cene storitev odvajanja odpadne vode, ki jih objavlja Ministrstvo za okolje in prostor, so oblikovana na podlagi razvrščanja občin v skupine glede na¹⁵:

- število prebivalcev občine,
- gostoto prebivalcev v aglomeraciji (št. prebivalcev v aglomeracijah odvajanje/površina vseh aglomeracij odvajanje v občini),
- gostoto prebivalcev (št. prebivalcev v občini/površina občine).

Občina Zreče je razvrščena v skupino občin s številom prebivalcem od 3.501 do 15.000 in podskupino s povprečno gostoto prebivalcev nad 6 do 12 prebivalcev/ha.

Čeprav Uredba MEDO določa, da pristojno ministrstvo na podlagi poročil izvajalcev vsaki dve leti izračuna povprečne vrednosti in preveri ustreznost oblikovanih skupin primerljivih območij, je ministrstvo oktobra 2015 na podlagi podatkov iz obstoječih operativnih programov in poročanja izvajalcev občinskih gospodarskih javnih služb varstva okolja kot zadnje objavilo primerljiva območja in povprečne cene za leto 2014.

¹⁵ Pojasnilo MOP glede razvrstitve občin: Pri razvrstitvi so občine najprej razdeljene v 3 skupine glede na število prebivalcev v občini. Nato je vsak razred razdeljen na podrazrede glede na povprečno gostoto prebivalcev v občini. Občine so glede na gostoto razvrščene na podlagi spremenljivk Gostota prebivalcev v aglomeraciji odvajanje in Gostota prebivalcev. Na podlagi spremenljivk Gostota prebivalcev v aglomeraciji odvajanje in Gostota prebivalcev je bilo izračunano aritmetično povprečje gostot obeh spremenljivk. Nato so določeni razredi z enakimi širinami (6 prebivalcev na ha). V razrede so občine razvrščene glede na aritmetično povprečno gostoto. Vir: Objava primerljivih območij in povprečnih potrjenih, zaračunanih in obračunskih cen storitev obveznih občinskih gospodarskih javnih služb varstva okolja; MOP, 23. 10. 2015.

Podatkov o povprečnih cenah za naslednja leta pristojno ministrstvo ni objavilo, zato je v nadaljevanju podana primerjava povprečnih primerljivih cen za leto 2014 ter veljavnih cen storitev v Občini Zreče v letu 2019 in predračunskih cen za leto 2021, predlaganimi s tem elaboratom.

Glede primerjave cen velja opozoriti, da pri oblikovanju primerljivih območij niso upoštevani geografski, tehnično-tehnološki in drugi pogoji izvajanja javne službe, ki so povsem lokalno pogojeni in pomembno vplivajo na stroške izvajanja javne službe. Glede na navedene metodološke omejitve in velik časovni razkorak je primerjava povprečnih cen na primerljivem območju za leto 2014 z veljavnimi cenami v Občini Zreče v letu 2019 in predračunskimi za leto 2021 lahko zgolj informativne narave.

TABELA 20 Povprečne cene storitve odvajanja komunalne in padavinske odpadne vode na primerljivem območju v letu 2014 v primerjavi z obračunskimi cenami v Občini Zreče v letu 2019 in predračunskimi za leto 2021

| | PRIMERLJIVO OBMOČJE | OBČINA ZREČE | |
|--|---------------------|----------------------|------------------------|
| | Povprečne cene 2014 | Obračunske cene 2019 | Predračunske cene 2021 |
| ODVAJANJE KOMUNALNE ODPADNE VODE | | | |
| CENA JAVNE INFRASTRUKTURE | | | |
| Povprečna obračunska cena - javna infrastruktura (EUR/mesec za faktor 1) | 5,0060 | 8,6636 | |
| Povprečna potrjena cena - javna infrastruktura (EUR/mesec za faktor 1) | 5,1871 | 9,8918 | 9,4654 |
| Povprečna zaračunana cena - javna infrastruktura (EUR/mesec za faktor 1) | 4,6610 | 9,8918 | |
| CENA OPRAVLJANJA STORITVE | | | |
| Povprečna obračunska cena - izvajanje (EUR/m ³) | 0,6999 | 0,1828 | |
| Povprečna potrjena cena - izvajanje (EUR/m ³) | 0,7033 | 0,0941 | 0,1930 |
| Povprečna zaračunana cena - izvajanje (EUR/m ³) | 0,6857 | 0,0941 | |
| ODVAJANJE PADAVINSKE ODPADNE VODE | | | |
| CENA JAVNE INFRASTRUKTURE | | | |
| Povprečna obračunska cena - javna infrastruktura (EUR/m ³) | 0,3414 | 0,1767 | |
| Povprečna potrjena cena - javna infrastruktura (EUR/m ³) | 0,2252 | 0,1641 | 0,2748 |
| Povprečna zaračunana cena - javna infrastruktura (EUR/m ³) | 0,2001 | 0,1641 | |
| CENA OPRAVLJANJA STORITVE | | | |
| Povprečna obračunska cena - izvajanje (EUR/m ³) | 0,0682 | 0,0501 | |
| Povprečna potrjena cena - izvajanje (EUR/m ³) | 0,0683 | 0,0886 | 0,1390 |
| Povprečna zaračunana cena - izvajanje (EUR/m ³) | 0,0683 | 0,0886 | |

Vir: Objava primerljivih območij in povprečnih potrjenih, zaračunanih in obračunskih cen storitev obveznih občinskih gospodarskih javnih služb varstva okolja; MOP, 23. 10. 2015; Cenik odvajanje komunalne in padavinske odpadne vode, Občina Zreče, www.zreče.eu.

6.5. Primerjava poslovanja izvajalca s povprečjem panoge javne službe s pomočjo kazalnikov

Uredba MEDO kot sestavni del elaborata o cenah opredeljuje tudi primerjavo poslovanja izvajalca s povprečjem panoge s pomočjo kazalnikov:

- pospešena pokritost kratkoročnih obveznosti,
- gospodarnost poslovanja,
- povprečna mesečna plača na zaposlenca,

ki jih objavlja Agencija Republike Slovenije za javnopravne evidence in storitve, pri čemer se za povprečje panoge javne službe odvajanja in čiščenja komunalne in padavinske odpadne vode šteje dejavnost E 37 Ravnanje z odplakami.

Režijski obrat kot notranja organizacijska enota Občine Zreče ne izdeluje bilančnih izkazov na enak način kot gospodarske družbe, ki kot prevladujočo dejavnost opravljajo dejavnost oskrbe s pitno vodo, zato je izračun in primerjava z Uredbo MEDO opredeljenih kazalnikov omejena.

Kot je razvidno iz spodnje preglednice je gospodarnost poslovanja režijskega obrata nižja kot je povprečje panoge E 37 Ravnanje z odplakami, ker vključuje tudi stroške povezane z izvajanjem drugih nalog s področja kolektivne komunalne rabe, kot je redno vzdrževanje cest in urejanje javnih površin.

TABELA 21 Primerjava poslovanja Režijskega obrata Zreče s povprečjem panoge E-37

| Kazalnik | Panoga E-37 | Režijski obrat Zreče |
|---|-------------|----------------------|
| | Leto 2019 | Leto 2019 |
| Pospešena pokritost kratkoročnih obveznosti | 1,50 | |
| Gospodarnost poslovanja | 1,00 | 0,51 |
| Mesečna plača na zaposlenega (EUR) | 1.605 | 1.542 |

Vir: AJPES, SURS, 2020.

6.6. Predračunska količina opravljenih storitev javne službe za prihodnje obračunsko obdobje

Pri predračunski količini odvedene odpadne vode je upoštevana količina prodane vode uporabnikom, ki so priključeni na kanalizacijski sistem, in uporabnikom, ki bodo predvidoma priključeni na kanalizacijski sistem v letu 2021. Glede na upadanje obračunskih količin odvedene komunalne odpadne vode v preteklih letih in ocenjeno obračunsko količino v letu 2020, ni predvideno povečanje obračunskih količin v letu 2021. Načrtovana obračunska količina odvedene komunalne odpadne vode je zato na ravni obračunske količine v letu 2019, medtem ko se na podlagi vzpostavitve ustreznih evidenc in obračunskih podatkov predvideva povečanje obračunskih količin padavinske odpadne vode za 21,1 %.

TABELA 22

Predračunska količina storitev javne službe odvajanje komunalne in padavinske odpadne vode v letu 2021

| Storitev javne službe | Obračun 2019 | Ocena 2020 | Predračun 2021 |
|--|-----------------|---------------|-------------------|
| | | | [m ³] |
| Obračunska količina odvedene komunalne odpadne vode | 245.938 | 245.000 | 245.000 |
| Obračunska količina odvedene padavinske odpadne vode | 80.077 | 80.000 | 97.000 |

6.7. Predračunski stroški izvajanja storitev javne službe za prihodnje obračunsko obdobje

Skupni predračunski stroški izvajanja storitev odvajanja komunalne in padavinske odpadne vode, ki vključujejo stroške javne infrastrukture in stroške opravljanja storitve, so za 22,4 % višji od obračunskih v letu 2019.

Stroški javne infrastrukture so višji za 21,9 %, na kar zaradi prevladujočega strukturnega deleža vplivajo predvsem višji stroški amortizacije javne infrastrukture, ki vključujejo tudi amortizacijo infrastrukture, ki bo zgrajena v letu 2021, upoštevana pa je tudi višja stopnja izkoriščenosti, ki je posledica novih priključitev na kanalizacijski sistem. Stroški zavarovanja infrastrukture, ki v strukturi stroškov omrežnine ne predstavljajo pomembnega deleža, so od obračunskih v letu 2019 višji za 233,6 % in so predvideni na podlagi nove večletne zavarovalne pogodbe, ki je bila sklenjena že v letu 2020.

Stroški opravljanja storitev so od obračunskih v letu 2019 višji za 24,1 %, na kar vplivajo višji neposredni stroški storitev, potrebni za nemoteno izvajanje javne službe ter stroški dela.

V letu 2020 je bila vzpostavljena ločena evidenca infrastrukturnih sredstev, ki se uporabljajo za odvajanje komunalne in padavinske odpadne vode, kar vpliva na nekoliko drugačno razporeditev predračunskih stroškov amortizacije na storitve odvajanja komunalne in padavinske odpadne vode glede na preteklo obračunsko obdobje.

TABELA 23 Predračunski stroški izvajanja storitev javne službe odvajanja odpadne vode

| Zap. št. | KALKULATIVNI ELEMENT | PREDRAČUN 2021 | | |
|-------------|--|-------------------------------|----------------------------------|-----------------------------------|
| | | Skupaj odvajanje odpadne vode | Odvajanje komunalne odpadne vode | Odvajanje padavinske odpadne vode |
| I. | STROŠKI JAVNE INFRASTRUKTURE - OMREŽNINA | 210.319 | 183.667 | 26.652 |
| 1. | Strošek amortizacije infrastrukture | 208.718 | 182.786 | 25.932 |
| 2. | Strošek zavarovanja infrastrukture | 1.601 | 881 | 721 |
| 3. | Stroški odškodnin | | | |
| 4. | Odhodki financiranja | | | |
| II. | STROŠKI OPRAVLJANJA STORITEV | 60.778 | 47.294 | 13.484 |
| 1. | Neposredni stroški materiala in storitev | 11.350 | 8.175 | 3.175 |
| 1.1. | Neposredni stroški materiala | | | |
| 1.2. | Neposredni stroški storitev | 11.350 | 8.175 | 3.175 |
| 2. | Neposredni stroški dela | 13.849 | 10.729 | 3.120 |
| 3. | Drugi neposredni stroški | 751 | 413 | 338 |
| 4. | Splošni posredni proizvajalni stroški | 9.928 | 6.693 | 3.235 |
| 4.1. | Posredni stroški materiala | | | |
| 4.2. | Stroški amortizacije poslovno potrebnih sredstev | | | |
| 4.3. | Posredni stroški storitev | | | |
| 4.4. | Posredni stroški dela | 9.928 | 6.693 | 3.235 |
| 4.5. | Posredni stroški poslovnih odpisov | | | |
| 5. | Splošni nabavno-prodajni stroški | 14.426 | 12.331 | 2.095 |
| 6. | Splošni upravni stroški | 10.474 | 8.953 | 1.521 |
| 6.1. | Stroški materiala | | | |
| 6.2. | Stroški amortizacije poslovno potrebnih sredstev | | | |
| 6.3. | Stroški storitev | | | |
| 6.4. | Stroški dela | 10.474 | 8.953 | 1.521 |
| 7. | Obresti zaradi financiranja | 0 | 0 | 0 |
| 8. | Neposredni stroški prodaje | 0 | 0 | 0 |
| 9. | Drugi poslovni odhodki | 0 | 0 | 0 |
| 10. | Donos na sredstva izvajalca | 0 | 0 | 0 |
| III. | SKUPAJ STROŠKI ODVAJANJA ODPADNE VODE | 271.097 | 230.961 | 40.136 |

6.8. Obseg poslovno potrebnih osnovnih sredstev za izvajanje storitev javne službe

Povprečna poslovno potrebna osnovna sredstva za izvajanje javne službe odvajanja komunalne in padavinske odpadne vode v letu 2021 so izračunana na podlagi podatkov iz registra osnovnih sredstev na dan 31. 12. 2019 z upoštevanjem predvidenih nabav v letu 2020 in 2021.

TABELA 24

Vrednost poslovno potrebnih sredstev za izvajanje storitev javne službe odvajanja komunalne odpadne vode za leto 2019

| Vrednost osnovnih sredstev za izvajanje storitev javne službe odvajanja odpadne vode | Nabavna vrednost | Sedanja vrednost |
|--|------------------|------------------|
| Leto 2019 | 6.823.411 € | 5.242.871 € |
| Predračunska vrednost 2021 | 8.190.618 € | 4.834.077 € |

6.9. Prikaz razdelitve splošnih stroškov

Režijski obrat Občine Zreče izvaja več dejavnosti. Pretežni del prihodkov, odhodkov in stroškov se na posamezno dejavnost razporeja neposredno na izvoru, preostalo pa se na posamezno dejavnost razporedi na podlagi sodil. V okviru režijskega obrata so opredeljene aktivnosti, ki so potrebne za izvajanje posamezne dejavnosti. Oblikovana sodila za razporejanje splošnih prihodkov, odhodkov in stroškov, ki jih ni mogoče neposredno pripisati posamezni dejavnosti, se po posameznih dejavnostih razdelijo na podlagi opredeljenih aktivnostih in sicer splošni upravni stroški na podlagi števila izdanih računov in stroški dela na podlagi porabljenega delovnega časa.

6.10. Prihodki ustvarjeni z opravljanjem posebnih storitev

V skladu z določili Uredbe MEDO so posebne storitve izvajalca storitve, ki jih izvajalec opravlja in pri tem uporablja javno infrastrukturo in niso obvezne storitve javne službe. Režijski obrat Občine Zreče pri izvajanju javne službe odvajanja komunalne in padavinske odpadne vode ne izvaja posebnih storitev.

6.11. Donos na vložena poslovno potrebna osnovna sredstva

V skladu z Uredbo MEDO je sestavni del cene opravljanja storitev javne službe lahko tudi donos na vložena poslovno potrebna osnovna sredstva izvajalca v višini do 5 % od vrednosti poslovno potrebnih osnovnih sredstev za opravljanje javne službe. V obračunski kalkulaciji za leto 2019, kot tudi v predračunski kalkulaciji cene storitev odvajanja komunalne odpadne vode za leto 2021, donos ni upoštevan.

6.12. Število zaposlenih za izvajanje storitev javne službe

Na dejavnosti odvajanja komunalne odpadne vode je za leto 2021 načeloma predvideno enako število zaposlenih kot v predhodnem obračunskem obdobju, nekoliko drugačna pa je razporeditev glede na načrtovane aktivnosti in sicer je predvidena 30 % neposredna zaposlitev enega in 35 % drugega delavca ter posredna zaposlitev dveh delavcev, enega 18 % in drugega 5 %.

6.13. Podatek o višini najemnine za javno infrastrukturo in podatek o njenem deležu, ki se prenese na uporabnike javne infrastrukture

Infrastruktura za izvajanje javne službe odvajanja komunalne odpadne vode je v lasti Občine Zreče in se zanjo ne zaračunava najemnina. Stroški amortizacije za osnovna sredstva in naprave, ki se uporabljajo za izvajanje javne službe, so izračunani po metodi časovnega amortiziranja in ob upoštevanju življenjske dobe, ki jo za posamezne skupine osnovnih sredstev predpisuje Uredba MEDO. Strošek amortizacije je v višini stopnje izkoriščenosti javne infrastrukture prenesen na uporabnike javne infrastrukture.

TABELA 25 Strošek amortizacije osnovnih sredstev in naprav, ki se uporabljajo za izvajanje javne službe odvajanja odpadne vode

| Javna služba | Amortizacija javne infrastrukture |
|------------------------|-----------------------------------|
| Odvajanje odpadne vode | 208.718 € |

6.14. Stopnja izkoriščenosti javne infrastrukture, ki je namenjena izvajanju javne službe, in stopnja izkoriščenosti javne infrastrukture, ki je namenjena za izvajanje posebnih storitev

Javna infrastruktura je namenjena za izvajanje javne službe odvajanja odpadne vode in je v Občini Zreče še v fazi izgradnje. Kanalizacijski kolektor Zreče je bil dan v uporabo v začetku leta 2014. Na njega so priključeni sekundarni vodi Nova Dobrova 0, 1, 2 in 3, Unior d. d., SwatyComet d. o. o., GKN Driveline Slovenija, objekti na Kovaški, Šolski in Dravinjski cesti ter na Cesti na Roglo od krožišča v Zg. Zrečah vključno z Loško goro.

Priključevanje na sekundarni in primarni kanalizacijski sistem poteka postopno. Ocenjuje se, da bo v letu 2021 dosežena 91 % priključenost na fekalno kanalizacijo in 83 % na meteorno kanalizacijo in v tem obsegu je stopnja izkoriščenosti upoštevana pri izračunu predračunske cene. Izgradnja manjkajočega sekundarnega kanalizacijskega omrežja je odvisna predvsem od finančne situacije in razpoložljivih investicijskih sredstev.

6.15. Izračun predračunske cene storitev javne službe za prihodnje obračunsko obdobje

6.15.1. Izračun predračunske cene javne infrastrukture za leto 2021

Izračun cene javne infrastrukture za odvajanje komunalne odpadne vode temelji na načrtovanih stroških javne infrastrukture v letu 2021 ter predvidenem številu uporabnikov in strukturi vodomerov na posameznih odjemnih mestih. Omrežnina se za posamezen obračunski vodomer izračuna tako, da se vsota vseh stroškov omrežnine deli z vsoto faktorjev omrežnine na obračunskih vodomerih. Tako dobljeni količnik se pomnoži s

faktorjem omrežnine, ki ga glede na premer posameznega obračunskega vodomera določa Uredba MEDO.

Predračunska cena javne infrastrukture odvajanja komunalne odpadne vode za leto 2021 znaša 9,4654 EUR/faktor omrežnine/mesec. Predračunska cena javne infrastrukture odvajanja padavinske odpadne vode pa glede na predvideno količino odvedene padavinske vode znaša 0,2748 EUR/m³.

TABELA 26 Izračun predračunske cene javne infrastrukture za odvajanje komunalne in padavinske odpadne vode – omrežnine za leto 2021

| | PREDRAČUN 2021 | |
|---|----------------------------------|-----------------------------------|
| | Odvajanje komunalne odpadne vode | Odvajanje padavinske odpadne vode |
| OBRAČUNSKA CENA JAVNE INFRASTRUKTURE - OMREŽNINA | | |
| Vsota faktorjev omrežnine/količina | 1.617 | 97.000 |
| Stroški javne infrastrukture - omrežnine [€] | 183.667 | 26.652 |
| Obračunska cena omrežnine [€/faktor omrežnine/mesec] / [€/m³] | 9,4654 | 0,2748 |
| Prihodki posebnih storitev [€] | 0 | 0 |
| Zmanjšani stroški javne infrastrukture - omrežnine [€] | 183.667 | 26.652 |
| Zmanjšana obračunska cena omrežnine [€/faktor omrežnine/mesec] / [€/m³] | 9,4654 | 0,2748 |

TABELA 27 Izračun cene javne infrastrukture za odvajanje komunalne odpadne vode – omrežnine za leto 2021 po obračunskih vodomernih

| Presek vodomera | Število vodomeroev za obračun | Faktor omrežnine | Ponder | Omrežnina | Letno | Mesečno | Delež | Delež |
|---|-------------------------------|------------------|-----------------|----------------|----------|---------------|----------------|---------------|
| | | | | | 6=5/2 | 7=6/12 | vodomeroev v % | omrežnine v % |
| 1 | 2 | 3 | 4 | 5 | 6 | 7 | 8 | 9 |
| DN ≤ 20 | 1.078 | 1 | 1.078 | 122.445 | 113,58 | 9,4654 | 97,38 | 66,67 |
| 20 < DN < 40 | 18 | 3 | 54 | 6.134 | 340,75 | 28,3962 | 1,63 | 3,34 |
| 40 ≤ DN < 50 | 2 | 10 | 20 | 2.272 | 1135,85 | 94,6541 | 0,18 | 1,24 |
| 50 ≤ DN < 65 | 1 | 15 | 15 | 1.704 | 1703,77 | 141,9811 | 0,09 | 0,93 |
| 65 ≤ DN < 80 | 0 | 30 | 0 | - | | | 0,00 | |
| 80 ≤ DN < 100 | 7 | 50 | 350 | 39.755 | 5679,24 | 473,2704 | 0,63 | 21,65 |
| 100 ≤ DN < 150 | 1 | 100 | 100 | 11.358 | 11358,49 | 946,5408 | 0,09 | 6,18 |
| 150 ≤ DN | 0 | 200 | 0 | - | | | 0,00 | 0,00 |
| Skupaj | 1.107 | | 1.617 | 183.667 | | | 100,00 | 100,00 |
| Stroški infrastrukture/vsota faktorjev | | | 113,5849 | | | 9,4654 | | |

Glede na načrtovane stroške opravljanja storitev in predvideno obračunsko količino odvedene komunalne in padavinske odpadne vode znaša predračunska cena opravljanja storitev odvajanja komunalne odpadne vode za leto 2021 0,1930 EUR/m³, predračunska cena opravljanja storitev odvajanja padavinske odpadne vode pa 0,1390 EUR/m³.

TABELA 28

Izračun predračunske cene opravljanja storitev odvajanja komunalne in padavinske odpadne vode za leto 2021

| | PREDRAČUN 2021 | |
|--|----------------------------------|-----------------------------------|
| | Odvajanje komunalne odpadne vode | Odvajanje padavinske odpadne vode |
| OBRAČUNSKA CENA OPRAVLJANJA STORITEV | | |
| Obračunska količina odvedene odpadne vode [m ³] | 245.000 | 97.000 |
| Stroški opravljanja storitev [€] | 47.294 | 13.484 |
| Obračunska cena opravljanja storitev [€/m ³] | 0,1930 | 0,1390 |
| Prihodki posebnih storitev [€] | 0 | 0 |
| Zmanjšani stroški opravljanja storitev [€] | 47.294 | 13.484 |
| Zmanjšana obračunska cena opravljanja storitev [€/m ³] | 0,1930 | 0,1390 |

Poračun cen javne infrastrukture in storitve odvajanja komunalne in padavinske odpadne vode za leto 2019 in izračun predračunske cene za leto 2021 s poračunom

Potrjene cene v preteklem obračunskem obdobju t. j. v letu 2019, ki so bile uveljavljene 1. 7. 2019, odstopajo od obračunske cen javne infrastrukture in opravljanja storitev odvajanja odpadne vode za navedeno leto. V naslednjih preglednicah je prikazana razlika med potrjeno in obračunsko ceno za leto 2019 in izračunana predračunska cena za leto 2021 s poračunom za leto 2019.

TABELA 29

Poračun cene javne infrastrukture odvajanja komunalne odpadne vode za leto 2019 in izračun predračunske cene za leto 2021 s poračunom za leto 2019

| Presek obračunskega vodmera | Predračunska cena 2019 | Predračunska cena za leto 2019 s poračunom za leti 2017 in 2018 - uveljavljena s 1. 7. 2019 | Obračunska cena 2019 | Poračun za leto 2019 (razlika v ceni) | Predračunska cena 2021 | Predračunska cena za leto 2021 s poračunom za leto 2019 |
|-----------------------------|------------------------|---|----------------------|---------------------------------------|------------------------|---|
| v EUR/ vodomer | | | | | | |
| DN ≤ 20 | 8,5606 | 9,8918 | 8,6636 | 0,1030 | 9,4654 | 9,5684 |
| 20 < DN < 40 | 25,6817 | 29,6501 | 25,9908 | 0,3091 | 28,3962 | 28,7053 |
| 40 ≤ DN < 50 | 0,0000 | 0,0000 | 86,6360 | 86,6360 | 94,6541 | 181,2901 |
| 50 ≤ DN < 65 | 128,4084 | 148,2501 | 129,9540 | 1,5456 | 141,9811 | 143,5267 |
| 65 ≤ DN < 80 | 0,0000 | 0,0000 | 0,0000 | 0,0000 | | |
| 80 ≤ DN < 100 | 428,0281 | 494,1672 | 433,1801 | 5,1520 | 473,2704 | 478,4224 |
| 100 ≤ DN < 150 | 856,0562 | 988,3341 | 866,3602 | 10,3041 | 946,5408 | 956,8449 |

TABELA 30

Poračun cene javne infrastrukture odvajanja padavinske odpadne vode za leto 2019 in izračun predračunske cene za leto 2021 s poračunom za leto 2019

| Storitev | Potrjena predračunska cena 2019 - uveljavljena 1.7.2019 | Obračunska cena 2019 | Poračun za leto 2019 (razlika v ceni) | Faktor razlike | Končni poračun 2019 | Predračunska cena 2021 | Predračunska cena 2021 s poračunom 2019 |
|--|---|----------------------|---------------------------------------|----------------|----------------------|------------------------|---|
| | v EUR/m ³ | | | | v EUR/m ³ | | |
| Cena omrežnine odvajanja padavinske odpadne vode | 0,1641 | 0,1767 | 0,0126 | 0,8255 | 0,0104 | 0,2748 | 0,2852 |

Pri izračunu predračunske cene opravljanja storitve odvajanja odpadne vode je razlika med potrjeno in obračunsko ceno opravljanja posamezne storitve za preteklo obračunsko obdobje korigirana za faktor, ki izhaja iz razmerja med obračunsko količino opravljenih storitev v letu 2019 in načrtovano obračunsko količino v letu 2021. Z upoštevanjem faktorja količin se bo ugotovljena razlika v ceni ustrezno poračunala glede na predvidene obračunske količine v letu 2021.

TABELA 31

Poračun cene opravljanja javne storitve odvajanja komunalne in padavinske odpadne vode za leto 2019 in izračun predračunske cene za leto 2021 s poračunom 2019

| Storitev | Predračunska cena 2019 | Potrjena predračunska cena 2019 s poračunom 2017 in 2018 - uveljavljena 1. 7. 2019 | Obračunska cena 2019 | Poračun za leto 2019 (razlika v ceni) | Faktor razlike | Končni poračun 2019 | Predračunska cena 2021 | Predračunska cena 2021 s poračunom 2019 |
|---|------------------------|--|----------------------|---------------------------------------|----------------|----------------------|------------------------|---|
| | v EUR/m ³ | | | | | v EUR/m ³ | | |
| Cena opravljanja storitve odvajanja komunalne odpadne vode | 0,2734 | 0,0941 | 0,1828 | -0,0907 | 1,0038 | -0,0910 | 0,1930 | 0,1020 |
| Cena opravljanja storitve odvajanja padavinske odpadne vode | 0,1144 | 0,0886 | 0,0501 | -0,0643 | 0,8255 | -0,0531 | 0,1390 | 0,0859 |

7. ELABORAT O OBLIKOVANJU CEN STORITEV JAVNE SLUŽBE ČIŠČENJA KOMUNALNE IN PADAVINSKE ODPADNE VODE

7.1. Obračunska količina opravljenih storitev javne službe za preteklo obračunsko obdobje

V preteklem obračunskem obdobju je bila uporabnikom obračunana večja količina prečiščene odpadne vode, kot je bilo predvideno v kalkulaciji predračunske cene za leto 2019 in sicer je bila leta 2019 obračunska količina za 3,7 % večja od predračunske za leto 2019 in obračunske v letu 2018.

| TABELA 32 Predračunska in obračunska količina storitev čiščenja odpadne vode v letu 2019 | | | |
|--|-------------------|----------------|--------------|
| Storitev javne službe | Obračun 2018 | Predračun 2019 | Obračun 2019 |
| | [m ³] | | |
| Obračunska količina prečiščene odpadne vode | 185.433 | 185.500 | 192.350 |

7.2. Predračunski in obračunski stroški opravljenih storitev javne službe za preteklo obračunsko obdobje

Obračunski stroški javne infrastrukture so bili v letu 2019 za 3,1 % višji od predračunskih, na kar je vplival nekoliko višji strošek amortizacije javne infrastrukture ter višja stopnja izkoriščenosti. Stroški opravljanja storitev čiščenja odpadne vode so bili v letu 2019 za 18,5 % višji od predračunskih, na kar so vplivali predvsem višji stroški neposrednih storitev, ki v strukturi stroškov predstavljajo prevladujoči delež. Podrobnejši pregled višine in strukture stroškov javne infrastrukture in opravljanja storitev je razviden iz naslednje tabele.

TABELA 33 Predračunski in obračunski stroški storitev čiščenja odpadne vode v letu 2019

| Zap. št. | KALKULATIVNI ELEMENT | PREDRAČUN 2019 | OBRAČUN 2019 |
|-------------|--|----------------|----------------|
| I. | OMREŽNINA | 130.301 | 134.377 |
| 1. | Strošek amortizacije infrastrukture | 126.101 | 130.104 |
| 2. | Strošek zavarovanja infrastrukture | 4.200 | 4.273 |
| 3. | Stroški odškodnin | | |
| 4. | Odhodki financiranja | | |
| II. | STROŠKI OPRAVLJANJA STORITEV | 131.970 | 156.377 |
| 1. | Neposredni stroški materiala in storitev | 98.200 | 130.542 |
| 1.1. | Neposredni stroški materiala | 35.500 | 34.350 |
| 1.2. | Neposredni stroški storitev | 62.700 | 96.192 |
| 2. | Neposredni stroški dela | 11.800 | 13.251 |
| 3. | Drugi neposredni stroški | 0 | 751 |
| 4. | Splošni posredni proizvodjalni stroški | 13.900 | 4.693 |
| 4.1. | Posredni stroški materiala | 200 | |
| 4.2. | Stroški amortizacije poslovno potrebnih sredstev | | |
| 4.3. | Posredni stroški storitev | 9.700 | |
| 4.4. | Posredni stroški dela | 4.000 | 4.693 |
| 4.5. | Posredni stroški poslovnih odpisov | | |
| 5. | Splošni nabavno-prodajni stroški | 5.100 | 3.732 |
| 6. | Splošni upravni stroški | 2.970 | 3.408 |
| 6.1. | Stroški materiala | 70 | |
| 6.2. | Stroški amortizacije poslovno potrebnih sredstev | | |
| 6.3. | Stroški storitev | | |
| 6.4. | Stroški dela | 2.900 | 3.408 |
| 7. | Obresti zaradi financiranja | 0 | 0 |
| 8. | Neposredni stroški prodaje | 0 | 0 |
| 9. | Drugi poslovni odhodki | 0 | 0 |
| 10. | Donos na sredstva izvajalca | 0 | 0 |
| III. | SKUPAJ STROŠKI ČIŠČENJA ODPADNE VODE | 262.271 | 290.753 |

7.3. Pojasnila odmikov obračunske cene od predračunske in od potrjene cene storitve za preteklo obračunsko obdobje

V nadaljevanju je prikazan izračun predračunske in obračunske cene za javno infrastrukturo in storitev čiščenja odpadne vode za leto 2019.

Obračunska cena javne infrastrukture čiščenja odpadne vode je bila glede na višje obračunske stroške in manjšo vsoto faktorjev omrežnine v letu 2019 za 6,7 % višja od predračunske cene. Obračunska cena opravljanja storitev je bila kljub višji obračunski količini zaradi višjih stroškov za 14,3 % višja od predračunske.

TABELA 34

Predračunska in obračunska cena javne infrastrukture in opravljanja storitev javne službe čiščenja odpadne vode v letu 2019

| | PREDRAČUN 2019 | OBRAČUN 2019 |
|---|----------------|---------------|
| OBRAČUNSKA CENA JAVNE INFRASTRUKTURE - OMREŽNINA | | |
| Vsota faktorjev omrežnine | 1.384 | 1.338 |
| Stroški javne infrastrukture - omrežnine [€] | 130.301 | 134.377 |
| Obračunska cena omrežnine [€/faktor omrežnine/mesec] | 7,8454 | 8,3693 |
| Prihodki posebnih storitev [€] | 0 | 0 |
| Zmanjšani stroški javne infrastrukture - omrežnine [€] | 130.301 | 134.377 |
| Zmanjšana obračunska cena omrežnine [€/faktor omrežnine/mesec] | 7,8454 | 8,3693 |
| OBRAČUNSKA CENA OPRAVLJANJA STORITEV | | |
| Obračunska količina očiščene vode [m ³] | 185.500 | 192.350 |
| Stroški opravljanja storitev [€] | 131.970 | 156.377 |
| Obračunska cena opravljanja storitev [€/m³] | 0,7114 | 0,8130 |
| Prihodki posebnih storitev [€] | 0 | 0 |
| Zmanjšani stroški opravljanja storitev [€] | 131.970 | 156.377 |
| Zmanjšana obračunska cena opravljanja storitev [€/m³] | 0,7114 | 0,8130 |

7.4. Primerjava cen javne službe in cen javne infrastrukture s cenami storitev na primerljivih območjih

Uredba MEDO določa, da Ministrstvo za okolje in prostor opredeli primerljiva območja in objavi povprečne potrjene, zaračunane in obračunske cene za posamezna primerljiva območja.

Pristojno ministrstvo je oktobra 2015 kot zadnje objavilo primerljiva območja in povprečne cene za leto 2014. Ker so stroški čiščenja komunalne odpadne vode v največji meri povezani s stopnjo čiščenja in velikostjo konkretne čistilne naprave, na kateri se izvaja storitev čiščenja komunalne odpadne vode, so izračunane povprečne velikosti čistilnih naprav, na katerih se čisti komunalna odpadna voda iz posamezne občine. Pri izračunu povprečne velikosti čistilne naprave po pojasnilu Ministrstva niso bile vključene čistilne naprave s kapaciteto manj kot 500 PE.

V nadaljevanju je podana primerjava povprečnih primerljivih cen za leto 2014 z obračunskimi cen storitev čiščenja odpadne vode v Občini Zreče v letu 2019 in predračunskimi za leto 2021, ki so predlagane s tem elaboratom.

Glede primerjave cen velja opozoriti, da pri oblikovanju primerljivih območij niso upoštevani geografski, tehnično-tehnološki in drugi pogoji izvajanja javne službe, ki so povsem lokalno pogojeni in pomembno vplivajo na stroške izvajanja javne službe. Glede na navedene metodološke omejitve in velik časovni razkorak je primerjava povprečnih cen na primerljivem območju za leto 2014 z veljavnimi cenami v Občini Zreče v letu 2019 in predračunskimi za leto 2021 lahko zgolj informativne narave.

TABELA 35

Povprečne cene storitev čiščenja komunalne odpadne vode na primerljivem območju v letu 2014 v primerjavi z obračunskimi cenami v Občini Zreče v letu 2019 in predračunskimi za leto 2021

| | Male ČN (povp. ČN <=10.305 PE) | | Občina Zreče | | | |
|---------------------------|---------------------------------|---------------------------------|------------------------------|---------------------------------|------------------------------|---------------------------------|
| | Povprečne cene 2014 | | Obračunske cene 2019 | | Predračunske cene 2021 | |
| Terciarno čiščenje | Omrežnina (EUR/faktor/mesec) | Izvajanje (EUR/m ³) | Omrežnina (EUR/faktor/mesec) | Izvajanje (EUR/m ³) | Omrežnina (EUR/faktor/mesec) | Izvajanje (EUR/m ³) |
| Povprečna obračunana cena | 4,7594 | 0,7788 | 8,3693 | 0,8130 | | |
| Povprečna potrjena cena | 5,0671 | 0,7949 | 9,3846 | 0,7114 | 8,3605 | 0,7760 |
| Povprečna zaračunana cena | 3,6686 | 0,6057 | 9,3846 | 0,7114 | | |

Vir: Objava primerljivih območij in povprečnih potrjenih, zaračunanih in obračunskih cen storitev obveznih občinskih gospodarskih javnih služb varstva okolja; MOP, 23. 10. 2015; Cenik čiščenja komunalne odpadne vode, Občina Zreče, www.zreče.eu.

7.5. Predračunska količina opravljenih storitev javne službe za prihodnje obračunsko obdobje

Pri predračunskih količinah je skladno z določili Uredbe MEDO za čiščenje komunalne odpadne vode kot obračunska osnova upoštevana ocenjena količina porabljene pitne vode uporabnikov, ki bodo v letu 2021 priključeni na čistilno napravo. Glede na predvidene nove priključitve je v letu 2021 predvidena za 5,8 % višja obračunska količina prečiščene komunalne odpadne vode kot je bila leta 2019.

TABELA 36

Predračunska količina storitev čiščenja odpadne vode v letu 2021

| Storitev javne službe | Obračun 2019 | Ocena 2020 | Predračun 2021 |
|---|-------------------|------------|----------------|
| | [m ³] | | |
| Obračunska količina prečiščene odpadne vode | 192.350 | 191.450 | 203.450 |

7.6. Predračunski stroški izvajanja storitev javne službe za prihodnje obračunsko obdobje

Pri izračunu predračunskih stroškov izvajanja čiščenja komunalne odpadne vode na čistilni napravi so upoštevani podatki o stroških izvajanja čiščenja v preteklem obdobju ter predviden obseg storitev čiščenja.

Predvideni skupni stroški izvajanja javne službe so za 3,0 % višji od obračunskih v letu 2019. Pri tem so predračunski stroški javne infrastrukture zaradi višjih stroškov amortizacije in upoštewane višje stopnje izkoriščenosti za 5,4 % višji kot leta 2019, medtem ko so predvideni stroški opravljanja storitev glede na leto 2019 višji za 1,0 %.

TABELA 37 Predračunski stroški storitev čiščenja odpadne vode v letu 2021

| Zap. št. | KALKULATIVNI ELEMENT | PREDRAČUN 2021 |
|-------------|--|----------------|
| I. | OMREŽNINA | 141.660 |
| 1. | Strošek amortizacije infrastrukture | 137.387 |
| 2. | Strošek zavarovanja infrastrukture | 4.273 |
| 3. | Stroški odškodnin | |
| 4. | Odhodki financiranja | |
| II. | STROŠKI OPRAVLJANJA STORITEV | 157.874 |
| 1. | Neposredni stroški materiala in storitev | 127.000 |
| 1.1. | Neposredni stroški materiala | 36.000 |
| 1.2. | Neposredni stroški storitev | 91.000 |
| 2. | Neposredni stroški dela | 18.355 |
| 3. | Drugi neposredni stroški | 751 |
| 4. | Splošni posredni proizvodni stroški | 4.693 |
| 4.1. | Posredni stroški materiala | |
| 4.2. | Stroški amortizacije poslovno potrebnih sredstev | |
| 4.3. | Posredni stroški storitev | |
| 4.4. | Posredni stroški dela | 4.693 |
| 4.5. | Posredni stroški poslovnih odpisov | |
| 5. | Splošni nabavno-prodajni stroški | 3.667 |
| 6. | Splošni upravni stroški | 3.408 |
| 6.1. | Stroški materiala | |
| 6.2. | Stroški amortizacije poslovno potrebnih sredstev | |
| 6.3. | Stroški storitev | |
| 6.4. | Stroški dela | 3.408 |
| 7. | Obresti zaradi financiranja | 0 |
| 8. | Neposredni stroški prodaje | 0 |
| 9. | Drugi poslovni odhodki | 0 |
| 10. | Donos na sredstva izvajalca | 0 |
| III. | SKUPAJ STROŠKI ČIŠČENJA ODPADNE VODE | 299.534 |

7.7. Obseg poslovno potrebnih osnovnih sredstev za izvajanje storitev javne službe za preteklo in prihodnje obračunsko obdobje

Storitev čiščenja odpadne komunalne vode se je v Občini Zreče začela izvajati z izgradnjo nove čistilne naprave. Predvidena vrednost poslovno potrebnih osnovnih sredstev za leto 2021 je podana v naslednji tabeli.

TABELA 38 Poslovno potrebna sredstva za izvajanje storitev javne službe

| Vrednost osnovnih sredstev za izvajanje storitev javne službe čiščenja odpadne vode | Nabavna vrednost | Sedanja vrednost |
|---|------------------|------------------|
| Leto 2019 | 2.808.697 € | 2.029.666 € |
| Predračunska vrednost 2021 | 2.808.697 € | 1.701.084 € |

7.8. Prikaz razdelitve splošnih stroškov

Režijski obrat Občine Zreče izvaja več dejavnosti. Pretežni del prihodkov, odhodkov in stroškov se na posamezno dejavnost razporeja neposredno na izvoru, preostalo pa se na posamezno dejavnost razporedi na podlagi sodil. V okviru režijskega obrata so opredeljene aktivnosti, ki so potrebne za izvajanje posamezne dejavnosti. Oblikovana sodila za razporejanje splošnih prihodkov, odhodkov in stroškov, ki jih ni mogoče neposredno pripisati posamezni dejavnosti, se po posameznih dejavnostih razdelijo na podlagi opredeljenih aktivnosti in sicer splošni upravni stroški na podlagi števila izdanih računov in stroški dela na podlagi porabljenega delovnega časa.

7.9. Prihodki, ki jih izvajalec ustvari z opravljanjem posebnih storitev za preteklo in prihodnje obračunsko obdobje

Režijski obrat Zreče v okviru opravljanja javne službe čiščenja odpadne vode ne izvaja posebnih storitev in iz tega naslova ne ustvarja prihodkov.

7.10. Donos na vložena poslovno potrebna osnovna sredstva za preteklo in prihodnje obračunsko obdobje

V skladu z Uredbo MEDO je sestavni del cene opravljanja storitev javne službe tudi donos na vložena poslovno potrebna osnovna sredstva izvajalca, v višini do 5 % od vrednosti poslovno potrebnih osnovnih sredstev za opravljanje javne službe. V predlagani kalkulaciji cen dovoljeni donos na poslovna sredstva ni upoštevan.

7.11. Število zaposlenih za izvajanje storitev javne službe za preteklo in prihodnje obračunsko obdobje

Na dejavnosti čiščenja komunalne odpadne vode je v letu 2021 predvidena 70 % neposredna zaposlitev enega delavca in 10 % drugega delavce ter posredna zaposlitev dveh delavcev, enega 10 % in drugega 15 %.

7.12. Podatek o višini najemnine za javno infrastrukturo in podatek o njenem deležu, ki se prenese na uporabnike javne infrastrukture

Infrastruktura za izvajanje javne službe je v lasti Občine Zreče in se zanjo ne zaračunava najemnine. Strošek amortizacije je v višini stopnje izkoriščenosti javne infrastrukture prenesen na uporabnike javne infrastrukture.

| TABELA 39 Strošek amortizacije osnovnih sredstev in naprav, ki se uporabljajo za izvajanje javne službe čiščenje odpadne vode | |
|---|-----------------------------------|
| Javna služba | Amortizacija javne infrastrukture |
| Čiščenje komunalne odpadne vode | 142.131 € |

7.13. Stopnja izkoriščenosti javne infrastrukture, ki je namenjena izvajanju javne službe, in stopnja izkoriščenosti javne infrastrukture, ki je namenjena za izvajanje posebnih storitev

Javna infrastruktura za odvajanje komunalne odpadne vode je v Občini Zreče še v fazi izgradnje. Zaradi postopne izgradnje in priključevanja uporabnikov na kanalizacijski sistem znaša trenutna stopnja izkoriščenosti čistilne naprave 84 % in je v tem obsegu upoštevana pri izračunu predračunske cene.

7.14. Izračun predračunske cene storitev javne službe za prihodnje obračunsko obdobje

6.15.1. Izračun predračunske cene javne infrastrukture za leto 2021

Izračun cene javne infrastrukture za čiščenje odpadne vode temelji na načrtovanih stroških javne infrastrukture v letu 2021 ter predvidenem številu uporabnikov in strukturi vodomerov na posameznih odjemnih mestih. Predračunska cena javne infrastrukture čiščenja komunalne odpadne vode za leto 2021 znaša 8,3605 EUR/faktor omrežnine/mesec.

TABELA 40

Izračun predračunske cene javne infrastrukture za čiščenje odpadne vode – omrežnine za leto 2021

| | | PREDRAČUN 2021 |
|---|--|----------------|
| OBRAČUNSKA CENA JAVNE INFRASTRUKTURE - OMREŽNINA | | |
| Vsota faktorjev omrežnine | | 1.412 |
| Stroški javne infrastrukture - omrežnine [€] | | 141.660 |
| Obračunska cena omrežnine [€/faktor omrežnine/mesec] | | 8,3605 |
| Prihodki posebnih storitev [€] | | 0 |
| Zmanjšani stroški javne infrastrukture - omrežnine [€] | | 141.660 |
| Zmanjšana obračunska cena omrežnine [€/faktor omrežnine/mesec] | | 8,3605 |

TABELA 41

Izračun cene javne infrastrukture za čiščenje odpadne vode – omrežnine za leto 2021 po obračunskih vodomerih

| Presek | Število vodomerov | Faktor omrežnine | Vsota faktorjev | Omrežnina | Letno | Mesečno | Delež vodomerov v % | Delež omrežnine v % |
|---|-------------------|------------------|-----------------|----------------|----------|---------------|---------------------|---------------------|
| | | | | | 6=5/2 | 7=6/12 | | |
| 1 | 2 | 3 | 4 | 5 | 6 | 7 | 8 | 9 |
| DN ≤ 20 | 923 | 1 | 923 | 92.601 | 100,33 | 8,3605 | 98,19 | 65,37 |
| 20 < DN < 40 | 8 | 3 | 24 | 2.408 | 300,98 | 25,0815 | 0,85 | 1,70 |
| 40 ≤ DN < 50 | 0 | 10 | 0 | - | | | | |
| 50 ≤ DN < 65 | 1 | 15 | 15 | 1.505 | 1504,89 | 125,4074 | 0,11 | 1,06 |
| 65 ≤ DN < 80 | 0 | 30 | 0 | - | | | | |
| 80 ≤ DN < 100 | 7 | 50 | 350 | 35.114 | 5016,30 | 418,0247 | 0,74 | 24,79 |
| 100 ≤ DN < 150 | 1 | 100 | 100 | 10.033 | 10032,59 | 836,0494 | 0,11 | 7,08 |
| 150 ≤ DN | 0 | 200 | 0 | - | | | | |
| Skupaj | 940 | | 1.412 | 141.660 | | | 100,00 | 100,00 |
| Stroški infrastrukture/vsota faktorjev | | | 100,3259 | | | 8,3605 | | |

Glede na načrtovane stroške opravljanja storitev in predvideno obračunsko količino prečiščene odpadne vode znaša predračunska cena opravljanja storitev za leto 2021 0,7760 EUR/m³.

TABELA 42

Izračun predračunske cene opravljanja storitev čiščenja odpadne vode za leto 2019

| | | PREDRAČUN 2021 |
|---|--|----------------|
| OBRAČUNSKA CENA OPRAVLJANJA STORITEV | | |
| Obračunska količina očiščene vode [m ³] | | 203.450 |
| Stroški opravljanja storitev [€] | | 157.874 |
| Obračunska cena opravljanja storitev [€/m³] | | 0,7760 |
| Prihodki posebnih storitev [€] | | 0 |
| Zmanjšani stroški opravljanja storitev [€] | | 157.874 |
| Zmanjšana obračunska cena opravljanja storitev [€/m³] | | 0,7760 |

Poračun cen javne infrastrukture in storitve čiščenja odpadne vode za leto 2019 in izračun predračunske cene za leto 2021 s poračunom

Potrjene cene za preteklo obračunsko obdobje, ki so bile uveljavljene 1. 7. 2019, odstopajo od obračunskih cen javne infrastrukture in opravljanja storitev čiščenja odpadne vode za leto 2019. V naslednjih preglednicah je prikazana razlika med potrjeno in obračunsko ceno in izračunana predračunska cena za leto 2021 s poračunom za leto 2019.

TABELA 43 Poračun cene javne infrastrukture čiščenja odpadne vode za leto 2019 in izračun predračunske cene za leto 2021 s poračunom

| Presek obračunskega vodomera | Predračunska cena 2019 | Potrjena predračunska cena za leto 2019 s poračunom za leti 2017 in 2018 - uveljavljena 1. 7. | Obračunska cena 2019 | Poračun za leto 2019 (razlika v ceni) | Predračunska cena 2021 | Predračunska cena 2021 s poračunom 2019 |
|------------------------------|------------------------|---|----------------------|---------------------------------------|------------------------|---|
| v EUR/ vodomer/mesec | | | | | | |
| DN ≤ 20 | 7,8454 | 9,3846 | 8,3693 | 0,5239 | 8,3605 | 8,8844 |
| 20 < DN < 40 | 23,5362 | 28,1539 | 25,1078 | 1,5716 | 25,0815 | 26,6531 |
| 40 ≤ DN < 50 | | | | | | |
| 50 ≤ DN < 65 | 117,6809 | 140,7701 | 125,5389 | 7,8580 | 125,4074 | 133,2654 |
| 65 ≤ DN < 80 | | | | | | |
| 80 ≤ DN < 100 | 392,2695 | 469,2335 | 418,4629 | 26,1934 | 418,0247 | 444,2181 |
| 100 ≤ DN < 150 | 784,5390 | 938,4670 | 836,9259 | 52,3868 | 836,0494 | 888,4362 |

Pri izračunu predračunske cene opravljanja storitve čiščenja odpadne vode je razlika med potrjeno in obračunsko ceno opravljanja posamezne storitve za preteklo obračunsko obdobje korigirana za faktor, ki izhaja iz razmerja med obračunsko količino opravljenih storitev v letu 2019 in načrtovano obračunsko količino v letu 2021. Z upoštevanjem faktorja količin se bo ugotovljena razlika v ceni ustrezno poračunala glede na predvidene obračunske količine v letu 2021.

TABELA 44 Poračun stroškov opravljanja javne storitve čiščenja odpadne vode za leto 2019 in izračun predračunske cene za leto 2021 s poračunom

| Storitev | Potrjena predračunska cena 2019 - uveljavljena 1. 7. 2019 | Obračunska cena 2019 | Poračun za leto 2019 (razlika v ceni) | Faktor razlike | Končni poračun 2019 | Predračunska cena 2021 | Predračunska cena 2021 s poračunom 2019 |
|---|---|----------------------|---------------------------------------|----------------|----------------------|------------------------|---|
| v EUR/m ³ | | | | | v EUR/m ³ | | |
| Cena opravljanja storitve čiščenja odpadne vode | 0,7114 | 0,8130 | 0,1016 | 0,9454 | 0,0960 | 0,7760 | 0,8720 |

8. PREGLED PREDLAGANIH CEN STORITEV JAVNE SLUŽBE OSKRBE S PITNO VODO TER ODVAJANJA IN ČIŠČENJA KOMUNALNE IN PADAVINSKE ODPADNE VODE

V nadaljevanju je podan zbirni pregled predlaganih predračunskih cen storitev javne službe oskrbe s pitno vodo in odvajanje in čiščenje komunalne in padavinske odpadne vode za leto 2021.

Primerjalno so prikazane potrjene cene javne infrastrukture in cene opravljanja storitev za leto 2019, uveljavljene 1. 7. 2019, ki razen cene javne infrastrukture odvajanja padavinske odpadne vode in cene opravljanja storitev čiščenja odpadne vode, vključujejo poračun za leti 2017 in 2018, in predračunske cene, ki izhajajo iz predračunskih kalkulacij za leto 2021. Podan je tudi predlog predračunskih cen za leto 2021 z upoštevanim poračunom za leto 2019.

| TABELA 45 Predlagane cene storitev javne službe oskrbe s pitno vodo ter odvajanja in čiščenja komunalne in padavinske odpadne vode | | | | | |
|---|--|------------------------|---|---|--|
| Javna storitev | Potrjene cene 2019 - uveljavljene 1. 7. 2019 | Predračunske cene 2021 | Predračunske cene 2021 s poračunom za leto 2019 | Indeks predračunska cena 2021 / veljavna cena | Indeks predračunska cena 2021 s poračunom za leto 2019 / veljavna cena |
| OSKRBA S PITNO VODO | | | | | |
| Omrežnina DN < 20 [EUR/vodomer/mesec] | 6,2329 | 7,7110 | 7,3627 | 123,7 | 118,1 |
| Opravljanje storitev – vodarina [EUR/m ³] | 0,6500 | 0,5908 | 0,5496 | 90,9 | 84,6 |
| ODVAJANJE KOMUNALNE ODPADNE VODE | | | | | |
| Omrežnina DN < 20 [EUR/vodomer/mesec] | 9,8918 | 9,4654 | 9,5684 | 95,7 | 96,7 |
| Opravljanje storitev [EUR/m ³] | 0,0941 | 0,1930 | 0,1020 | 205,1 | 108,4 |
| ODVAJANJE PADAVINSKE ODPADNE VODE | | | | | |
| Omrežnina [EUR/m ³] | 0,1643 | 0,2748 | 0,2852 | 167,2 | 173,6 |
| Opravljanje storitev [EUR/m ³] | 0,0886 | 0,1390 | 0,0859 | 156,9 | 97,0 |
| ČIŠČENJE KOMUNALNE ODPADNE VODE | | | | | |
| Omrežnina DN < 20 [EUR/vodomer/mesec] | 9,3846 | 8,3605 | 8,8844 | 89,1 | 94,7 |
| Opravljanje storitev [EUR/m ³] | 0,7114 | 0,7760 | 0,8720 | 109,1 | 122,6 |