



**MESTNA OBČINA PTUJ**  
**SVET ZA PREVENTIVO IN**  
**VZGOJO V CESTNEM**  
**PROMETU**

---

**POROČILO SVETA ZA PREVENTIVO IN VZGOJO V**  
**CESTNEM PROMETU MESTNE OBČINE PTUJ**  
**ZA LETO 2014**

- Poročilo o delu Sveta za preventivo in vzgojo v cestnem prometu Mestne občine Ptuj v letu 2014
- Ocena izvajanja nalog za zagotavljanje varnosti cestnega prometa Mestne občine Ptuj
- Ocena prometno varnostnih razmer na območju Mestne občine Ptuj za leto 2014

## I. DELO SVETA ZA PREVENTIVO IN VZGOJU V CESTNEM PROMETU

V letu 2014 je bilo sklicanih šest rednih, ena razširjena, ena izredna in ena svežna seja sveta. Na vse seje sta bila vabljeni in se seji udeležila predsednik Združenja šoferjev in avtomehaničarjev Ptuj (v nadaljevanju ZŠAM) in vodja izpitnega centra Maribor – izpostave Ptuj Agencije za varnost prometa Republike Slovenije. Na posamezne seje se bili vabljeni strokovni delavci ob inske uprave in zunanji sodelavci, ki opravljajo naloge na področju cestne infrastrukture in izobraževanja na področju prometne varnosti.

Na rednih sejah smo obravnavali izvajanje nalog v zvezi s varnostjo cestnega prometa Mestne občine Ptuj za obdobje 2014 - 2015, pobude in predloge prebivalcev, mestnih svetnikov, delavcev ob inske uprave in operativnih služb (policija, medobinsko redarstvo). Vse pobude in predloge smo preučili in pristojnim službam predlagali prometno tehnične ukrepe, ki jih je bilo potrebno izvesti na področju cestne infrastrukture.

Na razširjeno sejo, ki je bila sklicana 26. 8. 2014, je župan Mestne občine vabil ravnatelje osnovnih in srednjih šol, vrtca, predstavnike podjetij za vzdrževanje cestne infrastrukture, policiste, medobinsko redarstvo, ZŠAM, strokovne delavce ob inske uprave in novinarje regionalnih in lokalnih medijev.

Na razširjeni seji sveta smo obravnavali poročila delovnih skupin (član Sveta za preventivo in vzgojo v cestnem prometu, policist, član SPVCP), ki so v mesecu avgustu opravili ogled šolskih poti in prometno signalizacijo na območju mestne občine, ter pobude in predloge vabljenih na razširjeno sejo. Ugotovljeno je bilo, da so vsi odgovorni za varnost otrok na poti v šolo svoje naloge opravili v skladu z Načrtom varnosti cestnega prometa MOP in sprejetimi usmeritvami na 12. redni seji SPVCP, dne 4. 6. 2014. V prvi polovici septembra je bilo opravljeno varovanje otrok na poti v šolo. Varovanje so opravljali policisti, medobinski redarji in člani ZŠAM. Koordinacijo varovanja je vodil predstavnik policije, ki je član SPVCP.

Ugotovitve delovnih skupin iz prejšnjega odstavka in realizacijo smo obravnavali na 13. seji SPVCP, dne 26. 9. 2014. Ugotovili smo, da so vzdrževalci cestne infrastrukture takoj po razširjeni seji odpravili pomanjkljivosti, ki so jih ugotovile delovne skupine (obnova posameznih talnih oznak).

Na 13. seji smo ocenili, da so vse službe dobro in usklajeno naloge varovanja otrok.

Predsednik Sveta za preventivo in vzgojo je o poteku priprav na varovanje otrok na začetku šolskega leta, o ugotovitvah delovnih skupin, šolskih prevozih in samem varovanju otrok seznanil direktorja ob inske uprave dne 10. 9. 2014. Predsednik sveta se je v mesecu avgustu sestel s

komandirjem policijske postaje, vodjem medob inskega redarstva in predsednikom ZŠAM, s katerimi se je dogovoril o usklajenem pristopu varovanja otrok.

Na izredni seji, dne 25. 4. 2014 je bila obravnavana problematika gradnje železniškega podhoda na Osojnikovi cesti in železniškega nadvoza na Zagrebški cesti. Na izredni seji so sodelovali predstavniki izvajalcev del, strokovni delavci ob inske uprave, policisti – vodji policijskih okolišev, vodja medob inskega redarstva in novinarji. Zaradi popolne zapore prometa na Zagrebški cesti in Osojnikovi ulici, smo sprejeli ukrepe za preusmeritev prometa.

Z izgradnjo podhoda na Osojnikovi ulici bo odpravljena nevarna – rna to ka v prometu. Na odseku železniške proge Ormoška cesta - potok Grajena še vedno opažamo masovno pre kanje tirov, zato predlagamo, da se na tem odseku postavi enostranska ograja. Po modernizaciji proge je tudi na tem odseku predvidena visoka hitrost voženj vlakovnih kompozicij, ki se ne bodo ustavljale na železniški postaji Ptuj.

Predsednik sveta se je udeležil strokovnega posvetovanja, ki ga je organizirala Agencija za varnost prometa (23. 10.) v Ljubljani, na kateri smo obravnavali varnost ranljivejših skupin v cestnem prometu, delo Agencije za varnost prometa po projektih ROSSE in SHAROW, nizko cenovne infrastrukturne ukrepe za umirjanje hitrosti na lokalnih cestah, primere dobre prakse nove prometne signalizacije.

Predsednik sveta se je udeležil sestanka, ki ga je sklical župan Ob ine Podlehnik, ki je bila organizatorica medob inskega tekmovanja »Kaj več o prometu« in ve sestankov lanov ZŠAM.

Svet za preventivo in vzgojo je sodeloval pri dnevu odprtih vrat ZŠAM Ptuj. Dneva odprtih vrat, ki je potekal dne 4. 9. 2014, so se udeležili u enci 4. razreda osnovnih šol Mladika, Ljudski vrt in Grajena. U ence so iz osnovnih šol do dvorane ZŠAM vodili u itelji in lani ZŠAM in jih podu ili, kako morajo spoštovati prometna pravila kot pešci. V dvorani ZŠAM je lan SPVCP, odgovoren za izobraževanje na podro ju prometne varnosti opravil predavanje u encem in u iteljem. Prav tako so vsi u enci opravili prakti no izobraževanje na poligonu »Jumicar«. Vsem u encem in u iteljem je bil zagotovljen obrok hrane. Stroške izobraževanja je pokrila Zavarovalniška družba ERGO.

Izdelali smo oceno izobraževanja, ki je bila poslana AVP – SPVCP RS. Skupaj z u itelji smo ugotovili, da je bilo izobraževanje koristno za u ence, ki se v 4. razredu pripravljajo na kolesarski izpit, zato bomo s tem izobraževanjem nadaljevali.

Svet za preventivo in vzgojo je vzpostavil sodelovanje s lanicami Humanitarnega društva »Soroptimist« Ptuj in finan no podprl preventivno prometno akcijo »Naši sr ki«, ki so jo vodile lanice tega društva. Na obmo ju etrtnih skupnosti so bile dodatno ozna ene šolske varne poti, ki jih morajo u enci uporabljati na poti v šolo. Na 15. redni seji SPVCP (14. 1. 2015) smo

imenovali delovne skupine, ki bodo pregledale šolske na rti in skladu s temi na rti predlagale dodatne označitve na območju primestnih ulic.

Na predlog SPVCP MO Ptuj so bila za zasluge dela na področju prometne varnosti in prometne preventive podeljena priznanja AVP RS, ZŠAM Ptuj (svečana listina), Tinčeku IVANUŠI, lastniku TV Ptuj (zlata značka), članu SPVCP Janezu STRELECU (srebrna značka) in mentorju prometne vzgoje v Biotehni nišoli Ptuj (srebrna značka). Svečana listina je bila podeljena 23. 10. 2013 v Ljubljani, ostala priznanja pa na svečanosti SPVCP MO Ptuj, dne 12. 12. 2014.

Ob mednarodnem evropskem dnevu brez avtomobila, ki ga vodi medobčinska uprava smo organizirali preventivno akcijo »Ulice otrokom« za predšolske otroke in učence. Osnovnim šolam smo predlagali, da učencem tega dne posvetijo delo in izobraževanje na področju prometne varnosti, za starejše skupine otrok v vrtcu smo organizirali izobraževanje na poligonu »Kolesarski«.

Ob mednarodnem dnevu »Spomina na žrtve prometnih nesre« smo 14. novembra organizirali svečano prireditev pred zgradbo MO Ptuj, na kateri so sodelovali reševalna ekipa ZD Ptuj, policija, gasilci, učenci – recitatorji OŠ dr. Ljudevita PIVKA, mladinski pevski zbor Sv. Vida z Vidma, pater Janez FERLEŽ, mladinski pevski zbor osnovne šole Mladika. Slavnostna govornikinja bila ga. Rozalija OJSTERŠEK, zaslužna občanka Ptuj in g. Robert ŠTABA, predsednik nevladne organizacije »Zavod varna pot«.

Sodelovali smo pri organizaciji 16. medobčinskega tekmovanja »Kaj veš o prometu«, ki se ga udeležujejo učenci osnovnih šol in dijaki ŠC ter gimnazije Ptuj. Organizatorica je bila Občina Podlehnik. Član organizacijskega odbora je bil član SPVCP MO Ptuj, ki je vodil operativni del tekmovanja.

Predsednik sveta se je udeleževal seje Varnostnega sosveta MO Ptuj in se aktivno vključeval v razprave na področju prometne varnosti.

Člani sveta so s strokovnimi sodelavci občinske uprave in člani svetovnih skupnosti opravili več terenskih ogledov cestne infrastrukture na pobude prebivalcev, mestnih svetnikov, policije, medobčinskega redarstva ter pristojnim službam na lokalni ravni predlagali prometno tehnične ukrepe za izboljšanje prometne varnosti (Zagrebska cesta – pločnik), Budina – pešpot, Grajena – prehod za pešce, Cesta 8. avgusta – pločnik in prehod za pešce, Zagrebska cesta, grad Turnišče – pločnik, Ulica 5. Prekomorske – parkiranje na pločnikih, Čarmanova ulica- neustrezna prometna signalizacija, Mlinska ulica – umirjanje prometa, Nova cesta – sprememba prometnega reda, Cankarjeva ulica – prehod za pešce, Volkmerjeva cesta – preusmeritev prometa zaradi gradbenih del in pobuda za izgradnjo pločnika, Sovretova pot in Gajzerjeva ulica – šolske poti brez pločnikov, Ulica na postajo – avtobusno postajališče, RC v Grajeni – prehod za pešce, Peršonova ulica – umirjanje prometa.

Delo s predstavniki medijev je po naši oceni potekalo zelo dobro. Bilo je ve radijskih in TV oddaj ter lankov v tiskanih medijih, v katerih smo opozarjali prometne udeležence na pravila ravnanja v cestnem prometu.

## **II. IZVAJANJE NA RTA VARNOSTI CESTNEGA PROMETA MESTNE OB INE PTUJ V LETU 2014**

V Mestni ob ini Ptuj je bil v letu 2014 sprejet Na rt varnosti cestnega prometa za leti 2014 - 2015. V na rtu so opredeljene naloge na podro ju prometne preventive, ciljne skupine izobraževanja, izvajalci, roki in na in financiranja.

Na rt vsebuje opisni del nalog ter prilogi »A« in »B«. V prilogi »A« so opredeljene naloge izobraževanja na podro ju prometne preventive, v prilogi »B« pa gradnja ali rekonstrukcija javnih cestnih površin. Opisni del na rta in prilogo »A« smo pripravili v SPVCP-u, prilogo »B« je pripravil Oddelek za javne gospodarske službe, investicije, kakovost in gospodarstvo Mestne ob ine Ptuj.

Izvajanje Na rta varnosti cestnega prometa smo preverjali vsake tri mesece na sejah sveta. Na 14. seji smo ugotovili in ocenili, da so bile naloge iz na rta, vklju no s prilogo »A« realizirane, razen v srednjih šolah, kjer niso bile izvedene u ne delavnice zaradi pomanjkanja sredstev nosilca naloge.

V prilogi »B«, je Oddelek za javne gospodarske službe, investicije, kakovost in gospodarstvo Mestne ob ine Ptuj za leti 2014 - 2015 na rtoval aktivnosti na podro ju cestne infrastrukture in je v prilogi tega poro ila.

lani SVPCP so še opravili mnogo drugih nalog, ki niso bile na rtovane v Na rtu varnosti cestnega prometa za to obdobje, kar je razvidno iz zapisnikov sej sveta.

Nevarna mesta - rne to ke

V SPVCP smo konstantno spremljali trende prometno varnostnih razmer in ugotavljali vzroke prometnih nesre , zlasti tiste, ki so povezani z nevarnimi mesti ali odseki cest. Že ve let opozarjamo na posamezne nevarne to ke, kar je razvidno iz ocen prometno varnostnih razmer vsaj v zadnjih petih letih, vendar jih bomo ponovno izpostavili.

1. Od leta 2004 smo opozarjali na nevarni to ki - prehoda za pešce na Osojnikovi ulici, preko katerih poteka šolska pot. Po 11-tih letih bo odpravljena nevarna to ka z izgradnjo železniškega podhoda.
2. Glavna cesta – križiš e pri Minoritskem samostanu. Strokovna komisija je v letu 2004 ugotovila, da je prehod za pešce, ki povezuje peš pot v parku in naprej proti Osnovni šoli

- Mladika izredno nevaren za pešce, predvsem otroke, zato smo predlagali OŠ, da spremeni na rt šolskih poti in označi ali šolsko pot po Dravski ulici mimo Miheli eve galerije. O tem so vsako leto obveščeni starši preko učiteljev in medijev. Ugotavljamo, da posamezni otroci, predvsem višjih razredov še vedno prečkajo glavno cesto.
3. Glavna cesta Ptuj - Hajdina. V bližini potoka Studenica je vrisan prehod za pešce, ki je za ovinkom, poteka preko treh voznih pasov. Prehod bi bilo potrebno izbrisati.
  4. Križišče Volkmerjeva cesta - Ulica 5. Prekomorske. Na križišču smo predlagali na rtovanje ukrepov za zmanjšanje hitrosti na Volkmerjevi cesti. V letu 2014 je bilo postavljeno začasno križišče, s katerim umirjamo hitrost voznikov ki vozijo z smeri Mestnega vrha proti centru mesta.
  5. Volkmerjeva cesta, odsek Križišče z Ulico 5. Prekomorske – ulica Kneza Koclja. Na tem odseku ni pločnika, ki je že na rtovanje let. Na tem odseku hodi več pešcev, zlasti pohodnikov. Ni urejenih bankin, zato pešci hodijo po vozišču. Posebej so izpostavljeni nevarnostim v zimskem času.
  6. Glavna cesta na odseku križišče v Budini - Vila Monde v Spuhlji. Na tem odseku ni pločnika in ne kolesarskih poti. Odsek postaja vse bolj nevaren zaradi povečane prometa, predvsem tranzita tovornih vozil Lendava in Središče ob Dravi - Ptuj – Slovenska Bistrica. DRSC mora pristopiti k izvedbi že narejenega projekta.
  7. Regionalna cesta, odsek Ptuj – Grajena. Ni pločnika. Pri hišni številki Grajena 1 sta avtobusni postajališči za medkrajeven promet, ki ju uporabljajo tudi otroci za šolski prevoz. Strokovna komisija je že pred več leti predlagala izgradnjo avtobusnih postajališč izven vozišča.
  8. Regionalna cesta na odseku v naselju Grajena. Pri bivšem gostinskem lokalju SLUGA ni pločnika in prehoda za pešce, zato morajo učenci, ki pridejo iz zaselka prekati cesto za ovinkom, da lahko nadaljujejo pot v šolo po pločniku na drugi strani ceste. Projekt je že izdelan.
  9. Zaradi varnosti pešcev in kolesarjev je potrebno nadaljevati z rekonstrukcijo regionalnih cest na odseku Nova vas pri Ptuj - Rogoznica in v naselju Podvinci, druga faza.
  10. Semaforizirani križišče Potrjeva cesta – CMD – Volkmerjeva cesta. V obdobju 2011 - 2014 je bilo obravnavanih več prometnih nesre, tudi s telesnimi poškodbami. Do nesre prihaja zaradi voženj v rdečo luč in neprilagojenih hitrosti, voznikov, ki vozijo po Potrjevi cesti proti centru mesta in voznikov, ki vozijo po Volkmerjevi cesti proti Osojnikovi ulici. Hitrost slednjih smo nekoliko umirili z gradnjo hitrostne ovire v CMD. Hitrost voznikov na Potrjevi cesti bi bilo možno umiriti z napravo za umirjanje prometa na prehodu za pešce pri stopnišču, ki vodi v otroški vrtec in župnišču.
  11. Lokalna cesta Ptuj - Višava – Orešje – meja z Obino Duplek. Na odseku v Orešju sta bili v letih 2012 in 2014 obravnavani prometni nesreči, v katerih sta umrla voznika osebnih avtomobilov. Do nesreče je prišlo zaradi neprilagojenih hitrosti. V obeh primerih smo imenovali komisijo, ki je opravila ogled stanja lokalne ceste. Komisija ni ugotovila pomanjkljivosti na cesti, razen da na celotnem odseku ni zgrajenega pločnika. Za to cesto

je potrebno narediti analizo prometnih nesre za zadnjih pet let in nato predlagati ustrezne ukrepe. Operativnim službam za nadzor prometa predlagamo poostreitev nadzora hitrosti.

### **III. FINANCIRANJE DELA SVETA ZA PREVENTIVO IN VZGOJO V CESTEM PROMETU**

Za izobraževanje na področju prometne varnosti in prometne preventive je bilo v letu 2014 odobrenih 19.800,00 evrov proračunskih sredstev. Sredstva so nam zadostovala, ker je stroške izobraževanja v 4. razreda osnovnih šol Mladika, Ljudski vrt in Grajena donirala zavarovalniška družba ERGO. Izobraževanje predšolskih otrok in v 1. triadi ob vzgojiteljih oziroma učiteljih izvajajo tudi zunanji sodelavci (učne delavnice v enotah vrta in osnovnih šolah ter na poligonih »Kolesarski« in »Jumicar«), s katerimi se pogajamo o cenah in izobraževanja združujemo.

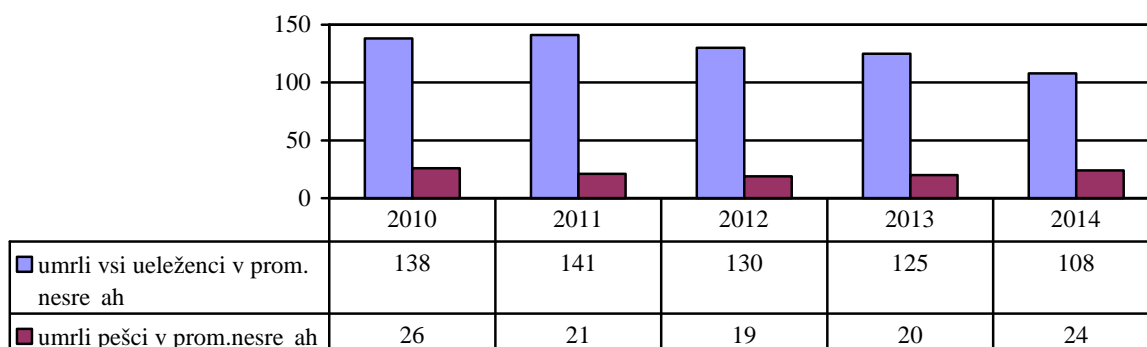
### **IV. OCENA PROMETNO VARNOSTNIH RAZMER**

Prometno varnostne razmere so v letu 2014 bile v primerjavi z letom 2013 manj ugodne. Povečalo se je število vseh prometnih nesre za 4,5 % (v primerjavi z letom 2012 je št. prometnih nezgod manj za 32,5 %), obravnavana je bila prometna nesreča s smrtnim izidom. Enako število je bilo prometnih nesre s telesno poškodbo, za 6 % se je povečalo število prometnih nesre, v katerih je nastala samo materialna škoda.

Ko primerjamo statistične podatke za petletno obdobje, ugotovimo, da so bile prometno varnostne razmere v letu 2014 ugodnejše.

## ŠTEVILO MRTVIH V PROMETNIH NESRE AH V REPUBLIKI SLOVENIJI

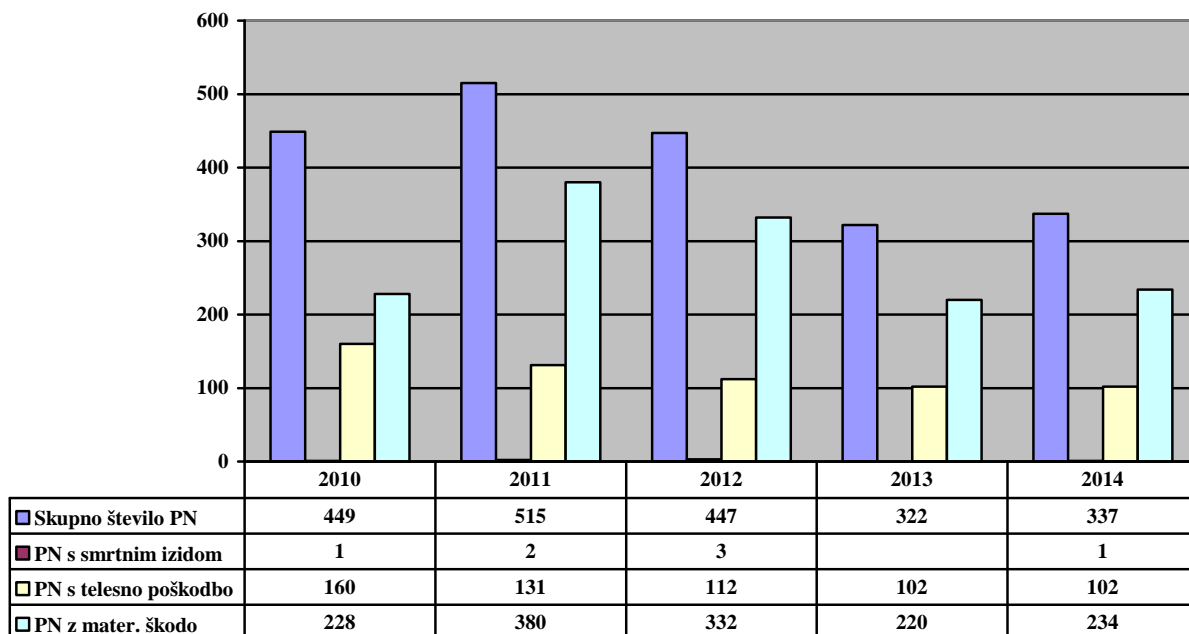
V spodnji tabeli prikazujemo, za pet letno obdobje, skupno število vseh umrlih v prometnih nesre ah in število umrlih pešcev, kot najbolj ogrožene skupine udeležencev v prometu.





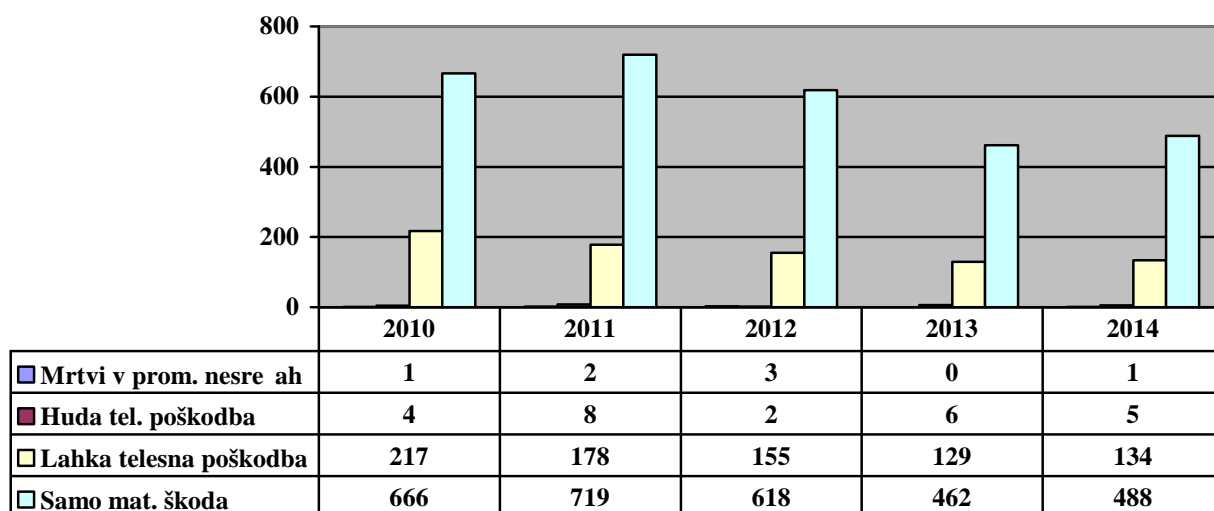
## PROMETNE NESRE E NA OBMO JU MESTNE OB INE PTUJ

V tabeli je prikazano število vseh prometnih nesre , ki so bile prijavljene in obravnavane v policijskih enotah (Policijska postaja Ptuj, Prometna policijska postaja Maribor), tudi tiste, ki so se zgodile zaradi nepravilnega premika na parkiriš ih.



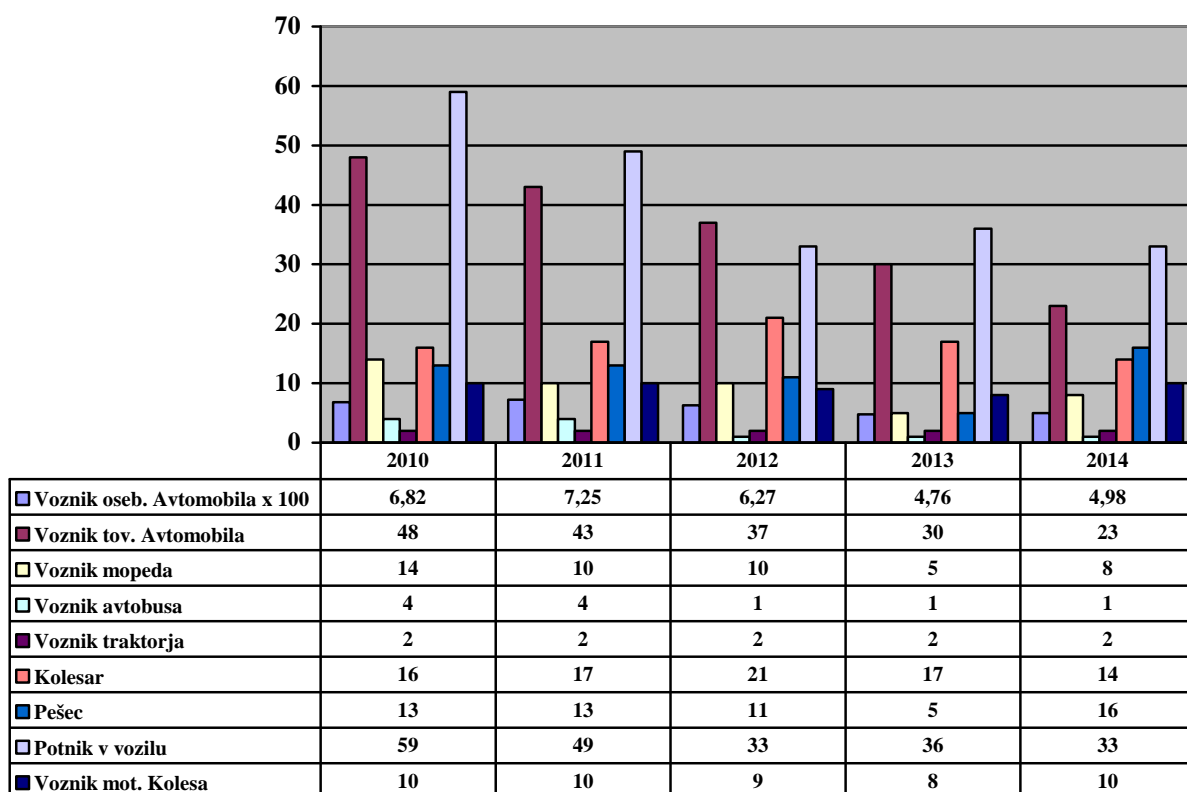
Statisti ni podatki o skupnem številu prometnih nesre kažejo, da so prometno varnostne razmere v zadnjih dveh letih ugodnejše od pet letnega povpre ja.

## POSLEDICE V PROMETNIH NESRE AH NA OBMO JU MESTNE OB INE PTUJ



V primerjavi z letom 2013, se je rahlo povečalo število lahko telesnih poškodb in škodnih primerov na vozilih in objektih, zaradi večjega števila udeleženih vozil v posameznih prometnih nesreah. Obravnavana je bila tudi že omenjena prometna nesreča s smrtnim izidom na lokalni cesti v naselju Orešje.

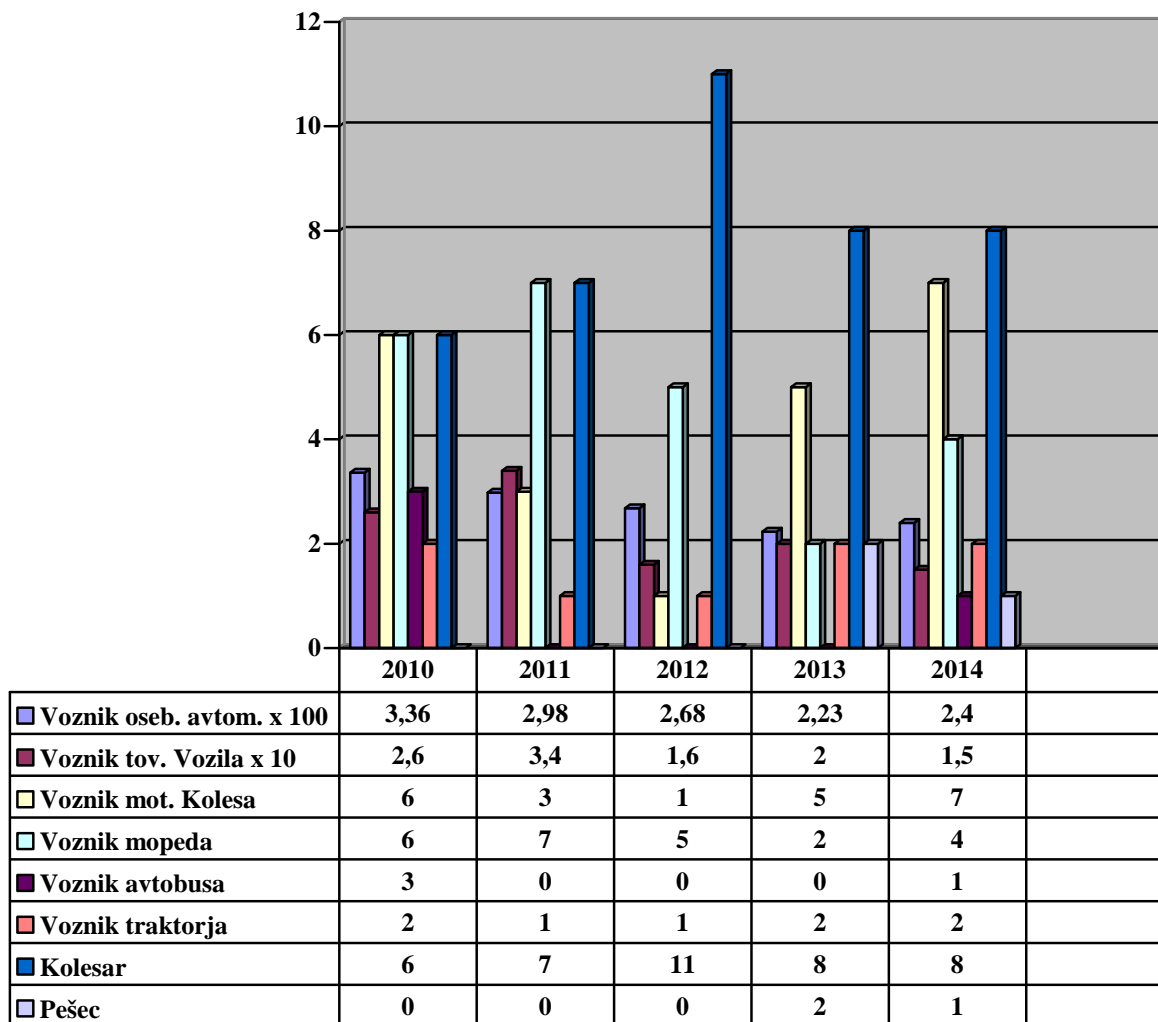
## UDELEŽENCI V PROMETNIH NEZGODAH NA OBMOČJU MESTNE OBČINE PTUJ



V prometnih nesreah se je v primerjavi z letom 2013 močno povečala udeležba pešcev. Povečala se je tudi udeležba voznikov osebnih avtomobilov, motornih koles in mopedov, zmanjšala se je udeležba voznikov tovornih vozil, kolesarjev in potnikov v ali na vozilih. Obravnavani sta bili tudi dve prometni nesreči z materialno škodo z udeležbo voznikov štirikolesnikov. Pri statistiki ni podatkih o prometnih nesreah z udeležbo voznikov mopeda so vštete prometne nesreče voznikov koles z motorjem.

Opomba: V Zakonu o vozilih ni več termina »kolo z motorjem«.

## POVZRO ITELJI PROMETNIH NESRE NA OBMOJU MESTNE OBČINE PTUJ



V prejšnji tabeli statisti ni podatki prikazujejo povečano število pešcev (16) udeleženih v prometnih nesrečah, ki pa so povzročile ali le eno (1) prometno nesrečo. V primerjavi z letom 2013 se je povečalo število povzročiteljev prometnih nesreč med vozniki osebnih avtomobilov in vozniki motornih koles.

## TELESNE POSLEDICE UDELEŽENCEV PROMETNIH NESRE

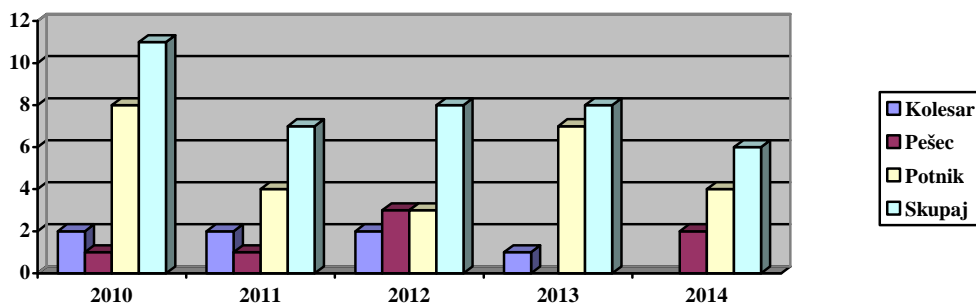
|                    | 2010     |            |            | 2011     |            |            | 2012     |            |            | 2013     |            |            | 2014     |            |            |
|--------------------|----------|------------|------------|----------|------------|------------|----------|------------|------------|----------|------------|------------|----------|------------|------------|
|                    | <u>M</u> | <u>HTP</u> | <u>LTP</u> | <u>M</u> | <u>HTP</u> | <u>LTP</u> | <u>M</u> | <u>HTP</u> | <u>LTP</u> | <u>M</u> | <u>HTP</u> | <u>LTP</u> | <u>M</u> | <u>HTP</u> | <u>LTP</u> |
| <b>Voznik OA</b>   | -        | 1          | 116        | 1        | 1          | 95         | 1        | -          | 85         | -        | 1          | 71         | 1        | -          | 69         |
| <b>Voznik MK</b>   | -        | -          | 5          | -        | 1          | 6          | -        | 1          | 4          | -        | 1          | 4          | -        | 1          | 8          |
| <b>Voznik Mop.</b> | -        | 1          | 9          | 1        | 2          | 2          | -        | -          | 4          | -        | -          | 4          | -        | -          | 6          |
| <b>Kolesar</b>     | -        | -          | 14         | -        | 1          | 13         | 2        | 1          | 17         | -        | 2          | 13         | -        | -          | 9          |
| <b>Pešec</b>       | -        | 1          | 11         | -        | 2          | 11         | -        | -          | 11         | -        | 1          | 4          | -        | 2          | 12         |
| <b>Potnik</b>      | -        | 1          | 56         | -        | 1          | 46         | -        | -          | 32         | -        | -          | 36         | -        | 2          | 29         |

Legenda:

- M - mrtvi
- HTP - hudo telesno poškodovani
- LTP - lažje telesno poškodovani

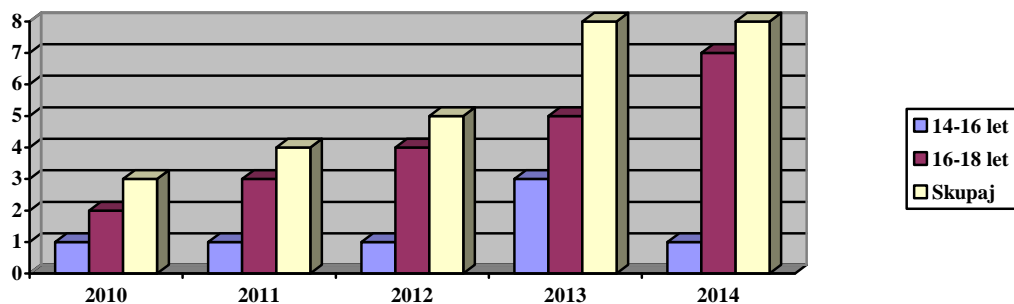
V primerjavi z letom 2013 se je predvsem povečalo število lahko telesno poškodovanih voznikov, motornih koles, mopedov in pešcev.

Ogrožene skupine udeležencev v cestnem prometu – otroci (do 14 leta) – udeleženi v prometnih nesrečah



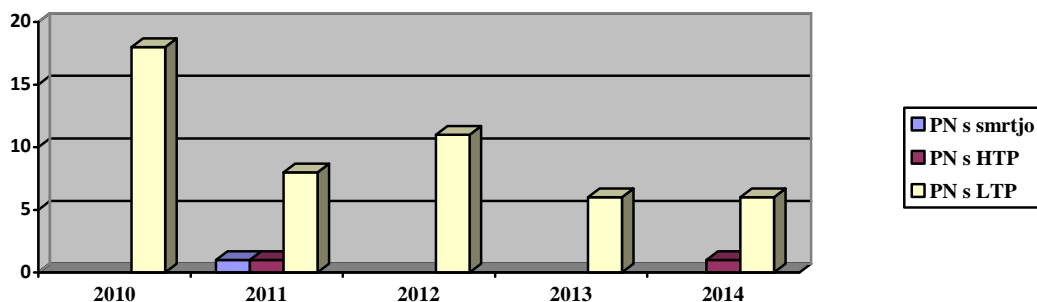
Otroci do 7 leta starosti so bili udeleženi kot potniki v treh PN, in en pešec. Otroka med 7 in 14 letom starosti sta bila udeležena kot potnik v vozilu (1) in pešec (1). Vsi so bili lažje telesno poškodovani.

Mladoletne osebe – od 14 do 16 let in 16 do 18 let starosti - udeleženci v prometnih nesre ah



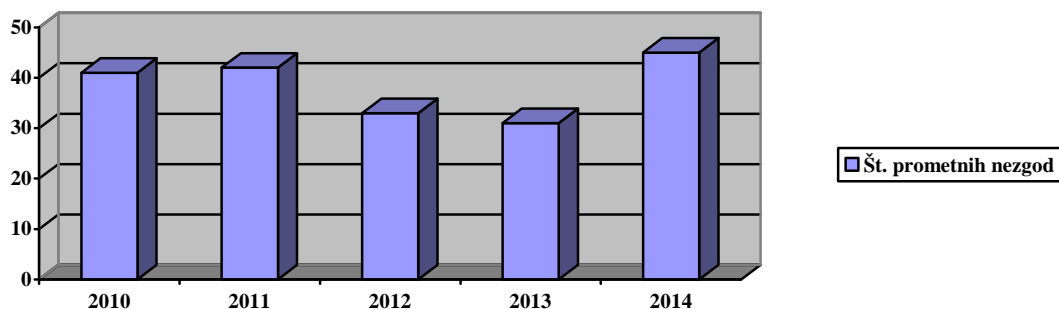
Mladoletne osebe so bile udeležene v 8 prometnih nesre ah. V enem primeru je bil povzročitelj prometne nesre e voznik mopeda. Statisti ni podatki za pet letno obdobje prikazujejo rahel trend pove anja števila prometnih nesre z udeležbo starejših mladoletnikov.

Telesne posledice mladoletnih oseb (14 - 18 let)



Posledice v prometnih nesre ah mladoletnikov so v letih 2013/2014 lažje kot v preteklih letih.

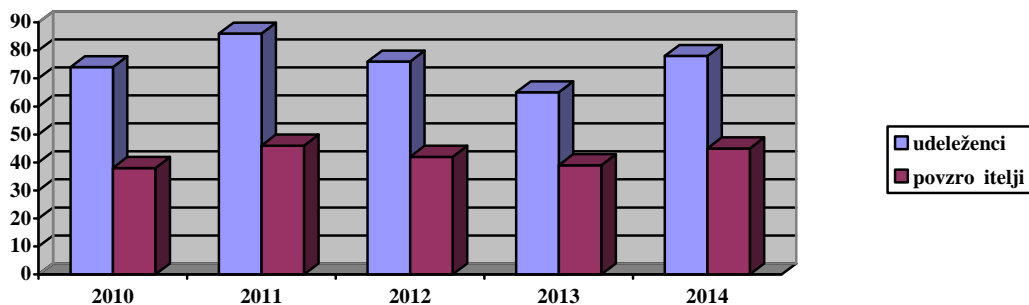
### Mladi vozniki - vozniški staž do treh let – povzročitelji prometnih nesre



Po letu 2011 je število prometnih nesre, ki so jih povzročili ali mladi vozniki padalo, v letu 2014 pa precej povečalo.

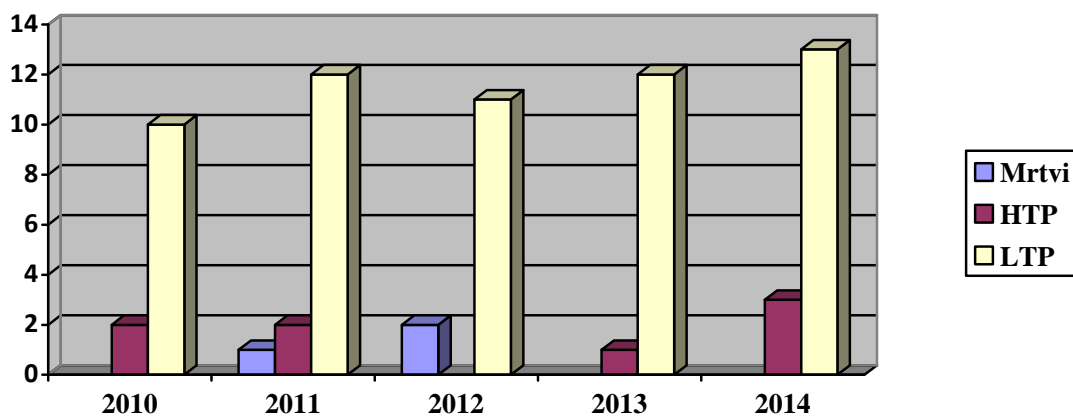
To stanje bomo obravnavali na seji SPVCP skupaj s predstavnikom AVP – Izpitnega centra Maribor, izpostave na Ptuj.

### Udeleženci ali povzročitelji prometnih nezgod oseb starejših od 64 let



V leto 2014 se je povečalo število oseb, starih nad 64 let, ki so bili udeleženi in povzročitelji prometnih nesre.

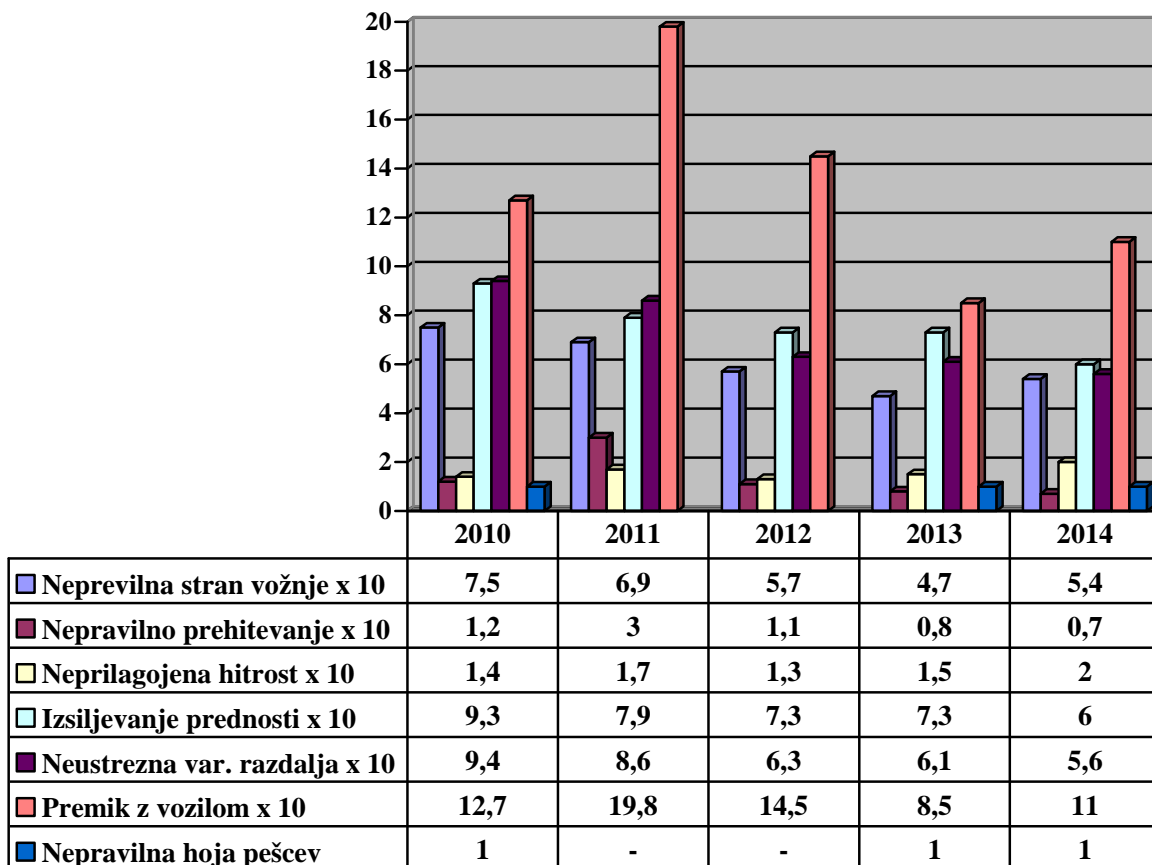
## Telesne posledice udeležencev prometnih nesre , starih nad 64 let



V letu 2014 se je povečalo število telesno poškodovanih.



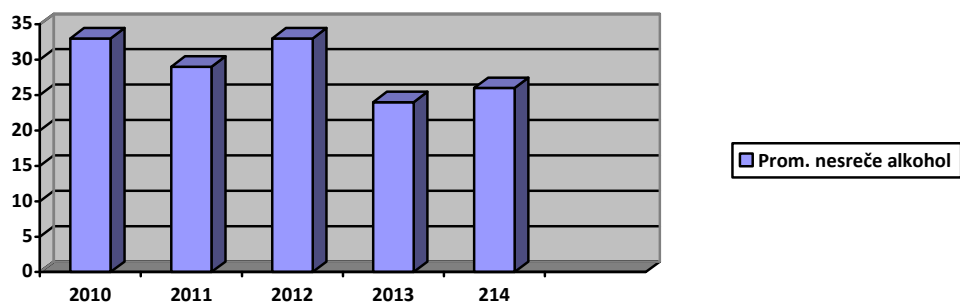
## VZROKI PROMETNIH NESRE V MESTNI OBČINI PTUJ



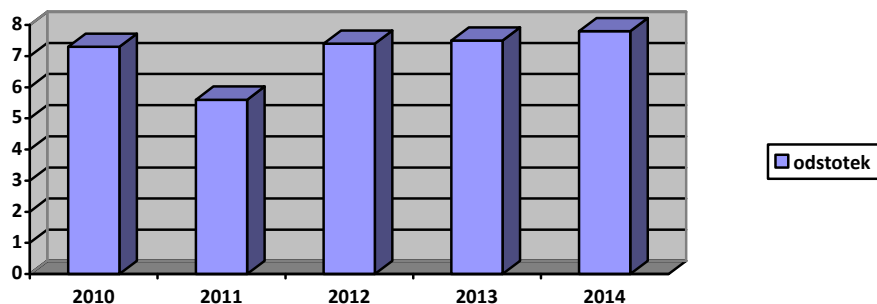
V primerjavi z letom 2013 se je povečalo število prometnih nesre zaradi nepravilne strani vožnje, neprilagojene hitrosti in premika z vozilom. Večina prometnih nesre, ki so jih povzročili vozniki pri premikih z vozilom se je zgodila na parkiriščih.

Najhujše posledice pri udeležencih prometnih nesre nastajajo zaradi neprilagojene hitrosti in nepravilnega prehitevanja.

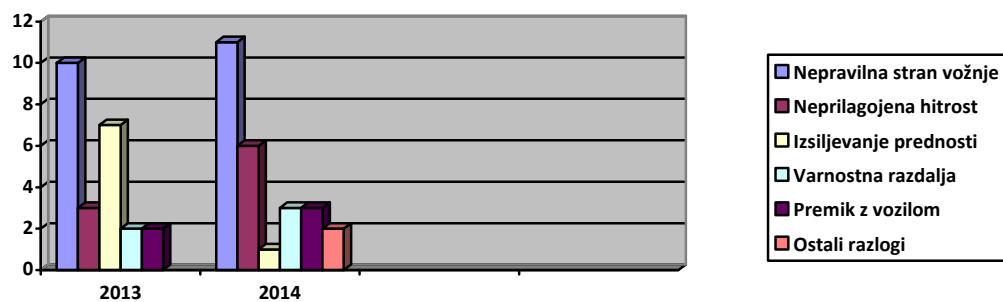
### Alkohol - vzrok pri povzročiteljih prometnih nesre



### Odstotek vseh prometnih nesre, katerih je bil vzrok alkohol

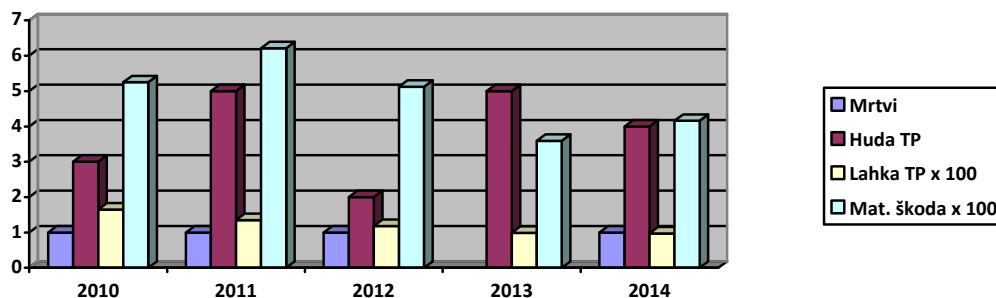


### Vzroki prometnih nesre, katere so bile povzročene zaradi voznikov pod vplivom alkohola



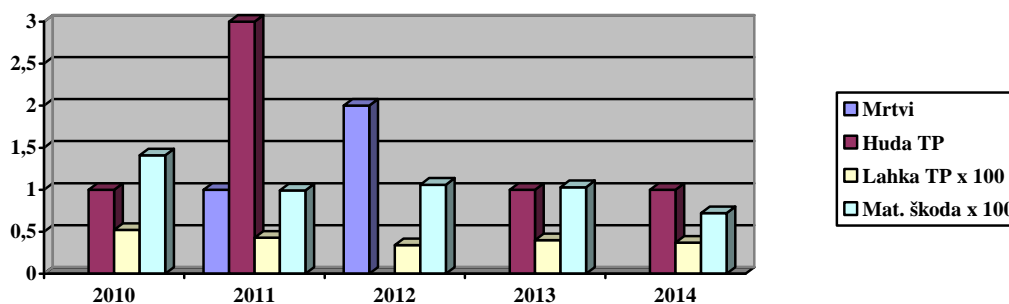
V prometnih nesre ah, ki so jih povzro ili vozniki po vplivom alkohola je bila ena (1) oseba hudo telesno poškodovana, sedem (7) lahko telesno poškodovanih. V prejšnjih letih teh podatkov nismo obdelovali.

#### Prometne nesre e v naselju - posledice



V naselju se je zgodilo 283 prometnih nesre od skupnega števila 337, oziroma 84 % od vseh nesre se je zgodilo v naselju. Izven naselja se je zgodilo 16%. Prometna nesre a s smrtnim izidom se je zgodila na lokalni cesti v naselju Orešje. Pove alo se je število nastalih materialnih škod, kar pomeni, da je bilo v posameznih nesre ah udeleženo ve vozil.

#### Prometne nesre e izven naselja - posledice



Prometne nesre e po posameznih odsekih cest in ulicah v letu 2014 - posledice

|                                 | M | HTP | LTP | MŠ |
|---------------------------------|---|-----|-----|----|
| Ormoška cesta                   |   |     | 8   | 11 |
| Potr eva cesta                  |   |     | 7   | 9  |
| Zagrebška cesta                 |   |     | 6   | 6  |
| Puchova ulica                   |   |     | 6   | 3  |
| GC - Spuhlja                    |   |     | 4   | 3  |
| RC Ptuj – Rogoznica             |   | 1   | 2   | 2  |
| RC Rogoznica – N. vas           |   |     | 3   | 3  |
| Mariborska cesta                |   |     | 3   | 2  |
| Peršonova ulica                 |   |     | 3   | 2  |
| RC Ptuj – Vurberk               |   |     | 3   | 2  |
| RC Rogoznica –<br>Pacinje       |   |     | 3   | 2  |
| LC - Orešje                     | 1 |     |     |    |
| LC Ptuj - Vi ava                |   |     | 2   | 1  |
| Ciril Metodov<br>drevored       |   |     | 2   | 2  |
| Zag. C. – Budina –<br>obvoznica |   |     | 2   | 1  |
| Ulica Heroja Lacka              |   | 1   |     | 1  |
| Panonska ulica                  |   |     | 2   |    |

Legenda:

- M - mrtvi
- HTP - hudo telesno poškodovani
- LTP - lažje telesno poškodovani
- MŠ - materialna škoda

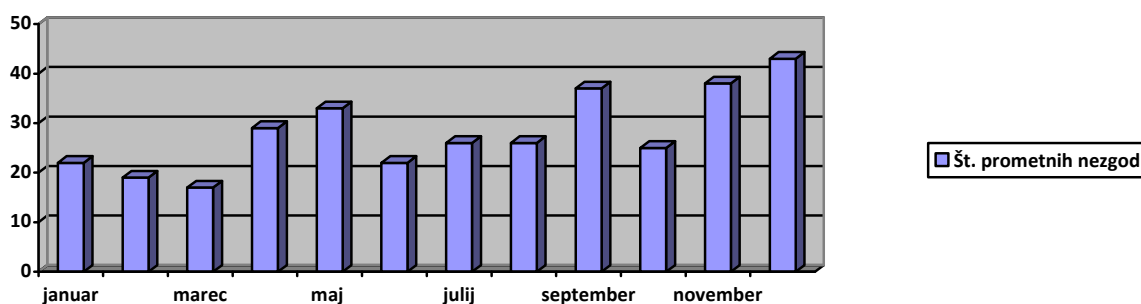
V preglednici ne prikazujemo vseh prometnih nesre po odsekih cest ali ulicah. Prikazujemo samo tiste, na katerih se je zgodilo ve nesre in tiste, ki se v prejšnjih letih niso pojavljale v statistiki.

V statističnih podatkih izstopa Potr eva cesta saj je treba prišteti še prometne nesre e, ki so bile locirane na Ciril Metodovem drevoredu na semaforiziranem križiš u.

Poslabšujejo se prometno varnostne razmere na lokalni cesti Ptuj – Orešje, kjer sta bili v treh letih obravnavani dve prometni nesre i s smrtnim izidom in nekaj s telesnimi poškodbami ter materialno škodo. Do nesre je prihajalo zaradi neprilagojene hitrosti (omejitev hitrosti 50 km/h).

V Peršonovi ulici prihaja do prometnih nesre na križiš u z Ulico 5. Prekomorske zaradi neprilagojene hitrosti in izsiljevanja prednosti. Križiš e je tudi dokaj nepregledno zaradi zasajene žive meje. V SPVCP smo že predlagali rekonstrukcijo križiš a z hitrostno oviro na celotnem štirikrakem križiš u.

Prometne nesre e po mesecih v letu 2014



Najve nesre se je zgodilo v decembru, novembru in septembru, ko je tudi najve policistov v nadzoru cestnega prometa (varovanje otrok na za etku šolskega leta, v novembru in decembru preventivna prometna akcija »šofer 00«).

V primerjavi z letom 2013, ko so bile prometno varnostne razmere na obmo ju Mestne ob ine Ptuj ugodne, so se v letu 2014 nekoliko poslabšale; pove alo se je število prometnih nesre , prometna nesre a s smrtnim izidom, nekoliko pove alo število lahkih telesnih poškodb in škodnih primerov na vozilih ter objektih.

V oceni prometno varnostnih razmer ne prikazujemo podrobneje vseh statističnih podatkov. Podatki so predvsem prikazani za ranljivejše skupne (otroci, mladoletniki, starejši, pešci, kolesarji). Ostali statistični podatki so pomembni za na rtovanje dela operativnih služb nadzora cestnega prometa in strokovne delavce nadzora cestne infrastrukture.

Franc Kozel, univ. dipl. pravnik,  
predsednik SPV Mestne ob ine Ptuj