

ZAPISNIK - NIČELNI PREGLED ČN LOVRENC NA POHORJU

1. VHODNO ČRPALIŠČE:

- **Jaški**

| |
|-----------------------------|
| 1 x črpalni betonski jašek. |
|-----------------------------|

| |
|--|
| Betonske stene so v primernem stanju glede na starost. |
|--|

| |
|---|
| Preliv v Radolnjo (za izredne primere). |
|---|

| |
|--|
| Opažen je konstantno povečan dotok odpadne vode. |
|--|

- **Pokrovi**

| |
|---|
| Pokrov je sestavljen iz dveh LTŽ plošč, ki sta glede na starost v primernem stanju. |
|---|

- **Črpalke**

| |
|--|
| Vgrajeni sta 2 izmenično delujoči črpalke. |
|--|

| |
|-------------------|
| Črpalke delujeta. |
|-------------------|

| |
|---|
| Na črpalakah je opazna prekomerna vsebnost umazanije, predvsem maščob in grobih delcev. |
|---|

- **Vodila**

| |
|---|
| So vgrajena – črpalke so pritrjene na njih. |
|---|

| |
|--------------------------------|
| Brez opaženih pomanjkljivosti. |
|--------------------------------|

- **Tlačni vod**

| |
|---------------------------|
| Brez opaženih posebnosti. |
|---------------------------|

- **Elektroinštalacije**

| |
|--|
| Ob črpališču je samostoječa omarica, v kateri so samo prevezave črpalke v glavno omarico, ki se nahaja v pisarni (kontejneru). |
|--|

- **Ostale opazke**

| |
|---|
| Evidentno je, da v vhodno črpališče pritekajo konstantno (pre)velike količine vode. |
|---|

| |
|--|
| Prav tako je opazna velika vsebnost maščob, grobih delcev in peska v komunalni odpadni vodi. |
|--|

2. PRIMARNI USEDALNIK:

- **Stanje – betonski del**

| |
|------------------|
| Brez posebnosti. |
|------------------|

| |
|------------------|
| V dobrem stanju. |
|------------------|

| |
|--|
| Usedalnik je prostornine cca. 170 m ³ . |
|--|

- **Pokritje**

| |
|------------------|
| V dobrem stanju. |
|------------------|

| |
|--|
| V celoti obnovljeno pred cca. 10-imi leti. |
|--|

- **Ograje**

| |
|------------------|
| V dobrem stanju. |
|------------------|

- **Vtočne/iztočne cevi**

Brez posebnosti.

Oba tlačna voda (dovod KOV iz vhodnega črp. in tlačni vod pov. blata) sta funkcionalna.

- **Razdelilni jaški**

V dobrem stanju – voda se razliva in odteka na čiščenje v ČN.

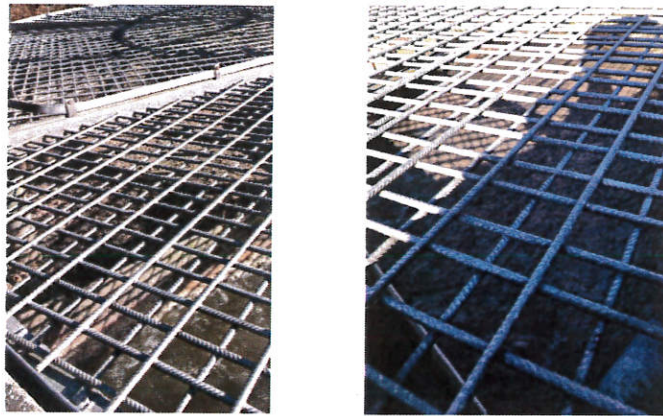
Iztočna cev iz razdelilnega jaška do ČN4 je bila v času pregleda začepljena, zaradi predhodnih sanacijskih del.

- **Nasip/okolica**

Urejena, utrjena in obraščena s travno rušo.

- **Ostale opazke**

Tudi tu je opazna velika vsebnost maščob (maščobne gnote plavajo na površju) in peska v komunalni odpadni vodi.



Slika 1 in 2: Stanje na gladini v emšerju

3. ČN 1 (PRECEJALNIK 1):

- **Stanje – lupina (plastični del)**

| |
|-------------------------------------|
| Vrata (vstopne odprtine) so v redu. |
|-------------------------------------|

| |
|--|
| Zunanji del lupine je površinsko saniran. Koncesionar prenosnik pove, da so bile leta 2012 sanirane (prelepljene) razpoke, ki bi naj bile samo površinske. Sanacije so bile izvedene samo z prelepitvijo razpok. |
|--|



Slika 3: Stanje zunanjega dela Precejalnika 1

- **Črpalke**

| |
|--|
| Črpalke delujejo – so se med ogledom tudi vključile. |
|--|

| |
|---|
| Pralne šobe so delno zamašene. Mašenje zaradi maščob. |
|---|

- **Polnila**

| |
|---|
| Jih je dovolj. Ni videti sledi poškodb. |
|---|

| |
|-----------------------------|
| Delno obložena z maščobami. |
|-----------------------------|

- **Inštalacije**

| |
|-------------------------------------|
| Omarica ob napravi v dobrem stanju. |
|-------------------------------------|

| |
|--|
| Krmiljenje je povezano v glavno omarico v kontejnerju. |
|--|

- **Vtočne / iztočne cevi**

| |
|---|
| V razdelilnem jašku se vidi, da KOV odteka v precejalnik. |
|---|

| |
|---|
| V iztočnem pa, da izteka. Iz tega lahko sklepamo, da so delujoče. |
|---|

- **Zunanje stanje**

| |
|--|
| Urejeno, utrjeno in obraščeno s travno rušo. |
|--|

4. ČN 2 (PRECEJALNIK 2):

- **Stanje – lupina (plastični del)**

| |
|-------------------------------------|
| Vrata (vstopne odprtine) so v redu. |
|-------------------------------------|

| |
|--|
| Zunanji del lupine je površinsko saniran. Koncesionar pove, da so bile leta 2012 sanirane (prelepljene) razpoke, ki bi pa naj bile samo površinske. Razpoke so samo prelepljene. |
|--|



Slika 4: Stanje zunanjega dela Precejalnika 2

- **Črpalke**

| |
|--|
| Črpalke delujejo – so se med ogledom tudi vključile. |
|--|

| |
|---|
| Pralne šobe so delno zamašene. Mašenje zaradi maščob. |
|---|

- **Polnila**

| |
|---|
| Jih je dovolj. Ni videti sledi poškodb. |
|---|

| |
|-----------------------------|
| Delno obložene z maščobami. |
|-----------------------------|

- **Inštalacije**

| |
|-------------------------------------|
| Omarica ob napravi v dobrem stanju. |
|-------------------------------------|

| |
|--|
| Krmiljenje je povezano v glavno omarico v kontejnerju. |
|--|

- **Vtočne / iztočne cevi**

| |
|--|
| V razdelilnem jašku se vidi, da KOV odteka v precejalik. |
|--|

| |
|---|
| V iztočnem pa, da izteka. Iz tega lahko sklepamo, da so v redu. |
|---|

- **Zunanje stanje**

| |
|--|
| Urejeno, utrjeno in obraščeno s travno rušo. |
|--|

5. ČN 3 (PRECEJALNIK 3):

- **Stanje – lupina (plastični del)**

| |
|---|
| Poškodovan zgornji del lupine, ki ga je potrebno sanirati. Vidne so tudi težnostne obremenitve na stene precejalnika; potrebno urediti. |
|---|



Slika 4: Stanje/poškodba zunanjega dela Precejalnika 3

- **Črpalke**

| |
|--|
| Črpalke delujejo – so se med ogledom tudi vključile. |
|--|

| |
|---|
| Pralne šobe so delno zamašene. Mašenje zaradi maščob. |
|---|

- **Polnila**

| |
|---|
| Jih je dovolj. Ni videti sledi poškodb. |
|---|

| |
|-----------------------------|
| Delno obložene z maščobami. |
|-----------------------------|

- **Inštalacije**

| |
|-------------------------------------|
| Omarica ob napravi v dobrem stanju. |
|-------------------------------------|

| |
|--|
| Krmiljenje je povezano v glavno omarico v kontejnerju. |
|--|

- **Vtočne / iztočne cevi**

| |
|---|
| V razdelilnem jašku se vidi, da KOV odteka v precejalnik. |
|---|

| |
|---|
| V iztočnem pa, da izteka. Iz tega lahko sklepamo, da so vredni. |
|---|

- **Zunanje stanje**

| |
|--|
| Urejeno, utrjeno in obraščeno s travno rušo. |
|--|

6. ČN 4 (PRECEJALNIK 4):

- **Stanje – lupina (plastični del)**

Brez opaznih poškodb.

- **Črpalke**

Črpalke niso bile vklopljene, naprava ni bila v obratovanju.

- **Polnila**

Jih je dovolj. Ni videti sledi poškodb.

Delno obložene z maščobami.

- **Inštalacije**

Omarica ob napravi v dobrem stanju.

Krmiljenje je povezano v glavno omarico v kontejnerju.

- **Vtočne / iztočne cevi**

V razdelilnem jašku je vtočna cev v precejalnik 4 začepljena.

Koncesionar obrazloži, da so pred kratkim sanirali vtočno in iztočno cev in naprave še niso zagnali.

- **Zunanje stanje**

Urejeno, še ne utrjeno od sanacije vtočne in iztočne cevi.

Travna ruša v območju izvedene sanacije še ni obraščena.

- **Ostale opazke**

ČN 4 v času pregleda ni bila v obratovanju, zato delovanja ni bilo mogoče ustrezno preveriti. Koncesionar prenosnik pove, da naprava deluje.

7. ČRPALIŠČE POVRATNEGA BLATA:• **Jaški**

| |
|-----------------------------|
| 1 x črpalni betonski jašek. |
|-----------------------------|

| |
|--|
| Betonske stene so v primernem stanju glede na starost. |
|--|

• **Pokrovi**

| |
|---|
| Pokrov je sestavljen iz dveh LTŽ plošč, ki sta glede na starost v primernem stanju. |
|---|

• **Črpalke**

| |
|--|
| Vgrajeni sta 2 izmenično delujoči črpalke. |
|--|

| |
|-------------------|
| Črpalke delujeta. |
|-------------------|

• **Vodila**

| |
|---------------------------------|
| Črpalka je vgrajena brez vodil. |
|---------------------------------|

• **Tlačni vod**

| |
|---|
| Brez opaženih posebnosti – je funkcionalen, bil je opravljen vklop med pregledom. |
|---|

• **Elektroinštalacije**

| |
|---|
| Ob črpališču je samostoječa omarica, v kateri so samo prevezave črpalk v glavno omarico, ki se nahaja v pisarni (kontejneru). |
|---|

8. PREGLED NADZORA IN KRMILJENJA:

| |
|--|
| Vso krmiljenje je v elektro omarici v kontejnerju. |
|--|

| |
|---|
| Omarica je obnovljena in je del čistilne naprave. |
|---|

| |
|--|
| Kabelske povezave do omaric pred napravami so zamenjane. |
|--|

| |
|--|
| Vso daljinsko upravljanje in nadzor je povezan v Nigradov nadzorni center. |
|--|

| |
|--|
| Vsi krmilniki in usmerniki (hardware) so del čistilne naprave, dokler je programski del (software) v Nigradovi lasti in del prenosa. |
|--|

| |
|--|
| Potrebno na novo urediti licence + programsko shemo krmiljenja ter, dokupiti PLC in urediti javljanje napak - dodaten strošek. |
|--|

9. PREGLED UPRAVNEGA OBJEKTA/KONTEJNERJA

| |
|--|
| Upravni objekt (kontejner) je glede na starost v primernem stanju. |
|--|

| |
|---|
| V mobilnem objektu se nahajajo sanitarije in pisarna, ki sta urejena in vzdrževana. |
|---|

| |
|--|
| Objekt je v Nigradovi lasti in ni del prenosa – potreben odkup ali preureditev v prvotno stanje. |
|--|

10. PREGLED OKOLICE (OGRAJE, ZELENE POVRŠINE, RASTJE):

| |
|---|
| Ograje in vrata na parcelo glede na starost v primernem stanju. Deloma bi jih bilo potrebno obnoviti. |
|---|

| |
|--|
| Zelene površine so le delno urejene, potrebno bi bilo urediti zunanjo okolico. |
|--|

| |
|---|
| Rastje/grmovje je le delno urejeno. Okolica kazi podobo čistilne naprave. |
|---|

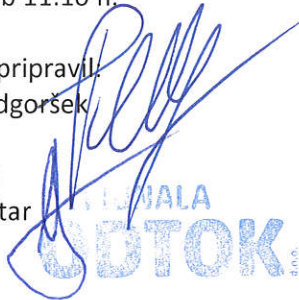
11. OSTALE UGOTOVITVE:

| |
|--|
| Čistilna naprava nima urejenega merilnega mesta na vtoku. |
| Pred čistilno napravo ni lovilca maščob in čistilnega stroja, ki bi zagotavljala odstranjevanje maščob in grobih delov. |
| Trajne meritve pretoka na iztoku se izvajajo z mobilnim merilnikom pretoka, ki je v lasti Nigrada. Potrebno urediti trajne meritve pretoka, kar predstavlja dodaten strošek. |
| Merilno mesto na iztoku bi bilo potrebno rekonstruirati, da bi lahko zagotovili meritve pretoka ob izvajanju monitoringa. |
| Čistilna naprava ni opremljena z napravo za odstranjevanje amonijevega dušika iz odpadne vode, za katerega so po uredbi določene mejne vrednosti. |
| Čistilna naprava je hidravlično preobremenjena, kar je po vsej verjetno posledica netesnega kanalizacijskega sistema (tuje vode, meteorne vode, strešne vode). |
| Čistilna naprava je tudi biokemično preobremenjena. |
| Čistilna naprava deluje, vendar prekomerno obremenjuje okolje. |
| |

Pregled je bil izveden na lokaciji čistilne naprave v Lovrencu na Pohorju dne 06.11.2020. Pregled končan ob 11.10 h.

Zapisnik pripravil:
Sandi Podgoršek

Direktor:
Andrej Sitar



Prisotni:

Dejan Tacer, Nigrad d.d.

Zoran Nađ, Nigrad d.d.

Andrej Sitar, Komunala Odtok d.o.o.

Tine Kračun, Komunala Odtok d.o.o.

Sandi Podgoršek, Komunala Odtok d.o.o.

Marko Debelak, Komunala Odtok d.o.o.

Marko Rakovnik, Župan, Občina Lovrenc na Pohorju

Simona Grobelnik, Občina Lovrenc na Pohorju

Albina Pajtler, Občina Lovrenc na Pohorju

Karmen Majger, Občina Lovrenc na Pohorju