

INVESTITOR: **OBČINA KRŠKO**
Cesta krških žrtev 14, 8270 Krško

IZVAJALEC: **SUMA Zdenka Škaler s.p.,**
Spodnji Stari Grad 15, 8270 Krško

ŠT. ELAB.: **06/ID-2019**

Izgradnja prizidka in obnova gasilskega doma poklicne gasilske enote Krško

Investicijski program



SUMA Zdenka Škaler s.p.

Avgust 2019

Vsebina

1	UVODNA POJASNILA.....	5
1.1	Investitor in uporabnik projekta	6
1.2	Izdelovalec investicijske dokumentacije	6
1.3	Namen in cilji investicije.....	7
1.4	Povzetek predhodne investicijske dokumentacije.....	8
1.4.1	Povzetek dokumenta identifikacije investicijskega projekta (DIIP).....	8
1.4.2	Povzetek Predinvesticijske zasnove	10
2	POVZETEK INVESTICIJSKEGA PROGRAMA	11
2.1	Cilji in namen investicije.....	11
2.2	Strokovne podlage	11
2.2.1	Investicijska dokumentacija	12
2.2.2	Projektna dokumentacija	13
2.2.3	Dovoljenja	13
2.3	Osnovni podatki o investitorjih, izdelovalcih investicijske dokumentacije in upravljavcih.....	14
2.3.1	Investitor	14
2.3.2	Uporabnik.....	14
2.3.3	Investicijska dokumentacija	14
2.3.4	Projektna dokumentacija	15
2.3.5	Organizacija vodenja projekta.....	15
2.3.6	Investicija – vrednost in finančna konstrukcija	16
2.3.7	Prikaz rezultatov izračuna	17
3	ODGOVORNE OSEBE IN STROKOVNI SODELAVCI	18
3.1	Investitor	18
3.2	Uporabnik - upravljavec	19
3.3	Investicijska dokumentacija	22
3.4	Projektna dokumentacija	22
4	ANALIZA OBSTOJEČEGA STANJA S PRIKAZOM POTREB, SKLADNOST S STRATEGIJAMI.....	23
4.1	Splošno.....	23
4.2	Število intervencij.....	25
4.3	Obstoječe stanje obravnavane investicije.....	26
4.4	Usklajenost investicijskega projekta z državnim strateškim dokumentom in drugimi razvojnimi dokumenti, usmeritvami skupnosti ter strategijami in izvedbenimi dokumenti posameznih področij in dejavnosti	29
5	ANALIZA TRŽNIH MOŽNOSTI	34
6	TEHNIČNO TEHNOLOŠKI DEL	34
6.1	Splošni podatki o objektu.....	34
7	ANALIZA ZAPOSLENIH.....	52
7.1	Obstoječe stanje	52
7.2	Predvideno stanje	53
8	OCENA VREDNOSTI PROJEKTA.....	53
8.1	Opredelitev vrste investicije	53
8.2	Investicijski stroški	53

9	ANALIZA LOKACIJE	58
10	ANALIZA VPLIVOV INVESTICIJE NA OKOLJE	59
11	ČASOVNI NAČRT IZVEDBE PO AKTIVNOSTIH	60
12	FINANCIRANJE INVESTICIJE.....	62
13	PRIHODKI IN STROŠKI OBRATOVANJA	63
13.1	Prihodki obratovanja.....	63
13.2	Stroški obratovanja	63
14	FINANČNO TRŽNA OCENA PROJEKTA IN DRUŽBENO EKONOMSKA UPRAVIČENOST INVESTICIJE	65
14.1	Finančno tržna ocena projekta – statična ocena	65
14.2	Ekonomski tok investicije	67
14.3	Finančni in ekonomski kazalniki	69
14.4	Analiza tveganj in analiza občutljivosti	70
14.4.1	Analiza tveganj	70
14.4.2	Analiza občutljivosti.....	72
15	PREDSTAVITEV IN RAZLAGA REZULTATOV	73

Kazalo slik

Slika 1:	Umestitev občine Krško v Republiki Sloveniji	18
Slika 2:	PGE Krško v osemdesetih letih 20. stoletja.....	19
Slika 3:	Gasilska vozila TAM.....	20
Slika 4:	Lokacija PGE Krško	26
Slika 5:	Zemljišča, na katerih se bo izvajala gradnja	35
Slika 6:	Tloris pritličnih prostorov v 1. fazi	39
Slika 7:	Tloris prostorov prvega nadstropja v 1. fazi	41
Slika 8:	Tloris pritličja 2. faza	44
Slika 9:	Tloris 1. nadstropja v 2. fazi	46
Slika 10:	Tloris pritličja v 3. fazi	49
Slika 11:	Tloris 1. nadstropja v 3. fazi	51
Slika 12:	Makrolokacija investicije.....	58
Slika 13:	Prikaz situacije obstoječega objekta (srednja parcela) ter lokacija novogradnje (rumeno)	59

Kazalo tabel

Tabela 1: Povzetek iz DIIP.....	9
Tabela 2: Finančni in ekonomski kazalniki projekta.....	9
Tabela 3: Financiranje izbrane variante investicije v EUR.....	11
Tabela 4: Viri financiranja po letih po tekočih cenah.....	17
Tabela 5: Statistika operativnega dela PGE za leto 2018.....	25
Tabela 6: Število intervencij letno med 2013 in 2018.....	25
Tabela 7: Obstoječe neto površine (v m ²) – pritličje.....	27
Tabela 8: Obstoječe neto površine (v m ²) – 1. nadstropje.....	27
Tabela 9: Stanje vozil na 31.12.2018.....	28
Tabela 10: Prostori pritličja v 1. fazi.....	38
Tabela 11: Prostori 1. nadstropja v 1. fazi.....	40
Tabela 12: Pritlični prostori v 2. Fazi.....	43
Tabela 13: Prostori 1. nadstropja v 2. Fazi.....	45
Tabela 14: Pritlični prostori v 3. Fazi.....	48
Tabela 15: Prostori 1. nadstropja v 3. Fazi.....	50
Tabela 16: Število zaposlenih na dan 31.12.2018 po organizacijskih enotah.....	52
Tabela 17: Število zaposlenih po ravneh izobrazbe 31.12.2018.....	52
Tabela 18: Starostna struktura zaposlenih na dan 31.12.2018.....	52
Tabela 19: Vrednost investicije v EUR po letih - stalne cene.....	54
Tabela 20: Vrednost investicije v EUR po letih - tekoče cene.....	56
Tabela 21: Terminski plan izvedbe 1. faze investicije – severovzhodna prizidava.....	60
Tabela 22: Terminski plan izvedbe 2. faze investicije – obnova obstoječega objekta z vzdrževalnimi deli.....	61
Tabela 23: Terminski plan izvedbe 3. faze investicije - odstranitev starejšega dela PGE Krško in jugozahodna prizidava.....	61
Tabela 24: Terminski plan izvedbe predpriprave zemljišča in revitalizacije degradiranega območja.....	61
Tabela 25: Viri financiranja po letih po tekočih cenah.....	62
Tabela 26: Prihodki poslovanja.....	63
Tabela 27: Odhodki poslovanja.....	63
Tabela 28: Primerjava kapacitet pred investicijo in po investiciji.....	64
Tabela 29: Izračun amortizacije z amortizacijskimi stopnjami.....	64
Tabela 30: Finančni kazalniki variante 2 z investicijo.....	65
Tabela 31: Finančna analiza variante 2 z investicijo.....	66
Tabela 32: Podatki za izračun ekonomskih kazalnikov.....	67
Tabela 33: Ekonomski kazalniki variante 2 z investicijo.....	67
Tabela 34: Ekonomska analiza variante 2 z investicijo.....	68
Tabela 35: Finančni in ekonomski kazalniki.....	69
Tabela 36: Analiza tveganja variante 2 z investicijo.....	70
Tabela 37: Tveganja in morebitne posledice ter ukrepi obravnavane investicije.....	70

1 UVODNA POJASNILA

PGE Krško se je v primerjavi z začetnim stanjem pred 35. leti okrepila tako kadrovske, kakor tudi po številu vozil in količini zaščitne reševalne opreme, sedanje premajhne prostorske kapacitete že moteče vplivajo na izvajanje vseh nalog. PGE Krško namreč še danes deluje v prostorih, zgrajenih v letih 1964-65 (starejši objekt) in 1979-80 (novejši objekt), katerega uporabna površina za delovanje 59 zaposlenih (od tega 53 operativnih gasilcev) med drugim obsega dispečer - dnevni prostor za gasilce na zgolj 44 m², skladišče za gasilsko opremo na zgolj 82 m², servis gasilskih aparatov in polnilnico na zgolj 29 m², garažo za samo 7 gasilskih vozil, 4 gasilska vozila pa so zaradi omejitve s prostorom parkirana kar zunaj na prostem, izpostavljena vremenskim vplivom. Tako se je pokazala potreba po dodatnih prostorih za redno delovanje, katere enota nujno potrebuje, da lahko normalno in nemoteno funkcionira zaradi povečevanja obsega nalog.

Predmet obravnavane investicije je Izgradnja dveh prizidkov in obnova obstoječega gasilskega doma za potrebe delovanja JZ PGE Krško in PGD Videm ob Savi z vzdrževalnimi deli. Zaradi nujnosti nemotenga delovanja PGE Krško, se gradnjo razdeli v tri faze:

- 1. FAZA: Novogradnja severovzhodne prizidave,
- 2. FAZA: Obnova obstoječega objekta z vzdrževalnimi deli gasilskega doma PGE Krško,
- 3. FAZA: Odstranitev starejšega dela obstoječega gasilskega doma PGE Krško in novogradnja jugozahodne prizidave. Na obravnavanem območju se izvede gradbeni poseg za ureditev infrastrukturne ter komunalne oskrbe objekta in zunanje ureditve objekta.

SPLOŠNI PODATKI O INVESTICIJI

Ime investicijskega projekta	IZGRADNJA PRIZIDKA IN OBNOVA GASILSKEGA DOMA POKLICNE GASILSKE ENOTE KRŠKO
Investitor	OBČINA KRŠKO
Namen investicijskega projekta	Z izgradnjo prizidka in obnovo obstoječega gasilskega doma PGE Krško izboljšati pogoje za izvajanje ukrepov požarne varnosti, zaščite in reševanja in prispevati k večji varnosti prebivalcev in njihovega premoženja na območju delovanja JZ PGE Krško.
Lokacija investicije	Občina: Krško Naslov: Tovarniška ulica 19, 8270 Krško Parcele: 208/8, 851, 208/5, k.o. 1316 Stara vas
Projektna dokumentacija	1. Idejna arhitekturna 2. projektna dokumentacija za pridobitev mnenj in gradbenega dovoljenja (DGD) 3. Projekt za izvedbo (PZI)
Investicijska dokumentacija	1. Dokument identifikacije investicijskega projekta (DIIP) 2. Predinvesticijska zasnova
Terminski plan	Začetek projekta: november 2016 Zaključek projekta: april 2021
Vrednost investicije avgust 2019 (v tekočih cenah)	Vsi stroški z DDV: 3.247.408,66 € Vsi stroški operacije brez DDV: 2.662.333,33 EUR
Viri financiranja	Občina Krško (2018-2021) in PGE Krško (2016-2020)
Namen izdelave predinvesticijske zasnove (PIZ)	Oprelitev investicije, predstavitev delovanja in pomena investicije PGE Krško za občino Krško, ocena vrednosti in upravičenosti investicije

1.1 Investitor in uporabnik projekta

INVESTITOR

**OBČINA KRŠKO,
CESTA KRŠKIH ŽRTEV 14, 8270 KRŠKO**

Odgovorna oseba:	mag. Miran Stanko, župan
Krško: _____	Podpis: _____

UPORABNIK INVESTICIJE

**PGE KRŠKO
TOVARNIŠKA ULICA 19, 8270 KRŠKO**

Odgovorna oseba:	Aleš Stopar, direktor - poveljnik
------------------	-----------------------------------

1.2 Izdelovalec investicijske dokumentacije

**SUMA ZDENKA ŠKALER S.P.,
SPODNJI STARI GRAD 15, 8270 KRŠKO**

Odgovorna oseba in izdelovalec dokumenta:	Zdenka Škaler, mag.posl.ved
Krško: _____	Podpis: _____

Investicijski dokument je izdelan v skladu z Uredbo o enotni metodologiji za pripravo in obravnavo investicijske dokumentacije na področju javnih financ (Uradni list RS, št. 60/06, 54/10 in 27/16).

1.3 Namen in cilji investicije

Namen investicije je:

- ustvariti ustrezne pogoje za delo PGE Krško, ter posledično drugih organizacij sistema zaščite in reševanja v občini in njeni širši okolici
- izboljšati oziroma posodobiti sistem zaščite in reševanja ter zadovoljevanje potrebam enote oziroma drugim sil za zaščito in reševanje tudi v prihodnosti,
- racionalizacija stroškov vzdrževanja obstoječega gasilskega doma in opreme,
- revitalizacija degradiranega območja Vipap.

Splošni cilj investicije je izboljšati pogoje za izvajanje ukrepov požarne varnosti, zaščite in reševanja ter tako prispevati k večji varnosti prebivalcev in njihovega premoženja na območju delovanja JZ PGE Krško in drugih služb, ki delujejo na lokaciji gasilskega doma PGE Krško ter k kvalitetni izrabi prostora.

Neposreden cilj investicije je izgradnja prizidka in obnova gasilskega doma za potrebe delovanja JZ PGE Krško in revitalizacija degradiranega območja Vipap. S tem se bo povečala učinkovitost celotnega sistema varstva pred naravnimi in drugimi nesrečami ter odpravila potreba po dodatnih prostorih za redno delovanje, ki so se pojavili zaradi povečanega obsega nalog in s tem posledično število intervencij.

Celotna investicija bi se tako delila na dva funkcionalna dela:

- dodatni prostori za garažiranje gasilske in reševalne opreme ter skladiščenje minimalnih količin rezervnih gasilnih sredstev, opreme in drugih materialnih dobrin,
- dodatni prostori za izobraževanje in usposabljanje, izvajanje vaj za vzdrževanje psihofizične kondicije.

Investicija zagotavlja center za izobraževanje in usposabljanje enotam zaščite in reševanja v širši okolici, v prvi vrsti PGD Videm ob Savi, Gasilski zvezi Krško, Civilni zaščiti ter drugim.

Posredni cilji investicije predvidevajo:

- zagotavljanje kakovostne, celovite, dolgoročne in dolgotrajne boljše pogoje za izvajanje ukrepov požarne varnosti, zaščite in reševanja ter tako prispevati k večji varnosti prebivalcev in njihovega premoženja na območju delovanja JZ PGE,
- zagotavljanje dolgoročne in dolgotrajne boljše pogoje za kakovostno delo PGE Krško (uporaba primernih in sodobnejših prostorov in opreme) in revitalizacijo degradiranega območja,
- tesnejše in boljše interdisciplinarno delo gasilcev, ki bodo zato lahko nudili hitrejšo, boljše, kvalitetnejšo, kompleksnejšo in bolj dolgoročno varnost, zaščito in reševanje prebivalcem občine Krško in širše,
- vzpostavitev dobre prakse ukrepov požarne varnosti, zaščite in reševanja,
- ozaveščanje in zavedanje pomena skrbi za požarno varnost, zaščito in reševanje,
- izboljšanje kakovosti življenja ob upoštevanju načel trajnostnega razvoja,
- ugoden vpliv na prostorsko enakomeren demografski in gospodarski razvoj, z uravnovešeno poselitveno strategijo in nadzorovano gradnjo, kar bo privedlo do neke vrste lokalno-regionalno usklajenega prostorskega razvoja, z jasno trajnostno usmeritvijo prihodnjega razvoja občine,
- izboljšanje celostne podobe infrastrukture v občini Krško in obenem spodbujanje uporabnikov k ohranitvi kvalitete in dvig ravni odgovornosti do javnih dobrin,

- preko svoje dejavnosti in ugleda z nenehnim vzpodbujanjem medsebojnega sodelovanja vseh ključnih deležnikov izgraditi v okolju tako stopnjo protipožarne kulture in vsesplošne samozaščitne osveščenosti prebivalcev, ki bo imela za rezultat njihovo pravilno in odgovorno ravnanje ob vseh vrstah nesreč,
- izgradnja enotne in učinkovite gasilske javne službe s povezovanjem poklicnega in prostovoljnega gasilstva ob sodelovanju z organi lokalnih skupnosti,
- ohranjanje in nadgradnja sodelovanja s prostovoljnimi gasilskimi organizacijami in drugimi subjekti iz sistema zaščite in reševanja,
- formiranje osrednjega centra za usposabljanje za celotno Posavje,
- dvig kvalitete dejavnosti in prepoznavnost JZ PGE Krško (ostati osrednja gasilska enota v regiji Posavje in elitna poklicna enota v državi, ki se je sposobna sproti prilagajati novim zahtevam in razvoju okolja ter učinkovito ukrepati ob vseh vrstah nesreč, ob vsakem času in v vseh razmerah),
- negovanje in razvijanje tradicije gasilstva v našem lokalnem prostoru
- zmanjšanje stroškov vzdrževanja obstoječega gasilskega doma na enoto površine.

Investicija bo zagotovila pogoje in omogočila vsestranski dvig ravni strokovnega sodelovanja vseh izvajalcev gasilske javne službe in drugih reševalnih služb ter tako pomembno prispevala k uspešnejšim pripravam in izvedbam intervencij ob vseh vrstah nezgod. Tako bo bistveno prispevala k izboljšanju požarne varnosti ter zaščiti in reševanju na širšem območju regije.

1.4 Povzetek predhodne investicijske dokumentacije

Za obravnavano investicijo se je januarja 2017, s strani podjetja MV BIRO Marija Vlahušić s.p. izdelal Dokument identifikacije investicijskega projekta (DIIP), avgusta 2019 pa predinvesticijska zasnova (PZ), izdelana s strani podjetja SUMA Zdenka Škaler s.p., ki se od DIIP-a razlikuje tako v vrednosti investicije, kot financiranju ter terminskem planu. Predinvesticijska zasnova se od pričujočega dokumenta v bistvenih elementih ne razlikuje.

1.4.1 Povzetek dokumenta identifikacije investicijskega projekta (DIIP)

Izdelan je bil DIIP, ki je med seboj primerjal Varianto »z« investicijo ter Varianto »brez« investicije. Slednja se je pokazala kot neprimerna za nadaljnji razvoj občine Krško, s slabšo perspektivo razvoja, s slabimi pogoji in možnostmi zagotovitve požarne varnosti, zaščite in reševanja. Taka situacija bi v prihodnjih letih zagotovo pripeljala do nezmožnosti opravljanja dejavnosti in prepovedi uporabe neustreznih, nevarnih in zdravju škodljivih prostorov, zato je bila Varianta »z« investicijo izbrana kot edina primerna.

Projektne rešitve izbrane variante si sledijo v treh fazah; novogradnja prizidka, rekonstrukcija oziroma obnovitev obstoječega dela in v tretji fazi rušenje ter izgradnja novega prizidka. V spodnjih tabelah so povzeti bistveni podatki iz Dokumenta identifikacije investicijskega projekta.

Tabela 1: Povzetek iz DIIP

Ime investicijskega projekta	IZGRADNJA PRIZIDKA IN OBNOVA GASILSKEGA DOMA POKLICNE GASILSKE ENOTE KRŠKO
Investitor	OBČINA KRŠKO
Namen investicijskega projekta	Z izgradnjo prizidka in obnovo obstoječega gasilskega doma PGE Krško izboljšati pogoje za izvajanje ukrepov požarne varnosti, zaščite in reševanja in prispevati k večji varnosti prebivalcev in njihovega premoženja na območju delovanja JZ PGE Krško.
Lokacija investicije	Občina: Krško Naslov: Tovarniška ulica 19, 8270 Krško Parcele: 208/8, 851, 208/5, k.o. 1316 Stara vas
Projektna dokumentacija	Idejna arhitekturna zasnova
Investicijska dokumentacija	Dokument identifikacije investicijskega projekta
Terminski plan	Začetek projekta: april 2016 Zaključek projekta: november 2021
Vrednost investicije januar 2017 (v tekočih cenah)	Vsi stroški operacije z DDV: 2.657.945,61 EUR Vsi stroški operacije brez DDV: 2.178.643,94 EUR
Viri financiranja	Občina Krško (2017-2021) in PGE Krško (2016, 2017, 2019, 2021)
Namen izdelave DIIP	Opredelitev investicije, predstavitev delovanja in pomena investicije PGE Krško za občino Krško, ocena vrednosti in upravičenosti investicije

Tabela 2: Finančni in ekonomski kazalniki projekta

Finančna doba vračanja investicije	∞
Finančna interna stopnja donosnosti (FRR/C)	0,00%
Finančna neto sedanja vrednost (FNVP)	- 4.447.439,71€
Količnik relativne koristnosti (K/S)	0,07
Ekonomska doba vračanja (v letih)	23,34
Ekonomska interna stopnja donosnosti (ERR)	5,70%
Ekonomska neto sedanja vrednost (ENVP)	289.154,95 €
Ekonomski količnik relativne koristnosti (B/C)	4,41
Začetek investicije	apr.16
Konec investicije	nov.21

Investicija glede na DIIP finančno ni upravičena, saj ima negativne finančne kazalnike. Investicija v izgradnjo prizidka in obnovo obstoječih prostorov PGE Krško pa ustvarja koristi iz učinkovitega izvajanja javne službe, ki so kot zunanji dejavniki upoštevani v ekonomski analizi. Iz ekonomskega vidika ustvarjanja širših družbenih koristi je torej investicija pozitivna in smiselna, saj vpliva predvsem na izboljšane delovnih pogojev in zagotavljanje ustrezne oskrbe prebivalcem.

1.4.2 Povzetek Predinvesticijske zasnove

Obraznava Variant

Za ta projekt sta bili izdelani dve varianti, ki so povzeti spodaj:

- **Varianta 1 »brez« investicije** ni sprejemljiva.
- **Varianta 2 »z« investicijo - Izgradnja prizidka in obnova gasilskega doma Poklicne gasilske enote Krško**, ki je sprejemljiva z ekonomskega, finančnega vidika in okoljskega vidika, zadostovala pa je tudi prostorskim, urbanističnim in funkcionalnim zahtevam ter s tem v celoti izpolnila namen investicije – ustvariti ustrezne pogoje za delo gasilske enote PGE Krško ter posledično drugih organizacij sistema zaščite in reševanja v občini in njeni širši okolici, izboljšati oziroma posodobiti sistem zaščite in reševanja ter zadovoljevanje potrebam enote oziroma drugim silam za zaščito in reševanje tudi v prihodnosti, racionalizacija stroškov vzdrževanja obstoječega gasilskega doma in opreme in je v skladu z razvojnimi strategijami in sprejetimi resolucijami na področju zaščite in reševanja.

V spodnji tabeli so povzete možne variante:

PROJEKT	OPIS VARIANTE
Varianta 1.	»brez« investicije
Varianta 2. - izbrana varianta	Izgradnja prizidka in obnova gasilskega doma poklicne gasilske enote Krško

Izbrana Varianta

Glede na rezultate analize ekonomskih kazalnikov je **edina sprejemljiva varianta 2 z investicijo Izgradnja prizidka in obnova gasilskega doma poklicne gasilske enote Krško**.

V nadaljevanju dokumenta je podana podrobna analiza variante 1 brez investicije in variante 2 z investicijo, rezultate analize pa lahko povzamemo z naslednjo vsebino:

Izbrana varianta:

Predlagana investicija obsega:

- novogradnjo prizidka,
- obnovo gasilskega doma.
- odstranitev dotrajanega dela in izgradnja novega jugozahodnega prizidka.

➤ Kriteriji za izbor optimalne variante

Kriteriji, ki so bili upoštevani pri izboru optimalne variante:

- stanje obstoječih objektov,
- tehnične in urbanistične in funkcionalne rešitve,
- predvideno trajanje izvedbe investicije,
- vrednost investicije ter stroški obratovanja in vzdrževanja ter
- zagotovljena sredstva za financiranje investicije.

➤ Vrednost investicije

TEKOČE CENE Z DDV	
Varianta 1. – brez investicije	0.00
Varianta 2. – z investicijo	3.247.408,66 €

➤ Finančna konstrukcija

Tabela 3: Financiranje izbrane variante investicije v EUR

FINANCERJI	ZNESEK	DELEŽ
Skupaj investicija		
Občina Krško - proračun	3.047.408,66	93,84%
PGE Krško - lastna sredstva	200.000,00	6,16%
Skupaj investicija	3.247.408,66	100,00%

2 POVZETEK INVESTICIJSKEGA PROGRAMA

2.1 Cilji in namen investicije

Namen obravnavane investicije je:

- ustvariti ustrezne pogoje za delo gasilske enote PGE Krško ter posledično drugih organizacij sistema zaščite in reševanja v občini in njeni širši okolici,
- izboljšati oziroma posodobiti sistem zaščite in reševanja ter zadovoljevanje potrebam enote oziroma drugih sil za zaščito in reševanje tudi v prihodnosti,
- racionalizacija stroškov vzdrževanja obstoječega gasilskega doma in opreme
- zagotavljanje kakovostne, celovite, dolgoročne in dolgotrajne boljše pogoje za izvajanje ukrepov požarne varnosti, zaščite in reševanja ter tako prispevati k večji varnosti prebivalcev in njihovega premoženja na območju delovanja JZ PGE,
- zagotavljanje dolgoročne in dolgotrajne boljše pogoje za kakovostno delo PGE Krško (uporaba primernih in sodobnejših prostorov in opreme) in revitalizacijo degradiranega območja,
- tesnejše in boljše interdisciplinarno delo gasilcev, ki bodo zato lahko nudili hitrejšo, boljše, kvalitetnejšo, kompleksnejšo in bolj dolgoročno varnost, zaščito in reševanje prebivalcem občine Krško in širše,
- vzpostavitev dobre prakse ukrepov požarne varnosti, zaščite in reševanja,
- ozaveščanje in zavedanje pomena skrbi za požarno varnost, zaščite in reševanja,
- izboljšanje kakovosti življenja ob upoštevanju načel trajnostnega razvoja,
- ugoden vpliv na prostorsko enakomeren demografski in gospodarski razvoj, z uravnovešeno poselitveno strategijo in nadzorovano gradnjo, kar bo privedlo do neke vrste lokalno-regionalno usklajenega prostorskega razvoja, z jasno trajnostno usmeritvijo prihodnjega razvoja občine,
- izboljšanje celostne podobe infrastrukture v občini Krško in obenem spodbujanje uporabnikov k ohranitvi kvalitete in dvig ravni odgovornosti do javnih dobrin,

- preko svoje dejavnosti in ugleda z nenehnim vzpodbujanjem medsebojnega sodelovanja vseh ključnih deležnikov izgraditi v okolju tako stopnjo protipožarne kulture in vsesplošne samozaščitne osveščenosti prebivalcev, ki bo imela za rezultat njihovo pravilno in odgovorno ravnanje ob vseh vrstah nesreč,
- izgradnja enotne in učinkovite gasilske javne službe s povezovanjem poklicnega in prostovoljnega gasilstva ob sodelovanju z organi lokalne skupnosti,
- ohranjanje in nadgradnja sodelovanja s prostovoljnimi gasilskimi organizacijami in drugimi subjekti iz sistema zaščite in reševanja,
- formiranje osrednjega centra za usposabljanje za celotno Posavje,
- dvig kvalitete dejavnosti in prepoznavnost JZ PGE Krško (ostati osrednja gasilska enota v regiji Posavje in elitna poklicna enota v državi, ki se je sposobna sproti prilagajati novim zahtevam in razvoju okolja ter učinkovito ukrepati ob vseh vrstah nesreč, ob vsakem času in v vseh razmerah),
- negovanje in razvijanje tradicije gasilstva v našem lokalnem prostoru.

Neposredni cilj investicije je izgradnja prizidkov in obnova gasilskega doma za potrebe delovanja JZ PGE Krško. S tem se bo povečala učinkovitost celotnega sistema varstva pred naravnimi in drugimi nesrečami ter odpravila potreba po dodatnih prostorih za redno delovanje, ki so se pojavili zaradi povečanega obsega nalog in s tem posledično število intervencij.

Celotna investicija se tako deli na dva funkcionalna dela:

- dodatni prostori za garažiranje gasilske in reševalne opreme ter skladiščenje minimalnih količin rezervnih gasilnih sredstev, opreme in drugih materialnih dobrin,
- dodatni prostori za izobraževanje in usposabljanje, izvajanje vaj za vzdrževanje psihofizične kondicije,

ter tako zagotavlja tudi center za izobraževanje in usposabljanje enotam zaščite in reševanja v širši okolici, v prvi vrsti PGD Videm ob Savi, Gasilski zvezi Krško, Civilni zaščiti ter drugim.

2.2 Strokovne podlage

2.2.1 Investicijska dokumentacija

- Dokument identifikacije investicijskega projekta

Izgradnja prizidka in obnova gasilskega doma Poklicne gasilske enote Krško

- Datum: januar 2017
- Izdelava: MV BIRO Marija Vlahušić, s.p.

- Predinvesticijska zasnova

Izgradnja prizidka in obnova gasilskega doma Poklicne gasilske enote Krško

- Datum: avgust 2019
- Izdelava: SUMA Zdenka Škaler s.p.

- Investicijski program – pričujoči dokument

Izgradnja prizidka in obnova gasilskega doma Poklicne gasilske enote Krško

- Datum: avgust 2019
- Izdelava: SUMA Zdenka Škaler s.p.

2.2.2 Projektna dokumentacija

- **Arhitekturna idejna zasnova**
Datum: november 2016
 - Izdelava: MV BIRO, Marija Vlahušić, s.p.

- **Dokumentacija za pridobitev mnenj in gradbenega dovoljenja – DGD**
Prizidek in prenova gasilskega doma PGE Krško
 - Datum: avgust 2018
 - Številka projekta: KGIP 2018/005
 - Izdelava: KOSTAK GIP d.o.o., CKŽ 47, Krško
 - Odgovorni projektant: ERVIN MAHNE univ. dipl. inž. arh. ZAPS 0422 A

- **Projekt za izvedbo - PZI**
Prizidek in prenova gasilskega doma PGE Krško
 - Datum: januar 2019
 - Številka projekta: KGIP 2018/005
 - Izdelava: KOSTAK GIP d.o.o., CKŽ 47, Krško
 - Odgovorni projektant: ERVIN MAHNE univ. dipl. inž. arh. ZAPS 0422 A

2.2.3 Dovoljenja

- **Gradbeno dovoljenje za obstoječi objekt**
 - Datum: 10. 10. 1979
 - Številka: 5-351-417/79
 - Izdal: Skupščina občine Krško, oddelek za gradbene in komunalne zadeve

- **Gradbeno dovoljenje za 1. in 3. fazo**
 - Datum: 18. 12. 2018
 - Številka: 351-403/2018/17
 - Izdal: Upravna enota Krško, oddelek za gradbene in komunalne zadeve

2.3 Osnovni podatki o investitorjih, izdelovalcih investicijske dokumentacije in upravljavcih

2.3.1 Investitor

NAZIV:	OBČINA KRŠKO
Naslov:	Cesta krških žrtev 14, 8270 Krško
Odgovorna oseba – župan:	Mag. Miran Stanko
Odgovorna oseba – izvajanje investicije:	Melita Čopar, direktorica občinske uprave Aleš Benje, višji svetovalec za zaščito in reševanje

2.3.2 Uporabnik

NAZIV:	POKLICNA GASILSKA ENOTA KRŠKO
Naslov:	Tovarniška ulica 19, 8270 Krško
Telefon:	07 488 05 20
Elektronski naslov:	pge.krsko@siol.net
Odgovorna oseba – direktor:	Aleš Stopar

2.3.3 Investicijska dokumentacija

NAZIV:	MV BIRO MARIJA VLAHUŠIČ, S.P.
Naslov:	Lapajnetova ulica 4, 8270 Krško
Odgovorna oseba – direktorica:	Marija Vlahušič
Odgovorna oseba – izdelava dokumentacije:	Špela Vlahušič, univ. dipl. ekon.

NAZIV:	SUMA ZDENKA ŠKALER S.P.
Naslov:	Spodnji Stari Grad 15, 8270 Krško
Odgovorna oseba in izdelava dokumentacije:	Zdenka Škaler, mag.posl.ved

2.3.4 Projektna dokumentacija

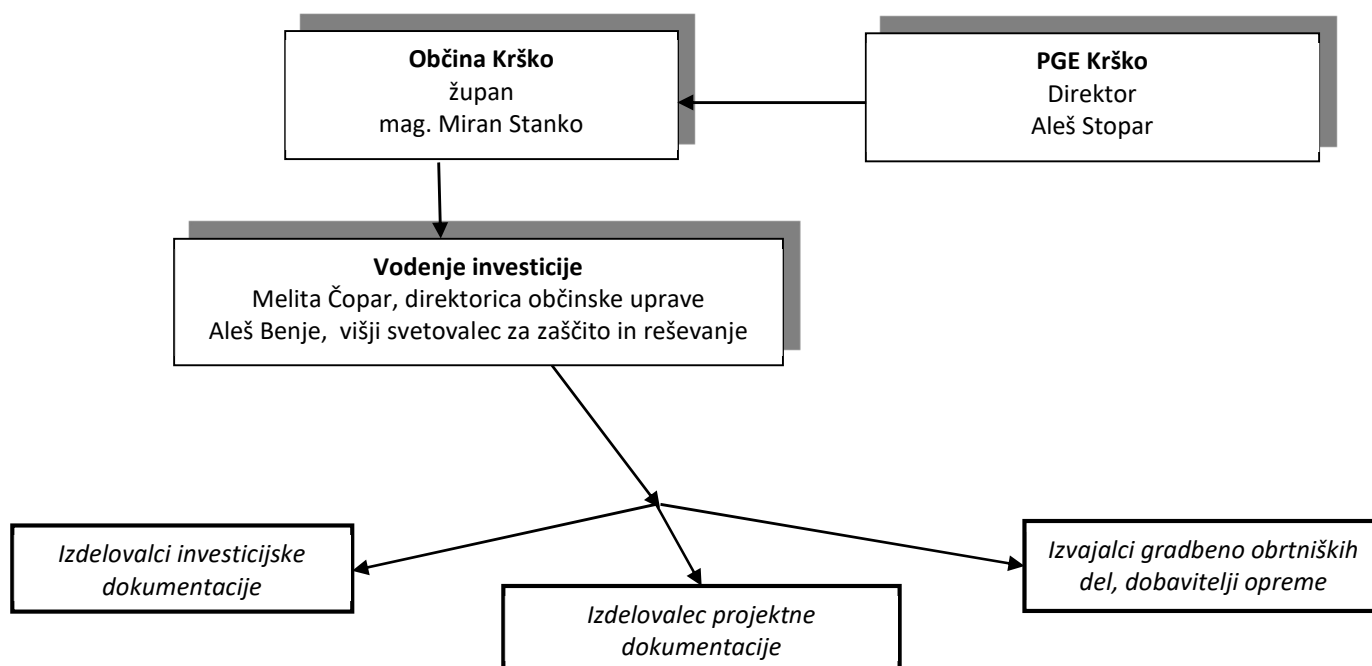
NAZIV:	MV BIRO MARIJA VLAHUŠIČ, S.P.
Naslov:	Lapajnetova ulica 4, 8270 Krško
Odgovorna oseba – direktorica:	Marija Vlahušič
Odgovorna oseba – izdelava dokumentacije:	Marija Vlahušič, inž.gradb. G-9073
NAZIV:	KOSTAK GIP D.O.O.
Naslov:	Cesta krških žrtev 47, 8270 Krško
Odgovorna oseba – direktorica:	Mihaela Rudar Neral, mag. medk. menedž.
Odgovorna oseba – izdelava dokumentacije:	Ervin Mahne, univ. dipl. inž. arh. ZAPS 0422 A

2.3.5 Organizacija vodenja projekta

Odgovornost za vodenje investicije prevzema investitor – občina Krško. Kot glavno odgovorno osebo predstavlja vodja oddelka za investicije, občinsko premoženje in javna naročila, ki operativno pripravlja vso potrebno dokumentacijo in organizira vse postopke.

Po končani investiciji se bodo prostori predali v upravljanje oziroma se bodo začeli uporabljati za predvidene aktivnosti.

Kadrovsko – organizacijska shema



2.3.6 Investicija – vrednost in finančna konstrukcija

➤ Vrednost projekta

stalne cene in tekoče cene v eur po fazah

1. FAZA - AKTIVNOST	STALNE CENE Z DDV	TEKOČE CENE Z DDV
Gradbena dela	746.997,43	755.332,96
Zunanja ureditev	105.922,97	107.617,74
Elektro inštalacije	165.140,87	167.783,12
Elektro dispečer	127.619,20	129.661,11
Strojne inštalacije	260.270,23	264.434,55
Notranja oprema	57.637,80	58.560,00
Strokovni in projektantski nadzor	18.203,94	18.300,00
Koordinacija iz varstva pri delu	6.674,78	6.710,00
Skupaj 1. faza z DDV	1.488.467,21	1.508.399,48
2. FAZA - AKTIVNOST	STALNE CENE Z DDV	TEKOČE CENE Z DDV
Gradbena dela	270.883,43	275.217,57
Zunanja ureditev	21.469,47	21.812,98
Elektro inštalacije	72.961,79	74.129,18
Strojne inštalacije	65.575,32	66.624,53
Strokovni in projektantski nadzor	5.403,54	5.490,00
Koordinacija iz varstva pri delu	1.981,30	2.013,00
Skupaj 2. faza z DDV	438.274,85	445.287,25
3. FAZA - AKTIVNOST	STALNE CENE Z DDV	TEKOČE CENE Z DDV
Gradbena dela	832.058,80	859.887,54
Zunanja ureditev	59.312,62	61.406,59
Elektro inštalacije	68.857,06	71.287,99
Rušitve	63.828,30	64.849,55
Strojne inštalacije	63.311,18	65.546,32
Notranja oprema	115.275,59	117.120,00
Strokovni in projektantski nadzor	12.384,37	12.810,00
Koordinacija iz varstva pri delu	4.540,94	4.697,00
Skupaj 3. faza z DDV	1.219.568,86	1.257.604,99
	STALNE CENE Z DDV	TEKOČE CENE Z DDV
Skupaj 1., 2. in 3. faza z DDV	3.146.310,92	3.211.291,72
PROJEKTNA IN INVESTICIJSKA DOKUMENTACIJA - AKTIVNOST	STALNE CENE Z DDV	TEKOČE CENE Z DDV
Projektna dokumentacija	31.450,48	33.216,94
Investicijska dokumentacija	2.900,00	2.900,00
Skupaj projektna in investicijska dok. z DDV	34.350,48	36.116,94
	STALNE CENE Z DDV	TEKOČE CENE Z DDV
Skupaj investicija z DDV	3.180.661,41	3.247.408,66

➤ Finančna konstrukcija

Tabela 4: Viri financiranja po letih po tekočih cenah

FINANCERJI	PRED 2019	2019	2020	2021	SKUPAJ	DELEŽ
1. FAZA						
Občina Krško - proračun	0,00	242.700,00	1.065.699,49		1.308.399,48	86,74%
PGE Krško - lastna sredstva			200.000,00		200.000,00	13,26%
Skupaj 1. faza	0,00	242.700,00	1.265.699,49	0,00	1.508.399,48	100,00%
2. faza						
Občina Krško - proračun			445.287,25	0,00	445.287,25	100,00%
EKO sklad						
Skupaj 2. faza		0,00	445.287,25	0,00	445.287,25	100,00%
3. FAZA						
Občina Krško - proračun			147.065,93	1.110.539,06	1.257.604,99	100,00%
PGE Krško - lastna sredstva						
Skupaj 3. faza		0,00	147.065,93	1.110.539,06	1.257.604,99	100,00%
Financerji						
1., 2. IN 3. FAZA						
Občina Krško - proračun	0,00	242.700,00	1.658.052,67	1.110.539,06	3.011.291,72	93,77%
PGE Krško - lastna sredstva	0,00	0,00	200.000,00	0,00	200.000,00	6,23%
Skupaj 1., 2. in 3. faza	0,00	242.700,00	1.858.052,67	1.110.539,06	3.211.291,72	100,00%
Financerji						
PROJEKTNA IN INVESTICIJSKA DOKUMENTACIJA						
Občina Krško - proračun	29.068,94	2.900,00	0,00	4.148,00	36.116,94	100,00%
PGE Krško - lastna sredstva						
Skupaj projektna in investicijska dokumentacija	29.068,94	2.900,00	0,00	4.148,00	36.116,94	100,00%
Financerji						
SKUPAJ INVESTICIJA						
Občina Krško - proračun	29.068,94	245.600,00	1.658.052,67	1.114.687,06	3.047.408,66	93,84%
PGE Krško - lastna sredstva	0,00	0,00	200.000,00	0,00	200.000,00	6,16%
Skupaj investicija	29.068,94	245.600,00	1.858.052,67	1.114.687,06	3.247.408,66	100,00%

V finančni konstrukciji projekta je upoštevano financiranje Občine Krško v višini 3.047.408,66 EUR in financiranje PGE Krško v višini 200.000,00 EUR.

2.3.7 Prikaz rezultatov izračuna

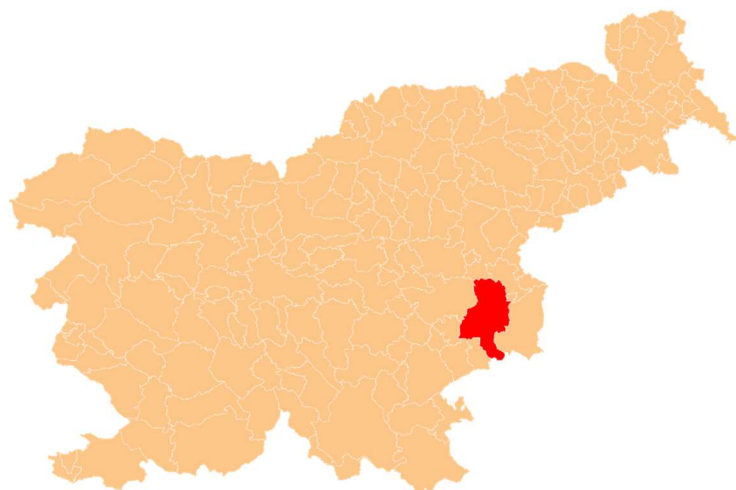
	FINANČNI KAZALNIKI	EKONOMSKI KAZALNIKI
Interna stopnja donosa	-3,64%	9,58%
Neto sedanja vrednost	-2.090.120,93 €	1.021.808,56 €
Relativna neto sedanja vrednost	-0,69	0,34
Razmerje med koristmi in stroški	0,95	1,03

3 ODGOVORNE OSEBE IN STROKOVNI SODELAVCI

3.1 Investitor

PODATKI O INVESTITORJU

Naziv:	Občina Krško
Naslov:	Cesta krških žrtev 14, 8270 Krško
Telefon:	07 49 81 201
Fax:	07 49 22 221
E-mail:	obcina.krsko@krsko.si
EZR:	01254-0100008120
Davčna številka:	SI18845673
Odgovorna oseba – župan:	Mag. Miran Stanko
Odgovorna oseba – vodenje investicije:	Melita Čopar, direktorica občinske uprave Aleš Benje, višji svetovalec za zaščito in reševanje



Slika 1: Umestitev občine Krško v Republiki Sloveniji

Občina Krško s površino 286,5 km² in s 25.948 prebivalci v 157 naseljih zavzema jugovzhodni del Slovenije ob reki Savi na Krškem polju. Pečat Krškemu je v preteklosti dajala zelo močno razvita industrija (tovarna celuloze in papirnica) in energetika. Krško z ostalim Posavjem ostaja in postaja glavni energetski bazen v Sloveniji z že obstoječo nuklearno elektrarno Krško, Termoelektrarno Brestanica, predvsem pa z izgradnjo verige šestih hidroelektrarn na spodnji Savi.

Mesto Krško se razprostira na obeh bregovih reke Save. Stari del mesta na desnem bregu se obnavlja, kar daje mestu urejen in dostojen videz. Ugodna klima se čuti tudi na področju razvoja podjetništva, kmetijstva (sadovnjaki jablan, hrušk, breskev, sliv, marelic; uveljavljena blagovna znamka vina »cviček«; Podgorjanska vinsko-turistična cesta in Bizeljsko-Sremiška vinska cesta) in turizma z naravnimi, kulturnimi in zgodovinskimi danostmi (arheološko najdišče Ajdovska jama, Neviodunum iz rimskih časov; grad Rajhenburg in cerkve iz srednjega veka; ustvarjalci slovenske kulture Bohorič, Dalmatin, Valvasor). Močan vzpon je opazen tudi na področju razvoja športnih aktivnosti (spidvej, kolesarjenje, tek, pohodništvo, konjenišvo, tenis, rokomet, košarka,

ribolov, čolnarjenje, plavanje) in šolskih dejavnosti (osnovne, srednje, glasbena šola in Fakulteti za energetiko in logistiko).

3.2 Uporabnik - upravljavec

UPRAVLJAVEC INVESTICIJE

Naziv:	Javni zavod Poklicna gasilska enota Krško (PGE Krško)
Naslov:	Tovarniška ulica 19, 8270 Krško
Odgovorna oseba upravljavca:	Aleš Stopar, direktor
Telefon:	07 488 05 20
Telefax:	07 488 05 37
E-mail:	pge.krsko@siol.net
Davčna številka:	SI87639815
TRR:	IBAN SI56 01100-6000029414 (Banka Slovenije)

1. marca 1980 leta je bila v Krškem ustanovljena Poklicna gasilska enota (PGE). Ustanovila jo je Občina Krško. Nuklearna elektrarna Krško in takratna Tovarna celuloze in papirja Đuro Salaj Krško pa sta se pogodbeno pridružili koriščenju uslug PGE Krško. Na začetku je delovala kot služba v okviru Samoupravne interesne skupnosti za varstvo pred požarom.



Slika 2: PGE Krško v osemdesetih letih 20. stoletja

Takoj po ustanovitvi se je pričelo z izgradnjo novih garaž in poslovnih prostorov ob obstoječem domu občinske gasilske zveze na Tovarniški ulici. Objekt PGE je sestavljal stari pritlični dom OGZ Krško in novi del dograjen leta 1980. Stari del doma uporablja PGE deloma in to prostor za dispečerja, skupne prostore izmene, servis gasilnih aparatov, servis in polnilnico dihalnih aparatov, kotlovnico in 2 garaži, ostali del pa je ostal v uporabi PGD Videm ob Savi in IGD Tovarne celuloze in papirja. Novi del pa je bil zgrajen v dveh etažah in kot takšen še danes služi svojemu namenu.

Ker je imela Tovarna celuloze in papirja na razpolago industrijsko gasilsko društvo se je poklicni del tega društva prešel v sestavo PGE, skupaj z nekaterimi zaposlenimi iz Nuklearne elektrarne Krško, ki so v času izgradnje le-te skrbeli za požarno varnost. Prvi poveljnik PGE Krško je bil ing. Franc Černelič.

Ob ustanovitvi je enota razpolagala s 34 operativnimi gasilci in tri administrativno – tehničnimi delavci ter z opremo, ki je bila prej v industrijskem gasilskem društvu Tovarne celuloze in papirja in sicer:

- Kombinirano vozilo TAM 125 (črpalka 16/8, 2200 l vode, pogon 4x4, letnik 1971)
- Kombinirano vozilo TAM 125 (črpalka 16/8, 2200 l vode, pogon 4x4, letnik 1980)
- Avtocisterna TAM (črpalka 16/8, 5000 l vode, letnik 1976)
- Kombi IMV
- Kombi Zastava (pick-up) za servis RGA (letnik 1981)
- Komandno vozilo Mercedes
- Reševalno vozilo IDA-OPEL (letnik 1980)
- Kot svoj vložek je Nuklearna elektrarna Krško nabavila:
- tehnično reševalno vozilo MB Mercedes – z nadgradnjo Ziegler z dvigalom Palfinger
- dvizno platformo MB z nadgradnjo Bronto Sky lift
- gasilsko avtocisterno MB z nadgradnjo Vatrosprem



Slika 3: Gasilska vozila TAM

Naloge po ustanovitvenem aktu PGE Krško so takrat bile:

- zagotavljanje požarne varnosti v podjetjih, s katerimi je imela stalne pogodbe,
- gašenje požarov in reševanje ljudi in premoženja ob požarih, prometnih nesrečah in drugih nezgodah ter elementarnih nesrečah in ob vojnih akcijah
- organiziranje dežurne službe
- organiziranje in strokovno izobraževanje občanov s področja požarne varnosti, prostovoljnih gasilskih enot, gasilskih enot CZ in delavcev v organizacijah združenega dela
- skrb za opremljanje s sodobno gasilsko tehnično opremo
- izdelovanje gasilske opreme in orodja v svojih delavnicah za svoje potrebe in potrebe prostovoljnih enot
- skrb za vzdrževanje opreme, strojnega parka ter požarno varnostnih objektov in naprav za svoje potrebe in potrebe prostovoljnih društev
- organiziranje strokovno – tehničnega sodelovanja s prostovoljnimi gasilskimi društvi pri opravljanju njihove dejavnosti
- priprava operativnih planov gašenja požarov in reševanja ljudi in premoženja v slučaju požara na pomembnejših objektih
- servisiranje vseh vrst gasilnih aparatov in drugih protipožarnih sistemov za organizacije združenega dela, za druge organizacije in skupnosti
- testiranje in izdajanje atestov pri izdelavi oziroma razvoju gasilskega orodja, opreme in drugih sredstev za gašenje in reševanje
- ugotavljanje ustreznosti raznih objektov glede na požarno varnost z izdajanjem ustreznih dokumentov
- Dovažanje pitne vode v suhih obdobjih v oddaljena naselja.

V letu 1998 je PGE Krško podpisala pogodbo o trajnem sodelovanju z Termo elektrarno Brestanica, kar je bistveno finančno izboljšalo položaj enote, ki se je močno poslabšal ob propadanju Tovarne celuloze in papirja, kot ene osnovnih pogodbenih partnerjev in njeno prodajo češkemu lastniku.

V letu 1998 je bilo nabavljeno prvo novo gasilsko vozilo in sicer kombinirano vozilo MB z nadgradnjo Lohr.

Zaradi izrazito zastarelega voznega parka in ker redno financiranje ni omogočalo zamenjave vozil je leta 2000 PGE predlagala Občini Krško in pogodbenim partnerjem (NEK, VIPAP in TEB) program razvoja PGE za obdobje 2000 - 2005 in sporazum za financiranje obnove voznega parka, ki so ga vsi družabniki sprejeli, tako, da se je v letu 2001 pričela nabava novih gasilskih vozil in sicer:

- leta 2001 avtociстerna GVC 24/50,
- leta 2002 poveljniško vozilo TRV1 Lend Rover – Defender
- leta 2002 kombinirano gasilsko vozilo GVC 16/24 – MB Unimog U400
- leta 2003 gasilska avtociстerna MB Actros 3348
- leta 2003 gasilski reševalni čoln Zodiac
- leta 2005 tehnično reševalno vozilo TRV2-D MB Atego 1625

3.3 Investicijska dokumentacija

IZDELOVALEC DOKUMENTA IDENTIFIKACIJE INVESTICIJE PROJEKTA

Naziv:	MV BIRO MARIJA VLAHUŠIČ S.P.
Naslov:	Lapajnetova ulica 4, 8270 Krško
Odgovorna oseba:	Marija Vlahušič, direktorica
Izdelovalec investicijske dokumentacije:	Špela Vlahušič, univ. dipl. ekon
Telefon:	07 492 07 64
Telefax:	07 492 07 65
E-mail:	mv.biro@siol.net
Davčna številka:	SI 91594723
TRR:	IBAN SI56 0315 5100 0426 208 (SKB d.d.)

IZDELOVALEC PREDINVESTICIJSKE ZASNOVE IN INVESTICIJSKEGA PROGRAMA

Naziv:	Suma Zdenka Škaler s.p.
Naslov:	Spodnji Stari Grad 15, 8270 Krško
Odgovorna oseba in izdelava dokumentacije:	Zdenka Škaler, mag.posl.ved
Telefon:	051 624 546
E-mail:	zdenka.skaler@gmail.com
Davčna številka:	70520437
Šifra dejavnosti:	69.200
TRR:	02373-2005093526

3.4 Projektna dokumentacija

IZDELOVALEC IDEJNE ARHITEKTURNE ZASNOVE

Naziv:	MV BIRO MARIJA VLAHUŠIČ S.P.
Naslov:	Lapajnetova ulica 4, 8270 Krško
Odgovorna oseba:	Marija Vlahušič, direktorica
Telefon:	07 492 07 64
Telefax:	07 492 07 65
E-mail:	mv.biro@siol.net
Matična številka:	3065260000
Davčna številka:	SI 91594723
TRR:	IBAN SI56 0315 5100 0426 208 (SKB d.d.)

IZDELOVALEC DGD IN PZI

Naziv:	KOSTAK GIP d.o.o.
Naslov:	Cesta krških žrtev 47, 8270 Krško
Odgovorna oseba:	Mihaela Rudar Neral, mag. medk. menedž.
Telefon:	07 48 81 555
E-mail:	info@kostak-gip.si
Matična številka:	3811107000
Davčna številka:	SI 82185123
TRR:	SI56 0482 1000 1742 766 (NKBM d.d.) SI56 2900 0005 1594 933 (UniCredit Banka Slovenije d.d.)

4 ANALIZA OBSTOJEČEGA STANJA S PRIKAZOM POTREB, SKLADNOST S STRATEGIJAMI

4.1 Splošno

Obravnavana je izgradnja prizidka in obnova gasilskega doma PGE Krško. Javni zavod PGE Krško je Poklicna gasilska enota VI. kategorije, ki opravlja preventivne in operativne naloge varstva pred požarom ter zaščito in reševanje ob naravnih in drugih nesrečah na območju občine Krško. PGE Krško je bila s strani ustanoviteljice Občine Krško ustanovljena leta 1980, ko je bila zgrajena tudi osrednja stavba, ki so jo takrat prizidali gasilskemu domu PGD Videm pri Savi, v katerem še vedno deluje dispečerski center, tako da stavba iz leta 1965 še vedno velja za srce poklicne gasilske enote. Nuklearna elektrarna Krško in takratna Tovarna celuloze in papirja Đuro Salaj Krško pa sta se pogodbeno pridružili koriščenju uslug PGE Krško. Na začetku je delovala kot služba v okviru Samoupravne interesne skupnosti za varstvo pred požarom in je štela 34 operativnih gasilcev in tri administrativno – tehnične delavce. Takoj po ustanovitvi se je pričelo z izgradnjo novih garaž in poslovnih prostorov ob obstoječem domu občinske gasilske zveze na Tovarniški ulici.

Objekt PGE je sestavljal stari pritlični dom OGZ Krško in novi del dograjen leta 1980. Stari del doma uporablja PGE deloma in to prostor za dispečerja, skupne prostore izmene, servis gasilnih aparatov, servis in polnilnico dihalnih aparatov, kotlovnico in 2 garaži, ostali del pa je ostal v uporabi PGD Videm ob Savi in IGD Tovarne celuloze in papirja. Novi del je bil zgrajen v dveh etažah in kot takšen še danes služi svojemu namenu. V pritličju je 7 garaž, sanitarije, skladišče materiala, prostor za počitek in garderoba za zaščitna oblačila. V nadstropju pa so prostori poveljnika – direktorja, tajništva, računovodstva, vodij služb, vodij izmen, pisarna OGZ Krško, arhiv, garderoba z umivalnico, predavalnica in telovadnica za kondicijske treninge.

Programski del se izvaja z izvajanjem obvezne javne gasilske službe za potrebe ustanovitelja – Občine Krško in izvajanje nalog zaščite in reševanja širšega pomena. To je reševanje ob nesrečah na lokalnih in državnih cestah in avtocesti, reševanje ob nesrečah z nevarnimi snovmi, naloge tehničnega in drugega reševanja ob nesrečah v cestnem prometu, nesrečah na tekočih in stoječih vodah, ki so javno dobro in s katerimi upravlja država in sicer na območju občine Krško, občine Kostanjevica na Krki in občine Brežice.

Dejavnosti zavoda PGE Krško so:

- Zaščita in reševanje pri požarih in nesrečah (Gašenje in omejevanje širjenja požarov; Reševanje ob nesrečah z nevarnimi snovmi; Reševanje ob nesrečah v cestnem prometu; Tehnično reševanje ljudi in živali; Tehnično reševanje premoženja ob požarih in drugih nezgodah; Tehnična pomoč ob nezgodah; Začetno omejevanje škode ob ekoloških nezgodah; Reševanje ob nesrečah na vodotokih; Uporaba gasilske opreme v druge namene; Požarno preventivna dejavnost; Požarno varovanje; Pomoč pri požarnovarnostnem usposabljanju; Opravljanje požarne straže; Izdelava ocene požarne ogroženosti; Svetovanje o zadevah s svojega delovnega področja; Vzdrževanje svojih objektov in opreme; Stalno dopolnilno izobraževanje in usposabljanje svojih delavcev).
- Tehnično preizkušanje in analiziranje.

- Druge inženirske dejavnosti in tehnično svetovanje (Vzdrževanje in polnjenje gasilnikov in izolirnih dihalnih aparatov; Servisiranje gasilske opreme drugim; Meritve in redni tehnični nadzor hidrantnega omrežja; Preizkušanje gasilno-tehničnih sredstev).
- Druga trgovina na drobno v drugih specializiranih prodajalnah (Prodaja specializirane gasilske opreme).
- Drugje nerazvrščeno izobraževanje, izpopolnjevanje in usposabljanje (Usposabljanje zaposlenih za varstvo pred požarom in varstvo pri delu; Usposabljanje odgovornih oseb za izvajanje ukrepov varstva pred požarom in varstva pri delu).

Organi zavoda PGE Krško:

- Poveljnik – direktor: Delo zavoda vodi poveljnik – direktor, ki predstavlja in zastopa zavod neomejeno, organizira, vodi in usklajuje delo zavoda, določa poslovno politiko, ukrepe za njeno izvajanje, pripravlja programe dela in razvoja zavoda ter odgovarja za zakonitost dela zavoda. Poveljnik - direktor vodi tudi strokovno delo zavoda. Poveljnik – direktor zavoda je za svoje delo in za delo in poslovanje zavoda odgovoren ustanovitelju in svetu zavoda. Poveljnika – direktorja zavoda imenuje in razrešuje svet zavoda s soglasjem ustanovitelja na podlagi javnega razpisa po postopku in na način določen z zakonom in aktom o ustanovitvi.
- Svet zavoda: Organ upravljanja javnega zavoda je Svet zavoda. Svet zavoda ima 8 članov, od katerih imenuje tri predstavnike ustanovitelj, dva predstavnika izvolijo delavci PGE Krško in po enega predstavnika delegira vsak od treh največjih uporabnikov storitev PGE Krško. Predstavnike ustanovitelja imenuje občinski svet občine Krško, predstavnika delavcev volijo delavci zavoda na tajnih volitvah.

Delo zavoda je organizirano po področjih dela v notranjih organizacijskih službah in enotah:

- operativno reševalna služba (operativa): V okviru nalog zaščite, reševanja in pomoči opravlja operativne naloge gasilstva (gašenje in reševanje ob požarih, prometnih, okoljskih oziroma ekoloških in industrijskih nesrečah, zaščito in reševanje ljudi, živali in premoženja ob naravnih in drugih nesrečah, požarne straže ter druge splošne reševalne naloge kot tudi preventivne in operativne naloge v zvezi z varstvom pred požarom) ter strokovno usposabljanje in urjenje. Delavci operativne gasilske službe opravljajo v času, ko ni intervencij ali usposabljanj, vzdrževalna dela ter pri tem uporabljajo znanje svojega osnovnega poklica in dodatna z delom pridobljena znanja, ki jih zahteva delovni proces.
- preventivna služba (preventiva): Načrtuje in organizira usposabljanje in urjenje gasilcev, opravlja strokovne naloge varstva pri delu in uvaja novosti gasilske stroke. Delavci preventivne službe opravljajo požarno preventivno dejavnost, izdelujejo požarne rede in požarne načrte, uvajajo novosti gasilske stroke, sodelujejo z inšpekcijskimi službami, koordinirajo dela v zvezi s požarnim varovanjem objektov, izvajajo storitve gasilskega servisa in preizkušanja hidrantnih omrežij.
- splošna služba: Opravlja upravno pravna opravila, strokovne naloge na splošnem, kadrovskem in pravnem področju, tajniška in administrativna opravila, pisarniško poslovanje, vodenje arhiva. Zagotavlja računalniško podporo (vodenje in koordiniranje nabave računalniške in programske opreme, organiziranje in vzpostavljanje izgradnje enotnega informacijskega sistema ter zagotavljanje njegovega delovanja) in pomoč uporabnikom računalniške in programske opreme. V okviru računovodstva opravlja finančna, računovodska in knjigovodska dela.

4.2 Število intervencij

PGE Krško velja za tretjo ali četrto gasilsko enoto v Sloveniji, tako po številu intervencij, kot po številu operativnega moštva – od 58 zaposlenih je 51 operativcev. Intervencijska pripravljenost enote se zagotavlja s stalno (neprekinjeno – 24 urno) gasilsko reševalno službo v:

- objektu PGE, Tovarniška 19, Krško – najmanj 6 gasilcev tehničnih reševalcev
- objektu NE Krško (stalna posadka dveh oziroma po potrebi treh gasilcev – tehničnih reševalcev)
- objektu TE Brestanica (stalna posadka eden oziroma po potrebi dva gasilca – tehnična reševalca)
- stalni pripravljenosti zaposlenih na domu z možnostjo vpoklica z GSM telefoni z računalniškim programom vpoklica (53 imetnikov) ter telefoni Telekom (dopolnitev).

Tabela 5: Statistika operativnega dela PGE za leto 2018

Požar objektov, industrija, prometnih sred., razno,..	35
Požari v naravi	19
Tehnična intervencija v prometu in na vodi	87
Nesreča z nevarno snovjo	10
Tehnična pomoč občanom (ose, odpiranje vrat, pomoč NMP, izlivi vode, iskanje oseb...)	105
Ostale intervencije (poplave, delovne nesreče, nesreče na železnici, neurja...)	6
Skupaj intervencij	<u>262</u>
Lažni alarmi (industrijski, ostali)	48
Požarne straže (Vipap, Krka, ostalo)	262
Prevozi vode	52
Ur požarne straže (Vipap, Krka, ostale..)	1051
Preventivni pregledi (Vipap, Krka, ostalo...)	1033
Uporabljenih vozil na intervencijah	447
Število gasilcev na intervenciji	832
Ur intervencije	419

Tabela 6: Število intervencij letno med 2013 in 2018

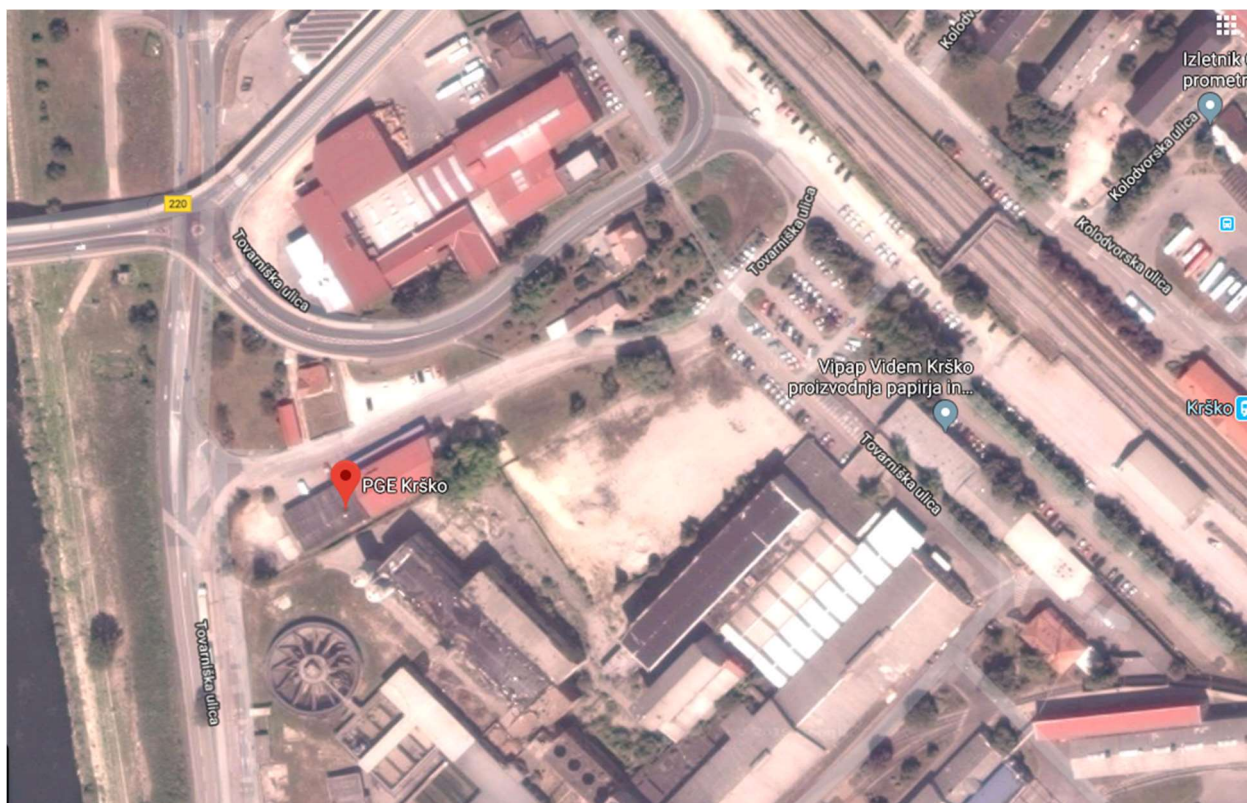
LETO	2013	2014	2015	2016	2017	2018
Skupaj	669	666	769	592	744	624

Stalno razpoložljivost materialno tehničnih sredstev (vozil in drugih MTS) in opreme se zagotavlja z rednim vzdrževanjem vozil in drugih MTS v enoti in pri pooblaščenih vzdrževalcih. Enota je tako pripravljena za hiter vpoklic in izvajanje nalog (intervencij). Ob vsaki intervenciji se takoj vpokliče potrebno število gasilcev, tako da je v enoti vedno prisotna skupina v pripravljenosti, poleg skupine, ki izvaja intervencijo oziroma se skupina na intervenciji dopolnjuje in po potrebi zamenja z ustreznim številom gasilcem – tehničnim reševalcem. Tako lahko istočasno izvajajo več intervencij. Za potrebe ustanovitelja, Javni zavod Poklicna gasilska enota Krško izvaja naloge na področju zaščite in reševanja in tudi druge naloge za potrebe lokalne skupnosti, to je Občine Krško, v obsegu, ki ga določajo Odlok o ustanovitvi, Načrti s področja zaščite in reševanja Občine Krško in pogodbe ustanoviteljem (zagotavljanje vode in podobno).

PGE Krško v veliki meri izvaja tudi preventivne preglede v smislu varstva pred požari na osnovi pogodbenih obveznosti naših naročnikov.

4.3 Obstoječe stanje obravnavane investicije

Prvi del objekta PGE Krško, Tovarniška ulica 19, je bil zgrajen v letih 1964-65 in sicer za namen Prostovoljnega gasilskega društva Videm ob Savi in Industrijskega gasilskega društva Tovarne celuloze in papirja Krško. Objekt v velikost 27 m x 15,8 m je grajen kot enoetažen zidan objekt z ravno streho z dvema garažnima mestoma in prostori za dežurno službo, skladiščnimi in sanitarnimi prostori, ki jih uporablja PGE in dvema garažnima mestoma in društvenimi prostori, ki jih uporablja PGD Videm ob Savi.



Slika 4: Lokacija PGE Krško

Novejši objekt je bil zgrajen v letih 1979 – 80 kot dvoetažen industrijski objekt s sedmimi garažnimi mesti, skladiščem in garderobo za intervencijske obleke v spodnji etaži ter pisarnami za potrebe Javnega zavoda PGE in Gasilske zveze Krško, učilnico, trim kabinetom in arhivom. Objekt je dimenzioniran za do 40 gasilcev in vodstvo enote, s šestimi garažnimi mesti za večja gasilska intervencijska vozila (kamioni), za poveljniško in reševalno vozilo. Takrat je enota delovala kot javna gasilska služba občine Krško (vključno sedanja občina Kostanjevica na Krki), za potrebe NE Krško in Tovarne celuloze in papirja Krško.

Tabela 7: Obstoječe neto površine (v m2) – pritličje

OZNAKA PROSTORA		POVRŠINA
P.01	Garaža – 7 vozil	345,00 m ²
P.02	Podstopnišče –čistila	18,10 m ²
P.03	Skladišče-energetika	82,00 m ²
P.04	Hodnik	19,00 m ²
P.05	Servis gas. Aparatov, polnilnica	29,00 m ²
P.06	Dispečer, dnevni prostor za gasilce	44,00 m ²
P.07	Garaže PGD Videm 6 garaž – cca.355 m2	355,00 m ²
	SKUPAJ	892,10 m²

Tabela 8: Obstoječe neto površine (v m2) – 1. nadstropje

OZNAKA PROSTORA		POVRŠINA
N.01	Stopnišče	29,25 m ²
N.02	Hodnik	36,50 m ²
N.03	Sanitarije-gasilci	10,00 m ²
N.04	Garderoba-gasilci	54,00 m ²
N.05	Pisarne-uprava	155,00 m ²
N.06	Fitness	67,50 m ²
N.07	Predavalnica	69,00 m ²
N.08	Trim soba	35,00 m ²
	SKUPAJ	456,25 m²

Z razvojem je enota, ob soglasju ustanovitelja, prevzemala nove naloge, kot so :

Od leta 1994 po pogodbi z URSZR - Enota širšega pomena za opravljanje nalog zaščite in reševanja ob prometnih, industrijskih in drugih nesrečah, pri katerih so prisotne nevarne snovi, nesrečah v daljših avtocestnih in drugih cestnih in železniških predorih, naloge tehničnega reševanja ob nesrečah v prometu ter ob nesrečah na tekočih in stoječih vodah, pa tudi druge naloge zaščite in reševanja širšega pomena;

Od leta 1998 po pogodbi z TEB Požarno varovanje za potrebe Termoelektrarne Brestanica;

Od leta 2014 po pogodbi s KRKO Tovarno zdravil d.d. za požarno varovanje v objektu Sinteza 1 Krško.

Zaradi teh dodatnih nalog in tudi zaradi spremenjene Uredbe o organiziranju, opremljanju in usposabljanju sil za zaščito in reševanje (Ur.l. RS 92/2007) se je enota razvijala, tako kadrovsko, kot tudi z opremo in vozili.

Tabela 9: Stanje vozil na 31.12.2018

TIP VOZILA	NAMEN	LETO IZDELAVE
VW Transporter-krpan	HTRV poveljniško	2015
Land Rover – Defender	HTRV – komandno	2002
MB – ATEGO 15/28	Avtocisterna	2001
MB – ATEGO 30/15	Kombinirano	2016
MB – ATEGO 16/24	Kombinirani	1998
MB ATEGO 15/25	Tehnično vozilo	2005
MB ATEGO 1529	Avtolestev METZ L32A	2013
MB AKTROS 33/48	Avtocisterna	2003
MERCEDES Sprinter	Tovorni	1998
Citroen Berlingo 1.2	Logistika	2017
Škoda Kodiaq 2.0 TDI 4X4	Komandno	2018
VW – kombi 4 x 4	Kombi	2006
MERCEDES 1019	Vozilo za nev. snovi	1980
CITROEN - JUMPER	Servis RGA in HO	2010

Dodatna pomembnejša oprema za delo

- Potapljaška oprema – 6 kpl
- Popolna zaščita – plinotesne obleke – 5 kos
- Čoln Zodiac z motorjem - 1 kos
- Izolirni dihalni aparati – 40 kpl
- Oprema za reševanje iz višin – 6 kpl
- Tronožec za reševanje iz globin – 1 kos
- Oprema za reševanje v prometnih in drugih nesrečah – 4 kpl
- Prikolica za prevoz opreme potapljačev
- Spustnica za reševanje iz višjih nadstropij stanovanjskih zgradb – 1 kos
- Termo kamera - 2 kosa
- Reševalni čoln za poplave brez motorja - 1 kos
- Dekontaminacijska postaja Savataech – 1 kos
- Suhe reševalne obleke za potapljače – 5 kos
- Čoln reševalni Pioneer/Yamaha 80 – 1 kos
- Suhe reševalne obleke za reševanje na vodi 2 kpl

Uspešno izvajanje storitev operative in preventive se neposredno odraža na zmanjšanju posledic nesreč in drugih nepredvidenih dogodkov in kot tako posredno vpliva tudi na zmanjšanje vplivov nesreč za zdravje in življenje ljudi, oziroma zmanjšanje negativnih učinkov nesreč na naravno okolje.

Z uspešnim uresničevanjem preventivnih dejavnosti PGE, poleg večje pripravljenosti in usposobljenosti naših gasilcev in občanov za ukrepanje, občutno prispeva k zmanjšanju števila nesreč, kar se pozitivno odraža na vsa področja dela in življenja občanov in ohranjanju naravnega okolja.

Kljub vsemu pa sedanje prostorske kapacitete objekta ne zadostujejo več za kvalitetno izvajanje nalog, saj se je PGE Krško v primerjavi z začetnim stanjem pred 35. leti okrepila tako kadrovske, kakor tudi po številu vozil in količini zaščitne reševalne opreme. Vozila, ki nimajo prostora v garaži se ves čas nahajajo zunaj (od 14 gasilskih vozil so štiri vedno parkirana na prostem) in izpostavljena vremenskim vplivom, ob tem pa neposredno ob prostorih PGE poteka gost promet (predvsem tovorni), kar predstavlja problem tudi iz varnostnega vidika.

Zato je nujno potrebno zagotoviti dodatne prostore za redno delovanje PGE Krško in tako zagotoviti materialne pogoje za delovanje, izobraževanje in usposabljanje gasilcev in nadaljnji razvoj JZ PGE Krško.

4.4 Usklajenost investicijskega projekta z državnim strateškim dokumentom in drugimi razvojnimi dokumenti, usmeritvami skupnosti ter strategijami in izvedbenimi dokumenti posameznih področij in dejavnosti

Investicija podpira cilje, aktivnosti in vsebine spodaj navedenih strateško pomembnih programov:

- Strategijo prostorskega razvoja Slovenije 2014-2020;
- Operativnemu programu za izvajanje Evropske kohezijske politike v obdobju 2014-2020,
- Resolucijo o nacionalnem programu varstva pred naravnimi in drugimi nesrečami v letih 2016 do 2022 (ReNPVNDN)
- Resolucija o strategiji nacionalne varnosti Republike Slovenije
- Regionalni razvojni program regije Posavje 2014-2020
- Lokalne predpise in akte o prostorskih ureditvenih pogojih

V nadaljevanju je razložena implementacija oziroma usklajenost razvojnih strategij in programov s predmetno investicijo.

- **Strategija prostorskega razvoja Slovenije 2014-2020 (SPRS):**

V Sloveniji med razvojnimi dokumenti najvišjo raven predstavlja Strategija razvoja Slovenije(SRS). Vizija nove strategije je: »Slovenija je konkurenčna družba znanja in inoviranja, ki ob spoštovanju okoljskih omejitev zagotavlja blagostanje svojih prebivalcev in postaja model moderne eko regije.«

Prostorska strategija upošteva zahteve po zagotavljanju in varstvu kakovosti okolja. Ohranjanje narave, varstvo prostorske identitete in kulturne dediščine ter varstvo in izboljšanje kvalitete bivalnega in delovnega okolja so temeljne razvojne zahteve, ki jih prostorska strategija vključuje kot sestavni del usmerjanja prostorskega razvoja.

Investicija **je usklajena** s Strategijo, saj prispeva k uresničevanju temeljnih razvojnih zahtev varstva prostorske identitete, ker **omogoča bolj smotrno in ponovno rabo že obstoječih zmogljivosti ter zmanjšanje porabe energije.**

- **Operativni program za izvajanje Evropske kohezijske politike v obdobju 2014-2020 (OP)**

OP definira strategijo RS za prispevek operativnega programa k Strategiji Unije za pametno, trajnostno in vključujočo rast ter k uresničevanju ekonomske, socialne in teritorialne kohezije.

V splošnem so cilji OP naslednji:

- Krepitev raziskav, tehnološkega razvoja in inovacij,

- izboljšanje dostopa do IKT ter njihove uporabe in kakovosti,
 - izboljšanje konkurenčnosti MSP,
 - podpora prehodu na nizkoogljično gospodarstvo v vseh sektorjih,
 - spodbujanje prilagajanja podnebnim spremembam ter preprečevanja in obvladovanja tveganj,
 - ohranjanje in varstvo okolja ter spodbujanje učinkovite uporabe virov,
 - spodbujanje trajnostnega prometa in odprava ozkih grl v ključnih omrežnih infrastrukturah,
 - spodbujanje trajnostnega in kakovostnega zaposlovanja in podpora mobilnosti delavcev,
 - spodbujanje socialnega vključevanja ter boj proti revščini in kakršni koli diskriminaciji,
 - vlaganje v izobraževanje, usposabljanje in poklicno usposabljanje, spretnosti in vseživljenjsko učenje,
 - izboljšanje institucionalne zmogljivosti javnih organov in zainteresiranih strani ter učinkovita javna uprava.
-
- Investicija sledi tematski ciljem »**Ohranjanje in varstvo okolja ter spodbujanje učinkovite uporabe virov.**«, »**Vlaganje v izobraževanje, usposabljanje in poklicno usposabljanje, spretnosti in vseživljenjsko učenje**« ter »**Izboljšanje institucionalne zmogljivosti javnih organov in zainteresiranih strani ter učinkovita javna uprava**«, saj predvideva izgradnjo nizkoenergijskega objekta znotraj katerega se bo ustanovil osrednji center za izobraževanje in usposabljanje v Posavju, ravno tako pa se bodo povečala tudi institucionalna zmogljivost PGE Krško

- **Resolucija o nacionalnem programu varstva pred naravnimi in drugimi nesrečami v letih 2016 do 2022 (ReNPVNDN)**

Nacionalni program varstva pred naravnimi in drugimi nesrečami (v nadaljevanju: program) upošteva vse nevarnosti naravnih in drugih nesreč, ki ogrožajo ljudi, živali, premoženje, kulturno dediščino in okolje. Upošteva tudi naravne in druge danosti, ki vplivajo na nesreče in varstvo pred njimi, ter človeške in materialne vire, ki jih je mogoče uporabiti pri obvladovanju nevarnosti in varstvu ogroženih. Program poleg nacionalnih interesov upošteva tudi obveznosti Slovenije, ki izhajajo iz sprejetih mednarodnih in regionalnih pogodb, konvencij in sporazumov ter sklenjenih dvostranskih sporazumov s področja varstva pred nesrečami. Program sledi usmeritvam Sendajskega okvira za zmanjšanje tveganja nesreč za obdobje 2015–2030 in upošteva načela Agende 2030 za trajnostni razvoj.

Na podlagi ocen ogroženosti (tveganja), ocene stanja na področju varstva pred naravnimi in drugimi nesrečami ter glede na človeške in materialne vire so temeljni cilji v srednjeročnem obdobju do leta 2022, ki ga zajema ta program sledeči:

- nadaljevanje uveljavljanja stališča, da se pri sprejemanju normativnih, organizacijskih, tehničnih in drugih ureditev ali ukrepov na posameznih področjih, vključno s področjem varstva pred požarom in varstva pred utopitvami, pri načrtovanju uporabe prostora, graditvi objektov ter usmerjanju posameznih dejavnosti prednostno upoštevajo preventivni ukrepi, s katerimi se preprečuje nastanek nesreče oziroma zmanjšajo njene posledice, pri čemer bo posebna pozornost na vseh področjih namenjena prilagajanju posledicam, ki izhajajo iz ocen tveganj;

- nadaljevanje dela pri usklajevanju ocen tveganj za posamezne nesreče in državne ocene tveganj, uveljavitev celovitega ocenjevanja zmožnosti za obvladovanje tveganj in pri spremljanju načrtovanja za obvladovanje tveganj;
- nadaljevanje dela pri določitvi ocen ogroženosti zaradi naravnih in drugih nesreč, na podlagi katerih se v načrtih zaščite in reševanja načrtuje odzivanje na nesreče;
- nadaljevanje načrtnega povečevanja zmogljivosti in robustnosti opazovalnih omrežij za pravočasno napovedovanje, odkrivanje ter spremljanje nevarnosti naravnih in drugih nesreč, zlasti pa načrtno posodabljanje in povečevanje opazovalnih omrežij za spremljanje potresne dejavnosti. Čim bolj bomo poskušali izkoristiti možnosti sodobnih informacijsko-komunikacijskih tehnologij pri napovedovanju, odkrivanju in spremljanju nevarnosti naravnih in drugih nesreč na nacionalni in evropski ravni;
- nadaljevanje reorganizacije sil za ZRP na državni, regijski in lokalni ravni ter v gospodarskih družbah, zavodih in drugih organizacijah glede na sprejete in načrtovane nove normative in druge rešitve, še posebej zmanjšanje sestave Civilne zaščite in povečanje njene specializacije, povečanje sposobnosti za posebno zahtevne intervencije in za odzivanje na sodobne vire ogrožanja. Stalnica bodo prizadevanja za ustrežnejšo ureditev statusa prostovoljnih reševalcev;
- nadaljevanje ukrepov in aktivnosti za izboljšanje splošne pripravljenosti na naravne in druge nesreče, ki jih povzročajo sodobni viri ogrožanja, podnebne spremembe ter skrajševanje odzivnih časov tudi s posodobitvijo osebne in skupinske zaščitne reševalne opreme vseh reševalnih služb, vključno s posodobitvijo voznega parka s postopni nakupom namenskih vozil za posamezne reševalne sestave;
- nadaljevanje dograjevanja informacijsko-komunikacijske infrastrukture zaščite in reševanja s postavitvijo kombiniranega sistema državnih zvez TETRA in DMR, logističnih centrov, objektov za usposabljanje in drugih infrastrukturnih zmogljivosti z upoštevanjem prilagoditve delovanja varstva pred naravnimi in drugimi nesrečami morebitnim spremembam v organizaciji in delovanju lokalne samouprave;
- dopolnjevanje organiziranosti, opremljenosti in usposobljenosti določenih reševalnih sestav na ravni države in povečanje njihovih zmogljivosti za dajanje reševalne pomoči ob zahtevnih naravnih in drugih nesrečah na območju države oziroma razvoj in povečanje zmogljivosti teh sil za pomoč drugim državam, predvidoma na celotnem območju Evrope oziroma za pomoč znotraj EU, vključno s certificiranjem določenih enot po zahtevanih standardih EU in OZN;
- načrtno posodabljanje programov usposabljanja, priprava novih programov glede na vire ogrožanja in spremembe na področju organiziranja in opremljanja sil za zaščito, reševanje in pomoč, uvajanje sodobnih oblik usposabljanja, sodelovanje z izobraževalnimi institucijami na področju varstva pred naravnimi in drugimi nesrečami v drugih državah, nadaljevanje razvijanja in uvajanja modela prve psihološke pomoči za ogrožene v nesrečah ter za reševalce, usposabljanje komisij za ocenjevanje škode in priprava programov za predšolsko in šolsko mladino za pridobitev znanja in veščin s področja varstva pred naravnimi in drugimi nesrečami;
- nadaljevanje neobveznih oblik usposabljanja prebivalcev za osebno in vzajemno zaščito, posebej prek sodobnih tehnologij in aplikacij (aplikacije za pametne telefone in spletne strani, kratki filmi na YouTube, Facebooku itn.). Nadgrajevali in dopolnjevali bomo aktivnosti in oblike usposabljanj za predšolsko in šolsko mladino, ki so se pokazale kot ustrezne. Nadaljevali bomo tudi načrtno in organizirano informiranje javnosti o morebitnih nevarnostih ter različne neobvezne oblike funkcionalnega usposabljanja za ZRP, še posebno za izvajanje osebne in vzajemne zaščite;

- nadaljevanje raziskovalnih in razvojnih nalog ter projektov, katerih rezultati bodo odločilno prispevali k ustrezni nadgradnji informacijskega in komunikacijskega sistema, izboljšanju učinkovitosti in odzivnosti na sodobne vire ogrožanja ter večnamenskosti uporabe različnih tehničnih in drugih sredstev ter opreme na področju varstva pred naravnimi in drugimi nesrečami;
- nadaljevanje programov nacionalnega pomena za izboljšanje priprav na požare v naravnem okolju, za ukrepanje ob izbruhih nevarnih rastlinskih boleznih in škodljivcev, ob nenadnem onesnaženju morja in nenadnem velikem onesnaženju površinskih voda v povodjih, ob poplavah ter ob množičnih prometnih nesrečah in nesrečah v avtocestnih predorih ter ob vremenskih ujmah, posodabljanje gasilske zaščitne in reševalne opreme ter izenačevanje opremljenosti gasilskih in drugih reševalnih služb v občinah s slabšimi materialnimi možnostmi;
- reorganiziranje službe nujne medicinske pomoči, vključno s helikoptersko nujno medicinsko pomočjo, in sicer z uvedbo dispečerskih centrov ter urgentnih centrov pri regijskih bolnišnicah, ki bodo skupaj z bolnišnicami sposobni v kratkem času sprejeti povečano število obolelih ali poškodovanih oseb;
- dopolnjevanje organiziranosti reševalnih sestav SV z usklajenim razvojem kadrovske, tehnične in drugih zmogljivosti ter različnimi oblikami izobraževanja, usposabljanja in sodelovanja na vajah državne ravni. SV bo kot pomemben dejavnik v sistemu VNDN s svojo pripravljenostjo, usposobljenostjo in organiziranostjo tudi v prihodnje izvajala zakonsko opredeljene naloge sodelovanja pri ZRP ob naravnih in drugih nesrečah;
- na področju varstva pred požarom tudi v prihodnje slediti razvoju stroke in normativnim ureditvam na različnih področjih, ki jih združuje Zakon o varstvu pred požarom. Poudarek je treba nameniti načrtovanju posegov v prostor, aktualno je zagotavljanje zadostnih količin vode za gašenje. Intenzivirati je treba napore po vključevanju vsebin s področja varstva pred požarom v izobraževalne vsebine na vseh ravneh. Dvigniti je treba raven izvajanja ukrepov varstva pred požarom na vseh ravneh in strukturah s poudarkom na analizi stroškov in koristi (tako imenovani cost benefit). Posebno pozornost je treba nameniti vgrajenim sistemom aktivne požarne zaščite in izvajalcem posameznih ukrepov varstva pred požarom tudi z vidika pooblastil in prostega pretoka storitev na notranjem trgu. Z vidika prepoznavanja potreb in predvsem upravičenosti nekaterih preventivnih ukrepov varstva pred požarom je treba začeti aktivnosti na področju požarnega preiskovanja;
- poskrbeti za nadaljnje izboljšanje mednarodnega sodelovanja in aktivno vlogo Slovenije na področju varstva pred naravnimi in drugimi nesrečami, skladno s sprejetimi dvostranskimi in večstranskimi sporazumi; prednostno s sosednjimi državami in ključnimi državami članicami EU ter kot razvojna pomoč državam Zahodnega Balkana; v regionalnih pobudah, prednostno v Jugovzhodni Evropi oziroma na Zahodnem Balkanu, znotraj sodelovanja držav Alpske, Podonavske in Jadransko-jonske makroregije; zagotavljanje nadaljnje aktivne vloge Slovenije v mehanizmu civilne zaščite EU ter razvoj področja skladno s sprejetimi smernicami in posameznimi sektorskimi predpisi (nesreče z nevarnimi snovmi, enotna evropska številka za klic v sili 112 idr.), prednostno tudi v obliki sodelovanja v evropskih projektih; krepitev sodelovanja znotraj Združenih narodov, predvsem na področju zmanjševanja tveganj v vseh fazah obvladovanja nesreč, skladno s Sendajskim okvirnim akcijskim načrtom za zmanjšanje tveganj nesreč za obdobje 2015–2030; sodelovanje v Natu na področju civilnega kriznega načrtovanja, sodelovanje v drugih mednarodnih okvirih glede na zmožnosti;

- vzpostaviti učinkovit usklajevalni mehanizem za nadaljnje uspešno sodelovanje Slovenije v mednarodnih reševalnih operacijah in dajanje pomoči drugim državam ob večjih nesrečah, skladno z zmožnostmi ter prednostno znotraj mehanizma civilne zaščite EU ter sistema OZN za odzivanje na nesreče.

Investicija sledi Resoluciji o nacionalnem programu varstva pred naravnimi in drugimi nesrečami v letih 2016 do 2022, **saj prispeva k izboljšanju splošne pripravljenosti na naravne in druge nesreče ter skrajšanju odzivnih časov ter hkrati omogoča nadaljevanje programov nacionalnega pomena za izboljšanje priprav na požare v naravnem okolju.**

- **Resolucija o strategiji nacionalne varnosti Republike Slovenije**

Resolucija o strategiji nacionalne varnosti Republike Slovenije je temeljni razvojno- usmerjevalni dokument na področju nacionalne varnosti. Opredeljuje nacionalni interes in nacionalno-varnostne cilje Republike Slovenije, analizira varnostno okolje, vire ogrožanja varnosti in varnostna tveganja države, določa izhodišča politike odzivanja Republike Slovenije na posamezne varnostne grožnje in tveganja ter določa najširše sistemsko- organizacijske rešitve celovitega delovanja države pri zagotavljanju nacionalne varnosti.

Dokument opredeljuje naslednje varnostne cilje Republike Slovenije:

- učinkovito delovanje pravne in socialne države,
- visoka stopnja varnosti, ki temelji na ustrezni preventivi, organiziranosti, usposobljenosti in pripravljenosti vseh zmogljivosti, potrebnih za učinkovito in pravočasno odkrivanje ter odzivanje na sodobne vire ogrožanja in varnostna tveganja,
- učinkovito varovanje okolja ter ohranjanje naravnih in zagotavljanje strateških virov,
- krepitev dobrih odnosov s sosednjimi in z drugimi državami,
- trden in stabilen mednarodni politično-varnostni položaj Republike Slovenije,
- ohranjanje miru ter krepitev varnosti in stabilnosti v mednarodni skupnosti.

Investicija sledi Resoluciji o strategiji nacionalne varnosti Republike Slovenije. Izgradnja prizidka in obnova gasilskega doma bo omogočala hitro in učinkovito odzivanje PGE Krško ob požarih in drugih nesrečah, s čimer se ohranja primeren nivo sistematičnega zagotavljanja nacionalne varnosti.

- **Regionalni razvojni program regije Posavje 2014-2020**

Regionalni razvojni program regije Posavje 2014-2020 je temeljni strateški in programski dokument na regionalni ravni, ki opredeljuje razvojne prednosti regije, določa razvojne prioritete in vsebuje finančno ovrednotene programe spodbujanja razvoja v regiji. RRP zajema območja občin: Občine Brežice, Občine Krško, Občine Sevnica, Občine Kostanjevica na Krki, Občine Radeče in Občine Bistrica ob Sotli. RRP določa dolgoročne vsebinske usmeritve in cilje dela RRA Posavje in vsebuje tudi nekatere projekte preko katerih RRA Posavje izvaja naloge v javnem interesu določene v 30. členu Zakona o spodbujanju skladnega regionalnega razvoja. Primarni cilj programa je stvariti povezano regijo, privlačno za bivanje z zagotovitvijo zdravih, kakovostnih življenjskih pogojev in prehranskih navad ter Zagotovitev in razvoj okoljske infrastrukture (pitna voda, namakanje, komunalne vode, ravnanje z odpadki, sanacija degradiranih območij, preventiva pred naravnimi nesrečami).

Investicija tako sledi programu Regionalno razvojnega programa regije Posavje 2014-2020 v Prioriteti 2: »Regija, privlačna za bivanje« (vlaganje v izgradnjo/obnovo okoljske infrastrukture, dvig kakovosti bivanja z urbano prenavo v regiji).

- **Lokalni predpisi in akti o prostorskih ureditvenih pogojih**

Celotno območje, na katerem se bodo izvajala dela, se urejajo z Odlokom o prostorskih ureditvenih pogojih za območje Občine Krško (Ur.l.RS št. 75/96, 101/01, 15/05, 25/06,77/08, 74/10) ter z Občinskim prostorskim aktom (OPN) za območje Občine Krško (objavljen v Uradnem listu RS št. 61, dne 21.8.2015). Zaradi obsežnih prostorskih del pa bo potrebno OPN tudi dopolniti, da bo projekt v popolnosti izdelan v skladu z vsemi prostorskimi akti občine. **Z izvedbo investicije se v občini Krško tako podpira gasilsko dejavnost in zagotavlja pogoje za uspešno delovanje gasilske enote, prav tako pa zagotavlja pogoje za ohranjanje nivoja delovanja sistema civilne zaščite.**

5 ANALIZA TRŽNIH MOŽNOSTI

Gre za investicijo neprofitnega sektorja, ki v prihodnosti ne bo prinašala direktnih denarnih koristi, čeprav PGE ustvarja velik del prihodkov na trgu (skoraj 80%) in s tem pokriva velik del stroškov delovanja.

Cilj investicije je izboljšati pogoje za izvajanje ukrepov požarne varnosti, zaščite in reševanja ter tako prispevati k večji varnosti prebivalcev in njihovega premoženja območja delovanja JZ PGE Krško in drugih služb, ki delujejo na lokaciji gasilskega doma Krško.

6 TEHNIČNO TEHNOLOŠKI DEL

6.1 Splošni podatki o objektu

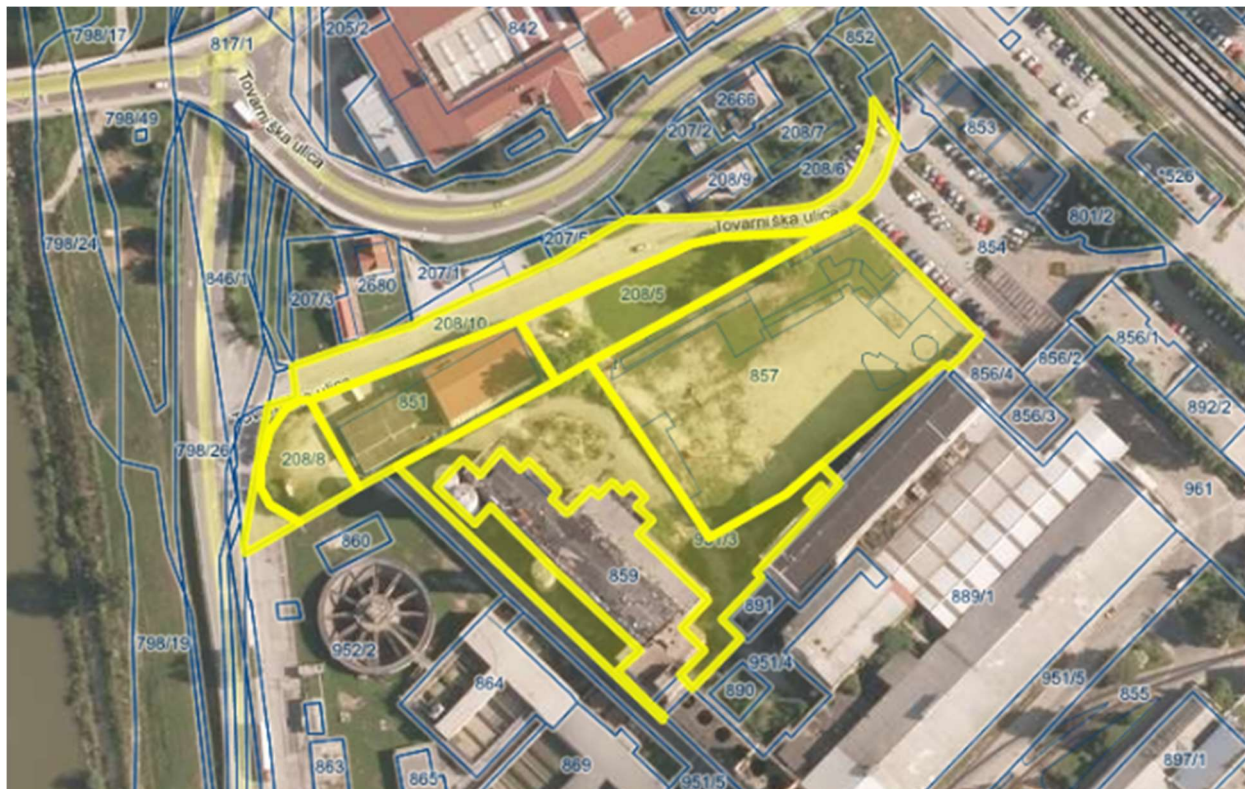
Obravnavano območje gasilskega doma PGE Krško je del občinskega podrobnega prostorskega načrta (OPPN) za območje Poklicne gasilske enote Krško (del EUP KRŠ 103 in KRŠ 036). OPPN predvideva podrobno prostorsko ureditev na Vidmu v Krškem, v delu med železniško progo in reko Savo. To je na lokaciji območja PGE Krško in PGD Videm, nekdanjega bazena Krško ter ob tovarni Vipap Videm Krško. Območje, ki ga obravnava OPPN je opredeljeno kot območje centralnih dejavnosti in se ne nahaja znotraj varovanih območij. Namenska raba in obstoječi program se s projektom Prizidek in prenova gasilskega doma PGE Krško ne spreminja.

Novo urbanistično zasnovo narekuje OPPN. Predvideva ureditev območja PGE Krško in PGD Videm ob Savi, nad-kritje parkirišča severno od Tovarniške ulice, umestitev regijskega vadbenege poligona za usposabljanje gasilcev, ureditve športnega parka in preureditev obstoječega objekta v večnamenski objekt, ki se nahaja na jugovzhodnem delo območja OPPN-ja.

Gasilski dom PGE Krško je v OPPN-ju opredeljen kot samostojno ureditveno območje. Obsega prostor, kjer stoji stavba PGD Videm ob Savi, ki je bila zgrajena leta 1965 in leta 1985 prizidan del objekta (prostor PGE Krško). Obravnavano območje tega projekta obsega še prostor med gasilskim domom ter cesto in neurejeni parkirišči vzhodno ter zahodno od obstoječega objekta. Objekt stoji južno, vzdolž Tovarniške ulice (LK 192581), na katero so urejeni direktni dostopi do objekta. Za potrebe PGE Krško se uporablja tudi parkirišče na drugi strani ceste, ki pa ni znotraj obravnavanega območja tega projekta. Obstoječi objekt je opremljen z gospodarsko in komunalno infrastrukturo. Ima urejene priključke na vodovod, fekalno in meteorno kanalizacijo,

elektro omrežje, plinsko omrežje, telekomunikacijska omrežja (telekom, širokopasovno omrežje, kabelska tv) in telekomunikacijsko anteno. Dostopi do objekta so urejeni neposredno iz Tovarniške ulice (LK 192581). Parkirišča za potrebe objekta so na neurejenih, makadamskih parkiriščih vzhodno in zahodno od obstoječega objekta ter na drugi strani ceste.

Zemljišča za gradnjo so v lasti investitorja, to je Občine Krško. Zemljišča, na katerih se bo izvajala gradnja, so parc. št. 208/5, 851, 208/8, 208/10, 951/3 in 857, vsa k.o. 1316 – Stara vas.



Slika 5: Zemljišča, na katerih se bo izvajala gradnja

Zunaj območja zemljišč za gradnjo, se nahaja parc. št. 189/85, k.o. 1316 – Stara vas. Na njej se izvede priključek vodovoda po projektu Rekonstrukcija lokalne ceste LC 191-111 krški most - Vrbina - Stari Grad – prestavitev in zaščita komunalnih in energetskih vodov (izdelovalec Savaprojekt d.o., št. 09143-00, dec. 2013). Zemljišče je po lastništvu opredeljeno kot javno dobro. PGE Krško opravlja preventivne in operativne naloge varstva pred požarom ter zaščito in reševanje ob naravnih in drugih nesrečah na območju Občine Krško. Z razvojem enote in prevzemom novih nalog so postale prostorske zmogljivosti premajhne in že moteče vplivajo na izvajanje nalog. Zaradi navedenega je potrebno na obstoječem delu objekta, ki se ga bo ohranilo, opraviti vzdrževalna dela, dozidati obstoječi objekt ter urediti zunanje površine. Nahaja se v enoti urejanja prostora KRŠ 103, njegova razširitev pa je predvidena tudi na območju enote urejanja prostore KRŠ 036. Območje PGE predstavlja prostorsko funkcionalno celoto, zato se je izdelalo OPPN, na podlagi pogojev in usmeritev odloka OPN.

Projekt Prizidek in prenova gasilskega doma PGE Krško je zaradi potrebe po nemotenem delovanju PGE Krško, razdeljen na tri faze. V prvi fazi se bo zgradil severovzhodni prizidek, v drugi fazi se bodo izvedla vzdrževalna dela na obstoječem delu objekta (prostori uprave v nadstropju in garaže za gasilska vozila PGE Krško), v tretji fazi pa odstranitev starejšega dela gasilskega doma (prostori PGD Videm ob Savi) in izgradnja jugozahodnega prizidka.

Glavno vodilo oblikovanja objekta so čim krajše poti, tako v horizontalni, kot v vertikalni smeri ter neoviran izvoz intervencijskih vozil na obvoznico in na most ter s tem, v primeru alarma, zagotovljen minutni izvoz.

Obstoječi objekt gasilskega doma PGE Krško in PGD Videm ob Savi je sestavljen iz dveh delov. Dimenzioniran je za 40 gasilcev. V starejšem, enoetažnem delu objekta, ki je bil zgrajen leta 1965, so prostori PGD Videm ob Savi in centrala PGE Krško. V njem se nahajajo garaže za 4 gasilska vozila (del garaž je z medetažami preurejenih v skladišča), dispečer PGE Krško, skupni prostori za gasilce, skladišča, pisarna, toplotna postaja, tehnični prostor in skupni prostor PGD Videm ob Savi, ki ima svoj vhod. Konstrukcijsko je sestavljen iz AB okvirjev in zidanih sten debelin 40 cm ter 25 cm. Objekt ima ravno streho, sestavljeno iz montažnih AB plošč. Višji del objekta je visok 5,2 m, nižji pa 3,4 m. Dimenzija tlorisa objekta je 28,6 m x 16,1 m. Ta del objekta se bo odstranil v tretji fazi projekta, na njegovem mestu pa se bo zgradil nov prizidek.

Drugi del objekta je zasnovan kot dvoetažni industrijski objekt. Zgrajen je bil leta 1985. V pritličju se nahaja garaža za 7 gasilskih vozil, soba za počitek in skladišča. V nadstropju je umeščena uprava PGE Krško, arhiv, predavalnica, fitnes in garderoba za gasilce. Ta del objekta se bo v drugi fazi projekta prenovilo z vzdrževalnimi deli. Dimenzije tega dela objekta, na katerem se bodo izvajala vzdrževalna dela, so 29,7 m x 16,5 m, višina pa je 11,6 m. Objekt je zgrajen iz montažnih AB elementov. Konstrukcijo sestavljajo vertikalni AB stebri, horizontalni AB nosilci, medetažna plošča iz rebrastih T AB plošč ter montažnih AB plošč, ki so podprta s kovinsko pod konstrukcijo. Zunanje stene so iz AB T plošč, ki potekajo preko obeh etaž, do strehe objekta. Streha je konstrukcijsko sestavljena iz AB nosilcev in ojačilnih reber, ki sestavljajo dvokapnico v naklonu 17°. Garaža je glede na svetlo višino razdeljena na dva dela. Višina višje garaže je 4,4 m (etažna višina 4,7 m), višina nižje, katere strop je iz AB T plošč, pa je 3,9 m (etažna višina 4,6 m). Zaradi razlike v medetažni višini, je v nadstropju na hodniku narejena premostitvena klančina. Na severozahodni fasadi, proti cesti, je na objektu obešen kovinski nadstrešek, ki se bo nadomestil z novim nadstreškom.

FAZA 1: SEVEROVZHODNA PRIZIDAVA

PROGRAMSKA ZASNOVA

V prvi fazi se bo zgradil prizidek na severovzhodni strani obstoječega objekta, kjer se trenutno nahaja neurejeno makadamsko parkirišče.

Dozidava je programsko organizirano tako, da ga v celoti zaseda 24 urna operativna gasilska služba. Centrala je postavljena takoj ob severovzhodno stran obstoječega objekta PGE, je izzidana in s tem izpostavljena, da omogoča dober pregled na obvoznico, most in dvorišče. S tako umestitvijo centrale, so omogočene kratke in direktne povezave gasilcev na nivoju pritličja v neposredni bližini garažnih boksov intervencijskih vozil. Prizidava in garažni del obstoječega objekta sta v pritličju povezana preko glavnega povezovalnega hodnika, ki poteka vzdolž prizidka. Centralo sestavlja del s komandnim pultom, dnevni center (kuhinja, jedilnica s skupnim prostorom), mini OKC – komunikacijski prostor ter intervencijsko garderobo s pralnico in sušilnico. Ob glavnem vhodu za stranke je prostor vodje izmene s sobo za razgovore, v neposredni bližini pa servis gasilnih aparatov ter polnilnica dihalnih aparatov. Nasproti vhoda je glavno stopnišče operativnega dela, ob katerem je urejen izhod na območje poligona. Tako je vzpostavljena glavna prečna komunikacijska povezava med prostorom pred vhodom v gasilski

dom in območjem poligona. Pri stopnišču je vzpostavljen tudi prehod v prostore za potrebe zunanje vadbe na poligonu (sanitarni prostori in umivalnica za moške in ženske). Na vzhodni strani objekta je garaža za osebna vozila s prostorom za servis.

Nadstropje severovzhodne prizidave je od nadstropja osrednjega, obstoječega objekta, nivojsko nižje za cca. 1,2 m. Zato je na hodniku nadstropja predvideno stopnišče, ki povezuje prizidavo z obstoječim objektom. Nadstropje je namenjeno operativni službi PGE. Tu se nahajajo garderoba s službenimi oblekami, umivalnici za gasilce in gasilke, sobe za počitek ter apartma za gasilca gosta in soba namenjena gasilkam. Ob glavni komunikaciji je pozicioniran gasilski drog, na vzhodni strani objekta pa telovadnica s trim kabinetom, fitnes ter večji prostor za skupinske vadbe.

TEHNIČNE ZNAČILNOSTI PREDVIDENE GRADNJE

Dimenzije objekta: 32,5 m x 16,5 m. Prizidek se delno zalomi in ima izzidek. Dolžina severovzhodnega prizidka je krajša za 0,5 m od predvidene v OPPN zaradi napačnih dimenzij obstoječega objekta v OPPN. Skupen horizontalni gabarit objekta ustreza predvidenemu v OPPN. Višina objekta je 7,9m - vertikalni gabarit P+1.

Konstrukcija severovzhodne prizidave bo iz armiranega betona. V garaži in telovadnici so zaradi večjih razponov predvideni vertikalni AB nosilci, ki so z nosilnimi stenami povezani preko horizontalnih AB nosilcev. Talna in medetažna plošča bosta izvedeni kot AB talna plošča, streha pa bo narejena kot ravna obrnjena pohodna streha. Za streho je predvidena izvedba AB plošče z 2% naklonom. Finalni sloj strešne konstrukcije bo PVC strešna kritina. Fasada bo narejena kot kontaktna fasada z zaključnim slojem. Vzдолž celotne prizidave je medetažna plošča konzolno podaljšana v nadstrešek, ki poteka pod kotom, tako da poveže prizidavo z obstoječim objektom. Nadstrešek bo izveden kot balkon s parapetnim zidom. Na nadstrešek in na zunanjo AB steno bo pritrjen drog za anteno. Nahajal se bo v bližini dispečerja, ob stiku med severovzhodno prizidavo in obstoječim delom objekta.

Prizidava bo toplotno izolirana s fasado iz mineralne volne, debeline 20 cm. Fasada bo ometana in fino zaribana z akrilnim nanosom. Vse notranje stene bodo grobo in fino ometane ter pleskane s poldisperzijskimi barvami. Stropovi bodo zglajeni in slikani z visoko pokrivno zidno barvo. Stene v sanitarijah in kuhinjah bodo obložene s keramičnimi ploščicami.

Finalni tlaki bodo omogočali hitro in popolno čiščenje. Uporabljeni bodo nedrseč PVC finalni tlak, epoksi razlivna masa in keramika. V prostorih, kot so telovadnica in fitnes pa bo uporabljena telovadna podloga.

Mavčnokartonske predelne stene bodo sestavljene iz dvojnih plošč, z vmesno zvočno in toplotno izolacijo. Stene so pritrjene na pomožno konstrukcijo iz vertikalnih in horizontalnih nosilcev.

Zunanje stavbno pohištvo bo iz 7 komornih PVC profilov, s trojno zasteklitvijo. Notranje stavbno pohištvo bo lesene izvedbe z lesenimi podboji – po zgledu obstoječega notranjega stavbnega pohištva, ki se ne bo zamenjalo (obstoječ objekt – faza 2). Vratna krila bodo laminirana in opremljena s tremi nasadili ter cilindrično ključavnico. Pri večjih zasteklitvah, steklenih stenah so predvideni ALU profili. Vhodna vrata v garaže so hitrotekoča dvizna sekcijška. Stopniščne ograje v objektu bodo iz nerjavečega jekla.

Na severozahodni fasadi, v bližini stika med severovzhodno prizidavo in obstoječim objektom bo umeščen drog z antenami, ki bo zaradi tehničnih specifikacij telekomunikacijskih anten, segal 8 m nad sleme obstoječega objekta. Višina droga z anteno bo 19,6 m nad tlemi, oz. na 179,7 n. m. v.

Objekt je projektiran, bo izveden ter vzdrževan tako, da bo stavbo ščitil pred prodorom vlage v notranjost objekta ter pred navlaževanjem materialov ali gradbenih konstrukcij, ki bi jih vlaga lahko poškodovala ali poslabšala njihove lastnosti do te mere, da bi bila ogrožena zanesljivost stavbe.

Okoli objekta je ustrezno projektirana ureditev terena in odvajanje meteorne vode, da ni ogroženo prodiranje vode v stavbo. Vsi deli sistema za odvajanje voda ter vodovodnega in kanalizacijskega omrežja bodo grajeni tako, da bo onemogočeno zadrževanje oz. zadrževanje vode. Prav tako bodo v ogrevanih prostorih cevi ustrezno izolirane, da se prepreči kondenzacija zračne vlage na njihovi zunanji površini.

Vse podrobnosti so razvidne iz priloženih načrtov ter sestave tlakov in konstrukcij, ki so napisani v legendah priloženih načrtov. Podrobne tehnične rešitve in detajli so opisane v projektu za izvedbo.

Tabela 10: Prostor pritičja v 1. fazi

PROSTOR	NAMEMBNOST	FINALNI TLAK	m ²
P1.1	Vhod, predprostor	PVC, nederseč	6,0
P1.2	Povezovalni hodnik	PVC, nederseč	38,7
P1.3	Podstopnišče	PVC, nederseč	5,0
P1.4	Povezovalni hodnik	Epoxy razlivna masa	9,5
P1.5	Povezovalni hodnik	PVC, nederseč	21,4
P1.6	Drog	PVC, nederseč	1,2
P1.7	Pralnica in sušilnica	Keramika	19,3
P1.8	Intervencijska oblačila	Keramika	32,1
P1.9a	Poligon garderoba m,	Keramika	13,8
P1.9b	Poligon tuš m	Keramika	1,8
P1.9c	Poligon WC m	Keramika	7,9
P1.9d	Poligon garderoba ž	Keramika	10,7
P1.9e	Poligon WC ž	Keramika	1,8
P1.9f	Poligon tuš ž	Keramika	2,0
P1.10	Polnilnica dihalnih aparatov	Epoxy razlivna masa	21,4
P1.11	Polnilnica praha	Epoxy razlivna masa	5,9
P1.12	Garaža za osebna vozila	Epoxy razlivna masa	123,5
P1.13	Servis ga	Epoxy razlivna masa	28,3
P1.14	Skladišče ga	Epoxy razlivna masa	8,4
P1.15	Soba za razgovor	PVC	9,6
P1.16	Pisarna vodje izmene	PVC	14,3
P1.17	WC ž	Keramika	6,0
P1.18	WC m	Keramika	5,1
P1.19	Dispečer	PVC	22,1
P1.20	Mini oko, komunikacijski prostor	PVC	8,0
P1.21	Skupni prostor - kuhinja, jedilnica, prostor za druženje	PVC	56,1

SKUPAJ neto notranje površine pritičja (P1) PGE KRŠKO FAZA 1: 479,9 m²

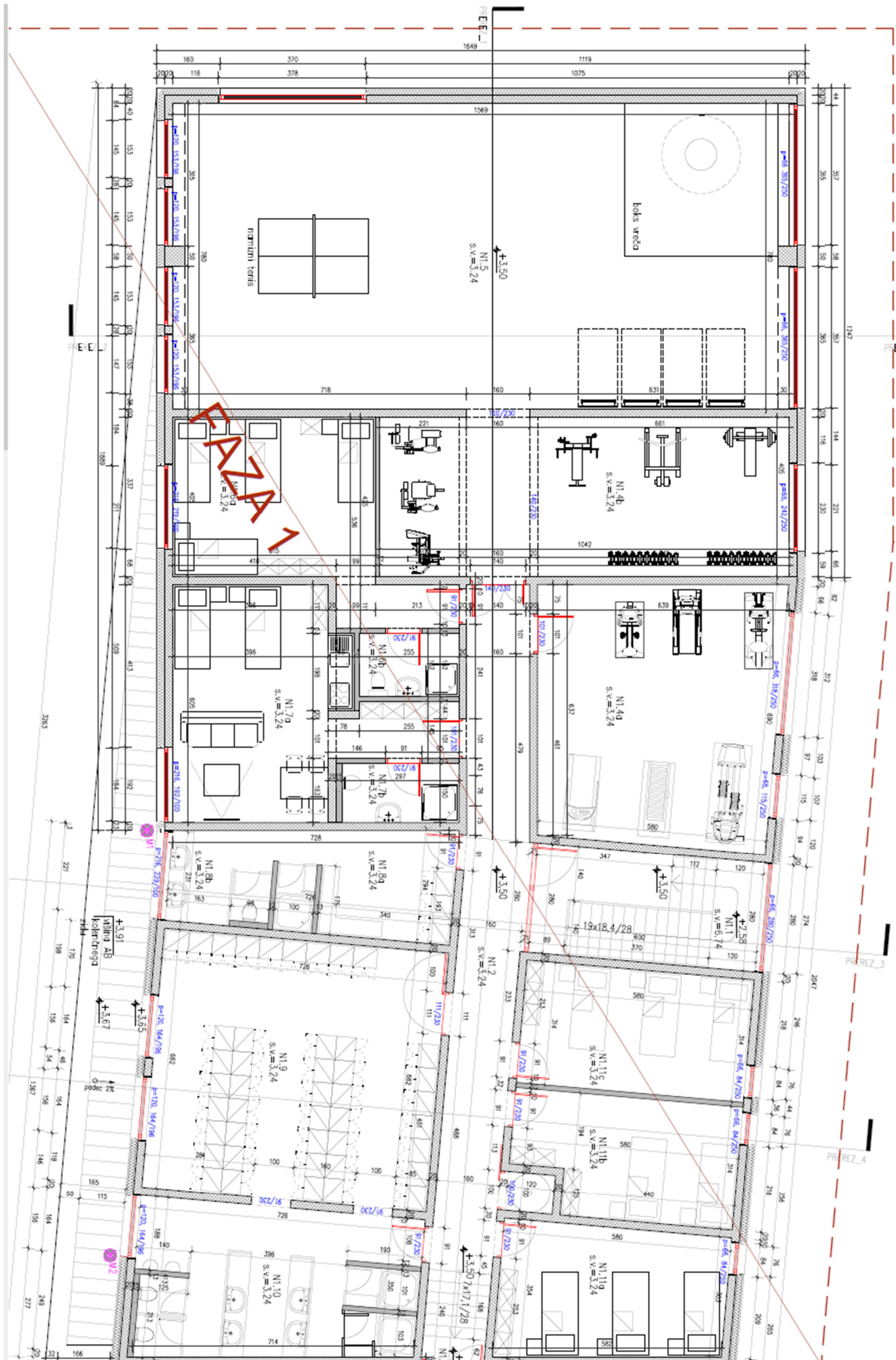


Slika 6: Tloris priljučnih prostorov v 1. fazi

Tabela 11: Prostor 1. nadstropja v 1. fazi

PROSTOR	NAMEMBNOST	FINALNI TLAK	m ²
N1.1	Stopnišče	PVC, nederseč	10,0
N1.2	Povezovalni hodnik	PVC, nederseč	37,3
N1.3	Stopnice	PVC, nederseč	4,3
N1.4a	Trim kabinet	Telovadna podloga	40,4
N1.4b	Fitnes	Telovadna podloga	42,5
N1.5	Telovadnica	Telovadna podloga	122,1
N1.6a	Gasilke, apartma	PVC	24,6
N1.6b	Gasilke, kopalnica	Keramika	4,1
N1.7a	Gasilci gostje, apartma	PVC	29,8
N1.7b	Gasilci gostje, kopalnica	Keramika	4,5
N1.8a	Garderoba za gasilke	Keramika	9,5
N1.8b	Umivalnica za gasilke	Keramika	9,0
N1.9	Garderoba za gasilce	Keramika	48,5
N1.10	Umivalnica za gasilce	Keramika	26,7
N1.11a	Soba za počitek 1	PVC	19,1
N1.11b	Soba za počitek 2	PVC	16,5
N1.11c	Soba za počitek 3	PVC	18,2

SKUPAJ neto notranje površine nadstropja (N1) PGE KRŠKO FAZA 1: 467 m²



Slika 7: Tloris prostorov prvega nadstropja v 1. fazi

FAZA 2: OBNOVA OBSTOJEČEGA OBJEKTA Z VZDRŽEVALNIMI DELI PROGRAMSKA ZASNOVA

V pritličju osrednjega, obstoječega objekta, ostanejo garaže za gasilska vozila. Obstoječa skladišča se deloma preuredi v tehnične prostore (elektro prostor, agregat in kotlovnica), ter razširi preko prostora za počitek v garažo. V zadnjem delu garaže, v jugovzhodnem delu pritličja, se bo s trojnim prebojem skozi zunanjo steno uredila kadielnica in prehod na območje poligona. Vhod na obstoječe stopnišče se prestavi v garažo. Na vzhodni strani bo narejen preboj skozi zunanjo steno, da se bo vzpostavila komunikacijska povezava med gasilsko centralo v severovzhodni prizidavi in garažami za gasilska vozila v osrednjem, obstoječem objektu. Na zahodni strani ostane prost prehod, ki bo služil kot povezava z jugozahodnim prizidkom.

V nadstropju stavbe se odstrani fitness, garderobo za gasilce in del sanitarnih prostorov. Prostor nekdanjega fitnesa in predavalnice se združi v večjo predavalnico s kapaciteto za cca 70 ljudi, v enem delu pa uredi sejno sobo. Na mestu garderobe se umesti pisarno, pisarno z arhivom in prostor za čistilko. V manjšem fitnessu se predvidi pisarno, arhiv pa se prestavi v sosednji prostor, da se sprost prostor za povezavo z severovzhodno prizidavo. Na zahodni strani objekta se bo s prebojem, preko povezovalnega hodnika vzpostavila povezava z jugozahodnim prizidkom.

TEHNIČNE ZNAČILNOSTI OBSTOJEČE KONSTRUKCIJE IN OPIS VZDRŽEVALNIH DEL

Dimenzije objekta: 30,3 m x 16,8 m. Dolžina in širina obstoječega dela gasilskega doma se razlikujeta od dimenzij v OPPN zaradi napačnih dimenzij obstoječega objekta v OPPN. Skupen horizontalni gabarit objekta ustreza predvidenemu v OPPN. Višina objekta je 11,6m - vertikalni gabarit P+1.

Obstoječi del gasilskega doma PGE Krško se bo obnovilo z vzdrževalnimi deli. V tem delu objekta bodo izvedena vzdrževalna dela na obstoječi nosilni konstrukciji, preuredilo se bo določene prostore, zamenjalo notranje stavbno pohištvo itd. Izvedla se bo tudi zamenjava električnih in telekomunikacijskih vodov in napeljav, prenova strojne opreme ter prenova preostale napeljave infrastrukturnih vodov v objektu. Zaradi programskih in funkcionalnih povezav s prizidavama, se bo izvedlo nekaj prebojev skozi obstoječo nosilno konstrukcijo. Preboji se bodo izvedli tako, da ne bodo vplivali na statičnost obstoječih zunanjih sten. Doda se tudi nekaj pregradnih sten, ki pa na obstoječo konstrukcijo ne vplivajo. Ker obstoječa stavba ni toplotno izolirana, se jo bo izoliralo po njenem celotnem obodu. Konstrukcija obstoječega objekta se tako, razen posameznih prebojev ne spreminja. Stavbni volumen obstoječega dela objekta bo ostal v enakem obsegu. Konstrukcija objekta je montažno skeletna, iz AB. Sestavljena je iz AB stebrov, AB nosilcev, AB rebrastih T plošč, montažnih AB plošč itd. Talna plošča je narejena iz AB betona, izvedena v 1% naklonu. Finalni tlak v pritličju je iz litega asfalta. Po sredini garaže poteka kanaleta, katere vrh je za 5 cm nižji od višine finalnega tlaka pritličja. Medetažna plošča je nad garažo z nižjo višino narejena iz rebrastih AB plošč. Nad garažo z višjim stropom pa je izvedena z montažnimi AB ploščami, ki so dodatno podprte s kovinsko pod konstrukcijo, ki nosi tudi garažna sekcijnska vrata. Zunanje stene objekta so iz rebrastih AB plošč, ki potekajo preko obeh etaž, do strehe stavbe. Streha je konstrukcijsko sestavljena iz AB nosilcev in ojačilnih reber, ki sestavljajo dvokapnico v naklonu 17°. Obstoječi obešeni, kovinski nadstrešek se odstrani in se po končani gradnji zahodnega prizidka, nadomesti z novim, ki bo povezal stavbni celoten stavbni volumen gasilskega doma PGE Krško.

Obstoječo fasado, pobarvane rebraste AB plošče, pri katerih ni toplotne izolacije, se izolira in izvede kontaktno fasado z zaključnim slojem. Fasada bo toplotno izolirana z mineralno volno v

debelini 20 cm ter z ekstrudiranim polistirenom, debeline do 10 cm. V nadstropju objekta bo nad zaključni sloj kontaktne fasade na objekt obešena fasada iz perforirane pločevine, ki bo delovala kot povezovalni člen stavbnih volumnov obstoječega objekta in jugozahodnega prizidka.

Novi finalni tlaki bodo omogočali hitro in popolno čiščenje. Uporabljeni bodo nedrseč PVC finalni tlak, epoksi razlivna masa in keramika. Večji del finalnih oblog v nadstropju obstoječega objekta se zamenja. Ostanje finalni tlaki v obstoječih pisarnah, kjer je uporabljena tekstilna finalna obloga.

Novo Mavčno-kartonske predelne stene bodo sestavljene iz dvojnih plošč, z vmesno zvočno in toplotno izolacijo. Stene bodo pritrjene na pomožno konstrukcijo iz vertikalnih in horizontalnih nosilcev.

Zunanje stavbno pohištvo je iz PVC in se ne bo nadomeščalo. Ostanje tudi garažna sekcijka vrata. Novo notranje stavbno pohištvo bo lesene izvedbe z lesenimi podboji – po zgledu obstoječega notranjega stavbnega pohištva, ki se ne menja. Vratna krila so laminirana in opremljena s tremi nasadili ter cilindrično ključavnico. Pri večjih zasteklitvah, steklenih stenah so predvideni ALU profili.

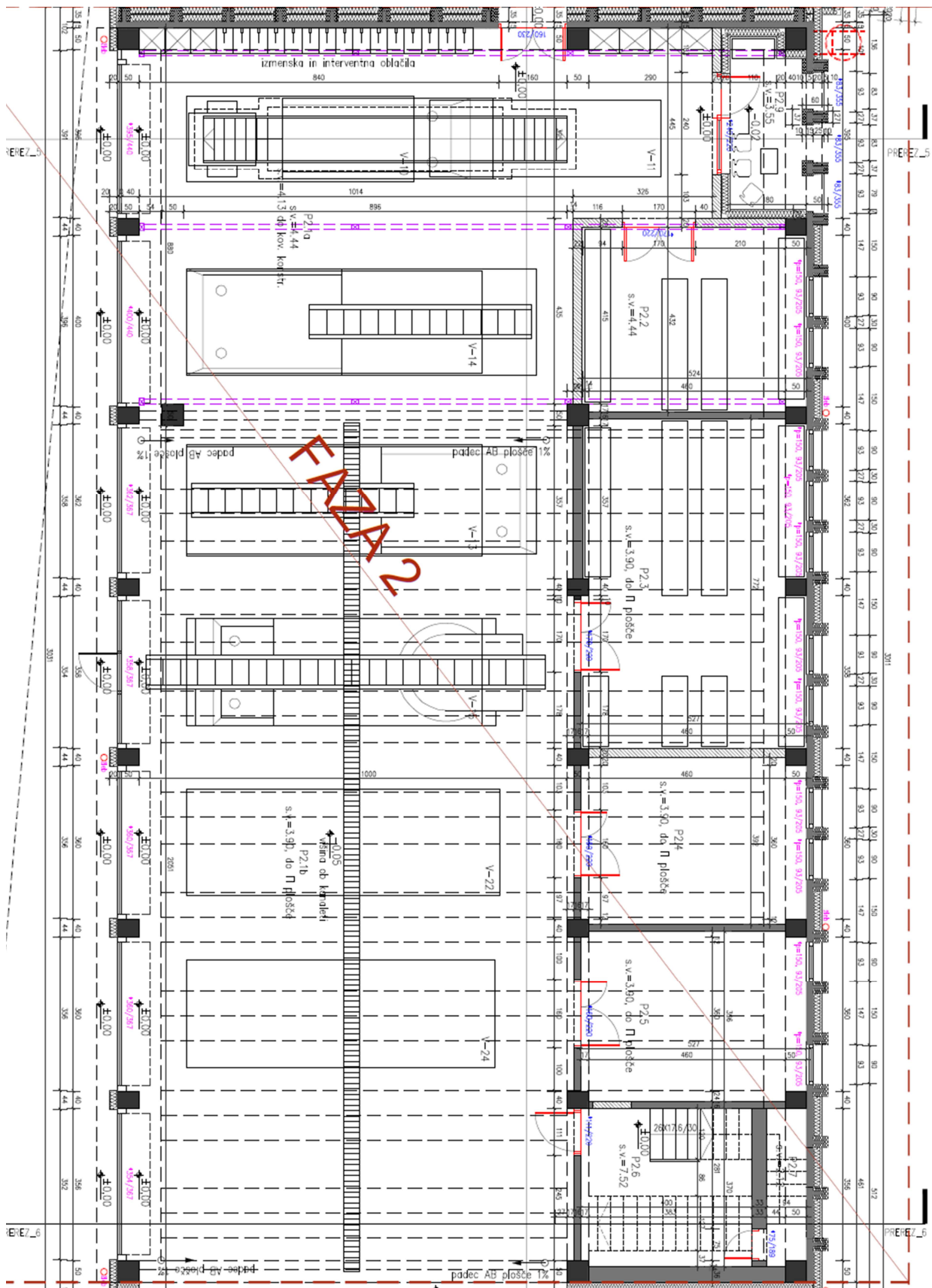
Objekt bo vzdrževan tako, da v stavbi ne bo prišlo do prodora vlage v notranjost objekta ter navlaževanja materialov ali gradbenih konstrukcij, ki bi jih vlaga lahko poškodovala ali poslabšala njihove lastnosti do te mere, da bi bila ogrožena zanesljivost stavbe.

Okoli objekta je ustrezno projektirana ureditev terena in odvajanje meteorne vode, da ne bo prišlo do prodiranja vode v stavbo. Vsi deli sistema za odvajanje voda ter vodovodnega in kanalizacijskega omrežja bodo grajeni oziroma prenovljeni tako, da bo onemogočeno zadrževanje vode. Nove in prenovljene cevi znotraj objekta pa bodo ustrezno izolirane, da se prepreči kondenzacija zračne vlage na njihovi zunanji površini.

Vse podrobnosti so razvidne iz priloženih načrtov ter sestave tlakov in konstrukcij, ki so napisani v legendah priloženih načrtov. Podrobne tehnične rešitve in detajli bodo opisani v projektu za izvedbo.

Tabela 12: Pritlični prostori v 2. Fazi

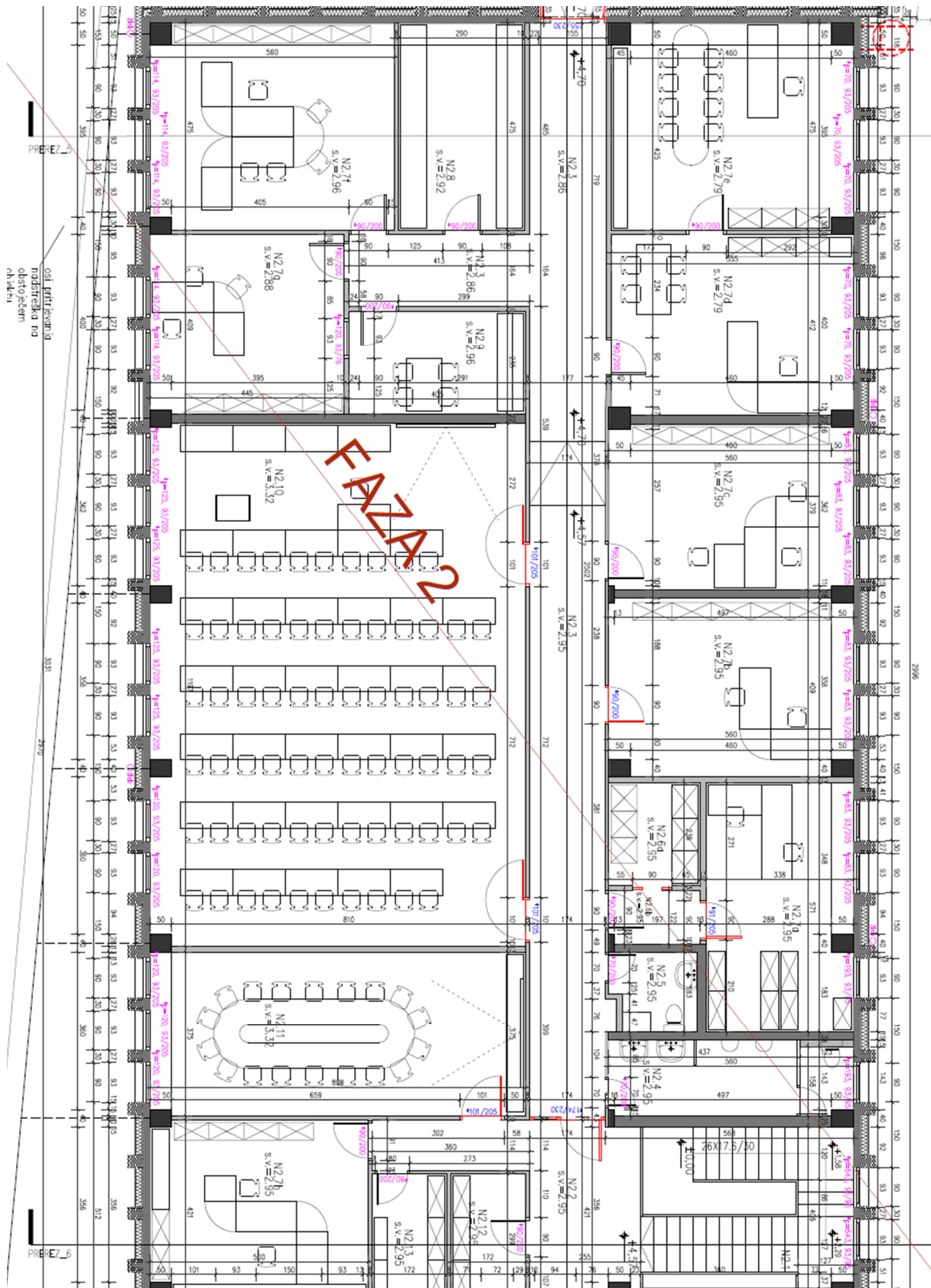
PROSTOR	NAMEMBNOST	OBSTOJEČ FINALNI TLAK	NOV FINALNI TLAK	m ²
P2.1a	Obstoječa garaža 1, višji strop	Liti asfalt		108,3
P2.1b	Obstoječa garaža 2, nižji strop	Liti asfalt		224,0
P2.2	Skladišče 1		Epoxy razlivna masa	22,5
P2.3	Skladišče 2		Epoxy razlivna masa	40,2
P2.4	Elektro prostor in agregat		Epoxy razlivna masa	20,4
P2.5	Kotlovnica		Epoxy razlivna masa	20,6
P2.6	Stopnišče		PVC, nedrseč	14,8
P2.7	Podstopnišče		Asfalt	3,7
P2.8	Kadilnica		Asfalt	7,7
SKUPAJ neto notranje površine pritličja (P2) PGE KRŠKO FAZA 2:				462,2 m²



Slika 8: Tloris pritličja 2. faza

Tabela 13: Prostori 1. nadstropja v 2. Fazi

PROSTOR	NAMEMBNOŠT	OBSTOJEČ FINALNI TLAK	NOV FINALNI TLAK	m ²
N2.1	Stopnišče			PVC, neдрseč
N2.2	Povezovalni hodnik			PVC, neдрseč
N2.3	Povezovalni hodnik			PVC, neдрseč
N2.4	WC m		Keramika	
N2.5	WC ž		Keramika	
N2.6a	Shramba za čistila			Keramika
N2.6b	Predprostor			Keramika
N2.7a	Pisarna z arhivom			Keramika
N2.7b	Pisarna, vodja splošne službe			Tekstil
N2.7c	Pisarna, računovodstvo		Tekstil	
N2.7d	Pisarna, tajništvo		Tekstil	
N2.7e	Pisarna, direktor		Tekstil	
N2.7f	Pisarna, vodja operative		Tekstil	
N2.7g	Pisarna, vodja preventivne službe		Tekstil	
N2.7h	Pisarna			Tekstil
N2.8	Arhiv			PVC
N2.9	Čajna kuhinja			PVC
N2.10	Predavalnica			PVC
N2.11	Sejna soba			PVC
N2.12	Shramba 1		PVC	
N2.13	Shramba 2		PVC	
SKUPAJ neto notranje površine nadstropja (N2) PGE KRŠKO FAZA 2:				443,6 m²



Slika 9: Tloris 1. nadstropja v 2. fazi

FAZA 3: ODSTRANITEV STAREJŠEGA DELA PGE KRŠKO IN JUGOZAHODNA PRIZIDAVA

V fazi tri se bo izvedla odstranitev starejšega dela gasilskega doma PGE Krško, v katerem so prostori PGD Videm ob Savi. Na njegovem mestu se bo zgradil jugozahodni prizidek, v katerem se bodo umestile nove garaže za gasilska vozila ter prostori za PGD Videm ob Savi in Civilno zaščito Krško. V sklopu zunanje ureditve se na mestu obstoječega neurejenega parkirišča uredi parkirišče z dvanajstimi parkirnimi mesti.

ODSTRANITEV STAREJŠEGA DELA GASILSKEGA DOMA PGE KRŠKO

Izvede se rušitev starejšega dela, ki je bil zgrajen leta 1965. Dimenzije tlorisa objekta, ki se bo rušil je 28,6 m x 16,1 m. Višji del objekta je visok 5,2 m, nižji pa 3,4 m. Odstrani se cca. 980 m³ gradbenega materiala.

PROGRAMSKA ZASNOVA

V pritličju jugozahodne prizidave bodo 4 nove garaže za gasilska vozila PGE Krško in garaža za dva gasilska kombija od PGD Videm ob Savi. Del garaže PGE Krško bo preurejen z medetažo, ki je namenjena za shrambo potapljaške opreme. Pod njo se nahajata delavnica in zunanja pralnica potapljaške opreme. Pralnica je urejena v izdolbenem volumnu objekta prizidka. Prostori PGD Vidma ob Savi so ločeni od prostorov PGE Krško. Poleg garaže za gasilska kombija ima v pritličju PGD Videm ob Savi še skladišče in ločen vhod s stopniščem, ki v objektu povezuje pritličje z nadstropjem. Prizidek je z osrednjim objektom PGE Krško povezan preko večje odprtine, ki povezuje garaže PGE Krško

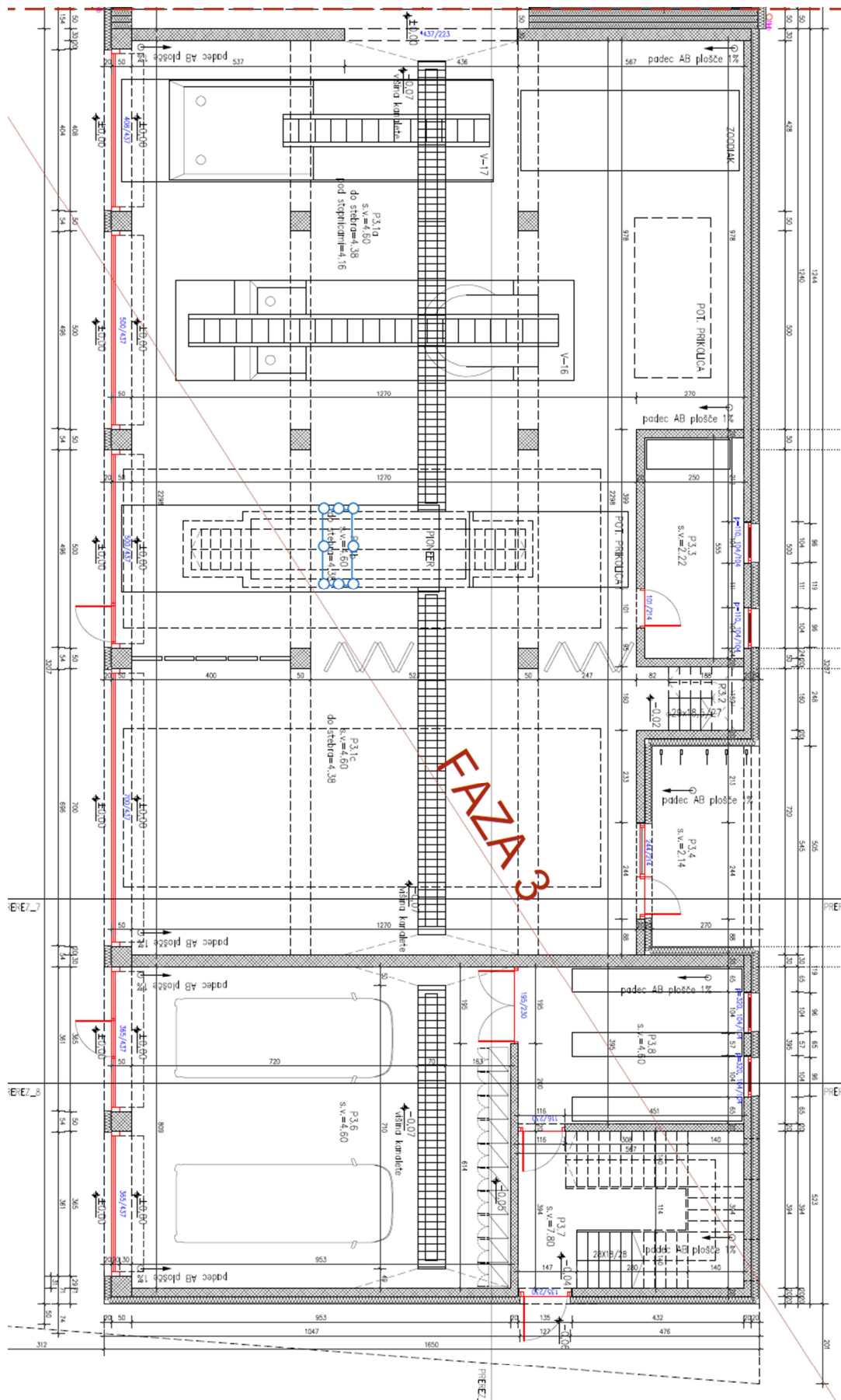
Nadstropje jugozahodnega prizidka je namenjeno uporabi PGD Videm ob Savi in Civilni zaščiti Krško. Za PGD Videm ob Savi bodo namenjene 4 pisarne in skupen prostor kapacitete za 40 ljudi. V sklopu skupnega prostora sta še kuhinja in skladišče. Za potrebe Civilne zaščite pa so predvidene 4 pisarne, salon ter manjši skupni prostor. Med prostore Civilne zaščite in osrednjim objektom PGE Krško, je v nadstropju umeščen atrij z ozelenjeno pohodno streho. Namenjen je osvetlitvi prostorov v nadstropju osrednjega dela PGE Krško in jugozahodnega prizidka, na njunem stiku, kjer drugače nebi bilo mogoče zagotoviti naravne svetlobe. Na severozahodni strani nadstropja prizidka, nad garažo PGD Vidma ob Savi, je izvzet del volumna objekta. Na tem mestu je umeščena pohodna, ozelenjena streha. V nadstropju bo prizidek povezan z osrednjim objektom preko povezovalnega hodnika, ki poteka vzdolž celotnega prizidka.

V sklopu zunanje ureditve se uredi parkirišče z 12 parkirnimi mesti, jugozahodno od prizidka.

Tabela 14: Pritlični prostori v 3. Fazi

PROSTOR	NAMEMBNOST	FINALNI TLAK	m ²
P3.1a	Garaža 1	Epoxy razlivna masa	157,6
P3.1b	Garaža 2, suha steza	Epoxy razlivna masa	72,1
P3.1c	Garaža 3, mokra steza	Epoxy razlivna masa	99,7
P3.2	Stopnišče	PVC, nederseč	3,0
P3.3	Delavnica	Epoxy razlivna masa	13,9
P3.4	Pralnica potapljaške opreme	Asfalt	13,1
P3.5	Shramba potapljaške opreme	PVC, nederseč	34,6
P3.6	PGD Videm - garaža	Epoxy razlivna masa	81,2
P3.7	PGD Videm - vhod in stopnišče	PVC, nederseč	22,6
P3.8	PGD Videm - skladišče	PVC, nederseč	22,6
P3.1a	Garaža 1	Epoxy razlivna masa	157,6
P3.1b	Garaža 2, suha steza	Epoxy razlivna masa	72,1
P3.1c	Garaža 3, mokra steza	Epoxy razlivna masa	99,7
P3.2	Stopnišče	PVC, nederseč	3,0
P3.3	Delavnica	Epoxy razlivna masa	13,9
P3.4	Pralnica potapljaške opreme	Asfalt	13,1
P3.5	Shramba potapljaške opreme	PVC, nederseč	34,6
P3.6	PGD Videm - garaža	Epoxy razlivna masa	81,2
P3.7	PGD Videm - vhod in stopnišče	PVC, nederseč	22,6
P3.8	PGD Videm - skladišče	PVC, nederseč	22,6
P3.1a	Garaža 1	Epoxy razlivna masa	157,6

SKUPAJ neto notranje površine pritličja (P3) PGE KRŠKO FAZA 3: 487,1 m²

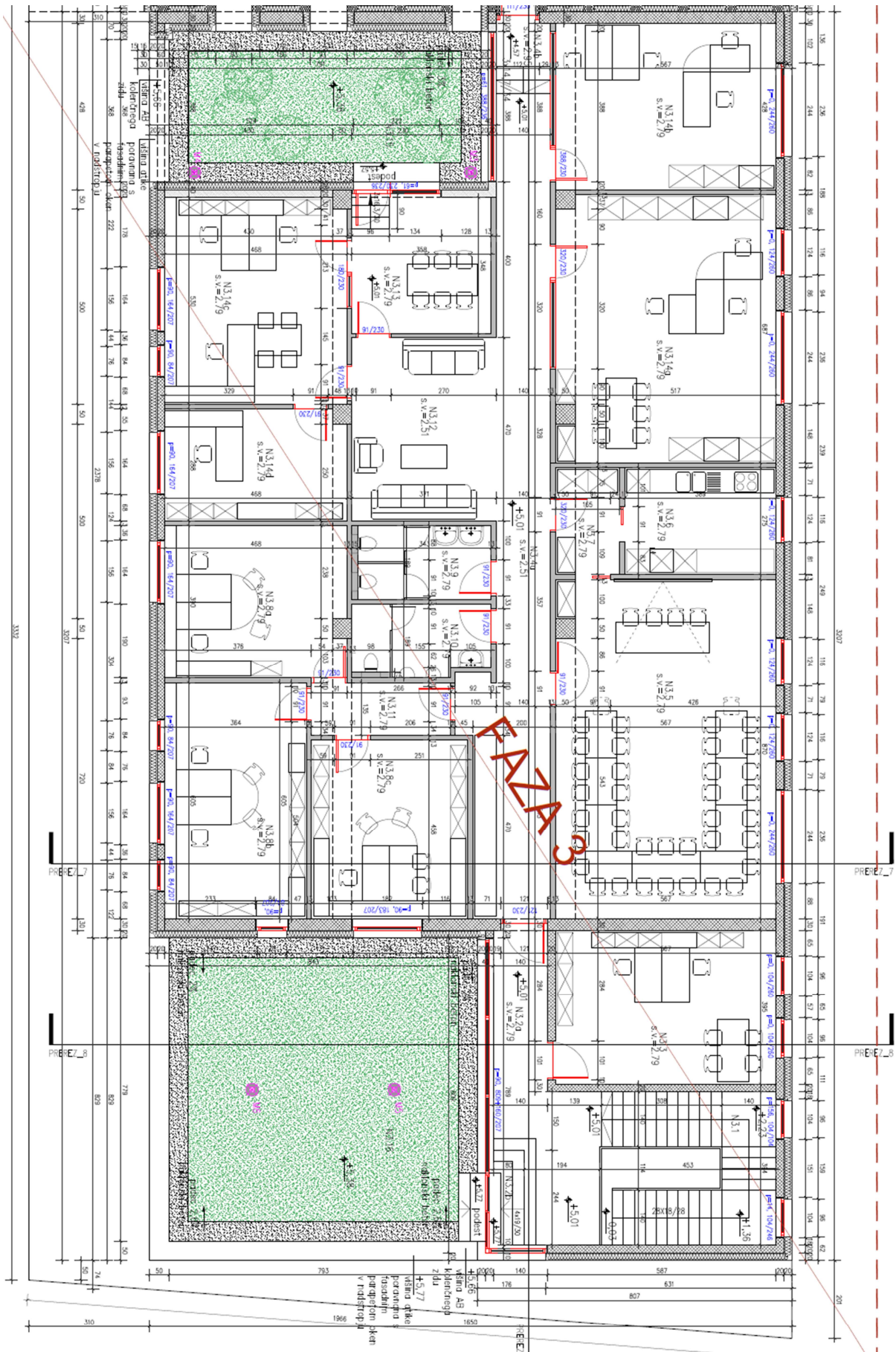


Slika 10: Toris pritličja v 3. fazi

Tabela 15: Prostor 1. nadstropja v 3. Fazi

PROSTOR	NAMEMBNOST	FINALNI TLAK	m ²
N3.1	PGD Videm - stopnišče	PVC, nedrseč	13,7
N3.2a	PGD Videm - povezovalni hodnik	PVC, nedrseč	15,1
N3.2b	PGD Videm - stopnišče, izhod na teraso	PVC, nedrseč	3,5
N3.3	PGD Videm - pisarna 1	Tekstil	22,6
N3.4a	Povezovalni hodnik	PVC, nedrseč	34,9
N3.4b	Stopnišče, povezava z obstoječim objektom	PVC, nedrseč	2,8
N3.5	PGD Videm - skupinski prostor	PVC	49,1
N3.6	PGD Videm - kuhinja	PVC	10,7
N3.7	PGD Videm - shramba	PVC	4,8
N3.8a	PGD Videm - pisarna 2	Tekstil	18,0
N3.8b	PGD Videm - pisarna 3	Tekstil	22,0
N3.8c	PGD Videm - pisarna 4	Tekstil	18,4
N3.9	WC ž	Keramika	6,5
N3.10	WC m	Keramika	6,3
N3.11	PGD Videm - hodnik	PVC, nedrseč	5,2
N3.12	Civilna zaščita - salon	PVC, nedrseč	17,7
N3.13	Civilna zaščita - skupni prostor	PVC	12,8
N3.14a	Civilna zaščita - pisarna 1	Tekstil	38,5
N3.14b	Civilna zaščita - pisarna 2	Tekstil	24,3
N3.14c	Civilna zaščita - pisarna 3	Tekstil	24,8
N3.14d	Civilna zaščita - pisarna 4	Tekstil	13,3
N3.15	Civilna zaščita - atrij, pohodna in ozelenjena streha	Prod, zelenje	31,3
N3.16	PGD Videm - pohodna in ozelenjena streha	Prod, zelenje	60,9
SKUPAJ neto notranje površine nadstropja (N3) PGE KRŠKO FAZA 3:			461,1 m

Skupna NETO površina vseh faz pritličja znaša 1429,2 m², nadstropja pa 1371,7 m².



Slika 11: Tloris 1. nadstropja v 3. fazi

7 ANALIZA ZAPOSLENIH

7.1 Obstoječe stanje

Tabela 16: Število zaposlenih na dan 31.12.2018 po organizacijskih enotah

ORGANIZACIJSKA ENOTA	ŠT.ZAP.
Operativa	50
Preventiva	2
Splošna služba	3
Vodstvo in tajništvo	2
Skupaj	57

Tabela 17: Število zaposlenih po ravneh izobrazbe 31.12.2018

Raven izobrazbe	ŠTEVILO ZAPOSLENIH PO RAVNEH IZOBRAZBE							Skupaj
	I.	II.	III.	IV.	V.	VI.	VII.	
Število zaposlenih 31.12.2018				8	29	11	9	57

Tabela 18: Starostna struktura zaposlenih na dan 31.12.2018

OE	OPERATIVA IN PREVENTIVA (BREZ VODIJ SLUŽB)		VODSTVO IN SPLOŠNA SLUŽBA		SKUPAJ PGE KRŠKO	
	Število zaposlenih	Delež	Število zaposlenih	Delež	Število zaposlenih	Delež
Starostna skupina (leta)						
do 25	0	0,0%		0,0%	0	0,0%
od 25 do 30	12	23,1%		0,0%	12	20,7%
od 30 do 35	11	21,2%		0,0%	11	19,0%
od 35 do 40	10	19,2%		0,0%	10	17,2%
od 40 do 45	11	21,2%	1	20,0%	12	20,7%
od 45 do 50	5	9,6%	1	20,0%	6	10,3%
nad 50	3	5,8%	3	60,0%	6	12,1%
Skupaj	52	100,0%	5	100,0%	57	100,0%

Tabela 6 izkazuje, da je povprečna starost zaposlenega v PGE je 38 let, operativnega gasilca pa 37 let.

7.2 Predvideno stanje

Predmetna investicija ne bo vplivala na povečanje števila zaposlenih. Stanje zaposlenih pred investicijo in po zaključeni investiciji je 59.

8 OCENA VREDNOSTI PROJEKTA

8.1 Opredelitev vrste investicije

Faze	Vrsta investicije	Označi
1, 3	Novogradnja prizidka	X
2	Obnova obstoječega objekta	X
1, 2, 3	Zunanja ureditev	X
1, 3	Dobava in montaža opreme	X

8.2 Investicijski stroški

Vrednost investicije je podana na podlagi:

- Projektna dokumentacija za izgradnjo gradnje - PZI št. KGIP 2018/005; KGIP 2018/005-1/PZI; januar 2019 (KOSTAK GIP d.o.o., CKŽ 47, Krško.)
- Izkušenj investitorja s podobnimi projekti v preteklosti.

Izhodišče za stalne cene: januar 2019.

Tekoče cene so cene v času izgradnje predmetne investicije v letih 2019, 2020, 2021. Upoštevane so naslednje stopnje inflacije:

- Leto 2020 – 1,6 %,
- Leto 2021 – 1,9 %,

Vir podatkov:

- Statistični urad RS,
- UMAR, Pomladanska napoved gospodarskih gibanj 2019.
- DDV se obračunava po stopnji 22 %.

Tabela 19: Vrednost investicije v EUR po letih - stalne cene

1. FAZA - AKTIVNOST	PRED 2019	2019	2020	2021	SKUPAJ BREZ DDV	DDV	SKUPAJ Z DDV	DELEŽ
Gradbena dela		185.267,76	427.025,22		612.292,98	134.704,45	746.997,43	23,49%
Zunanja ureditev			86.822,11		86.822,11	19.100,86	105.922,97	3,33%
Elektro inštalacije			135.361,37		135.361,37	29.779,50	165.140,87	5,19%
Elektro dispečer			104.605,91		104.605,91	23.013,30	127.619,20	4,01%
Strojne inštalacije			213.336,25		213.336,25	46.933,98	260.270,23	8,18%
Notranja oprema			47.244,09		47.244,09	10.393,70	57.637,80	1,77%
Strokovni in projektantski nadzor		10.000,00	4.921,26		14.921,26	3.282,68	18.203,94	0,57%
Koordinacija iz varstva pri delu		3.666,67	1.804,46		5.471,13	1.203,65	6.674,78	0,21%
Skupaj 1. faza brez DDV	0,00	198.934,43	1.021.120,66	0,00	1.220.055,09	268.412,12	1.488.467,21	46,80%
DDV	0,00	43.765,57	224.646,55	0,00	268.412,12			
Skupaj 1. faza z DDV	0,00	242.700,00	1.245.767,21	0,00	1.488.467,21			

2. FAZA - AKTIVNOST	PRED 2019	2019	2020	2021	SKUPAJ BREZ DDV	DDV	SKUPAJ Z DDV	DELEŽ
Gradbena dela			222.035,60		222.035,60	48.847,83	270.883,43	8,52%
Zunanja ureditev			17.597,92		17.597,92	3.871,54	21.469,47	0,68%
Elektro inštalacije			59.804,74		59.804,74	13.157,04	72.961,79	2,29%
Strojne inštalacije			53.750,27		53.750,27	11.825,06	65.575,32	2,06%
Strokovni in projektantski nadzor			4.429,13		4.429,13	974,41	5.403,54	0,17%
Koordinacija iz varstva pri delu			1.624,02		1.624,02	357,28	1.981,30	0,06%
Skupaj 2. faza brez DDV	0,00	0,00	359.241,68	0,00	359.241,68	79.033,17	438.274,85	13,78%
DDV	0,00	0,00	79.033,17	0,00	79.033,17			
Skupaj 2. faza z DDV	0,00	0,00	438.274,85	0,00	438.274,85			

3. FAZA - AKTIVNOST	PRED 2019	2019	2020	2021	SKUPAJ BREZ DDV	DDV	SKUPAJ Z DDV	DELEŽ
Gradbena dela			65.656,63	616.358,78	682.015,41	150.043,39	832.058,80	26,16%
Zunanja ureditev				48.616,90	48.616,90	10.695,72	59.312,62	1,86%
Elektro inštalacije				56.440,21	56.440,21	12.416,85	68.857,06	2,16%
Rušitve			52.318,28		52.318,28	11.510,02	63.828,30	2,01%
Strojne inštalacije				51.894,41	51.894,41	11.416,77	63.311,18	1,99%
Notranja oprema				94.488,19	94.488,19	20.787,40	115.275,59	3,55%
Strokovni in projektantski nadzor			492,13	9.659,00	10.151,12	2.233,25	12.384,37	0,39%
Koordinacija iz varstva pri delu			180,45	3.541,63	3.722,08	818,86	4.540,94	0,14%
Skupaj 3. faza brez DDV	0,00	0,00	118.647,48	880.999,12	999.646,61	219.922,25	1.219.568,86	38,34%
DDV	0,00	0,00	26.102,45	193.819,81	219.922,25			
Skupaj 3. faza z DDV	0,00	0,00	144.749,93	1.074.818,93	1.219.568,86			

Skupaj 1., 2. in 3. faza z DDV	0,00	226.026,67	1.841.257,99	1.074.818,93			3.146.310,92	98,92%
---------------------------------------	-------------	-------------------	---------------------	---------------------	--	--	---------------------	---------------

PROJEKTNA IN INVESTICIJSKA DOKUMENTACIJA - AKTIVNOST	PRED 2019	2019	2020	2021	SKUPAJ BREZ DDV	DDV	SKUPAJ Z DDV	DELEŽ
Projektna dokumentacija	23.827,00			1.952,08	25.779,08	5.671,40	31.450,48	0,99%
Investicijska dokumentacija		2.900,00			2.900,00		2.900,00	0,09%
Skupaj projektna in investicijska dok. brez DDV	23.827,00	2.900,00	0,00	1.952,08	28.679,08	5.671,40	34.350,48	1,08%
DDV	5.241,94		0,00	429,46	5.671,40			
Skupaj projektna in investicijska dok. z DDV	29.068,94	2.900,00	0,00	2.381,54	34.350,48			

Skupaj investicija z DDV	29.068,94	245.600,00	1.828.791,99	1.077.200,47			3.180.661,41	100,00%
---------------------------------	------------------	-------------------	---------------------	---------------------	--	--	---------------------	----------------

Tabela 20: Vrednost investicije v EUR po letih - tekoče cene

1. FAZA - AKTIVNOST	PRED 2019	2019	2020	2021	SKUPAJ BREZ DDV	DDV	SKUPAJ Z DDV	DELEŽ
Gradbena dela		185.267,76	433.857,62		619.125,38	136.207,58	755.332,96	23,26%
Zunanja ureditev			88.211,26		88.211,26	19.406,48	107.617,74	3,31%
Elektro inštalacije			137.527,15		137.527,15	30.255,97	167.783,12	5,17%
Elektro dispečer			106.279,60		106.279,60	23.381,51	129.661,11	3,99%
Strojne inštalacije			216.749,63		216.749,63	47.684,92	264.434,55	8,14%
Notranja oprema			48.000,00		48.000,00	10.560,00	58.560,00	1,80%
Strokovni in projektantski nadzor		10.000,00	5.000,00		15.000,00	3.300,00	18.300,00	0,56%
Koordinacija iz varstva pri delu		3.666,67	1.833,33		5.500,00	1.210,00	6.710,00	0,21%
Skupaj 1. faza brez DDV	0,00	198.934,43	1.037.458,59	0,00	1.236.393,02	272.006,46	1.508.399,48	46,45%
DDV	0,00	43.765,57	228.240,89	0,00	272.006,46			
Skupaj 1. faza z DDV	0,00	242.700,00	1.265.699,48	0,00	1.508.399,48			

2. FAZA - AKTIVNOST	PRED 2019	2019	2020	2021	SKUPAJ BREZ DDV	DDV	SKUPAJ Z DDV	DELEŽ
Gradbena dela			225.588,17		225.588,17	49.629,40	275.217,57	8,47%
Zunanja ureditev			17.879,49		17.879,49	3.933,49	21.812,98	0,67%
Elektro inštalacije			60.761,62		60.761,62	13.367,56	74.129,18	2,28%
Strojne inštalacije			54.610,27		54.610,27	12.014,26	66.624,53	2,05%
Strokovni in projektantski nadzor			4.500,00		4.500,00	990,00	5.490,00	0,17%
Koordinacija iz varstva pri delu			1.650,00		1.650,00	363,00	2.013,00	0,06%
Skupaj 2. faza brez DDV	0,00	0,00	364.989,55	0,00	364.989,55	80.297,70	445.287,25	13,71%
DDV	0,00	0,00	80.297,70	0,00	80.297,70			
Skupaj 2. faza z DDV	0,00	0,00	445.287,25	0,00	445.287,25			

3. FAZA - AKTIVNOST	PRED 2019	2019	2020	2021	SKUPAJ BREZ DDV	DDV	SKUPAJ Z DDV	DELEŽ
Gradbena dela			66.707,14	638.118,71	704.825,85	155.061,69	859.887,54	26,48%
Zunanja ureditev				50.333,27	50.333,27	11.073,32	61.406,59	1,89%
Elektro inštalacije				58.432,78	58.432,78	12.855,21	71.287,99	2,20%
Rušitve			53.155,37		53.155,37	11.694,18	64.849,55	2,00%
Strojne inštalacije				53.726,49	53.726,49	11.819,83	65.546,32	2,02%
Notranja oprema				96.000,00	96.000,00	21.120,00	117.120,00	3,61%
Strokovni in projektantski nadzor			500,00	10.000,00	10.500,00	2.310,00	12.810,00	0,39%
Koordinacija iz varstva pri delu			183,33	3.666,67	3.850,00	847,00	4.697,00	0,14%
Skupaj 3. faza brez DDV	0,00	0,00	120.545,84	910.277,92	1.030.823,76	226.781,23	1.257.604,99	38,73%
DDV	0,00	0,00	26.520,09	200.261,14	226.781,23			
Skupaj 3. faza z DDV	0,00	0,00	147.065,93	1.110.539,06	1.257.604,99			
Skupaj 1., 2. in 3. faza z DDV	0,00	242.700,00	1.858.052,66	1.110.539,06			3.211.291,72	98,89%

PROJEKTNA IN INVESTICIJSKA DOKUMENTACIJA - AKTIVNOST	PRED 2019	2019	2020	2021	SKUPAJ BREZ DDV	DDV	SKUPAJ Z DDV	DELEŽ
Projektna dokumentacija	23.827,00			3.400,00	27.227,00	5.989,94	33.216,94	1,02%
Investicijska dokumentacija		2.900,00			2.900,00		2.900,00	0,09%
Skupaj projektna in investicijska dok. brez DDV	23.827,00	2.900,00	0,00	3.400,00	30.127,00	5.989,94	36.116,94	1,11%
DDV	5.241,94		0,00	748,00	5.989,94			
Skupaj projektna in investicijska dok. z DDV	29.068,94	2.900,00	0,00	4.148,00	36.116,94			
Skupaj investicija z DDV	29.068,94	245.600,00	1.858.052,66	1.114.687,06			3.247.408,66	100,00%

9 ANALIZA LOKACIJE

➤ Makrolokacija

Regija: Posavska regija

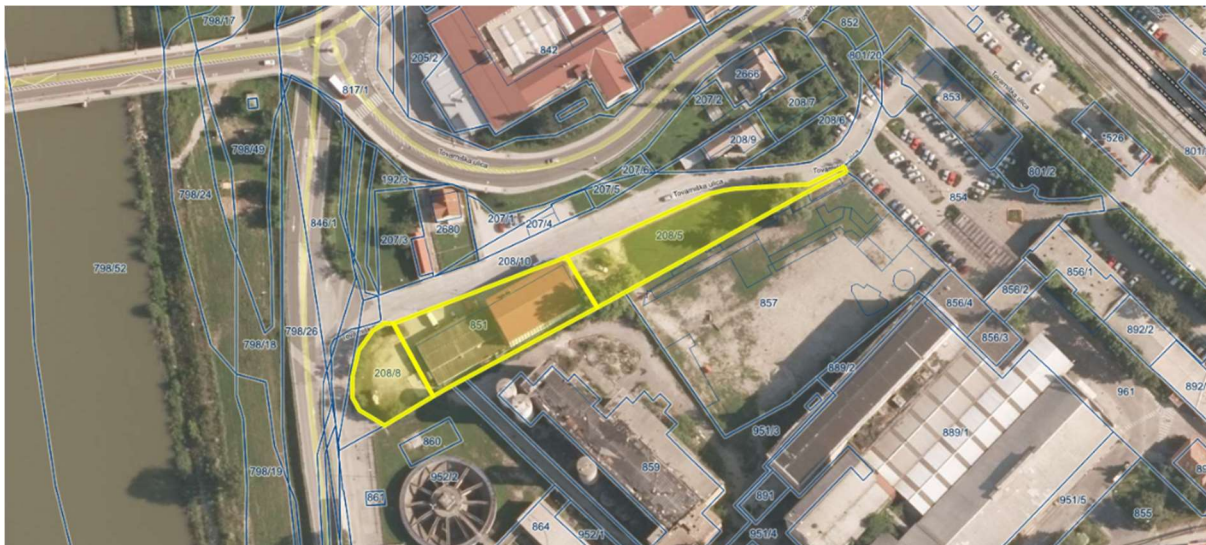
Občina: občina Krško

Posavsko statistično regijo sestavljajo naslednje občine: Krško, Brežice, Kostanjevica na Krki, Sevnica, Bistrica ob Sotli in Radeče. Posavska regija meri 968 km², v njej pa je v letu 2016 živelo 75.694 prebivalcev Slovenije. Zelo dobra prometna dostopnost, rodovitni dolini Save in Krke, gričevnat svet vinogradov ter obilo vodnega bogastva ustvarjajo podobo druge najmanjše slovenske regije. Največje urbano središče je Krško. Poznana je po čateški termalni rivieri in edini jedrski elektrarni v državi.



Slika 12: Makrolokacija investicije

➤ Mikrolokacija



Slika 13: Prikaz situacije obstoječega objekta (srednja parcela) ter lokacija novogradnje (rumeno)

10 ANALIZA VPLIVOV INVESTICIJE NA OKOLJE

➤ Opis in ocena pričakovanih vplivov na okolje in okoljevarstvenih ukrepov v času gradnje

Pri izvajanju investicije bodo upoštevani vsi ukrepi varovanja okolja. Investicija ne bo imela negativnih vplivov oz. posegov v okolje. Investitor bo pri izvajanju aktivnosti pri gradnji objekta in njegovi neposredni okolici vseskozi skrbel za dober odnos do okolja ter s svojim vzgledom in metodami dela vplival na udeležence oz. jih spodbujal k prijaznejšem ravnanju z okoljem (ločeno odlaganje odpadkov, sortiranje odpadkov za potrebe reciklaže, omejena poraba vode na pipah v sanitarijah, izvajanje posameznih okoljevarstvenih akcij ...).

➤ Opis in ocena pričakovanih vplivov na okolje in okoljevarstvenih ukrepov v času obratovanja

Investicija bo izvedena tako, da bodo ekološke obremenitve okolja čim manjše in v dopustnih mejah, zato ne predvidevamo nobenih dodatnih stroškov za odpravo negativnih vplivov. Objekt po končani investiciji ne bo imel negativnih vplivov na okolje. Pri gradnji bo poseben poudarek namenjen predvidenim ukrepom, ki vplivajo na okolje, sama energetska učinkovitost objekta pa v skladu s Pravilnikom o učinkoviti rabi energije v stavbah (Ur. l. RS št. 93/2008). Zaradi energetske učinkovitosti objekta se pričakuje manjša poraba energije za ogrevanje, saj bo vgrajeno stavbno pohišstvo po normativih, ki omogoča čim manjšo toplotno izgubo, prav tako bo izvedena toplotno izolacijska fasada (fasadne stenske obloge). Zaradi vgradnje energetske varčnih svetilk pa se pričakuje manjša poraba električne energije. Zaradi vgradnje energetske varčnih pip bo manjša tudi poraba vode.

Okoljska analiza

Detajlna okoljska analiza za ta objekt ni predvidena.

Učinkovitost izrabe naravnih virov

Gre za investicijo, katere predmet je izgradnja energetsko učinkovitega objekta.

Okoljska učinkovitost

V fazi izvedbe del bo izvajalec del zavezan k okolju prijaznem izvajanju del (nadzorovanje morebitnih emisij, hrupa, ločevanje in varno deponiranje odpadkov, ...). V nadaljevanju - uporaba objekta - bodo zagotovljeni vsi pogoji za varčevanje z energenti (npr. varčne žarnice, varčne pipe ...), ločeno zbiranje in recikliranje odpadkov ter podobno.

Trajnostna dostopnost

Investicija bo lahko dostopna pešcem in kolesarjem ter ravno tako funkcionalno oviranim osebam.

Zmanjševanje vplivov na okolje

Zaradi izgradnje novega objekta, bo manjša poraba vode (varčne pipe), manjša emisija izpušnih plinov v ozračje (vgrajeno stavbno pohoštvo, ki omogoča čim manjšo toplotno izgubo in izvedba fasadnih stenskih oblog), vgradnja energetsko varčnih svetilk.

11 ČASOVNI NAČRT IZVEDBE PO AKTIVNOSTIH

Investicija kot celota je smiselno razdeljena v 3 faze. 1. faza obravnava severovzhodno prizidavo, 2. faza obravnava obnovo obstoječega objekta z vzdrževalnimi deli, 3. faza pa obravnava odstranitev starejšega dela PGE Krško in jugozahodno prizidavo.

Tabela 21: Terminski plan izvedbe 1. faze investicije – severovzhodna prizidava

AKTIVNOST IN POSTOPKI	TERMINSKI NAČRT
Izdelava investicijske dokumentacije	1/2017 - 8/2019
Izdelava projektne dokumentacije	11/2016 - 6/2020
Pridobitev gradbenega dovoljenja	12/2018
Izvedba JN - oddaja gradbenih del	8/2019
Izvedba JN - nabava opreme	1/2020
Začetek del	9/2019
Izvajanje del	9/2019 - 5/2020
Končanje del in dobava opreme	6/2020
Pregled in prevzem	6/2020
Predaja v uporabo	6/2020

Tabela 22: Terminski plan izvedbe 2. faze investicije – obnova obstoječega objekta z vzdrževalnimi deli

AKTIVNOST IN POSTOPKI	TERMINSKI NAČRT
Izdelava investicijske dokumentacije	1/2017 - 8/2019
Izdelava projektne dokumentacije	11/2016 - 11/2020
Pridobitev gradbenega dovoljenja	ni potrebno
Izvedba JN - oddaja gradbenih del	8/2019
Izvedba JN - nabava opreme	/
Začetek del	6/2020
Izvajanje del	6/2020-10/2020
Končanje del in dobava opreme	10/2020
Pregled in prevzem	11/2020
Predaja v uporabo	11/2020
Zaključek financiranja	11/2020
Končanje investicije	11/2020

Tabela 23: Terminski plan izvedbe 3. faze investicije - odstranitev starejšega dela PGE Krško in jugozahodna prizidava

AKTIVNOST IN POSTOPKI	TERMINSKI NAČRT
Izdelava investicijske dokumentacije	1/2017 - 8/2019
Izdelava projektne dokumentacije	11/2016 - 3/2021
Pridobitev gradbenega dovoljenja	12/2018
Izvedba JN - oddaja gradbenih del	8/2019
Izvedba JN - nabava opreme	1/2020
Začetek del	6/2020
Izvajanje del	6/2020 -1/2021
Končanje del in dobava opreme	3/2021
Pregled in prevzem	3/2021
Predaja v uporabo	3/2021
Zaključek financiranja	4/2021
Končanje investicije	4/2021

Tabela 24: Terminski plan izvedbe predpriprave zemljišča in revitalizacije degradiranega območja

AKTIVNOST IN POSTOPKI	TERMINSKI NAČRT
Izdelava OPPN	10/2018
Nakup belilnice Vipap	5/2017 -7/2017
Rušitev objektov Vipap	1/2019 – 4/2019

12 FINANCIRANJE INVESTICIJE

Tabela 25: Viri financiranja po letih po tekočih cenah

FINANCERJI	PRED 2019	2019	2020	2021	SKUPAJ	DELEŽ
1. FAZA						
Občina Krško - proračun		242.700,00	1.065.699,49		1.308.399,48	86,74%
PGE Krško - lastna sredstva			200.000,00		200.000,00	13,26%
Skupaj 1. faza		242.700,00	1.265.699,49		1.508.399,48	100,00%
2. FAZA						
Občina Krško - proračun			445.287,25		445.287,25	100,00%
PGE Krško - lastna sredstva						
Skupaj 2. faza		0,00	445.287,25		445.287,25	100,00%
3. FAZA						
Občina Krško - proračun			147.065,93	1.110.539,06	1.257.604,99	100,00%
PGE Krško - lastna sredstva						
Skupaj 3. faza		0,00	147.065,93	1.110.539,06	1.257.604,99	100,00%
1., 2. IN 3. FAZA						
Občina Krško - proračun			1.658.052,67		3.011.291,72	93,77%
PGE Krško - lastna sredstva			200.000,00		200.000,00	6,23%
Skupaj 1., 2. in 3. faza		242.700,00	1.858.052,67	1.110.539,06	3.211.291,72	100,00%
PROJEKTNA IN INVESTICIJSKA DOKUMENTACIJA						
Občina Krško - proračun	29.068,94	2.900,00	0,00	4.148,00	36.116,94	100,00%
PGE Krško - lastna sredstva						
Skupaj projektna in investicijska dokumentacija	29.068,94	2.900,00	0,00	4.148,00	36.116,94	100,00%
SKUPAJ INVESTICIJA						
Občina Krško - proračun	29.068,94		1.658.052,67		3.047.408,66	93,84%
PGE Krško - lastna sredstva			200.000,00		200.000,00	6,16%
Skupaj investicija	29.068,94	245.600,00	1.858.052,67	1.114.687,06	3.247.408,66	100,00%

V finančni konstrukciji projekta je upoštevano financiranje Občine Krško v višini 3.047.408,66 EUR in financiranje PGE Krško v višini 200.000,00 EUR.

13 PRIHODKI IN STROŠKI OBRATOVANJA

13.1 Prihodki obratovanja

Prihodke predstavljajo prihodki iz naslova:

- prihodkov od opravljanja storitev na trgu,
- prejetih sredstev iz državnega proračuna,
- prejetih sredstev iz občinskega proračuna,
- prejetih sredstev iz javnih skladov in agencij,
- finančnih prihodkov
- drugih prihodkov,
- prevrednotovalnih poslovnih prihodkov.

Tabela 26: Prihodki poslovanja

VRSTA PRIHODKA	PRED INVESTICIJO	PO INVESTICIJI OZIROMA V PRIHODNJE
Prihodki od opravljanja tržne dejavnosti	1.553.569,60 €	1.708.926,56 €
Prihodki od opravljanja dejavnosti javne službe	558.187,63 €	614.006,39 €
Finančni prihodki	16,84 €	17,68 €
Drugi izredni prihodki	5.826,90 €	6.118,25 €
Prevrednoteni poslovni prihodki	2.241,12 €	2.353,18 €
Skupaj	2.119.842,09 €	2.331.422,06 €

Zaradi pokrivanja stroškov se bodo povečali tudi prihodki iz opravljanja javne službe in prihodki doseženi na trgu.

13.2 Stroški obratovanja

Poslovanje PGE zahteva pokrivanje naslednjih stroškov:

- stroškov dela (plače in drugi izdatki zaposlenim, povračila in nadomestila, prispevki za socialno varnost),
- stroškov materiala in storitev (pisarniški material, energija, voda, komunalne storitve, stroški nadomestnih delov, tekoče vzdrževanje...)
- stroškov amortizacije in
- drugih stroškov.

Tabela 27: Odhodki poslovanja

ODHODKI	PRED INVESTICIJO	PO INVESTICIJI OZIROMA V PRIHODNJE
Stroški materiala	107.758,45 €	161.637,68 €
Stroški storitev	147.609,12 €	221.413,68 €
Stroški dela	1.827.185,54 €	1.913.931,11 €
Stroški amortizacije	8.510,19 €	10.212,23 €
Ostali poslovni, izredni odhodki	1.335,82 €	1.469,40 €
Skupaj	2.092.399,12 €	2.308.664,09 €

Predvideva se, da se bodo stroški delovanja PGE Krško po investiciji povečali zaradi naslednjih razlogov:

Tabela 28: Primerjava kapacitet pred investicijo in po investiciji

	PRED INVESTICIJO	PO INVESTICIJI OZIROMA V PRIHODNJE	FAKTOR
površine (m ²)	1.348,35	2.800,90	2,08

Zaradi navedenega lahko z veliko verjetnostjo trdimo, da se bodo stroški po investiciji povečali, vendar se bodo bistveno izboljšali delovni pogoji zaposlenih.

Preostanek vrednosti investicije

Preostanek vrednosti investicije je ocenjen v višini cca. 1.200 tisoč EUR, kar predstavlja približno 38 % investicije ob upoštevanju 20 - letne ekonomske dobe.

Tabela 29: Izračun amortizacije z amortizacijskimi stopnjami

	AMORTIZACIJSKA STOPNJA	AMORTIZACIJSKA OSNOVA	AMORTIZACIJA
1. FAZA			
Objekt	3,00%	1.295.004,83	38.850,14
Oprema	20,00%	185.257,00	37.051,40
Skupaj		1.480.261,83	75.901,54
2. FAZA			
Objekt	3,00%	430.890,01	12.926,70
Oprema	20,00%	0,00	0,00
Skupaj		430.890,01	12.926,70
3. FAZA			
Objekt	3,00%	1.087.367,96	32.621,04
Oprema	20,00%	115.275,59	23.055,12
Skupaj		1.202.643,55	55.676,16
Skupaj vse faze		3.113.795,39	144.504,40

14 FINANČNO TRŽNA OCENA PROJEKTA IN DRUŽBENO EKONOMSKA UPRAVIČENOST INVESTICIJE

14.1 Finančno tržna ocena projekta – statična ocena

V nadaljevanju so prikazane tabele prilivov in odlivov predmetne investicije na podlagi katerih sta izračunana finančna kazalnika kot sta finančna neto sedanja vrednost in finančna interna stopnja donosa. Glede na to, da predmet investicije posega na področje izobraževanja (storitve), je upoštevana ekonomska oziroma referenčna doba 20 let. Pri izračunih je upoštevana 4% diskontna stopnja.

Prihodki in odhodki navedeni v prejšnjih točkah izkazujejo v prihodnjih 20-tih letih naslednje tokove in izračunane finančne kazalnike:

Tabela 30: Finančni kazalniki variante 2 z investicijo

FINANČNI KAZALNIK – VARIANTA »Z« INVESTICIJO

Interna stopnja donosa	-3,64%
Neto sedanja vrednost	-2.090.120,93 €
Relativna neto sedanja vrednost	-0,69
Razmerje med koristmi in stroški	0,95

Tabela 31: Finančna analiza variante 2 z investicijo

Ekonomski ka doba	Leto	Prilivi			Odlivi		Finančni tok
		Prihodki		Viri financiranja investicije	Investicija	Odhodki poslovanja	
		Prihodki poslovanja	Ostane vrednosti investicije				
0	pred 2019	2.119.842,09	0,00	29.068,94	29.068,94	2.092.399,12	-1.625,97
0	2019	2.283.683,00	0,00	245.600,00	245.600,00	2.257.500,00	-219.417,00
1	2020	2.306.519,83	0,00	1.828.791,99	1.828.791,99	2.280.075,00	-1.802.347,16
2	2021	2.352.650,23	0,00	1.077.200,47	1.077.200,47	2.325.676,50	-1.050.226,75
3	2022	2.331.422,06	0,00			2.308.664,09	22.757,96
4	2023	2.354.736,28	0,00			2.331.750,73	22.985,54
5	2024	2.378.283,64	0,00			2.355.068,24	23.215,40
6	2025	2.402.066,48	0,00			2.378.618,92	23.447,55
7	2026	2.426.087,14	0,00			2.402.405,11	23.682,03
8	2027	2.450.348,01	0,00			2.426.429,16	23.918,85
9	2028	2.474.851,49	0,00			2.450.693,45	24.158,04
10	2029	2.499.600,01	0,00			2.475.200,39	24.399,62
11	2030	2.524.596,01	0,00			2.499.952,39	24.643,61
12	2031	2.549.841,97	0,00			2.524.951,92	24.890,05
13	2032	2.575.340,39	0,00			2.550.201,44	25.138,95
14	2033	2.601.093,79	0,00			2.575.703,45	25.390,34
15	2034	2.627.104,73	0,00			2.601.460,48	25.644,24
16	2035	2.653.375,78	0,00			2.627.475,09	25.900,69
17	2036	2.679.909,53	0,00			2.653.749,84	26.159,69
18	2037	2.706.708,63	0,00			2.680.287,34	26.421,29
19	2038	2.733.775,72	0,00			2.707.090,21	26.685,50
20	2039	2.761.113,47	1.200.074,39			2.734.161,11	1.227.026,75
Skupaj		54.792.950,25	1.198.328,35	1.200.074,39	3.180.661,41	3.180.661,41	54.239.513,99
Skupaj - diskontirano		38.222.931,33	546.901,41	547.698,28	3.029.055,17	3.029.055,17	37.831.695,38

14.2 Ekonomski tok investicije

Če predpostavljamo, da je finančno-tržna ocena upravičenosti investicije izdelana za potrebe lastnika projekta, se družbenoekonomska analiza izdeluje za potrebe družbe tako, da se oceni prispevek investicijskega projekta h gospodarskemu razvoju občine, regije ali države.

➤ Predpostavke ekonomske analize

- Diskontna stopnja = 5 %,
- Referenčno obdobje oziroma ekonomska doba je 20 let.

➤ Direktni stroški v času gradnje in obratovanja

Direktno stroški v času gradnje in obratovanja so stroški celotne investicije, ki jih krijejo investitorji oziroma financerji načrtovane investicije – natančneje navedeni v finančni analizi.

➤ Direktno koristi v času obratovanja

Prihodki navedeni v finančni analizi.

➤ Posredne koristi v času obratovanja

• Prispevek k izboljšanju kakovosti dela

Dodatni prostori in obnova prostorov nudi bistveno boljše pogoje dela zaposlenim, ki vplivajo na produktivnost in kakovost dela, na zdravje zaposlenih ter njihovo počutje. Ocena koristi se ocenjuje na 215.350 €/leto (11,25% stroškov dela).

• Multiplikatorski učinek investicije in DDV

Vsaka začetna investicija povzroči verigo dodatnih povpraševanj. Vsak dodatni člen v verigi dodatnih povpraševanj je sicer manjši kot prejšnji, a vsota vseh povečanj je lahko nekajkrat višja od začetne investicije. V našem primeru predpostavimo, da znaša investicijski multiplikator faktor 1,5. Zaradi začetne investicije se bodo v celotnem gospodarstvu prihodki povečali; donosnost na prihodke ocenjujemo na 4 %, davki (22 % - davek na dodano vrednost in davek na dohodek) iz tega naslova pa prinesejo dodatnih 732 tisoč € prihodka državi.

Tabela 32: Podatki za izračun ekonomskih kazalnikov

VHODNI PODATKI

Število zaposlenih	59
Vrednost boljšega počutja zaposlenih / dan	10,00€
Število delovnih dni/letno	365

➤ Ekonomska ocena upravičenosti

Tabela 33: Ekonomski kazalniki variante 2 z investicijo

EKONOMSKI KAZALNIK – VARIANTA 2 »Z« INVESTICIJO

Interna stopnja donosa	9,58%
Neto sedanja vrednost	1.021.808,56 €
Relativna neto sedanja vrednost	0,34
Razmerje med koristmi in stroški	1,03

Tabela 34: Ekonomska analiza variante 2 z investicijo

Leto	Referenčno obdobje	Odlivi		Prilivi				Finančni tok
		Investicijski stroški	Odhodki poslovanja	Prihodki iz poslovanja	Prispevek h kvaliteti dela	Učinek multiplikatorja in DDV	Ostane vrednosti investicije	
pred 2019	0	29.068,94	2.092.399,12	2.119.842,09	0,00	6.691,67	0,00	5.065,70
2019	0	245.600,00	2.257.500,00	2.283.683,00	0,00	56.537,12	0,00	-162.879,88
2020	1	1.828.791,99	2.280.075,00	2.306.519,83	107.675,00	420.987,92	0,00	-1.273.684,25
2021	2	1.077.200,47	2.325.676,50	2.352.650,23	143.566,67	247.971,55	0,00	-658.688,53
2022	3	0,00	2.308.664,09	2.331.422,06	215.350,00	0,00	0,00	238.107,96
2023	4	0,00	2.331.750,73	2.354.736,28	215.350,00	0,00	0,00	238.335,54
2024	5	0,00	2.355.068,24	2.378.283,64	215.350,00	0,00	0,00	238.565,40
2025	6	0,00	2.378.618,92	2.402.066,48	215.350,00	0,00	0,00	238.797,55
2026	7	0,00	2.402.405,11	2.426.087,14	215.350,00	0,00	0,00	239.032,03
2027	8	0,00	2.426.429,16	2.450.348,01	215.350,00	0,00	0,00	239.268,85
2028	9	0,00	2.450.693,45	2.474.851,49	215.350,00	0,00	0,00	239.508,04
2029	10	0,00	2.475.200,39	2.499.600,01	215.350,00	0,00	0,00	239.749,62
2030	11	0,00	2.499.952,39	2.524.596,01	215.350,00	0,00	0,00	239.993,61
2031	12	0,00	2.524.951,92	2.549.841,97	215.350,00	0,00	0,00	240.240,05
2032	13	0,00	2.550.201,44	2.575.340,39	215.350,00	0,00	0,00	240.488,95
2033	14	0,00	2.575.703,45	2.601.093,79	215.350,00	0,00	0,00	240.740,34
2034	15	0,00	2.601.460,48	2.627.104,73	215.350,00	0,00	0,00	240.994,24
2035	16	0,00	2.627.475,09	2.653.375,78	215.350,00	0,00	0,00	241.250,69
2036	17	0,00	2.653.749,84	2.679.909,53	215.350,00	0,00	0,00	241.509,69
2037	18	0,00	2.680.287,34	2.706.708,63	215.350,00	0,00	0,00	241.771,29
2038	19	0,00	2.707.090,21	2.733.775,72	215.350,00	0,00	0,00	242.035,50
2039	20	0,00	2.734.161,11	2.761.113,47	215.350,00	0,00	1.200.074,39	1.442.376,75
Skupaj		3.180.661,41	54.239.513,99	54.792.950,25	4.127.541,67	732.188,26	1.200.074,39	3.432.579,16
Skupaj diskontirano		2.964.374,24	32.869.598,46	33.204.995,57	2.516.094,78	682.410,50	452.310,41	1.021.823,56

14.3 Finančni in ekonomski kazalniki

Rezultat kazalnikov po dinamičnih metodah:

Tabela 35: Finančni in ekonomski kazalniki

	FINANČNI KAZALNIKI	EKONOMSKI KAZALNIKI
Interna stopnja donosa	-3,64%	9,58%
Neto sedanja vrednost	-2.090.120,93 €	1.021.808,56 €
Relativna neto sedanja vrednost	-0,69	0,34
Razmerje med koristmi in stroški	0,95	1,03

➤ Presoja upravičenosti z vidika finančne ocene

Finančna interna stopnja donosa in finančna neto sedanja vrednost sta negativni.

Na podlagi finančne analize ugotavljamo, da investicija ne prinaša ustrezne donosnosti, če jo analiziramo zgolj s podatki, ki neposredno bremenijo investitorja oziroma uporabnika infrastrukture. Neto sedanja vrednost je negativna, interna stopnja donosa pa pod 4% diskontne stopnje.

Iz podatkov sledi, da moramo analizo upravičenosti narediti na podlagi širših družbenih koristi, ki upoštevajo ekonomska merila vrednotenja, saj je obravnavana investicija naložba širšega družbenega značaja, kjer ne veljajo le podjetniška pravila obnašanja.

To nakazuje, da je tovrstno investicijo mogoče izvesti le z javnimi sredstvi, saj projekt ni zanimiv za privatni kapital oziroma javno-zasebno partnerstvo, ker ne prinaša učinkov/donosa, ki ga zahtevajo tovrstna vlaganja. Zato je nujno potrebno, da se investicija financira iz sredstev občine, zelo dobrodošla pa bi bila tudi sredstva iz državnega proračuna in/ali EU.

Presoja upravičenosti z vidika ekonomske ocene

Projekt ima zelo velik pozitiven vpliv na:

- zagotavljanje kakovostne, celovite, dolgoročne in dolgotrajne boljše pogoje za izvajanje ukrepov požarne varnosti, zaščite in reševanja ter tako prispevati k večji varnosti prebivalcev in njihovega premoženja na območju delovanja JZ PGE,
- zagotavljanje dolgoročne in dolgotrajne boljše pogoje za kakovostno delo PGE Krško (uporaba primernih in sodobnejših prostorov in opreme),
- tesnejše in boljše interdisciplinarno delo gasilcev, ki bodo zato lahko nudili hitrejšo, boljše, kvalitetnejšo, kompleksnejšo in bolj dolgoročno varnost, zaščito in reševanje prebivalcem občine Krško in širše,
- vzpostavitev dobre prakse ukrepov požarne varnosti, zaščite in reševanja.

Izračun ekonomskih kazalnikov z upoštevanjem koristi za širšo družbo pokaže, da investicija izkazuje 7,85% donosnost, ekonomska neto sedanja vrednost pa je pozitivna. Kazalci nakazujejo, da je investicija upravičena in sprejemljiva s širšega družbenega vidika ter zasleduje cilje tako na ravni regije, države in Evrope.

14.4 Analiza tveganj in analiza občutljivosti

14.4.1 Analiza tveganj

Tabela 36: Analiza tveganja variante 2 z investicijo

VRSTA TVEGANJA	VERJETNOST	POSLEDICA	OCENA TVEGANJA
pridobivanje dokumentacije	A	3	Nizka
izbor izvajalca del	B	2	Nizka
prizidava in rekonstrukcija objekta	B	3	Nizka
prevzem objekta	B	2	Nizko
financiranje investicije	C	3	Srednje
Skupaj			Nizka

Za oceno kritičnih spremenljivk (tveganje) je potrebno določiti raven tveganja in verjetnost, s katero se le-te pojavijo. Ravni tveganja lahko določimo s stopnjami od A do E, pri čemer stopnja A pomeni, da verjetnosti skorajda ni, stopnja E pa nam nakazuje skoraj zagotovo izid. Upoštevajo se posledice pojavljanja ocenitvenega kriterija, ki se evidentiramo z 1 do 5, pri čemer 1 pomeni zanemarljiv vpliv, 5 pa zelo velik vpliv. Tako se lahko oceni, kaj se bo dejansko zgodilo s projektom, če se kriterij res pojavi. Naslednja tabela povzema verjetnosti in posledice, ki jih povzročajo ocenitveni parametri.

Na podlagi analize tveganja lahko sklepamo, da ima obravnavan projekt **nizko stopnjo tveganja**.

Tveganja in morebitne **posledice ter ukrepi**, s katerimi se projekt srečuje so podana v spodnji tabeli:

Tabela 37: Tveganja in morebitne posledice ter ukrepi obravnavane investicije

TVEGANJE	»BREZ« INVESTICIJE	»Z« INVESTICIJO
povezano s pridobivanjem dokumentacije	brez investicije ni tovrstnega tveganja	Pri tem gre predvsem za projektno in investicijsko dokumentacijo, dokumentacijo s področja varstva okolja, prostorske akte, tehnično dokumentacijo, idr. Dejavniki, ki vplivajo na tveganja so povezani z obsegom in vrednostjo investicije, kompleksnostjo investicije, lokacijo

		investicije, zakonodajo na področju predmetne investicije, pridobivanjem ustreznih soglasij in dovoljenj (npr. gradbeno in uporabno dovoljenje), itd. Projekt ima izdelano vso projektno dokumentacijo, potrebno za pričetek gradnje. Poleg tega je gradbeno dovoljenje že pridobljeno. Glede na navedeno ocenjujemo, da je v tem primeru stopnja tveganja nizka.
povezano z izborom izvajalca del	brez investicije ni tovrstnega tveganja	Nanašajo predvsem na kakovost ter pravočasnost izvajalca gradbeno in inštalacijskih del. Tveganja bo investitor zmanjšal tako, da bodo morali izvajalci del v postopku izbora izkazati ustrezne reference in izkušnje s podobnimi projekti ter z zagotavljanjem bančnih garancij za dobro izvedbo del.
povezano s tveganjem prizidave in rekonstrukcije objekta	brez investicije ni tovrstnega tveganja	Dejavniki, ki vplivajo na tveganja, povezana s prizidavo in rekonstrukcijo so: geološko, geomehansko in prostorsko zahteven teren gradnje, konstrukcijsko zahteven objekt, veliko število podizvajalcev, zanesljivost
		projektnega izvajalca, finančna stabilnost izvajalca projekta. Glede na naravo investicije predstavlja gradnja in rekonstrukcija objekta relativno nezahteven gradbeni poseg, zato so tveganja gradnje nizka.
povezano z uspešnim prevzemom objekta	brez investicije ni tovrstnega tveganja	Dejavniki, ki vplivajo na tveganje so: vrsta objekta (objekt z vplivi na okolje, objekt, pri katerem je predpisan monitoring), izkušnje izvajalca projekta (skladnost gradnje v skladu s tehnično in projektno dokumentacijo, izpolnjevanje obveznosti izvajalca) in izkušnje investitorja (obveznosti investitorja: nadzor nad poskusnim obratovanjem, tehnični pregled, projekt vzdrževanja in obratovanja, itd.). Investitor bo poskušal z ustreznim in strokovnim gradbenim nadzorom zagotoviti, da bo izvedba investicije skladna s projektno dokumentacijo in

		da bodo tveganja, povezana s pridobitvijo uporabnega dovoljenja minimalna.
z oceno financiranja investicije	brez investicije ni tovrstnega tveganja	Če ima investitor zadostne finančne vire in lahko sam nadomešča povečanje stroškov investicije ali izgubo virov financiranja, je stopnja tveganja nizka. Financiranje investicije je predvideno iz naslova proračunskih sredstev občine Krško in iz lastnih sredstev PGE Krško.

14.4.2 Analiza občutljivosti

V analizi občutljivosti so analizirane kritične spremenljivke projekta, ki so izražene vrednostno, in so podane v finančni analizi. Kot "kritične" se obravnavajo tiste spremenljivke, pri katerih 1-odstotna sprememba (pozitivna ali negativna) povzroči ustrezno 5-odstotno spremembo prvotne vrednosti NSV.

Pri investiciji PGE Krško so prisotne sledeče potencialne kritične spremenljivke:

- spremembe investicijske vrednosti,
- faktorji, ki vplivajo na prihodke,
- faktorji, ki vplivajo na odhodke.

V nadaljevanju dokumenta je prikazan vpliv teh sprememb analiziran na intervalu med -1 % in + 1 %.

➤ Vpliv spremembe investicijske vrednosti

Verjetnost tega faktorja je predvsem pogojena z:

- uspešnostjo razpisa za izbor izvajalcev projekta,
- uspešnostjo za izbor dobavitelja naprav in opreme,
- z dinamiko izvedbe investicije.

SPREMEMBA	NSV	SPREMEMBA NSV
-1%	-2.059.830	1,45%
0%	-2.090.121	0,00%
1%	-2.120.411	-1,45%

➤ **Vpliv na prihodke**

Na doseganje prihodkov vplivajo:

- realizacija storitev na trgu,
- razdelitve proračunskih sredstev občine in države.

SPREMEMBA	NSV	SPREMEMBA NSV
-1%	-2.472.350	-18,29%
0%	-2.090.121	0,00%
1%	-1.707.892	18,29%

➤ **Vpliv na obratovalne stroške in stroške poslovanja**

Obratovalni stroški so odvisni od:

- površine objekta,
- število funkcionalnih prostorov,
- cene energentov (pogonska goriva, ogrevanje, električna energija),
- stroški vzdrževanja vozil in opreme.

SPREMEMBA	NSV	SPREMEMBA NSV
-1%	-1.711.804	18,10%
0%	-2.090.121	0,00%
1%	-2.468.438	-18,10%

Na podlagi izračuna je ugotovljeno, da je projekt najbolj občutljiv na spremembo višine letnih prihodkov in stroškov, kar pomeni, da ima majhna sprememba tega parametra velik vpliv na učinkovitost investicije. Najmanjši vpliv na investicijo ima sprememba vrednosti investicije.

15 PREDSTAVITEV IN RAZLAGA REZULTATOV

Namen investicije je:

- ustvariti ustrezne pogoje za delo PGE Krško, ter posledično drugih organizacij sistema zaščite in reševanja v občini in njeni širši okolici
- izboljšati oziroma posodobiti sistem zaščite in reševanja ter zadovoljevanje potrebam enote oziroma drugim sil za zaščito in reševanje tudi v prihodnosti,
- racionalizacija stroškov vzdrževanja obstoječega gasilskega doma in opreme,
- revitalizacija degradiranega območja Vipap.

Cilj investicije je izgradnja prizidka in obnova gasilskega doma za potrebe delovanja JZ PGE Krško. S tem se bo povečala učinkovitost celotnega sistema varstva pred naravnimi in drugimi nesrečami ter odpravila potreba po dodatnih prostorih za redno delovanje, ki so se pojavili zaradi povečanega obsega nalog in s tem posledično število intervencij.

Celotna investicija bi se tako delila na dva funkcionalna dela:

- dodatni prostori za garažiranje gasilske in reševalne opreme ter skladiščenje minimalnih količin rezervnih gasilnih sredstev, opreme in drugih materialnih dobrin,
- dodatni prostori za izobraževanje in usposabljanje, izvajanje vaj za vzdrževanje psihofizične kondicije,

ter tako zagotavlja tudi center za izobraževanje in usposabljanje enotam zaščite in varnosti širši okolici, v prvi vrsti PGE Videm ob Savi, Civilni zaščiti ter drugim.

Vrednost celotne investicije je 3.247.408,66 EUR z DDV. Investicija obsega investicijsko in projektno dokumentacijo s projektantskim nadzorom, gradbeno-obrtniška dela skupaj z strojnimi in elektro instalacijami, zunanjo ureditev, dobavo opreme, strokovni nadzor in koordinacijo iz varstva pri delu.

V finančni konstrukciji projekta je upoštevano financiranje Občine Krško v višini 3.047.408,66 EUR in financiranje PGE Krško v višini 200.000,00 EUR.