

OBRAZLOŽITEV IN UTEMELJITEV

ZA OBČINSKI PODROBNI PROSTORSKI NAČRT ŠENČUR ŠE-36 IG 2. FAZA

I. UVOD

Občina Šenčur je pristopila k izdelavi občinskega podrobnega prostorskega načrta za območje ŠE-36 IG s Sklepom o začetku postopka priprave občinskega podrobnega prostorskega načrta ŠE-36 IG (*Uradno glasilo slovenskih občin, št. 28/2013*). V sklepu o začetku priprave OPPN je bila zaradi investicijskih namer, lastniškega stanja zemljišč in možnosti racionalne izvedbe predvidene prostorske ureditve, predvidena možnost faznega sprejemanja OPPN in zaporednost realizacije posameznih faz. Skladno s sklepom je bil za pretežni del enote urejanja prostora z oznako Šenčur ŠE-36 IG že izdelan in sprejet OPPN ŠENČUR ŠE-36 IG 1. faza (*v nadaljevanju OPPN 1. faza*).

Za preostali, osrednji del območja, bo izveden ločen postopek priprave **OPPN ŠENČUR ŠE-36 IG 2. faza** (*v nadaljevanju OPPN 2. faza*), v okviru katerega bo preverjena tudi možnost umestitve dodatnega priključka (uvoza) na državno cesto.

Predmet izdelave OPPN je določitev prostorske ureditve območja, pogojev za posege na obstoječih objektih, pogojev za gradnjo novih objektov, ureditev utrjenih in zelenih površin ter pogojev za gradnjo pripadajoče infrastrukture.

Obveznost sprejema OPPN je določena v Odloku o občinskem prostorskem načrtu občine Šenčur (*Uradno glasilo slovenskih občin, št. 7/2011, 35/2014, 68/2015, 47/2017, 49/2017 in 52/2017*) - OPN Šenčur, ki obravnava območje opredeljuje kot **gospodarsko cono (IG)**.

Načrtovalec OPPN je podjetje Protim Ržišnik Perc d.o.o., Poslovna cona A 2, 4208 Šenčur.

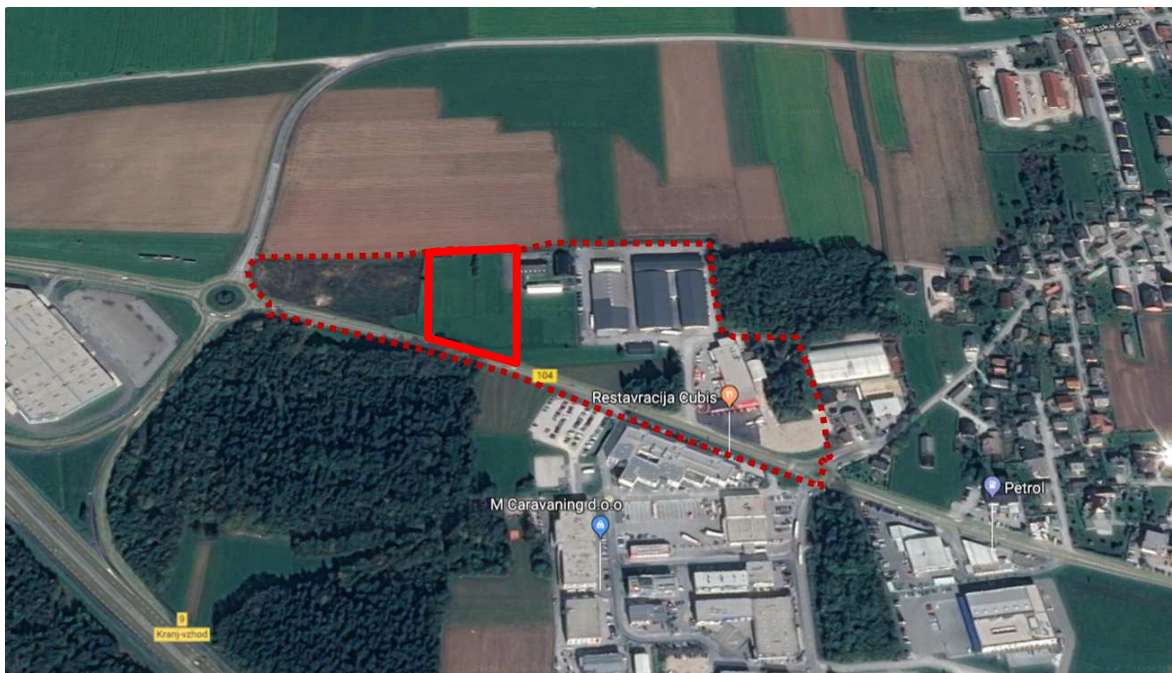
II. OBMOČJE OPPN

1. OPIS OBMOČJA

Lokacija

Enota urejanja prostora z oznako ŠE-36 se nahaja na jugozahodnem robu naselja Šenčur in v naravi predstavlja razmeroma ravno zemljišče, ki je na južni strani omejeno z glavno cesto Kranj-Spodnji Brnik (G2-104/1136), na zahodni strani z občinsko lokalno cesto z oznako LC 390141 (Kranjska cesta), na severni strani z območjem kmetijskih zemljišč, na vzhodni strani pa so gozdna zemljišča ter obstoječa pozidana stavbna zemljišča.

Območje obravnave (OPPN 2. faza) predstavlja del zemljišč na osrednjem delu EUP z oznako ŠE-36 in v naravi predstavlja pretežno raven in nepozidan travnik.



Prikaz območja OPPN (1. in 2. faza) na ortofoto posnetku (vir: Google Maps)

Stanje

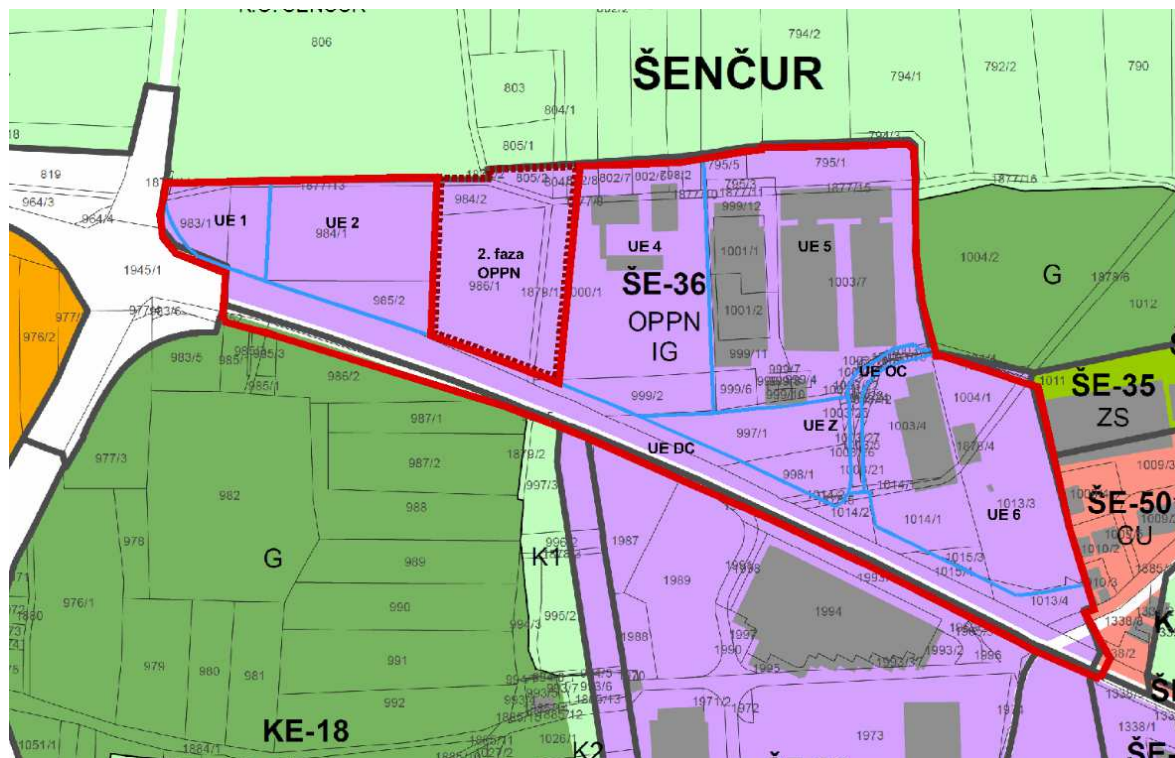
Obravnvano območje predstavlja nepozidano zemljišče, ki komunalno še ni opremljeno. Vzhodno od obravnavanega območja so zemljišča deloma že pozidana ter komunalno opremljena. Na obravnavanem območju ni obstoječih objektov, v okolici pa so obstoječi objekti pritlični do dvoetažni in so namenjeni poslovni, skladiščni, trgovski in proizvodni dejavnosti. Na zahodni strani je v naravi nepozidana travnata površina, ki je komunalno neopremljena. Preko obravnavanega območja potekata trasi visokotlačnega prenosnega plinovoda.

Območje OPPN se nahaja v:

- vplivnem območju enote kulturne dediščine Šenčur – Vas, EŠD 14469, naselbinska dediščina;
- vplivnem območju varovalnih pasov infrastrukture (glavna državna cesta, prenosni plinovod in telekomunikacijsko omrežje);
- pod vzletno ravnino Letališča Jožeta Pučnika Ljubljana (omejitvena ravnina letališča se nahaja na nadmorski višini 408 metrov);
- območju podzemnih voda (Savska kotlina in Ljubljansko barje);
- območju s pospeškom tal (g) 0,225;
- območju IV. stopnje varstva pred hrupom.

Območje OPPN

Meja enote urejanja prostora z oznako ŠE-36 je definirana v OPN Šenčur in je razvidna iz spodnjega izseka iz grafičnega dela OPN Šenčur. Površina celotne enote urejanja prostora ŠE-36 je cca. 6,8 ha, območje OPPN 2. faza pa je veliko cca. 7.500 m² oz. 0,75 ha.



Prikaz območja OPPN (1. in 2. faza) na namenski rabi iz OPN Šenčur (vir: PISO občine Šenčur)

Celotno območje OPPN (1. in 2. faza) je razdeljeno na devet ureditvenih enot (UE): UE 1, UE 2, UE 3, UE 4, UE 5, UE 6, UE DC, UE OC in UE Z.

Predmet OPPN 2. faza je le UE 3, vse preostale ureditvene enote se urejajo z OPPN 1. faza.

Ureditvena enota UE 3 se nadalje deli na UE 3a (namenjena gradnji stavb in pripadajočim ureditvam) ter UE 3b (namenjena širitvi državne ceste v štiripasovnico).

2. OBSEG UREDITVENEGA OBMOČJA

Območje OPPN 2. faza zajema manjši del enote urejanja prostora z oznako ŠE-36 in sicer zemljišča s parcelnimi številkami (stanje GURS, september 2020): 1877/8-del, 984/2, 986/1-del, 1879/1-del, 1000/1-del, 802/8-del, 804/2, 805/2, vse k.o. Šenčur (2119).

Površina območja OPPN 2. faza meri cca. 7.500 m² oz. cca. 7,5 ha.

V območje posegov je zaradi izvedbe priključkov na obstoječa infrastrukturna omrežja možno dodati tudi druge parcelne številke izven ureditvenega območja OPPN, v kolikor se v postopku priprave projektne dokumentacije za navezave na obstoječa infrastrukturna omrežja, na podlagi strokovno preverjenih rešitev, to izkaže za potrebno.

Lastništvo območja

Območje OPPN 2. faza je v celoti v lasti investitorja.

Uporabniki prostora / Faznost OPPN

V območju celotnega OPPN (1. in 2. faza) se nahaja več lastnikov in tudi delujočih podjetij, ki opravljajo različne dejavnosti.

V skladu s Sklepom o začetku priprave OPPN je bila zaradi investicijskih namer, lastniškega stanja zemljišč in racionalne izvedbe predvidene prostorske ureditve v okviru celotnega ureditvenega območja predvidena možnost faznega sprejemanja OPPN in zaporednost realizacije posameznih faz.

V okviru Sprememb in dopolnitev OPN Šenčur, v okviru katerega bi se naj skladno z izdano Odločbo (št. 35409-329/2013/7, datum 7.1.2014) presojal tudi vpliv gospodarske cone ŠE-36, je bil izveden postopek presoje vplivov na okolje za **celotno EUP ŠE-36** (OPPN 1. in 2. faza).

Za celotno območje EUP ŠE-36 je bila v letu 2016 izdana odločba Ministrstva za okolje in prostor, da v postopku priprave OPPN ni potrebno izvesti celovite presoje vplivov na okolje (št. 35409-138/2015/5, z dne 2.9.2016).

Skladno z določili 121. člena OPN Šenčur je faznost OPPN dopustna, vendar mora biti v tem primeru del sprejetega OPPN tudi celovita presoja celotnega območja OPPN, predvsem z vidika urejanja prometne in druge gospodarske javne infrastrukture, družbene infrastrukture in potrebnih oskrbnih dejavnosti.

III. PRAVNA PODLAGA IN IZHODIŠČA IZ OPPN ŠENČUR

PRAVNI TEMELJI ZA SPREJEM OPPN

- **Zakon o prostorskem načrtovanju** (*Uradni list RS, št. 33/2007, 70/2008 – ZVO-1B, 108/2009, 80/2010 – ZUPUDPP, 43/2011-ZKZ-C, 57/2012, 57/2012-ZUPUDPP-A, 109/2012, 76/2014 - odl. US, 14/2015 – ZUJFO in 61/2017 – ZureP-2*), ki v 61. členu določa, da občinski svet sprejme občinski podrobni prostorski načrt z odlokom;
- **Odlok o občinskem prostorskem načrtu občine Šenčur** (*Uradno glasilo slovenskih občin, št. 58/2017, 4/2018, 25/2019*);
- **Statut občine Šenčur** (*Uradni vestnik Gorenjske, št. 9/2018*), ki v 16. členu določa, da občinski svet sprejema prostorske in druge plane razvoja občine;
- **Sklep o začetku postopka priprave občinskega podrobnega prostorskega načrta ŠE-36 IG** (*Uradno glasilo slovenskih občin, št. 28/2013*).

IZHODIŠČA IZ OPN ŠENČUR

Območje OPPN skladno z Odlokom o občinskem prostorskem načrtu občine Šenčur (*Uradno glasilo slovenskih občin, št. 58/2017, 4/2018, 25/2019*) (v nadaljevanju OPN) obsega enoto urejanja prostora ŠE-36, ki je po namenski rabi opredeljena kot območje gospodarskih con (IG).
Skladno z OPN je za enoto urejanja prostora ŠE-36 predvidena izdelava OPPN.

Z veljavnim OPN je za obravnavano območje določeno:

- **Odlok o Občinskem prostorskem načrtu Občine Šenčur** (*Uradno glasilo slovenskih občin, št. 58/2017, 4/2018, 25/2019*) za območje predvideva izdelavo podrobnega prostorskega načrta (OPPN).

V Prilogi 2 k OPN občine Šenčur so za območje OPPN Šenčur ŠE-36 IG določeni naslednji pogoji za urejanje:

enota urejanja prostora (EUP):	ŠE-36 IG
podrobna namenska raba:	IG (gospodarske cone)
način urejanja:	OPPN
FZ:	/
FI:	/
Usmeritve za OPPN:	Predvidena izdelava OPPN za območje obrtnih objektov. Urbanistično in arhitekturno oblikovanje celotnega območja mora biti usklajeno, hkrati je treba upoštevati tudi oblikovanje objektov na stičnih območjih.
Posebni PIPP:	/

Podrobni prostorski izvedbeni pogoji OPN Šenčur za gradnjo na drugih območjih proizvodnih dejavnosti za območja z namensko rabo IG so določeni v 108. členu OPN Šenčur:

NAMEMBOST OBMOČJA

Za območje z namensko rabo IG – gospodarske cone je v OPN občine Šenčur opredeljeno:

Osnovna dejavnost: **trgovska in storitvena
poslovna
obrtna**

**proizvodna
promet in skladiščenje**

Spremljajoče dejavnosti: **gostinstvo in turizem
javna uprava
kulturne, razvedrilne, rekreacijske in športne dejavnosti**

Izključujoče dejavnosti: **bivanje
proizvodne dejavnosti izhajajoče iz kmetijstva in gozdarstva**

DOPUSTNI OBJEKTI

Vrsta zahtevnih in manj zahtevnih objektov:

123 trgovske in druge stavbe za storitvene dejavnosti,
124 postaje, terminali, stavbe za izvajanje elektronskih komunikacij,
125 industrijske stavbe,
12420 garažne stavbe (za potrebe cone)- se posebej ne navajajo v odloku, ker so del klasifikacije 124,
12303 bencinski servisi - se posebej ne navajajo v odloku, ker so del klasifikacije 123.
Dopustna je gradnja objektov in naprav gospodarske infrastrukture, objektov, ki so v javnem lokalnem interesu ter gradnja drugih objektov ali delov objekta, ki služijo dopolnjevanju osnovne dejavnosti in izhajajo iz dovoljenih spremljajočih dejavnosti. Dopustne so gradnje v skladu s priložo 1 in priložo 2 ter splošnimi prostorskimi izvedbenimi pogoji tega odloka.

V času od sprejetja OPN do danes, se je uredba o klasifikaciji oz. razvrščanju objektov spreminjala. Skladno s trenutno veljavno Uredbo o razvrščanju objektov (Ur.l. RS, št. 37/2018) so zgoraj našteje klasifikacije:

123: trgovske stavbe in stavbe za storitvene dejavnosti,
124: stavbe za promet in stavbe za izvajanje komunikacij,
125: industrijske in skladiščne stavbe.

FAKTORJI

Zelene površine: FZP: 0,01
Maksimalna dopustna izraba: FZ: 0,6
Višina: 12 m

Ker se območje OPPN nahaja na območju, ki je omejeno z vodoravno omejitveno ravnino Letališča Jožeta Pučnika Ljubljana, je višina objektov omejena z nadmorsko višino 408 metrov.

IV. OPIS PREDVIDENIH UREDITEV OPPN

Območje Šenčur ŠE-36 IG se nahaja severno od obrtno poslovne cone Šenčur, ob glavni cesti Kranj-Spodnji Brnik (G2-104/1136).

Celotno območje OPPN ŠENČUR ŠE-36 IG se deli na devet ureditvenih enot (UE): UE 1, UE 2, UE 3, UE 4, UE 5, UE 6, UE DC, UE OC in UE Z.

Vse navedene ureditvene enote, razen UE 3, se urejajo z OPPN 1. faza. UE 3 je predmet OPPN 2. faza. Ureditvena enota UE 3 se nadalje deli na UE 3a, znotraj katere je predvidena umestitev stavb in pripadajočih ureditev ter UE 3b, ki predstavlja prostor za širitev državne ceste v štiripasovnico.

Na območju UE 3a je predvidena gradnja enega ali več objektov s pripadajočo zunanjo ureditvijo in potrebnimi infrastrukturnimi priključki.

Vrste dopustnih gradenj

Na območju OPPN 2.faza so dopustni naslednji posegi:

- gradnja novih objektov (tudi dozidave in nadzidave v okviru dopustnih kapacitet in gabaritov),
- rekonstrukcije objektov,
- odstranitve objektov,

- spremembe namembnosti (v okviru dopustnih dejavnosti),
- vzdrževanje objektov in vzdrževalna dela v javno korist,
- gradnja in urejanje zunanjih zelenih in utrjenih površin,
- gradnja, rekonstrukcije, odstranitve in vzdrževanje prometne, komunalne, energetske, telekomunikacijske in druge infrastrukture ter
- utrjevanje, sanacija in izravnava zemljišč.

Dopustni objekti in dejavnosti

Primarno se na območje OPPN 2. faza umešča naslednje objekte in dejavnosti (po enotni klasifikaciji CC-SI):

- 122 Poslovne in upravne stavbe,
- 123 Trgovske stavbe in stavbe za storitvene dejavnosti,
- 124 Stavbe za promet in stavbe za izvajanje komunikacij,
- 125 Industrijske in skladiščne stavbe,

Poleg zgoraj naštetih se na območje kot spremljajoče dejavnosti lahko umešča tudi naslednje objekte in dejavnosti (po enotni klasifikaciji CC-SI):

- 121 Gostinske stavbe,
- 126 Stavbe splošnega družbenega pomena,
- 241 Objekti za šport, rekreacijo in prosti čas (samo športna igrišča ter otroška in druga javna igrišča).

Spremljajoče dejavnosti lahko obsegajo največ 50% BTP posameznega objekta oz. največ 30 % površin na območju OPPN.

Na celotnem območju OPPN 2. faza je dopustna tudi gradnja novih in vzdrževanje ter rekonstrukcije obstoječih objektov in naprav komunalne, energetske, prometne in druge gospodarske infrastrukture in urejanje zelenih in utrjenih zunanjih površin (po enotni klasifikaciji CC-SI):

- 211 Ceste,
- 222 Lokalni cevovodi, lokalni elektroenergetski vodi in lokalna komunikacijska omrežja.

Postavitev enostavnih in nezahtevnih objektov je dopustna skladno s Prilogo 1 OPN Šenčur.

Opis rešitev načrtovanih objektov in površin

Na območju OPPN je predvidena širitev obstoječe gospodarske cone s pripadajočimi zunanjimi ureditvami ter prometno, komunalno, energetske, telekomunikacijske in drugo infrastrukturo.

Znotraj ureditvene enote UE 3a, so predvidene nove ureditve, ki se lahko povezujejo s sosednjimi ureditvenimi enotami znotraj OPPN 1. faza. Gradnja novih stavb je omejena z gradbeno mejo, izven gradbene meje pa je možna ureditev prometnih, manipulativnih ter zelenih površin. Poleg predpisane gradbene meje, je umeščanju novih stavb potrebno upoštevati tudi maksimalni faktor zazidanosti, ki ne sme presegati 0,6.

Gradbena meja je določena glede na potek prenosnega plinovoda, ki poteka preko območja OPPN 2. faza na vzhodnem delu. Zaradi bližine prenosnega plinovoda so v območju med gradbeno mejo GM-1 in GM-2 dopustne le stavbe, ali deli stavb, v katerih niso predvidena stalna delovna mesta (stavbe s klasifikacijo: CC-SI 125 Industrijske stavbe in skladišča), je pa možna izvedba zunaje ureditve, skladno s pogoji upravljavca plinovoda.

UE 3a:

- UE 3a predstavlja del ureditvene enote, ki je namenjen postavitvi stavb;
- pozidava znotraj UE 3a je omejena z gradbenimi mejami;
- površine izven gradbenih mej so namenjene ureditvi dostopov, manipulacijskih površin, mirujočemu prometu ter ureditvi zelenih površin;
- znotraj območja UE 3a sta določeni dve gradbeni meji (GM-1 in GM-2), ki določata zahtevane minimalne odmike od prenosnega plinovoda; do GM-2 je dopustno umeščati vse objekte in dejavnosti iz 7. člena tega odloka, do GM-1 pa le objekte s klasifikacijo CC-SI 125 Industrijske in skladiščne stavbe (samo deli stavb v katerih niso predvidena stalna delovna mesta);
- za dostop do UE 3a je predvidena gradnja novega priključka na državno cesto (uvoz P4);
- izvoz z UE 3a se bo zagotavljal preko območja OPPN 1. faza in sicer preko obstoječega cestnega priključka P1 na vzhodnem delu OPPN 1. faza.

Pogoji za oblikovanje objektov povzemajo določila za oblikovanje objektov znotraj gospodarskih con ter določila iz OPPN 1. faza. Novi objekti se bodo prilagajali sodobnim kvalitetno oblikovanim obstoječim objektom v okolici. Maksimalni višinski gabariti stavb in vseh drugih objektov na območju

so omejeni z vodoravno omejitveno ravnino Letališča Jožeta Pučnika Ljubljana, ki se na območju OPPN nahaja na nadmorski višini 408 metrov (omejitev velja za vse dele objektov, tudi za klimatske naprave, antene in druga morebitna zvišanja osnovne višine objekta). Znotraj dopustnih višin stavb je dopustna izvedba poljubnega števila etaž.

UE 3b:

- predstavlja južni rob območja OPPN 2. faza in predstavlja zemljišče, ki je potrebno za rekonstrukcijo državne ceste in njeno preureditev v štiripasovnico;
- gradnja stavb znotraj UE 3b ni dopustna;
- znotraj UE 3b je predvidena ureditev novega cestnega priključka – uvoza z oznako P4 na državno cesto.

V. NAČRT PARCELACIJE

Znotraj ureditvene enote UE 3a se lahko določi ena ali več parcel za gradnjo. Parcela, namenjena gradnji, mora biti določena tako, da poleg gradnje stavbe oz. objekta omogoča tudi njegovo nemoteno uporabo in vzdrževanje.

Ob upoštevanju pogojev OPPN, se ureditvene enote za umeščanje stavb lahko delijo na več parcel za gradnjo. Možno je tudi povezovanje s sosednjimi ureditvenimi enotami znotraj OPPN 1. faza.

Ureditvena enota UE 3b je namenjena širitvi državne ceste in je posledično namenjena javnemu dobru.

VI. POGOJI GLEDE PRIKLJUČEVANJA OBJEKTOV NA GOSPODARSKO JAVNO INFRASTRUKTURO IN GRAJENO JAVNO DOBRO

PROMETNA UREDITEV

Območje OPPN 2. faza se nahaja ob državni cesti G2-104/1136 Kranj-Spodnji Brnik, za katero je predvidena širitev v štiripasovnico. Predviden je nov dovoz na UE 3 preko novega cestnega priključka z državne ceste (P4). Izvoz z UE 3 se bo vršil preko obstoječega cestnega priključka na državno cesto P1, ki se nahaja na vzhodni strani OPPN 1. faza.

Za dostop do površin znotraj UE 3 bo potrebno znotraj območja OPPN 1. faza izvesti interne prometne poti do obravnavanega območja.

Ureditve na območju glavne ceste G2-104/1136 Kranj - Brnik:

Območje OPPN 2. faza je dostopno preko novega uvoza (P4) z glavne ceste G2-104/1136 Kranj-Brnik in preko sosednjega območja OPPN 1. faza in sicer preko občinske ceste z oznako 390561, ki se navezuje na glavno cesto preko obstoječega priključka P1.

Cestni priključek P1 je bil obdelan v OPPN 1. faza, skladno z idejnim projektom:

- IDP – idejni projekt, Ureditev priključevanja območja OPPN ŠENČUR ŠE-36 IG na državno cesto G2-104/1136 Kranj-Spodnji Brnik, na odseku med km 1.850 (cca) in km 2.370 (cca), levo v smeri stacionaže (PLANING d.o.o. Križe, št. P-554/C, maj 2017, september 2017 - po recenziji).

Za uvoz na obravnavano območja OPPN 2. faza se izvede nov uvoz (P4), skladno z izdelanim projektom:

- IDP, št. P-621, Ureditev priključevanja območja OPPN Šenčur ŠE-36 IG – 2. faza na državno cesto G2-104/1136 Kranj – Spodnji Brnik, na odseku med km 2.0+50 (cca) in km 2.1+00 (cca), levo v smeri stacionaže, september 2018, po recenziji april 2020 (Planing d.o.o.).

Gradnja priključkov na državno cesto se izvede v dveh fazah (začasna in končna ureditev):

- začasno se nova priključka uredi na obstoječe stanje državne ceste;
- končna ureditev novih priključkov na državno cesto se izvede istočasno z rekonstrukcijo in preureditvijo državne ceste v štiripasovnico.

Pred ali najkasneje sočasno z rekonstrukcijo in preureditvijo državne ceste v štiripasovnico je potrebno rekonstruirati in preurediti obstoječ cestni priključek P1 (končna ureditev), začasna rekonstrukcija cestnega priključka P1 pa mora biti izvedena najkasneje do pričetka uporabe novih objektov na območju UE 3a.

Širitev državne ceste, južno od UE 3, je predvidena skladno z izdelano idejno zasnovo krožišča K1 po projektu P-366/17, januar 2018, po recenziji avgust 2018 - varianta C (CE Design d.o.o), na osnovi katerega je v OPPN predvidena rezervacija prostora za bodočo ureditev državne ceste G2-104/1136 Kranj-Spodnji Brnik na tangiranem odseku.

Ureditve na območju OPPN:

Cestno omrežje

Znotraj območja OPPN 2. faza predstavlja ureditvena enota UE 3b rezervat za širitev državne ceste v štiripasovnico.

Do vseh objektov na območju OPPN morajo biti zagotovljene intervencijske poti in dostopi za komunalna vozila, ki se navezujejo na obstoječe in predvidene prometne poti v območju OPPN 1. faza.

Mirujoči promet:

Za potrebe novogradenj je v okviru parcel za gradnjo potrebno zagotoviti zadostno število parkirnih mest. Glede na namembnosti ali dejavnosti v objektih je potrebno pri izračunu parkirnih mest upoštevati normative predpisane z OPN Šenčur.

V primeru skupnega parkirišča za objekte z različnimi dejavnostmi se upošteva največje potrebe po istočasnem parkiranju.

Poleg zahtevanega števila parkirnih mest je za objekte, za katere je potrebnih več kot 10 parkirnih mest, potrebno zagotoviti še najmanj 20% dodatnih parkirnih mest za kolesa in druga enosledna vozila, ki morajo biti zaščitena pred vremenskimi vplivi.

KOMUNALNO, ENERGETSKO IN TELEKOMUNIKACIJSKO UREJANJE

Pogoji za gradnjo komunalne, energetske in telekomunikacijske infrastrukture so bili določeni že v OPPN 1. faza za celotno območje EUP z oznako ŠE-36 IG. Komunalna, energetska in telekomunikacijska infrastruktura za OPPN 1. faza in OPPN 2. faza ni ločena, jo je pa možno graditi fazno. Upoštevajo pogoji iz OPPN 1. faza, ob gradnji posameznega objekta pa je potrebno zgraditi infrastrukturo v obsegu, ki bo zagotavljala obratovanje posameznega objekta in omogočala nadaljnje širjenje cone.

Vodovodno omrežje

V sklopu OPPN 1. faza je predvidena izgradnja ustreznega sekundarnega omrežja vodovoda, ki se na obstoječe vodovodno omrežje (DN 150 mm) priključi v obstoječem jašku, severozahodno od začasnega krožišča K3. Nova vodovodna infrastruktura je bila že z OPPN 1. faza predvidena ob severnem robu državne ceste G2-104/1136 Kranj-Brnik, prav tako je bil že v OPPN 1. faza predviden odcep (interni priključni vodovod) za UE 3.

Znotraj posamezne ureditvene enote si mora vsak posameznik zagotavljati interno požarno varnost.

Odvajanje odpadnih vod

Odpadna kanalizacija:

V obravnavanem območju morajo biti vsi objekti, v katerih bo nastajala komunalna odpadna voda, priključeni na omrežje fekalne kanalizacije Občine Šenčur, pod pogoji izvajalca javne službe odvajanja in čiščenja odpadnih vod.

Za območje OPPN je v sklopu OPPN 1. faza predvidena izgradnja ustreznega sekundarnega omrežja kanalizacije, ki se bo na obstoječe kanalizacijsko omrežje (DN 150 mm) priključilo v obstoječem jašku, severozahodno od začasnega krožišča K3. Nova trasa javne kanalizacije je predvidena ob severnem robu državne ceste G2-104/1136 Kranj-Brnik, iz nje je za potrebe OPPN 2. faza že predviden interni priključek.

Padavinska kanalizacija:

Padavinske vode je potrebno ponikati na zemljišču investitorja. Padavinske vode s parkirnih in manipulativnih površin se preko lovilca olj odvaja v ponikovalnico na zemljišču investitorja.

Padavinska voda z javnih površin se preko novo predvidene meteorne kanalizacije vodi v ponikovalnice.

Tehnološke odpadne vode:

V primeru nastajanja tehnoloških odpadnih vod, ki v skladu s predpisi niso primerne za odvod v javno kanalizacijo, mora povzročitelj na svoji gradbeni parceli zagotoviti ustrezno predčiščenje industrijske odpadne vode.

Lastnik objekta, v katerem bo nastajala industrijska odpadna voda, mora pred priključitvijo objekta na javno kanalizacijo pridobiti mnenje izvajalca javne službe odvajanja in čiščenja odpadnih vod.

Elektroenergetsko omrežje

Na širšem območju je prisotno elektro energijsko omrežje v lasti Elektro Gorenjska, ki služi napajanju porabnikov na širšem območju. Transformatorska postaja TP 0548 Skladišče krompirja napaja obstoječe uporabnike na obravnavanem območju

Za območje OPPN je v sklopu OPPN 1. faza predvidena izgradnja nove kableske transformatorske postaje (TP), ki bo nadomestila obstoječo (TP 0548 skladišče krompirja). Novo TP se vključi v obstoječi SN kablovod K4112, ki poteka preko obravnavanega območja. Za potrebe napajanja novih porabnikov na obravnavanem območju je potrebno zgraditi elektroenergetsko omrežje v kabelski kanalizaciji.

Priključno merilne omarice morajo biti locirane na parcelnih mejah posameznih objektov oziroma dostopne z javnih površin. Njihove lokacije bodo določene v projektu elektrifikacije območja.

Telekomunikacijsko omrežje

Ob južnem robu območja OPPN potekajo obstoječe telekomunikacijske naprave Telekoma Slovenije d.d., katere je potrebno pred pričetkom del označiti in ustrezno zaščititi.

Morebitno potrebno prestavitve in zaščite obstoječih telekomunikacijskih naprav je potrebno projektno obdelati v skladu s predpisi in pogoji Telekoma Slovenije d.d.. Za prestavitev obstoječih telekomunikacijskih naprav mora investitor pridobiti vsa potrebna dovoljenja in soglasja lastnikov zemljišč.

Priključna točka na obstoječe telekomunikacijske naprave je za celotno območje (OPPN 1. in 2. faza) na jugovzhodnem delu območja OPPN (telekomunikacijski jašek B15 na kabelski kanalizaciji v krožišču).

Plinovodno omrežje

Preko obravnavanega območja poteka omrežje prenosnega plinovoda.

Znotraj območja se predvidi omrežje distribucijskega plinovoda za oskrbo objektov.

Za poseganja v varovalni pas prenosnega plinovoda s tlakom nad 16 bar se upošteva Pravilnik o tehničnih pogojih za graditev, obratovanje in vzdrževanje plinovodov z delovnim tlakom nad 16 barov ter o pogojih za posege v območjih njihovih varovalnih pasov (Uradni list RS, št. 12/2010, 45/2011 in 17/2014-EZ-1).

Za poseganja v varovalni pas prenosnega plinovoda z delovnim tlakom do vključno 16 bar se upošteva Pravilnik o tehničnih pogojih za graditev, obratovanje in vzdrževanje plinovodov z delovnim tlakom do vključno 16 bar (Uradni list RS, št. 26/2002, 54/2002 in 17/2014-EZ-1).

Za vse posege in ureditve v varovalnem pasu prenosnega ali distribucijskega plinovoda je potrebno pridobiti soglasje operaterja prenosnega oz. distribucijskega sistema.

Prenosno plinovodno omrežje:

Preko območja OPPN potekata obstoječa prenosna plinovoda R29, RMRP Vodice - RP Britof (premer 250 mm, tlak 50 bar) in R 29/1 (premer 250 mm, tlak 50 bar), ki sta v upravljanju družbe Plinovodi d.o.o., kot operaterja prenosnega sistema zemeljskega plina.

Upoštevati je potrebno omejitve v varovalnem (2x65 m) in varstvenem (2x5 m) pasu prenosnega plinovoda, tako pri načrtovanju uvozov kot stavb. V varnostnem pasu se dela lahko izvajajo le pod posebnimi pogoji in pod nadzorstvom pooblaščenega operaterja Plinovodi d.o.o. V varnostnem pasu niso dovoljene deponije ali drugi začasni gradbeni objekti.

V dokumentaciji za pridobitev gradbenega dovoljenja ali projektu za izvedbo je potrebno prikazati posege v varovalni pas prenosnega sistema zemeljskega plina in obdelati vsa križanja in druge posege v tem pasu ter predvideti ustrezno zaščito plinovoda, kadar je to potrebno. Prikazati je potrebno situacijo z lego dovozov in potekom komunalnih vodov ter prereze križanj. Pri križanju s preostalimi komunalnimi vodi je potrebno upoštevati najmanj 0,5 m prostega odmika, komunalne vode kot so javna razsvetljava, elektro in PTT kabli naj se na mestu križanja položi v zaščitno cev dolžine najmanj 3 m na vsako stran plinovoda. Prosti odmik med jaškom in prenosnim plinovodom ne sme biti manjši od 0,5 m. V primeru križanja s kanalizacijo, je potrebno primerno obdelati zaščito plinovoda. V primeru prečkanja katodno zaščenega plinovoda z električnimi kabli, ki bi imeli kovinski oplet ali drugo instalacijo v kovinski izvedbi, se predvidi ustrezne zaščitne ukrepe oziroma je potrebno utemeljiti, zakaj le-ti niso potrebni.

Za del plinovoda pod novimi prometnimi površinami oz. cestnim telesom je potrebno izdelati statični izračun prenosa obremenitev v smeri proti plinovodu glede na prometno obremenitev in obdelati ustrezno dimenzionirano zaščito plinovoda. Morebitno nižanje terena nad plinovodom in s tem

zmanjševanje globine izkopa plinovoda ni dovoljeno, zaščita plinovoda mora segati najmanj 2 m od vznožja nasipa cestnega telesa.

Za postavitev ograj, drogov, vegetacije in podobno se upošteva najmanj 2,5 m odmika od prenosnega plinovoda.

Distribucijsko plinovodno omrežje:

Za potrebe priključevanja novih objektov na območju OPPN bo potrebno obstoječe plinovodno omrežje dograditi z novim distribucijskim vodom ter predvideti nove priključke za predvidene objekte.

Mesto priključevanja za dograditev distribucijskega plinovodnega omrežja je južno od začasnega krožišča na državni cesti z Mlakarjevo ulico (v cesti Poslovna cona A).

Ker znotraj območja OPPN ni predvidenega javnega cestnega omrežja, se nova trasa plinovoda predvidi ob cesti Kranj – Brnik, iz nje pa se za vsako ureditveno enoto predvidi interni priključek, kar je bilo predvideno že v OPPN 1. faza.

Do izgradnje distribucijskega sistema zemeljskega plina je dopustna oskrba z utekočinjenim naftnim plinom (UNP).

Ravnanje z odpadki

Znotraj ureditvenih enot je treba zagotoviti prevzemna mesta za zbiranje komunalnih odpadkov, ki morajo biti primerne velikosti, asfaltirana ali tlakovana ter dostopna pooblaščenim organizacijam za odvoz odpadkov. Prevzemna mesta morajo biti urejena v skladu s predpisi o javni službi zbiranja in prevoza komunalnih odpadkov.

VII. REŠITVE IN UKREPI ZA CELOSTNO OHRANJANJE KULTURNE DEDIŠČINE

Obravnavano območje OPPN se skladno z dostopnimi podatki (<https://gisportal.gov.si/evrd>, september 2020) nahaja znotraj vplivnega območja enote kulturne dediščine Šenčur – Vas, EŠD 14469, naselbinska dediščina.

V kolikor predhodne arheološke raziskave ne bodo opravljene pred začetkom izvedbe zemeljskih del, je treba pristojnemu Zavodu za varstvo kulturne dediščine zaradi varstva arheoloških ostalin, skladno s predpisi s področja varstva kulturne dediščine, omogočiti dostop do zemljišč kjer se bodo izvajala zemeljska dela in opravljanje strokovnega nadzora nad posegi.

Ob vseh posegih v zemeljske plasti na območju OPPN velja tudi obvezujoč splošni arheološki varstveni režim, ki najditelja/lastnika zemljišča/investitorja/odgovornega vodjo del ob odkritju dediščine zavezuje, da najdbo zavaruje nepoškodovano na mestu odkritja in o najdbi takoj obvesti pristojno enoto Zavoda za varstvo kulturne dediščine Slovenije, ki situacijo dokumentira v skladu z določili arheološke stroke. V primeru odkritja arheoloških ostalin, ki jim grozi nevarnost poškodovanja ali uničenja, lahko pristojni organ to zemljišče z izdajo odločbe določi za arheološko najdišče.

Na severnem robu je, zaradi varstva značilnosti vplivnega območja, ki ga sestavlja preplet odprtih kmetijskih površin z gozdnimi površinami ter strjena naselja, obdana s sadovnjaki, predvidena ozelenitev s pasom visokodebelne vegetacije.

Za gradnjo in druge posege na podlagi tega OPPN ni potrebno pridobiti kulturnovarstvenih pogojev in mnenja pristojne enote Zavoda za varstvo kulturne dediščine Slovenije.

VIII. REŠITVE IN UKREPI ZA VARSTVO OKOLJA IN NARAVNIH VIROV TER OHRANJANJA NARAVE

VARSTVO ZRAKA

V času gradnje so izvajalci dolžni upoštevati vse ukrepe za varstvo zraka. S sprotnim vlaženjem sipkih materialov je potrebno preprečevati prašenje gradbišč in okolice, potrebno je upoštevati predpise o emisijah gradbene mehanizacije in transportnih sredstev in preprečevati raznos materiala z gradbišč.

Med uporabo objektov morajo biti kurilni sistemi in sistemi za odvajanje dima skladni z veljavno zakonodajo, snovi, ki se izpuščajo v ozračje, pa ne smejo presežati predpisanih mejnih količin.

VARSTVO VODA IN VARSTVO TAL

Območje OPPN ne tangira poplavnih, vodnih ali priobalnih zemljišč, niti ne posega na območje varstvenih pasov virov pitne vode oziroma na vodovarstvena območja.

Varstvo voda se zagotavlja z odvajanjem odpadnih vod v javno kanalizacijsko omrežje z odvodom na čistilno napravo in z rednim vzdrževanjem kanalizacijskega sistema ter z vodenjem onesnaženih padavinskih vod z manipulativnih in utrjenih površin preko lovilcev olj in goriv v meteorno kanalizacijo z odtokom v ponikovalnice.

Vsi posegi v prostor naj bodo načrtovani tako, da ne pride do čezmernega poslabšanja stanja voda in da se omogoči varstvo pred škodljivim delovanjem voda.

Za čas gradnje je nujno predvideti vse potrebne varnostne ukrepe in tako organizacijo na gradbiščih, da bo preprečeno onesnaženje voda ali podtalnice, ki bi nastalo zaradi transporta, skladiščenja in uporabe tekočih goriv in drugih nevarnih snovi oziroma v primeru nezgod predvideti in zagotoviti takojšnje ukrepanje za to usposobljenih delavcev. Vsa začasna skladišča in pretakališča goriv, olj in maziv ter drugih nevarnih snovi morajo biti zaščitena pred možnostjo izliva v okolje.

VARSTVO NARAVE

Na obravnavanem območju ni naravnih vrednot, zavarovanih območij, ekološko pomembnih območij, pomembnih območij za ohranjanje biotske raznovrstnosti in območij, predvidenih za zavarovanje.

VARSTVO PRED HRUPOM

Obravnavano območje je glede na predvidene dejavnosti razvrščeno v IV. stopnjo varstva pred hrupom, kar je potrebno upoštevati pri nadaljnjem projektiranju.

IX. REŠITVE IN UKREPI ZA OBRAMBO TER VARSTVO PRED NARAVNIMI IN DRUGIMI NESREČAMI, VKLJUČNO Z VARSTVOM PRED POŽAROM

VARSTVO PRED NARAVNIMI IN DRUGIMI NESREČAMI VKLJUČNO Z VARSTVOM PRED POŽAROM

Požarno varstvo vseh objektov na območju mora biti urejeno v skladu z veljavnimi požarno-varstvenimi predpisi. Za primer požara je potrebno zagotoviti:

- odmike med objekti oziroma požarno ločitev objektov,
- prometne / manipulacijske poti oziroma površine za intervencijska vozila,
- vire za zadostno oskrbo z vodo za gašenje.

V fazi izdelave projektne dokumentacije za posamezne objekte je skladno z veljavno zakonodajo potrebno zagotoviti in prikazati izpolnjevanje bistvenih zahtev varnosti pred požarom in če to zahtevajo požarni predpisi, izdelati načrt s področja požarne varnosti.

Voda za gašenje požarov se zagotovi iz hidrantnega omrežja, ki mora zagotavljati odvzem vode najmanj 10 l/s, s trajanjem najmanj 2 uri. Če pretok vode ne zadošča za potrebe gašenja, mora investitor zgraditi požarni bazen ali zagotoviti ustrezno požarno varnost z drugimi ukrepi.

Manipulacijske površine ob objektih in prometne poti morajo zagotavljati ustrezen dovoz in površine za intervencijska vozila.

Objekti morajo biti načrtovani potresno varno, upoštevati je potrebno projektni pospešek tal (0,225g), geološko sestavo in namembnost objekta ter temu primerno predvideti tehnične rešitve gradnje. Pri projektiranju stavb je treba predvideti ustrezne ukrepe za potresno varnost in ustrezne tehnične rešitve gradnje.

Območje OPPN ni poplavno ogroženo ter se ne nahaja na plazljivih ali erozijskih območjih.

X. VPLIVI IN POVEZAVE S SOSEDNJIMI ENOTAMI UREJANJA PROSTORA

Enota urejanja prostora ŠE-36 se nahaja na jugozahodnem robu naselja Šenčur in v naravi predstavlja razmeroma ravno zemljišče, ki je na južni strani omejeno z glavno cesto Kranj-Spodnji Brnik (G2-104/1136), na zahodni strani z občinsko lokalno cesto z oznako LC 390141 (Kranjska cesta), na vzhodni strani deloma z gozdnimi površinami ter deloma z obstoječimi pozidanimi zemljišči ter na severni strani z območjem kmetijskih zemljišč.

Enota urejanja prostora z oznako ŠE-36 predstavlja enovito območje, na kateri je predvidena širitev gospodarske cone, čeprav se ureja z dvema OPPN (OPPN 1. faza in OPPN 2. faza). Območje OPPN 2. faza se bo navezovala na vzhodni del OPPN 1. faza, kjer so zemljišča v lasti investitorja OPPN 2. faza.

Prometno se vzhodni del EUP z oznako ŠE-36 navezuje na obstoječ cestni priključek (P1) na državno cesto (G2-104/1136 Kranj-Spodnji Brnik), zahodni del EUP z oznako ŠE-36 pa je trenutno dostopen z občinske ceste (Kranjska cesta) preko nekategoriziranega cestnega priključka.

Preko območja OPPN poteka tudi del trase občinske ceste z oznako 390561, ki se vzhodno od območja navezuje na Mlakarjevo cesto.

Za ureditev ustreznega dostopa na celotno območje OPPN, so v OPPN 1. faza predvideni uvozi:

- P1: rekonstrukcija obstoječega cestnega priključka na državno cesto na V strani (uvoz in izvoz),,
- P2: nov izvoz na državno cesto na SZ strani (UE 1)
- P3: nov uvoz z državne ceste (UE 2).

Za potrebe OPPN 2. faza se uredi:

- P4, nov uvoz na območje UE 3.

Rekonstrukcija obstoječega cestnega priključka (P1) ter ureditev novih priključkov na državno cesto se izvedejo v dveh fazah. Začasno se rešitve prilagodijo obstoječemu stanju državne ceste, končne ureditve priključkov pa se uskladijo in izvedejo sočasno z rekonstrukcijo in preureditvijo državne ceste v štiripasovnico.

Za potrebe širitve državne ceste je v OPPN upoštevana rezervacija prostora za izvedbo dodatnih vozniških pasov, kolesarske steze ter hodnika za pešce.

Vzhodni del območja OPPN je komunalno že opremljen, za potrebe novih ureditev na območju pa bo potrebna dograditev obstoječe komunalne infrastrukture.

XI. ETAPNOST IZVEDBE IN DRUGI POGOJI ZA IZVAJANJE PROSTORSKE UREDITVE

ETAPNOST IZVEDBE

OPP N se lahko izvaja etapno, vendar mora biti sočasno z izgradnjo posameznih objektov zagotovljena tudi izgradnja za obratovanje objekta potrebne komunalne, energetske in prometne infrastrukture. Etapnost izgradnje objektov je pogojena s sočasno izvedbo tolikšnega dela infrastrukturne opreme, da se zagotavlja nemoteno funkcioniranje novo zgrajenih objektov ter da je dimenzionirana na končno načrtovano kapaciteto.

Objekti so lahko zgrajeni v več neodvisnih etapah, ki si lahko sledijo v poljubnem časovnem zaporedju, pri čemer mora biti pred gradnjo objektov v posamezni ureditveni enoti ali sočasno z njo izvedena dovozna pot s pripadajočo komunalno in energetsko infrastrukturo.

Dopustna je tudi fazna gradnja posameznih objektov, če zgrajen del objekta predstavlja zaključeno funkcionalno celoto.

Predmetni OPPN 2. faza obravnava ureditev površin znotraj UE 3, ki predstavlja del enotne gospodarske cone, ki vključuje tako območje OPPN 1. faza kot OPPN 2. faza. Za nemoteno gradnjo, delovanje in vzdrževanje objektov znotraj UE 3a je potrebno predhodno ali istočasno zagotoviti tudi ustrezne prometne poti preko OPPN 1. faza (UE OC, UE 5 in UE 4), ki bodo omogočale dostop do UE 3a ter izgradnjo ustrezne komunalne in energetske infrastrukture znotraj OPPN 1. faza, ki bo omogočila priključitev novih objektov in nadaljnjo širitev cone.

Za nemoteno funkcioniranje ureditev znotraj UE 3a mora biti zagotovljen ustrezen dovoz z državne ceste (rekonstrukcija obstoječega cestnega priključka P1).

DRUGI POGOJI IN ZAHTEVE ZA IZVAJANJE OPPN

Med izvajanjem posegov na območju OPPN je izvajalec dolžan zagotoviti nemoteno delovanje komunalne oskrbe in dostope do obstoječih objektov ter pri posegih na prometnicah zagotoviti varen promet.

Po zaključku del je investitor dolžan odstraniti vsečasne objekte, odvečni gradbeni in izkopani material odpeljati na ustrezno deponijo, plodno zemljo pa uporabiti za ponovno ureditev zelenih površin.

XII. DOPUSTNA Odstopanja od funkiconalnih, oblikovalskih in tehničnih rešitev

Odstopanja pri legi in velikosti objektov:

Toleranca pri določanju fiksnih točk za zakoličbo regulacijskih črt je $\pm 0,50$ m.

Dopustna so odstopanja navzdol od dopustnega višinskega gabarita stavb (nadmorska višina 408 m), odstopanje navzgor pa je dopustno le v primeru, če so novi objekti zakriti z drugimi enako visokimi ali višjimi nepremičnimi predmeti ali če aeronavtična študija dokaže, da novi predmeti ne bodo resneje ogrozili varnosti in rednosti zračnega prometa. Za tako preseganje mora biti pridobljeno mnenje Agencije za civilno letalstvo Republike Slovenije.

Odstopanja pri zunanjih ureditvah objektov:

V grafičnem delu OPPN je poleg prikaza območij, znotraj katerih se lahko umeščajo stavbe (omejena so z gradbenimi mejami), prikazana tudi ena izmed možnih variant zunanjih ureditev območja. Natančna razporeditev, velikost, število in namembnost stavb in drugih objektov (vključno z zunanjimi ureditvami) se opredeli v projektni dokumentaciji za pridobitev gradbenega dovoljenja, ob upoštevanju določil tega odloka in veljavnih predpisov za vrsto objekta, ki se gradi.

Kadar na parceli za gradnjo ni tehničnih in prostorskih možnosti za zagotovitev zadostnega števila zahtevanih parkirnih mest, lahko investitor manjkajoča parkirna mesta, zagotovi na drugih ustreznih površinah, ki so od stavbe oddaljene največ 250 m (lahko tudi v sosednjih ureditvenih enotah znotraj OPPN 1. faza) in na katerih je uporabnikom stavbe zagotovljena njihova trajna uporaba.

Odstopanja od predvidene parcelacije:

Dovoljeno je združevanje parcel namenjenih gradnji v primeru, da se izkaže potreba po večjih površinah zemljišč, in delitev na manjše parcele.

V primeru enotnega lastništva zemljišč znotraj UE 3a ter sosednjih UE znotraj OPPN 1. faza je dopustno združevanje gradbenih parcel.

Po izvedbi predvidenih prometnih ureditev se parcelacija lahko prilagodi izvedenemu stanju.

Odstopanja pri izgradnji komunalne infrastrukture:

Pri komunalnih, energetskih in telekomunikacijskih ureditvah so dopustna odstopanja od v grafičnem delu prikazanih potekov tras, priključnih mest, površin, objektov, naprav in priključkov posamezne komunalne, energetske in telekomunikacijske infrastrukture. Odstopanja so dopustna, če so pri nadaljnjem podrobnejšem proučevanju pridobljene rešitve, ki so primernejše s tehničnega ali okoljevarstvenega vidika ali omogočajo boljše funkcioniranje in dostopnost celotnega območja načrta. Odstopanja ne smejo poslabšati prostorskih in okoljskih razmer. Ta odstopanja ne smejo biti v nasprotju z javnimi interesi in morajo z njimi soglašati organi in organizacije, ki jih ta odstopanja zadevajo, ter upravljavci posamezne komunalne infrastrukture.

Za dopustna odstopanja po tem odloku se lahko šteje tudi gradnja druge komunalne, energetske, komunikacijske in druge infrastrukture, ki ni določena s tem odlokom, pod pogojem, da se z njeno izvedbo ne onemogoča izvedba in uporaba prostorskih ureditev po tem odloku.

Dovoljujejo se tudi posegi izven območja urejanja (vplivno območje za infrastrukturo), ki so potrebni za opremljanje območja OPPN.

Planiranje in količina potrebnih novih transformatorskih postaj s pripadajočim SN in NN omrežjem bosta odvisna od predvidenih obremenitev na posameznih ureditvenih enotah. Nove transformatorske postaje se lahko predvidi kot samostojne objekte oz. v sklopu obstoječih in novih objektov na območju OPPN.

Odstopanja pri izgradnji prometne infrastrukture

Ob pridobitvi mnenja upravljavca ceste je možno prilagajanje pozicije uvoze na UE 3.

Znotraj območja OPPN se potek prometnih poti lahko razlikuje od prikazane, ob upoštevanju področne zakonodaje. Prometne ureditve znotraj OPPN lahko odstopajo od prikazanih, v kolikor so rešitve primernejše s tehničnega vidika ali omogočajo boljše funkcioniranje in dostopnost celotnega območja. V primeru poseganja v varovalne pasove je potrebno pridobiti mnenja pristojnih upravljavcev.

Odstopanja ne smejo ovirati realizacije OPPN in morajo biti v skladu z zakonskimi in podzakonskimi predpisi, ki urejajo prostorsko načrtovanje in varovanje okolja.

XIII. POROČILO O POSTOPKU PRIPRAVE OPPN

Postopek priprave OPPN je bil začel s sprejemom Sklepa o začetku priprave občinskega podrobnega prostorskega načrta za območja urejanja Šenčur ŠE-36 IG, ki je bil objavljen v Uradnem glasilu slovenskih občin, št. 28/2013.

V sklepu o začetku priprave OPPN je bila zaradi investicijskih namer, lastniškega stanja zemljišč in možnosti racionalne izvedbe predvidene prostorske ureditve, predvidena možnost faznega sprejemanja OPPN in zaporednost realizacije posameznih faz.

Skladno s sklepom je bil za pretežni del enote urejanja prostora z oznako Šenčur ŠE-36 IG že izdelan OPPN ŠENČUR ŠE-36 IG 1. faza (v nadaljevanju OPPN 1. faza).

Za preostali, osrednji del območja, bo izveden ločen postopek priprave **OPPN ŠENČUR ŠE-36 IG 2. faza** (v nadaljevanju OPPN 2. faza), v okviru katerega bo preverjena tudi možnost umestitve dodatnega priključka (uvoza) na državno cesto.

S sklepom o začetku priprave OPPN so bili določeni:

- ocena stanja in razlogi za pripravo OPPN,
- območje OPPN,
- način pridobitve strokovnih rešitev,
- roki za pripravo OPPN in njegovih posameznih faz,
- nosilci urejanja prostora, ki sodelujejo v postopku OPPN,
- obveznosti v zvezi s financiranjem priprave OPPN.

Skladno s Sklepom je bilo v letu 2013 določeno območje 1. faze OPPN, izdelan osnutek OPPN ter pridobljene smernice za pripravo OPPN.

Ker se je po pridobitvi smernic, zaradi različnih interesov lastnikov zemljišč območje 1. faze OPPN še večkrat spremenilo, je bil osnutek OPPN izdelan v več variantah k vsaki spremembi osnutka OPPN pa so bile pridobljene tudi nove smernice.

Nato je bila v letu 2014 sprejeta odločitev, da se s pripravo OPPN počaka do zaključka postopka Celovite presoje vplivov na okolje, ki je bil voden v okviru Sprememb in dopolnitev OPN Šenčur (v okviru tega CPVO se je namreč presojal tudi vpliv obravnavane gospodarske cone ŠE-36).

Osnutek OPPN 1. faza je bil izdelan v letu 2015, takrat so bile tudi pridobljene smernice.

Odločba Ministrstva za okolje in prostor, da v postopku priprave OPPN ni potrebno izvesti celovite presoje vplivov na okolje (CPVO) je bila izdana v letu 2016. (št. 35409-138/2015/5, datum 2.9.2016). Iz osnutka OPPN je bilo namreč razvidno, da prostorski načrt ne predstavlja posegov, za katere je treba izvesti presojo vplivov na okolje ter da njegova izvedba ne bo pomembneje vplivala na okolje.

Izdelan in sprejet je bil OPPN 1. faza (Odlok o OPPN za območje urejanja Šenčur ŠE-36 IG – 1. faza, ki je bil objavljen v Uradnem glasilu slovenskih občin, št. 25/2018).

Osnutek OPPN 2. faza je bil izdelan v januarju 2018, na osnovi osnutka OPPN so pristojni nosilci urejanja prostora podali svoje smernice.

Seznam pridobljenih smernic:

*Navedene so št. in datumi veljavnih smernic in dokumentov, ki potrjujejo veljavnost predhodno izdanih smernic ali se sklicujejo na že izdane smernice.

1.	Ministrstvo za obrambo, Uprava RS za zaščito in reševanje	350-41/2018-3-DGZR z dne: 14.2.2018
2.	Elektro Gorenjska, d.d.	620531 z dne: 15.2.2018 608600 z dne: 21.9.2015
3.	Komunala Kranj kanalizacija	/ z dne: 12.2.2018
4.	Komunala Kranj vodovod	06/2018 z dne: 7.2.2018 23/2015 z dne: 2.9.2015
5.	Komunala Kranj odpadki	158/20/2018 z dne: 13.2.2018
6.	Petrol	SEN-S34/18-EG z dne: 14.2.2018

7.	Ministrstvo za infrastrukturo in prostor, Direktorat za infrastrukturo	350-38/2018/4-02111216 z dne: 1.3.2018
8.	Ministrstvo za infrastrukturo in prostor, Direktorat za infrastrukturo / civilno letalstvo	350-62/2015/14-00201644 z dne: 19.4.2018
9.	Plinovodi d.o.o.	S18-354/P-MP7RKP z dne: 27.7.2018 S13-323/R-ZM/RKP z dne 6.9.2015
10.	Občina Šenčur	350-3/2018-2 z dne: 22.2.2018 350-83/2013-9 z dne 16.9.2015
11.	Telekom Slovenije	17610201-00111201802060005 z dne: 15.2.2018 34851- KR/789-BD z dne: 16.9.2015
12.	Zavod za gozdove Slovenije	350-7/15 z dne: 6.3.2018 350-7/15 z dne: 7.9.2015
13.	Petrol	SEN-S34/18-EG z dne 14.2.2018
14.	Ministrstvo za kulturo	35012-40/2018/3 z dne: 7.3.2018
15.	Ministrstvo za okolje in prostor, Direkcija RS za vode	35020-44/2018-2 z dne 20.2.2018

Tele-TV d.o.o. in T-2 d.o.o. se na prejeti poziv za izdajo smernic nista odzvala.

S strani Ministrstva za okolje in prostor je bila izdana odločba št. 35409-138/2015/5 z dne 2.9.2016, da za območje celotnega OPPN presoje vplivov na okolje ni potrebno izvesti.

Ob upoštevanju prejetih smernic in strokovnih podlag je bil v septembru 2020 izdelan dopolnjen osnutek OPPN ter gradivo za javno razgrnitev.

Šenčur, september 2020

Pripravila:
Saša Smolej, univ.dipl.inž.arh.
Evgenija Petak, univ.dipl.inž.arh.

Odgovorni vodja izdelave OPPN:
Evgenija Petak, univ.dipl.inž.arh.