

Naša št.: 370-2/2015
Datum: 22.3.2017

STATUS DOKUMENTA:
OSNUTEK/PREDLOG/DRUGO

Zadeva: Celostna prometna strategija občine Grosuplje

1. Predlog besedila sklepa občinskega sveta:

Celostna prometna strategija občine Grosuplje se sprejme.

2. Predlagatelj:

dr. Peter Verlič, župan občine Grosuplje

3. Osebe, odgovorne za strokovno pripravo in usklajenost gradiva:

Uroš Močnik, dipl. var. inž.

4. Izjava, da je gradivo obravnaval pristojni odbor oz. komisija občinskega sveta:

Gradivo bo obravnaval Odbor za prostor in infrastrukturo občinskega sveta Občine Grosuplje.

5. Predlog morebitnega skrajšanja poslovnih rokov za obravnavo:

/

6. Ocena finančnih posledic sklepov:

Potrditve strategije ne pomeni dodatne finančne obremenitve proračuna.

7. Kratek povzetek gradiva:

Občina Grosuplje je uspešno kandidirala na razpisu Ministrstva za infrastrukturo za pripravo Celostne prometne strategije. Celostna prometna strategija se gradi na že obstoječih planih občine, kjer pa so ljudje del rešitve, zato priprava CPS pravzaprav pomeni "Planiranje za ljudi." Prednost imajo tako imenovani "mehki" ukrepi, ki so finančno najmanj zahtevni in najlažje izvedljivi (ne vključujejo gradnje, ampak ukrepe kot so sprememba načinov prevoza, učinkovitejša raba prometnic...). Šele v primeru, da ti ukrepi ne rešijo težav, se iščejo infrastrukturne rešitve. Zato CPS omogoča tudi najoptimalnejše izkoriščanje občinskega proračuna.

ŽUPAN

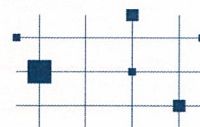
dr. Peter Verlič



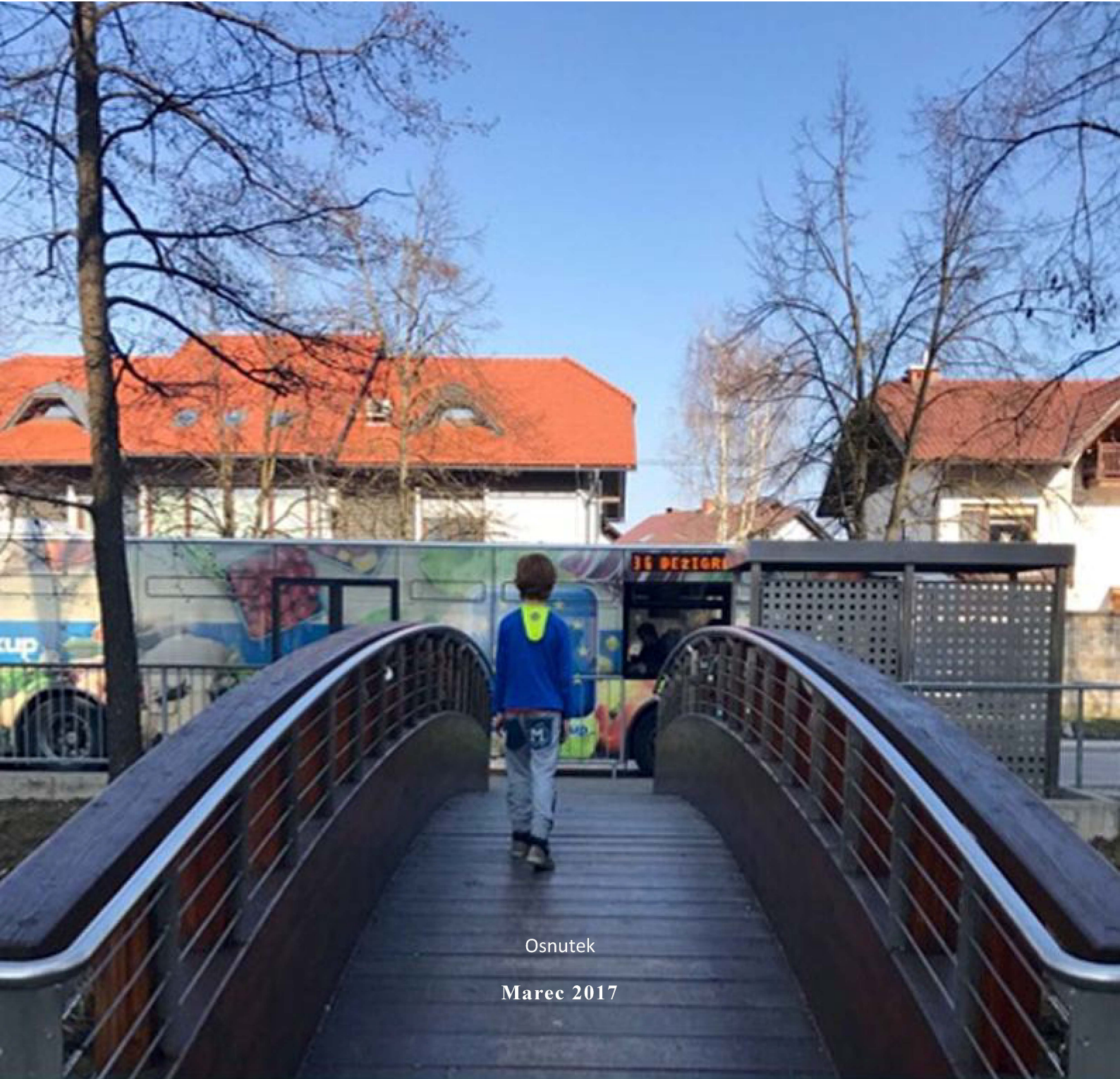
PRILOGE:

Celostna prometna strategija občine Grosuplje z obrazložitvijo

Občina dobrega življenja



Slovenska mreža
starosti prijaznih
mest in občin



Osnutek

Marec 2017

SKUPAJ OBLIKUJEMO PRIHODNOST



EVROPSKA UNIJA
KOHEZIJSKI SKLAD
NALOŽBA V VAŠO PRIHODNOST



REPUBLIKA SLOVENIJA
MINISTRSTVO ZA INFRASTRUKTURO

Celostna prometna strategija
občine Grosuplje

Naročnik: Občina Grosuplje
Taborska cesta 2, 1290 Grosuplje
T: 01 788 87 50, F: 01 788 87 64
E: info@grosuplje.si

Predmet: Izbira ukrepov in priprava akcijsko-proračunskega načrta – elaborat.

Št. pogodbe in pogodbena vrednost:

370-2/2015 (N-16/1) (Občina Grosuplje), 32.940,00 € z DDV

Izvajalci: Harpha Sea, d.o.o. Koper
Čevljarska 8, 6000 Koper
T: +386 (0)5 663 89 20, F:+386 (0)5 663 89 29
E: cale@harphasea.si

V PROSTORU

Prostorsko, urbanistično, krajinsko in arhitekturno načrtovanje d.o.o.
Ulica 7. maja 2, 6250 Ilirska Bistrica
E: info@vprostoru.si

IB STUDIO, d.o.o.
Kampel 114, 6000 Koper
E: manuela.varljen@ibstudio.si

Delovna skupina:

dr. Nataša Kolega, vodja projektne skupine
mag. Manuela Varljen
Ana Pantelin
Darja Blatnik
dr. Rok Soczka Mandac
Boštjan Krapež
dr. Darka Jezeršek
dr. Mojca Poklar
Aljoša Žerjal
Tanja Novak

Ostali sodelavci:

Uroš Benkovič
dr. Maja Berden Zrimec

Obdobje izvajanja projekta: maj 2016 - maj 2017

Koper, marec 2017

VSEBINA DOKUMENTA

SKUPAJ OBLIKUJEMO PRIHODNOST OBČINA GROSUPLJE ZA ZDRAVO IN VARNO OKOLJE	5
CELOSTNO NAČRTOVANJE PROMETA KAKOVOSTNO BIVANJE ZA PREBIVALCE OBČINE GROSUPLJE	6
NARAVA IN VLOGA DOKUMENTA TRAJNOSTNI UKREPI ZA LEPŠO PRIHODNOST OBČINE	8
OZADJE	8
PROCES PRIPRAVE	8
PROBLEMATIKA STANJE PROMETA V OBČINI GROSUPLJE	12
POMANJKANJE VARNIH POTI ZA PEŠCE	12
NEUSTREZNO UREJENE KOLESARSKÉ POVEZAVE	16
POTENCIAL JAVNEGA POTNIŠKEGA PROMETA JE NEIZKORIŠČEN	18
V CESTNEM PROMETU PREVLAĐUJEJO MOTORNA VOZILA	20
VIZIJA STRATEGIJA PROMETA V OBČINI GROSUPLJE	22
NABOR NUJNIH KORAKOV PET STRATEŠKIH STEBROV	22
PET STRATEŠKIH STEBROV PRVI STEBER: VZPOSTAVITEV CELOSTNEGA PROMETNEGA NAČRTOVANJA	24
PRILOŽNOST	24
CILJI	24
UKREPI	24
1. SPREJETJE IN ZAGON CELOSTNE PROMETNE STRATEGIJE OBČINE GROSUPLJE	25
2. REDNA PRIJAVA NA EVROPSKE RAZPISE ZA PRIDOBIVANJE SREDSTEV NA PODROČJU TRAJNOSTNE MOBILNOSTI	25
3. PROMOCIJSKE IN IZOBRAŽEVALNE AKCIJE	25
4. VZPOSTAVITEV MEDOBČINSKEGA PROMETNO INFORMACIJSKEGA CENTRA	25
5. NAČRTOVANJE MOBILNOSTI	25
AKCIJSKI NAČRT ZA VZPOSTAVITEV CELOSTNEGA PROMETNEGA NAČRTOVANJA OBČINE GROSUPLJE	25
PET STRATEŠKIH STEBROV DRUGI STEBER: SPODBUJANJE HOJE KOT POMEMBNEGA POTOVALNEGA NAČINA	28
PRILOŽNOST	28
CILJI	28
UKREPI	28
1. IZGRADNJA NOVE TER VZDRŽEVANJE IN IZBOLJŠANJE OBSTOJEČE INFRASTRUKTURE ZA PEŠCE V OBČINI GROSUPLJE	28
2. PRENOVA PROMETNO VARNOSTNIH NAČRTOV OŠ, UREDITEV PROBLEMATIČNIH PREČKANJ ČEZ CESTO, UMIRITEV PROMETA NA OBMOČJIH ŠOLSkih POTI TER IZOBRAŽEVANJE OTROK O VARNOSTI V PROMETU	29
3. PRILAGODITEV INFRASTRUKTURE V MESTU GIBALNO OVIRANIM OSEBAM	29
4. ZBIRANJE PODATKOV, ZASNOVA OMREŽJA ZA PEŠCE IN PROMOCIJA PEŠAČENJA	29
AKCIJSKI NAČRT ZA SPODBUJANJE HOJE KOT POMEMBNEGA POTOVALNEGA NAČINA OBČINE GROSUPLJE	29
PET STRATEŠKIH STEBROV TRETJI STEBER: OPTIMALNO IZKORIŠČENJE POTENCIALOV KOLESARJENJA	32

PRILOŽNOST	32
CILJI	32
UKREPI	33
1. ZAGOTOVITEV POGOJEV ZA UDOBNO IN PRIVLAČNO KOLESARJENJE	33
2. POVEČANJE PROMETNE VARNOSTI KOLESARJENJA	33
3. PREGLEDNA OZAČITEV OBSTOJEČIH KOLESARSKIH POVEZAV	33
4. ZAGOTOVITEV POGOJEV ZA VARNO PARKIRANJE KOLES	33
5. ZAGOTOVITEV POTREBNIH OBJEKTOV OB KOLESARSKIH POVEZAVAH	33
AKCIJSKI NAČRT ZA OPTIMALNO IZKORIŠČENJE POTENCIALOV KOLESARJENJA OBČINE GROSUPLJE	35

PET STRATEŠKIH STEBROV ČETRTE STEBER: OBLIKOVANJE PRIVLAČNEGA JAVNEGA POTNIŠKEGA PREVOZA **38**

PRILOŽNOST	38
CILJI	38
UKREPI	39
1. VZPOSTAVITEV UČINKOVITEGA POTNIŠKEGA PREVOZA V MESTU IN ZALEDJU	39
2. POSODOBLJENA INFRASTRUKTURA JAVNEGA POTNIŠKEGA PROMETA ZA PRIJETNEJŠO UPORABO	39
3. VZPODBUJANJE POVEČANJA ŠTEVILA POTNIKOV PREKO JPP	39
AKCIJSKI NAČRT ZA OBLIKOVANJE PRIVLAČNEGA JAVNEGA POTNIŠKEGA PREVOZA OBČINE GROSUPLJE	40

PET STRATEŠKIH STEBROV PETI STEBER: UVELJAVITEV OPTIMIZIRANEGA CESTNEGA PROMETA **42**

PRILOŽNOST	42
CILJI	42
UKREPI	42
1. UMIRITEV PROMETA V MESTU GROSUPLJE	42
2. POVEČANJE UPORABE OKOLJU PRIJAZNIH VOZIL	43
3. SPODBUJANJE SOPOTNIŠTVA V AVTOMOBILU	43
AKCIJSKI NAČRT ZA UVELJAVITEV OPTIMIZIRANEGA CESTNEGA PROMETA OBČINE GROSUPLJE	43

Skupaj oblikujemo prihodnost OBČINA GROSUPLJE ZA ZDRAVO IN VARNO OKOLJE

Občine Grosuplje v obdobju zadnjih let sledi dolgoročni strategiji, ki temelji na viziji 3G - Gospodarno, Gostoljubno in Globalno. Gospodarnost do izvajanja občinskega proračuna in v smeri trajnostnega razvoja, Gostoljubnost do potreb občank, občanov in obiskovalcev ter Globalni pristop z medobčinskimi in medregionalnimi povezovanjem doma in v tujini ter sodelovanjem v EU programih črpanja evropskih sredstev se odraža tudi v pristopu k izdelavi celostne prometne strategije.

Občina želi za svoje občane zagotoviti zdravo in varno okolje v katerem bo prijetno bivati. Namen celostne prometne strategije (CPS) je prav to, saj postavlja občane v središče planiranja. V nasprotju s tradicionalnimi pristopi planiranja prometa, je pri izdelavi CPS poseben poudarek na vključenosti občanov in deležnikov v proces izdelave strategije ter koordinaciji med sektorji (promet, prostor, okolje, ekonomski razvoj, zdravilje, varnost, energija ...). Celostni pristop spodbuja uravnotežen razvoj vseh načinov transporta, tako pešačenja in kolesarjenja kot javnega potniškega prometa in osebnega motornega prevoza, vendar se močno nagiba k bolj trajnostnim načinom mobilnosti, ki prispevajo k zdravemu načinu življenja in zmanjšujejo okoljsko onesnaženje.

Celostna prometna strategija se gradi na že obstoječih planih občin, kjer pa so ljudje del rešitve, zato priprava CPS pravzaprav pomeni "Planiranje za ljudi." Prednost imajo tako imenovani "mehki" ukrepi, ki so finančno najmanj zahtevni in najlažje izvedljivi (ne vključujejo gradnje, ampak ukrepe kot so sprememba načinov prevoza, učinkovitejša raba prometnic...). Šele v primeru, da ti ukrepi ne rešijo težav, se iščejo infrastrukturne rešitve. Zato CPS omogoča tudi najoptimalnejše izkoriščanje občinskega proračuna.

Tradicionalne tehnike načrtovanja prometa



Celostno načrtovanje prometa



Celostno načrtovanje prometa KAKOVOSTNO BIVANJE ZA PREBIVALCE OBČINE GROSUPLJE

Pristop Celostne prometne strategije pomeni spremembo in nadgradnjo tradicionalnih tehnik načrtovanja prometa in omogoča lažje sprejemanje ključnih odločitev, ki sooblikujejo prihodnost občine. Nadgrajuje trenutne načrtovalske prakse in prinaša številne koristi, kot so boljša kakovost bivanja (načrtovanje za ljudi), prinaša pozitivne učinke na okolje in zdravje, zagotavlja boljšo mobilnost in dostopnost ter izboljšano podobo občine (inovativnost in naprednost) in se odziva na potrebe različnih uporabnikov (višja stopnja »javne legitimnosti«).

Pristop je učinkovit način izpolnjevanja pravnih obveznosti (nacionalni predpisi, Evropske direktive, npr. o kakovosti zraka), ponuja dolgoročno in strateško vizijo zagotavljanja mobilnosti, učinkovito in integrirano načrtovanje in omogoča doseganje drugih ciljev občine (gospodarskih, socialnih, okoljskih) in ne nazadnje, Celostna prometna strategija pripomore k izboljšanju dostopa do sredstev za inovativne rešitve in poveča konkurenčnost občine pri prijavih za evropska sredstva.

Spremembe prometnih sistemov in mobilnostnih navad prebivalstva in podjetij terjajo spodbude, ki se izvajajo preko premišljenih in skrbno izbranih ukrepov. Rešitve se nanašajo na osnove učinkovitega, integriranega mobilnostnega sistema, ki omogoča organizacijo in nadzor zveznega prometa. Med spodbude za urejanje prometa prištevamo v prvi vrsti najprej mehke ukrepe, kot na primer spodbujanje hoje in kolesarjenja, in na koncu, ko so izčrpani že vsi možni mehki ukrepi pridejo na vrsto tudi zahtevnejši projekti, kot je gradnja novih prometnih povezav.

Proces priprave in uresničitve Celostne prometne strategije odlikujejo (MZIP 2012):

- trajnostni pristop, ki uravnoveša gospodarski razvoj, socialno pravičnost in kakovost okolja;
- celovit pristop, ki upošteva prakse in politike različnih sektorjev, ravni oblasti in sosednjih administrativnih območij;
- participativni pristop, ki javnost vključuje v vseh fazah načrtovalskega procesa;
- jasna vizija, cilji in osredotočenost na doseganje merljivih ciljev, ki so vdelani v celostno strategijo trajnostnega razvoja;
- pregled prometnih stroškov in koristi ob upoštevanju širših družbenih stroškov in koristi;
- strokovnost, ki temelji na uporabi metode, preizkušene v mnogih državah in mestih.



Celostno načrtovanje prometa ima številne koristi (MzIP 2012):

Boljša kakovost bivanja

Celostno načrtovanje prometa pomeni načrtovanje za ljudi, in ne za avtomobile in promet. To se odraža na primer v boljši kakovosti javnih prostorov, izboljšani varnosti otrok, zmanjšanju količine toplogrednih plinov in podobno.

Pozitivni učinki na okolje in zdravje

Delovanje v smeri izboljšanja kakovosti zraka, zmanjševanja hrupa in blaženja podnebnih sprememb ter spodbujanje aktivne mobilnosti prebivalcev, da bi hodili peš ali se vozili s kolesom, ima pozitivne učinke na zdravje in prinaša pomembne prihranke pri stroških, ki so povezani z njim.

Izboljšani mobilnost in dostopnost

Celostno načrtovanje prometa zagotavlja boljšo mobilnost vseh prebivalcev in lajša dostopnost do posameznih območij in storitev.

Izboljšana podoba občine

Občina, ki si prizadeva za celostno načrtovanje prometa, se lahko ponaša z videzom inovativnosti in naprednosti.

Odločitve, ki jih podpira javnost

Načrtovanje za ljudi vključuje načrtovanje z ljudmi in se odziva na potrebe različnih skupin uporabnikov. Z vključevanjem javnosti lahko odločitve za ali proti ukrepom na področju prometa v občinah pridobijo pomembno stopnjo »javne legitimnosti«.

Učinkovito izpolnjevanje pravnih obveznosti

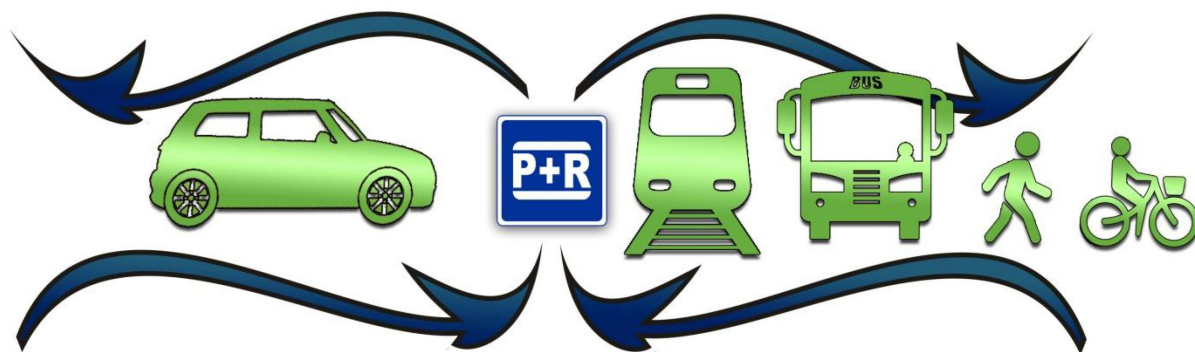
Izdelava Celostnih prometnih strategij je učinkovit način izpolnjevanja pravnih obveznosti, kot so Direktiva o kakovosti zraka Evropske komisije ali nacionalni predpisi za nadzor nad hrupom.

Novo in celovite politične vizije

Celostno načrtovanje prometa ponuja dolgoročno in strateško vizijo zagotavljanja mobilnosti. Spodbuja kulturo učinkovitega in integriranega načrtovanja, ki teži k vključevanju sektorskih politik, institucij in sosednjih občin ter omogoča tudi doseganje drugih ciljev občine (gospodarskih, socialnih, okoljskih).

Izboljšanje dostopa do sredstev

Celostna prometna strategija lahko zagotovi dostop do sredstev, ki so na voljo za inovativne rešitve, in poveča konkurenčnost občine pri prijavih na razpise za evropska finančna sredstva.



Narava in vloga dokumenta

TRAJNOSTNI UKREPI ZA LEPŠO PRIHODNOST OBČINE

Ozadje

V letu 2016 je občina Grosuplje pričela s pripravo Celostne prometne strategije občine Grosuplje (370-2/2015 (N-16/1)). Priprava CPS se je izvedla v okviru Operativnega programa za izvajanje Evropske kohezijske politike v obdobju 2014–2020, prednostne osi št. 4: *Trajnostna raba in proizvodnja energije in pametna omrežja*, prednostne naložbe št. 4.4: *Spodbujanje nizkoogljičnih strategij za vse vrste območij, zlasti za urbana območja, vključno s spodbujanjem trajnostne multimodalne urbane mobilnosti in ustreznimi omilitvenimi prilagoditvenimi ukrepi* v okviru specifičnega cilja *Razvoj urbane mobilnosti za izboljšanje kakovosti zraka v mestih*.

Dokument je upošteval in nadgrajeval obstoječe strateške dokumente mesta, občine, regije in trenutne načrtovalske prakse in rešitve. S sprejetjem namere, da izdela CPS, se je Občina Grosuplje odzvala na potrebo po spremenjenem konceptu načrtovanja mobilnosti. Izdelan dokument je bil nujno potreben, saj je z njim povezano črpanje evropski sredstev za izvajanje ukrepov (npr. vzpostavitev in ureditev kolesarskih in peš povezav, večja prometna varnost otrok, boljša povezanost z ostalimi naselji ...).



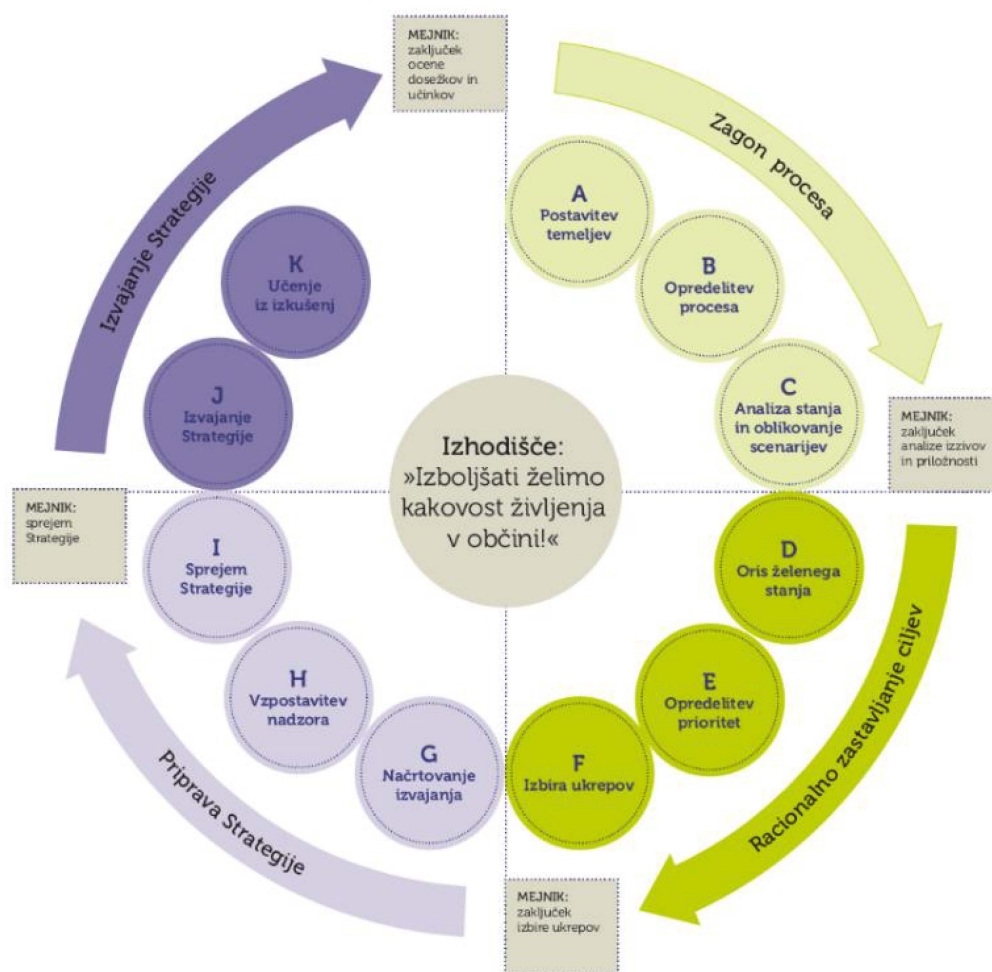
Strateški cilji, ukrepi in predvidene aktivnosti temeljijo na izhodiščnem stanju in ključnih izzivih, ki jih predstavlja trenutna ureditev v občini. Izhodiščno stanja je hkrati osnova, na podlagi katere bo v nadaljnjih fazah izvajanja ukrepov prometnega načrta omogočeno ocenjevanje napredka.

Proces priprave

Izdelava celostne prometne strategije temelji na štirih fazah, ki so razdeljene na delovne korake (MzIP 2012):

1. korak: POSTAVITEV TEMELJEV PRIPRAVE CELOSTNE PROMETNE STRATEGIJE in OPREDELITEV PROCESA;
2. korak: ANALIZA STANJA IN OBLIKOVANJE MOŽNIH SCENARIJEV;
3. korak: ORIS ŽELJENEGA STANJA/VKLJUČEVANJE JAVNOSTI;
4. korak: OPREDELITEV VIZIJE IN PRIORITET;
5. korak: IZBIRA UKEPOV;
6. korak: NAČRTOVANJE IZVAJANJA CPS;;
7. korak: VZPOSTAVITEV NADZORA;
8. korak: SPREJEM CPS NA OBČINSKEM SVETU;

9. korak: PO SPREJEMU CPS.



Slika 1. Koraki priprave Celostne prometne strategije (Ministrstvo za infrastrukturo in prostor 2012).

Metode dela so v prvi vrsti zajemale pregled obstoječih veljavnih dokumentov s področja urejanja prostora in načrtovanja prometa. Občina Grosuplje ima že sprejet Občinski prostorski načrt (OPN), v katerem so opredeljeni ključni infrastrukturni projekti, ki jih občina načrtuje v naslednjih desetletjih tudi na področju prometa.

Nujen predpogoj za pripravo dokumenta je bilo tudi poznavanje obstoječih načrtov in strategij, vezanih na CPS, ki so bili sistematično pregledani, skupaj s sestajanjem z glavnimi oblikovalci politik na lokalnem nivoju.

Pristop celostne prometne strategije predvideva tudi zgodnje vključevanje relevantnih deležnikov in javnosti. Poznavanje in vključevanje deležnikov nam je omogočilo izkoristek znanj, ki so na voljo, prepoznavanje možnih konfliktov in koalicij med deležniki ter s tem lažje sprejemanje pretehtanih odločitev v sodelovanju z javnostmi. Takšen pristop bo povečalo transparentnost delovanja in okreplil javni interes. Ozaveščanje o pomenu celostnega prometnega načrtovanja in pridobivanje povratnih informacij o stanju prometa in pobudah je potekalo prek javnih razprav, rednega obveščanja občanov prek lokalnega glasila, spleta in drugih medijev,

izvedbe intervjujev s pomembnimi deležniki in ankete z občani.

Izvedena je bila analiza stanja na področju prometa (pešačenje, kolesarjenje, vožnja z avtomobilom in JPP v mestu in občini Grosuplje), ki je podala tudi izhodiščno stanje. Z razvojem scenarijev so bili preučeni in ponazorjeni vplivi, ki bi jih sprejete strategije in ukrepi lahko imeli v prihodnosti. Metode so zajemale pregled obstoječe literature o mestnem prometu in mobilnosti, učinkih preteklih načrtov in z njimi povezanih sektorskih dokumentov, zbiranje razpoložljivih podatkov (občina, GURS ...), njihova združitev, izbor postopkov za analizo in vrednotenje rezultatov, analizo povezav med razvojnimi trendi, načrtovanimi ukrepi in trenutnimi politikami ter oblikovanje scenarijev (integracija podatkov, sodelovanje z deležniki, sinteza pridobljenih znanj).



Oblikovanje vizije in prioritet je bila osnova za vse nadaljnje korake. Oblikovana je bila skupaj z deležniki (delavnice, vprašalniki) in občanom predstavljena v medijih. Na podlagi predstavitev mnenj občanov na javni razpravi, se je vizija dopolnila in nadgradila. Vizija, prioritete, strateški cilji in ukrepi so osnovani tudi na mnenjih občanov, ki so jih podali prek elektronske ankete in spletne strani na

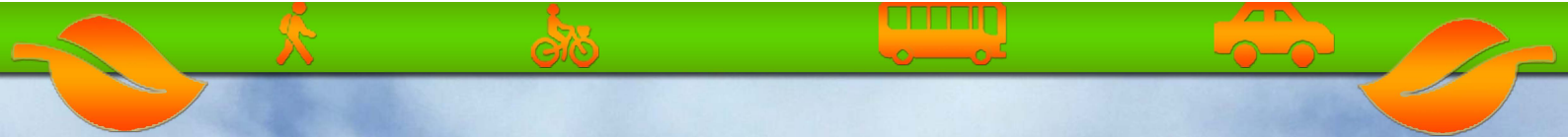
občinski strani. Upoštewane so bile tudi že obstoječe pobude Občini Grosuplje.



Z oblikovanjem strateških ciljev in njihovih ciljnih vrednosti so bila določena področja izboljšav in njihov zeleni obseg, ki bodo vodili do uresničitve vizije. Ukrepi so bili izbrani tako, da služijo doseganju teh ciljev. Cilji in ukrepi so bili postavljeni skupaj z deležniki in predstavljeni občanom in širši javnosti na javni razpravi.



Strategija je operativna s pomočjo akcijskega načrta, ki vsebuje podroben seznam ukrepov, hierarhijo njihovega izvajanja, odgovorne osebe, vire financiranja in njihov časovni razpored. Akcijski načrt je bil postavljen skupaj s ključnimi deležniki, ki bodo imeli pomembne vloge pri oblikovanju in izvajanju ukrepov.



Problematika

STANJE PROMETA V OBČINI GROSUPLJE

Pomanjkanje varnih poti za pešce

Obstoječi sistem cest in ulic v samem mestu Grosuplje ima zadovoljivo urejene površine za pešce, vendar so pešci marsikje še vedno v podrejenem položaju in pogosto izpostavljeni nevarnostim v prometu. Glavno mestno os predstavlja državna Adamičeva cesta, ki ima pretežno urejen obojestranski pločnik z urejeno osvetlitvijo in označbami, vendar je močno obremenjena z motornim prometom, na določenih delih dotrajana, nekatera križišča pa so nevarna za prečkanje, zato cesta ne zagotavlja optimalnih razmer za pešce.

Ljubljanska cesta in nekatere mestne ulice imajo urejen enostranski pločnik za pešce, so pa v mestu tudi neustrezno urejeni predeli brez pločnikov. Talna prometna signalizacija je urejena in se enkrat letno obnavlja. Manjka strateško načrtovanje in vlaganje v pešcem prijazne površine in dostopne koridorje do pomembnejših točk v mestu.

Pešci so zelo ranljiva skupina tako v mestnem središču kot izven njega. V mestu so najbolj ogrožena mesta za pešce prehodi prek Adamičeve (pri Tušu, Mestni knjižnici, Mercatorju, Lekarni) in Ljubljanske ceste, kot tudi čez druge pomembne vpadnice v mesto Grosuplje. Nevaren odsek za pešce predstavlja Taborska cesta ob železniški progi proti gospodarski coni, ki je brez urejenih površin za pešce. Slabo urejen je tudi nadvoz nad železniško progo, do katerega ni pločnika. Le-ta se pojavi samo na nadvozu.

Za pešce veliko težavo v občini predstavljajo nezavarovani in slabo zavarovani prehodi čez železnico. Slabo je za varnost pešcev poskrbljeno v bližini železniške postaje v centru mesta, kjer Kadunčeva cesta prečka železniški tir. Kljub gostemu prometu je železniški prehod pri Sončnih dvorih slabo zavarovan, saj nima nobenih zapornic.



Infrastruktura za pešce je v ostalih naseljih občine Grosuplje pomanjkljiva in neustrezno urejena. Obstajajo številni odseki cest brez pločnikov oziroma so površine za pešce neustrezno urejene, zato so pešci prisiljeni hoditi po prometnih regionalnih in lokalnih cestah. Manjkajo pločniki od vasi proti vaškim centrom, kjer so ob regionalnih in lokalnih cestah šole, cerkve, domovi krajanov, gostilne itn. Urejenih peš povezav med večjimi naselji v občin ni, zato bi bili dobrodošli tudi pločniki, ki bi povezovali večje kraje v občini (Šmarje-Sap, Polica, Mlačevo, Ponova vas, Sp. Blato...) s samim mestom Grosuplje.



Za večjo varnost šolarjev je poskrbljeno s strani šol, ki imajo izdelane načrte varnih poti. Na državni Ljubljanski cesti, v okolici OŠ Brinje, sta urejena semaforizirana prehoda za pešce, dodatno opremljena z mikrovalovnimi sensorji za ugotavljanje hitrosti vozil. V bližini vrtca na Trubarjevi cesti velja omejitev hitrosti 30 km/h, poleg tega so urejene tudi površine za pešce. Pred OŠ Šmarje je tabla Vi vozite. **Primanjkuje varnih šolskih poti v ostalih krajih občine, kjer so na nekaterih delih otroci prisiljeni hoditi po vozišču skupaj z motornim prometom.**

Ključne težave:

- Pomanjkljiva in neustrezno urejena infrastruktura za pešce v naseljih občine Grosuplje;
- Nevarne šolske poti na nekaterih predelih;
- Nezavarovani ali slabo zavarovani prehodi čez železnico;
- Neustrezno urejeni predeli brez pločnikov v samem mestu Grosuplje;
- Pomanjkanje urejenih povezav med naselji;
- Pomanjkanje strateškega načrtovanja in vlaganja v pešcem prijazne površine in dostopne koridorje do pomembnejših točk v mestu.







Neustrezno urejene kolesarske povezave

Z večanjem lokalnega prebivalstva v občini, predvsem v mestu Grosuplje, se posledično povečuje tudi promet. Prometna infrastruktura je ob večjih obremenitvah neustrezna in lahko celo nevarna za vse udeležence v prometu. Med bolj ranljive udeležence v prometu spadajo tudi kolesarji, ki se zaradi infrastrukture in gostega prometa (predvsem ob prometnih konicah) težko vključijo v promet (FGG 2006).

Po območju Občine Grosuplje poteka državna kolesarska povezava Škofljica – Grosuplje – Mlačevo – Krka (odsek 26), a v Občini obstajajo težave na področju kolesarskega prometa, ki so v večini prisotne v manjših občinah. V prvi vrsti gre za pomanjkanje kolesarskih stez v naseljih in urejenih površin za prečkanje cest za najbolj ranljive

udeležence. Poleg tega so neustrezne tudi kolesarske povezave v celotni občini in slaba navezanost na državno in medobčinska kolesarska omrežja (DIIP 2015). Nekateri odseki kolesarskih stez so urejeni in primerno označeni, vendar ni sklenjene mreže kolesarskih povezav, ki bi omogočala strateško povezavo ključnih lokacij (DIIP 2015).

Popolnoma neurejeno za kolesarski promet je tudi mestno središče Grosuplja. Pomanjkanje kolesarskih stez in signalizacije za kolesarje prisili kolesarje v vožnjo med ostalim prometom.

Neurejene so tudi povezave med naselji, kot npr. Grosuplje – Ponova vas. Prav tako primanjkuje primernih parkirnih mest in servisnih točk.

Ključne težave:

- Pomanjkljiva in neustrezno urejena infrastruktura za kolesarje v in izven naselij;
- Neurejen kolesarski promet v središču mesta Grosuplje;
- Slaba navezanost na državno in medobčinska kolesarska omrežja;
- Ni sklenjene mreže kolesarskih povezav;
- Pomanjkanje primernih parkirnih mest in servisnih točk.





Potencial javnega potniškega prometa je neizkoriščen

Javni železniški potniški promet v občini in regiji se izvaja po regionalni železniški progi Ljubljana – Novo mesto, ki predstavlja glavno dnevno migracijsko povezavo med Ljubljano, Dolenjsko in Belo krajino. Druga regionalna proga, Ljubljana – Kočevje, pretežno služi tranzitu blaga na relaciji Ljubljana–Kočevje–Ljubljana. Železniška postaja Grosuplje je cepna postaja teh dveh prog, kar ji daje poseben pomen na prioriteti ukrepanja. **Sedanje stanje ne omogoča optimalnega urejanja potniškega prometa iz obeh smeri. Ob vzpostavitvi potniškega prometa na relaciji Kočevje–Ljubljana bo predstavljala neurejena postaja Grosuplje ozko grlo.**

ŽP Grosuplje ima velik pomen tako za to rekonstruirano progo kot za urejanje Grosuplja v širšem smislu, primestnega prometa do Ljubljane in železniškega prometa proti Metliki oz. Novemu mestu. Potniški vozni red na tej vezi bi bilo potrebno obogatiti z več dnevnimi povezavami z namenom zmanjševanja števila dnevnih migracijskih cestnih potovanj. Prav tako bi bilo potrebno preurediti in okrepiti potniško vez na regionalni progi Ljubljana–Kočevje, pri čemer bi bila nujno potrebna tudi prenova železniške postaje v Grosupljem.

V občini Grosuplje je organiziran javni avtobusni promet kot lokalni, regionalni in mestni potniški promet. Od septembra 2011 je vzpostavljena proga mestnega in medkrajevnega javnega potniškega prometa

in integrirana potniška linija 3G, s katero upravlja Ljubljanski potniški promet. V letu 2012 je bila linija 3G obogatena z več postajališči v Grosuplju, kar trenutno zadošča manjkajočim potrebam po avtobusnih prevozih med Grosupljem in Ljubljano. Ravno tako se linija 3G lahko uporablja za mestni promet po Šmarju-SAP, saj je večji del poselitve razpotegnjen ob liniji avtobusa in je tudi več postaj znotraj naselja in v sosednjih naseljih. V skladu s ciljem zmanjševanja števila dnevnih migracij z avtomobili pa bi bilo **potrebno posodobiti avtobusne proge in okrepiti število avtobusnih voženj tako na nivoju lokalnega kot regionalnega avtobusnega prometa.**

Na področju javnega potniškega prometa se v občini pojavljajo tudi novi problemi, ki obsegajo **predvsem neuskkljenost železniškega in avtobusnega javnega potniškega prometa, pomanjkanje linij z gostejšo frekvenco, predvsem v jutranjih in popoldanskih konicah, neustrezno urejene dostope do postajališč javnega potniškega prometa in zastarelost vlakov.**



Ključne težave:

- Neustrezno urejeni dostopi do postajališč JPP;
- Neustrezno urejena železniška postaja Grosuplje;
- Neuskkljenost železniškega in avtobusnega javnega potniškega prometa;
- Pomanjkanje linij z gostejšo frekvenco voženj.



V cestnem prometu prevladujejo motorna vozila

Zaradi slabo urejenega javnega potniškega prometa in neustrezno urejenih površin za pešce in kolesarje so avtomobilski prevozi v splošnem bolj uporabljen način transporta.

Občina Grosuplje ima dobro cestno povezavo z glavnimi prometnicami proti Kočevju, Novem mestu in še posebej z Ljubljano. Državne ceste znotraj občine/mesta Grosuplje so predvsem v času poti v/iz službe obremenjene zaradi tranzitnega prometa iz okoliških vasi in občine Videm-Dobrepolje. Izziv na državnih cestah so tudi parkirišča na ulicah znotraj mesta Grosuplje, ki bi jih morali popolnoma ukiniti in te površine nameniti za površine za kolesarje in pešce ali pa jih ozeleniti.

Skozi naselje Grosuplje potekata dve regionalni cesti na kateri se navezuje lokalno cestno omrežje, ki omogoča promet po naselju ter na splošno po celotni občini. Povezovalne lokalne ceste so v slabem stanju, vendar se v zadnjem času obnavljajo po delih, ampak žal s politiko, da tudi znotraj naselij ob rekonstrukciji povečajo potovalne hitrosti avtomobilov (vozniki se ne držijo omejitev), za ostale udeležence v prometu pa največkrat ni izgrajene kvalitetne infrastrukture (pločniki, javna razsvetljava).

Poleg zgoraj omenjenih problemov se občina Grosuplje sooča tudi s problemom neurejenosti parkiranja in pomanjkanjem parkirnih površin. Sistematične parkirne politike z izjemo kaznovanja prekrškarjev s strani medobčinskega redarstva v občini še ni. Število parkirnih mest je glede na trenutne potovalne navede občanov (vožnja z osebnim avtomobilom na delovno mesto, po opravkih, v trgovino itn.) na kritični točki, pričanja jih primanjkovati, saj so zasedene vse javne površine v mestnem jedru. Tu je mišljen predvsem ožji center Grosuplja, ki ga sestavlja os okrog Adamičeve ceste, od križišča s Taborsko cesto do križišča pri glavni tržnici. Obstoječa javna parkirna mesta na tem delu so v uporabi, vendar brez parkirnega režima. Površine so le deloma urejene. Na enosmerni Kolodvorski ulici se nahaja 23 (21 + 2 invalidi) parkirnih mest za vzdolžno parkiranje.

Nezadostno število parkirnih površin se pojavlja tudi v bližini železniške postaje in avtobusnih postajališč, kjer občani prestopajo na javni potniški promet. Manjka tudi urejeno parkirišče za sopotništvo v avtomobilih, ustrezno locirano v bližini avtocestnih priključkov.

Ključne težave:

- Preobremenjenost mesta Grosuplje in naselij s tranzitnim prometom;
- Pomanjkanje parkirnih mest v bližini avtobusnih in železniških postaj;
- Slabo stanje lokalnega cestno omrežje na mnogih odsekih;
- Nizka prometna kultura motoriziranih udeležencev v prometu – prehitra vožnja, zasedenost javnih površin, ki bi sicer morale biti namenjene pešcem;
- Slabe potovalne navade prebivalcev, ki vse večji delež poti opravljajo z osebnim avtom in vse manj hodijo, kolesarijo ali uporabljajo javni potniški promet, kar vodi v onesnaženja okolja in slabše življenjske pogoje ob prometnicah.





Vizija


STRATEGIJA PROMETA V OBČINI GROSUPLJE

Občina Grosuplje bo svojim občanom postopno zagotovila uravnotežen, učinkovit in sodobno oblikovan prometni sistem, ki zadovoljuje potrebe ljudi, podjetij in okolja. Z jasnimi strateškimi usmeritvami trajnostne mobilnosti, kjer bodo v ospredju zmanjšana uporaba avtomobila ter spodbujanje hoje, kolesarjenja in uporaba javnega potniškega prometa, bo občina Grosuplje postala prijetnejša za bivanje. Prometno načrtovanje bo osredotočeno na človeka in na zagotavljanje njegove varnosti, zdravja ter dostopnosti do posameznih območij in storitev. Z zagotavljanjem transportnih možnosti in neoviranega dostopa do ključnih destinacij in storitev vsem prebivalcem, z izboljšanjem varnosti in učinkovitosti prevoza ljudi in blaga ter zmanjšanjem onesnaženja bo občina prispevala k večji privlačnosti in boljši kakovosti okolja, kar bo privabljalo prebivalce in podjetja, saj jim bo občina ponudila pogoje za njihov trajnostni razvoj. Tako bo občina Grosuplje s preходом na trajnostno mobilnost prepoznala svojo razvojno priložnost.

Nabor nujnih korakov

PET STRATEŠKIH STEBROV

Prometna strategija Občine Grosuplje predvideva pet strateških stebrov načrtovanja, z uresničitvijo katerih bo občina dosegla sodobno urejen promet in boljšo kakovost bivanja. Strateški stebri strategije se med seboj povezujejo in dopolnjujejo, vsem pa je skupen odmik od tradicionalnega načrtovanja prometa (osredotočenost na gradnjo infrastrukture in avtomobile), ter usmeritev v učinkovite, naložbeno in okoljsko manj sporne izboljšave, ki so v prvi vrsti osredotočene na človeka.



Vzpostavitev celostnega prometnega načrtovanja

Spodbujanje hoje kot pomembnega potovalnega načina

Optimalno izkoriščenje potencialov kolesarjenja

Oblikovanje privlačnega javnega potniškega prevoza

Uveljavitev optimiziranega cestnega prometa



Pet strateških stebrov

PRVI STEBER: VZPOSTAVITEV CELOSTNEGA PROMETNEGA NAČRTOVANJA

Priložnost

Občina Grosuplje je s pristopom k izdelavi Celostne prometne strategije (CPS) že naredila prvi korak k vzpostavitvi celostnega prometnega načrtovanja, saj je področje mobilnosti uvrstila med strateške priložnosti. Prometno načrtovanje je osnova prometne strategije, ki podaja okvir in izhodišča ostalim strateškim stebrom. Z izdelavo in sprejetjem CPS bo obstoječe načrtovanje mobilnosti nadgrajeno in sicer bo sledilo doseganju ciljev trajnostne mobilnosti. Sredstva za izboljšave bo občina pridobivala iz evropskih projektov na temo trajnostne mobilnosti, v katere se bo aktivno vključevala (samostojno oziroma v povezavi na regionalni/državni/evropski ravni). Za transparentnost odločanja bo poskrbelo redno vključevanje javnosti v vse faze načrtovanja mobilnosti, saj je ključna značilnost celostnega načrtovanja prometa osredotočenost na človeka in odziv na potrebe različnih skupin uporabnikov. Z vključevanjem javnosti in promocijo celostnega prometnega načrtovanja bo občina naredila velik korak k spreminjanju potovalnih navad ter postopnemu prehodu na trajnostne oblike mobilnosti.

Cilji

CILJI	CILJNE VREDNOSTI
Vpeljava celostnega prometnega načrtovanja	Revizija oziroma prenova vsaj vsakih 5 let, skupaj s potrditvijo prenove na OS.
Vzpostavitev sistemskih, finančnih in upravnih pogojev za izboljšanje urejanja mobilnosti	Prijava na EU razpise vsaj enkrat letno.
Vključevanje javnosti v vse faze načrtovanja mobilnosti	Promocija in izobraževanje 2x letno (v okviru ETM oziroma Grosuplje v jeseni in SPV). Ankete v okviru promocijskih akcij ali na spletni strani občine vsaj enkrat letno.
Vzpostavitev medobčinskega prometno informacijskega centra (PIC)	Opravljen študija do leta 2018. Medobčinski dogovori o povezavi in delovanju do leta 2019. Vir financiranja do leta 2020. Vzpostavitev centra do leta 2022.
Načrtovanje mobilnosti	Vzpostavljeno spremljanje prometa z izbranimi orodji. Opravljen načrtovane meritve. Pripravljen prometna študija in načrti.

Ukrepi

1. Sprejetje in zagon Celostne prometne strategije občine Grosuplje

S sprejetjem Celostne prometne strategije bo Občina Grosuplje začela proces celostnega načrtovanja prometa, ki predstavlja spremembo in nadgradnjo tradicionalnega načrtovanja prometa. S tem bo omogočeno lažje sprejemanje ključnih odločitev, ki sooblikujejo prihodnost občine. Proces celostnega načrtovanja je dolgoročni proces, zato bo po potrebi, vendar vsaj na 5 let izvedena revizija oziroma prenova sprejete Celostne prometne strategije. Za pripravo izvedbenega načrta in zagotovitev kontinuitete, bi se ustanovila ekipa za mobilnost.

2. Redna prijava na evropske razpise za pridobivanje sredstev na področju trajnostne mobilnosti

Za nemoteno izvajanje ukrepov Celostne prometne strategije bo potrebna redna prijava na evropske razpise na področju trajnostne mobilnosti. Za prijavo bo potrebno sprotno spremljanje evropskih razpisov ter prijavo na tiste razpise, ki so relevantni za občino Grosuplje.

3. Promocijske in izobraževalne akcije

Občina Grosuplje bo v sodelovanju z drugimi ustanovami redno in sistematično izvajala promocijske, ozaveščevalne in izobraževalne akcije za vse ciljne skupine prebivalstva na temo trajnostne mobilnosti. Za otroke bodo

promocijske in izobraževalne akcije organizirane v sklopu vrtcev in šol, medtem ko bodo za ostale občane organizirane delavnice v povezavi s pomenom hoje, kolesarjenja v povezavi z zdravjem.

4. Vzpostavitev medobčinskega prometno informacijskega centra

Za lažjo informiranost občanov občine Grosuplje, bi občina v medobčinskem dogovoru in možnostih povezav in sodelovanja s sosednjimi občinami vzpostavila skupen prometno informacijski center. Tu gre za zajetnejši ukrep na področju trajnostne mobilnosti in bi bilo potrebno preučiti in iskati možnosti financiranja za njegovo vzpostavitev.

5. Načrtovanje mobilnosti

Za učinkovito načrtovanje mobilnosti bo občina uvedla orodja za sistematično spremljanje področja mobilnosti in z njimi spremljala potovalne navade občanov. Občina se bo v skladu z rezultati meritev ustrezno odzvala na spremembe v mobilnosti. Potovalne navade pri ljudeh niso nespremenljive, zato bo Občina Grosuplje poskušala z ukrepi, navedenimi v prejšnji točki prilagoditi različne oblike mobilnosti spremembam. Med prilagoditve spadajo spremembe frekvenc voženj javnega potniškega prometa, gradnjo infrastrukture za pešačenje in kolesarjenje ter postavitve parkomatov in morebitnih električnih polnilnic za osebna vozila. Obnovljena bo tudi obstoječa Prometna študija in načrti.

Akcijski načrt za Vzpostavitev celostnega prometnega načrtovanja občine Grosuplje

UKREP	STROŠEK OBČINE	ODGOVORNOST	ROK IZVEDBE
1. SPREJETJE IN ZAGON CELOSTNE PROMETNE STRATEGIJE OBČINE GROSUPLJE	30.000 EUR/5 let	Občina, zunanji izvajalci	2022
1a. Revizija oziroma prenova po potrebi, vendar vsaj na 5 let			
2. REDNA PRIJAVA NA EVROPSKE RAZPISE ZA PRIDOBIVANJE SREDSTEV NA PODROČJU TRAJNOSTNE MOBILNOSTI	Delež stroška plač na MRC	Občina, MRC	letno
2a. Spremljanje nacionalnih in EU razpisov			
2b. Prijava na relevantne razpise (zagotovitev virov financiranja)			
3. PROMOCIJSKE IN IZOBRAŽEVALNE AKCIJE	2000 EUR/letno	Občina, UKI	letno
3a. Promocijske in izobraževalne akcije za vse ciljne skupine prebivalstva			
4. VZPOSTAVITEV MEDOBČINSKEGA PROMETNO INFORMACIJSKEGA CENTRA	Stroški bodo znani po študiji	Občina Grosuplje, sosednje občine, LUR	2022
4a. Študija možnosti postavitve, okvirnih nalog in delovanja medobčinskega PIC v povezavi z LUR in sosednjimi občinami			
5. NAČRTOVANJE MOBILNOSTI	Maksimalno 10.000 EUR/leto, glede na potrebe projektov	Občina, novi PIC	letno
5a. Uvedba orodij za sistematično spremljanje področja mobilnosti			
5b. Spremljanje potovalnih navad			
5c. Načrtovanje mobilnosti			
5d. Obnova obstoječe Prometne študije in načrtov glede na njihove ugotovitve			



Pet strateških stebrov

DRUGI STEBER: SPODBUJANJE HOJE KOT POMEMBNEGA POTOVALNEGA NAČINA

Priložnost

Občina Grosuplje bo prepoznala hojo kot pomemben potovalni način pri načrtovanju prometa v občini. S kakovostnimi ureditvami, skupaj z umiritvijo motornega prometa, se bo izboljšala varnost pešcev, prav tako pa bo občina poskrbela za nadgradnjo varnih poti v šolo, saj so otroci ena izmed najbolj ogroženih skupin v prometu. Z izboljšanjem kakovosti prometne infrastrukture in z njeno prilagoditvijo gibalno oviranim osebam bo zagotovila pogoje, da bo večina prebivalcev opravila velik del krajših dnevnih poti peš. S spodbujanjem in promocijo hoje med prebivalci bo hoja prepoznana kot zdrav način potovanja po mestu.

Cilji

CILJI	CILJNE VREDNOSTI
Povečanje prometne varnosti pešcev.	Izgraditev načrtovanih novih hodnikov za pešce obdobju 7 let. Redno vzdrževanje obstoječe infrastrukture
Povečanje prometne varnosti na omrežjih šolskih poti.	Vsakoletno preverjanje vseh varnih šolskih poti in potrditev le teh na SPV. Ureditev problematičnih prehodov in umiritev prometa na območju šolskih poti do leta 2022. Vzpostavljena povezava s Policijsko postajo Grosuplje za izobraževanje otrok vsaj enkrat letno.
Prilagojenost infrastrukture gibalno oviranim osebam v mestu Grosuplje.	Izvedba vsaj 75% prilagoditev infrastrukture za gibalno ovirane ljudi in mamice z vozički, za katere je izkazana in potrjena potreba.
Povečati delež hoje.	Povečan delež hoje. Karta z zarisanimi pešpotmi po mestu. Osveščanje o pomenu hoje za zdravje na vsaj dveh prireditvah letno.

Ukrepi

Izgradnja nove ter vzdrževanje in izboljšanje obstoječe infrastrukture za pešce v občini Grosuplje

Da bi zagotovili pogoje, da bo večina občanov opravila velik del krajših dnevnih poti peš in s tem povečali delež pešačenja v okviru

mobiliti občanov, bo občina Grosuplje pričela z vzdrževanjem in izboljšanjem infrastrukture za pešce. V ta namen bodo zgrajene nove površine za pešačenje ter obnovljene že obstoječe površine za

pešačenje, vključno z ureditvijo novih prehodov za pešce ter zagotovitvijo nove prometne signalizacije. V povezavi z umirjanjem prometa v mestnem središču

Grosuplja in ureditvijo parkirišč zunaj mestnega jedra, bo izboljšala tudi povezave med ključnimi točkami v mestu. Ta ukrep bo pripomogel k večjemu pešačenju in umirjanju motoriziranega prometa v mestnem središču.

Prenova prometno varnostnih načrtov OŠ, ureditev problematičnih prečkanj čez cesto, umiritev prometa na območjih šolskih poti ter izobraževanje otrok o varnosti v prometu

Za izboljšanje varnosti pešcev v prometu, ki je eden večjih problemov v občini Grosuplje, bo občina skupaj v sodelovanju z OŠ in Svetom za preventivo in varnost v cestnem prometu prenovila prometno varnostne načrte osnovnih šol in s tem poskrbela za varnost otrok v prometu, saj ti predstavljajo eno izmed najbolj ogroženih skupin prebivalstva. Z ureditvijo smiselno umeščenih prehodov za pešce in signalizacije, bo občina uredila problematična prečkanja čez cesto. Umiritev prometa na območjih šolskih poti

Prilagoditev infrastrukture v mestu gibalno oviranim osebam

Celostna prometna strategija občine Grosuplje namenja poudarek pri zagotavljanju dobrih pogojev za gibalno ovirane osebe, med

katere se ne uvrščajo zgolj invalidi, marveč tudi starejši občani ter družine z majhnimi otroki. Zanje bo poskrbljeno s prilagoditvijo infrastrukture za pešce, tako da bodo urejeni spuščeni robniki pločnikov ter urejena ustrezna vertikalna in horizontalna signalizacija. Na takšen način bo infrastruktura prilagojena vsem skupinam uporabnikov.

Zbiranje podatkov, zasnova omrežja za pešce in promocija pešačenja

Poleg obnove obstoječe infrastrukture za pešačenje bo vzpostavljeno omrežje pešpoti. Omrežje bo sestavljeno iz poti, ki povezujejo tako posamezne dele mesta Grosuplje, kot tudi naselja med seboj ter so med seboj smiselno povezane. Pešpoti bodo brez ovir za pešce, zlasti za gibalno ovirane, prav tako pa bodo primerno označene in osvetljene ter s tem varne za uporabo.

Občina Grosuplje bo za namen povečanja hoje med občani ustrezno promovirala hojo ter ozaveščala občane o njenem pomenu, tako v sklopu mobilnosti kot njenem pomenu za zdravje. Promocijske in izobraževalne akcije bodo organizirane v okviru Evropskega tedna mobilnosti, v sodelovanju z različnimi akterji s tega področja, kot so Zdravstveni dom Grosuplje, Svet za preventivo in varnost v cestnem prometu.

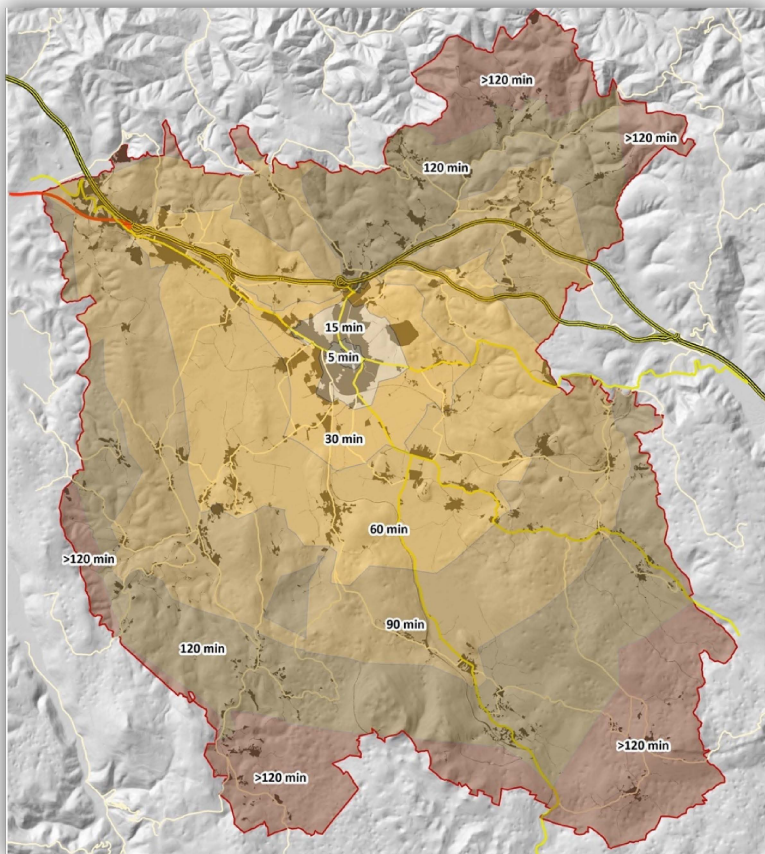
Občina Grosuplje bo redno zbirala podatke na področju hoje, z namenom načrtovanja novih pešpoti v občini.

Akcijski načrt za Spodbujanje hoje kot pomembnega potovalnega načina občine Grosuplje

UKREP	STROŠEK OBČINE	ODGOVORNOST	ROK IZVEDBE
1. IZGRADNJA NOVE TER VZDRŽEVANJE IN IZBOLJŠANJE OBSTOJEČE INFRASTRUKTURE ZA PEŠCE V OBČINI GROSUPLJE	Vsaj 50.000 EUR/letno	Občina, MZI	2024



1a. Pločnik v Veliki Račni			
1b. Pločnik v Velikem vrhu DPN			
1c. Pločnik v Cikavi			
1d. Pločnik med Velikim Vrhom in Šmarjem ob lokalni cesti			
1e. Pločnik v Malem Vrh			
1f. Pločnik na relaciji Grosuplje–Sp. Blato			
1g. Pločnik na relaciji Veliko Mlačevo–Plešivica			
1h. Pločnik skozi Veliko Mlačevo ob regionalni cesti R3			
1i. Pločnik na Ljubljanski cesti od OŠ do centra			
1j. Pločnik na Adamičevi cesti			
1k. Pločnik v Žalni od OŠ do avtobusnega postajališča			
1l. Pločnik na Kettejevi ulici			
1m. Ureditev poti ob Grosupeljščici JR			
1n. Pločnik na Taborski cesti			
1o. Pločnik v Polici			
1p. Pločnik Velika Stara vas – Mala Stara vas – Perovo			
1r. Pločnik od Tiprota mimo Loga in križišča LOGO			
1s. Pločnik Luče			
1š. Pločnik Čušperk			
1t. Vzdrževanje obstoječe infrastrukture			
1u. Zasnova omrežja poti za pešce brez ovir, s primerno osvetlitvijo			
2. PRENOVA PROMETNO VARNOSTNIH NAČRTOV OŠ IN UREDITEV PROBLEMATIČNIH PREHODOV ČEZ CESTO, UMIRITEV PROMETA NA OBMOČJIH ŠOLSКИH POTI TER IZOBRAŽEVANJE OTROK O VARNOSTI V PROMETU	Vsaj 20.000 EUR/letno	Občina, SPV, vrtci, Policijska postaja Grosuplje	
2a. Prenoviti prometno varnostne načrte OŠ			letno
2b. Ureditev problematičnih prečkanj čez cesto			2022
2c. Umiritev prometa na območjih šolskih poti			2022
2d. Povezava in sodelovanje s Policijsko postajo Grosuplje glede njihovih izobraževalnih akcij o prometu			letno
3. PRILAGODITEV INFRASTRUKTURE V MESTU GIBALNO OVIRANIM	5000 EUR/letno	Občina	letno
3a. Zbiranje pobud s strani občanov, KS, SPV, ...			
3b. Ureditev infrastrukture skladno s pobudami			
4. ZBIRANJE PODATKOV, ZASNOVA OMREŽJA POTI ZA PEŠCE IN PROMOCIJA PEŠAČENJA	2000 EUR/letno	Občina	2022
4a. Zbiranje podatkov na področju hoje skladno s projekti			
4b. Zasnova omrežja poti za pešce			
4c. Osveščanje občanov o pomenu hoje za zdravje			



Pet strateških stebrov

TRETI STEBER: OPTIMALNO IZKORIŠČENJE POTENCIALOV KOLESARJENJA

Priložnost

Grosuplje bo postalo občina z urejenim kolesarskim omrežjem, ki bo omogočalo kolesarjem, da enostavno potujejo kjerkoli. Občina bo načrtovala povezave posameznih predelov mesta in v celotni občini, tako da bodo prebivalci s kolesom varno in udobno dostopali do vseh ključnih ciljev poti. Kolesarske poti bodo jasno označene, s povečanjem in ureditvijo parkirnih mest za kolesa, predvsem na vzpostavljenih multimodalnih vozliščih, bo kolesarjenje postalo bolj enostavno in privlačno. Dobra kolesarska infrastruktura bo poskrbela tudi za varno, neposredno in priročno kolesarjenje, z minimalnimi ovirami iz prometa ali s strani pešcev. Kolesarjenje bo tako v občini Grosuplje varno in privlačno. Občina bo istočasno spodbujala in promovirala kolesarjenje, s tem da bo aktivno podpirala prebivalce pri kolesarjenju z zagotavljanjem izobraževanj in tečajev varnih voženj ter s tem povezanih storitev. S tem bo vplivala na povečanje števila kolesarjev, predvsem pa deleža kolesarjenja pri opravljanju vsakodnevnih poti. Izboljšala se bo kolesarska in prometna kultura prebivalcev.

Cilji

CILJI	CILJNE VREDNOSTI
Povečanje prometne varnosti kolesarjenja.	Zmanjšano število nesreč s poškodovanimi kolesarji. Odpravljena večina nevarnih točk, ki so izpostavljene in potrjene s strani deležnikov in občanov.
Zagotovitev pogojev za udobno in privlačno kolesarjenje v mestu in občini.	Vzpostavitev celostnega kolesarskega omrežja za mesto in zaledje. Izdelava karte z zarisanimi kolesarskimi povezavami v mestu in z zaledjem do konca leta 2017. Povečati delež kolesarskih stez in varnih kolesarskih povezav do leta 2022. Povečati delež kolesarjenja na kratkih lokalnih poteh do leta 2022.
Pregledna označitev obstoječih kolesarskih povezav.	Pravilna označitev obstoječih kolesarskih povezav skladno z načrtanimi kolesarskimi povezavami do leta 2022.
Zagotoviti pogoje za varno parkiranje koles.	V naslednjih 5 letih: a) postaviti 10 parkirnih stojal, b) 5 pokritih kolesarnic.
Zagotovitev potrebnih objektov ob kolesarskih povezavah.	Opravljen študij potreb. Postavitev objektov, glede na študijo in pridobljena sredstva.

Ukrepi

Zagotovitev pogojev za udobno in privlačno kolesarjenje

Zaradi mestoma pomanjkljivo razvite kolesarske infrastrukture v občini Grosuplje, bo z vzpostavitvijo kolesarskega omrežja občina zagotovila ustrežnejše pogoje za kolesarjenje v mestu in okolici in s tem povečala delež kolesarjenja med občani. Kolesarsko omrežje bo sestavljeno iz kolesarskih poti, ki bodo ustrezno označene in varne, njihova ureditev pa se bo pričela v mestu Grosuplje in nadaljevala med mestom in večjimi naselji. Poleg vzpostavitve novih in majkajočih odsekov kolesarske infrastrukture pa se predvideva še redno vzdrževanje in izboljševanje obstoječe kolesarske infrastrukture. Vse kolesarske poti bodo ustrezno označene, z izdelavo karte kolesarskih poti po mestu in zaledju pa bo kolesarjenje še približano občanom. Občina Grosuplje bo za povečanje pomena kolesarjenja v sklopu mobilnosti občanov poskrbela za dopolnitev manjkajočih odsekov kolesarskega omrežja na posameznih lokacijah v mestu. Predvidena je dopolnitev kolesarskih odsekov na tistih cestah, ki najbolj povezuje posamezne dele mesta.

Povečanje prometne varnosti kolesarjenja

Občina Grosuplje bo za povečanje varnosti kolesarjenja in s tem za hkratno povečanje kolesarjenja v sklopu mobilnosti spremljala in evidentirala posamezne nevarne točke v povezavi s kolesarskim prometom v občini. Kot ukrep zoper le te, si bo občina Grosuplje ob pomoči Kolesarskega društva prizadevala za odpravo pomanjklivosti in ovir, ki

predstavljajo nevarnost udeležencem v prometu.

Pregledna ozačitev obstoječih kolesarskih povezav

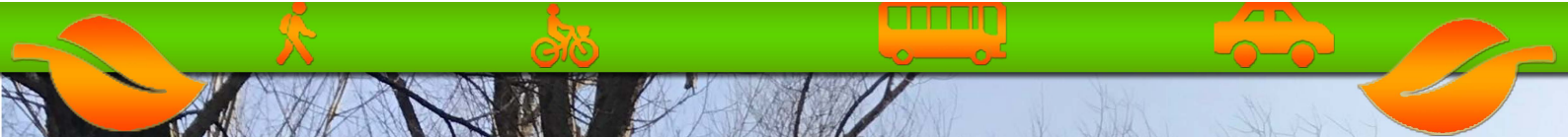
Za povečanje deleža kolesarjenja je potrebna ustrežna in pregledna talna in vertikalna označitev obstoječih kolesarskih povezav. V ta namen bo Občina Grosuplje evidentirala obstoječe stanje na področju kolesarskih povezav in v skladu z obstoječim stanjem pripravila načrt izvedbe, za tista območja, kjer je potrebno izboljšanje.

Zagotovitev pogojev za varno parkiranje koles

Po mestu Grosuplje in glavnih kolesarskih točkah ter šolah bo občina postopoma zagotovila primerne pogoje za varno parkiranje koles. Ta ukrep zajema postavitve parkirnih stojal in pokritih kolesarnic po mestu, na multinodalnih točkah, glavnih kolesarskih točkah in drugih primernih mestih, kar bo prispevalo k zaščiti pred vremenskimi vplivi.

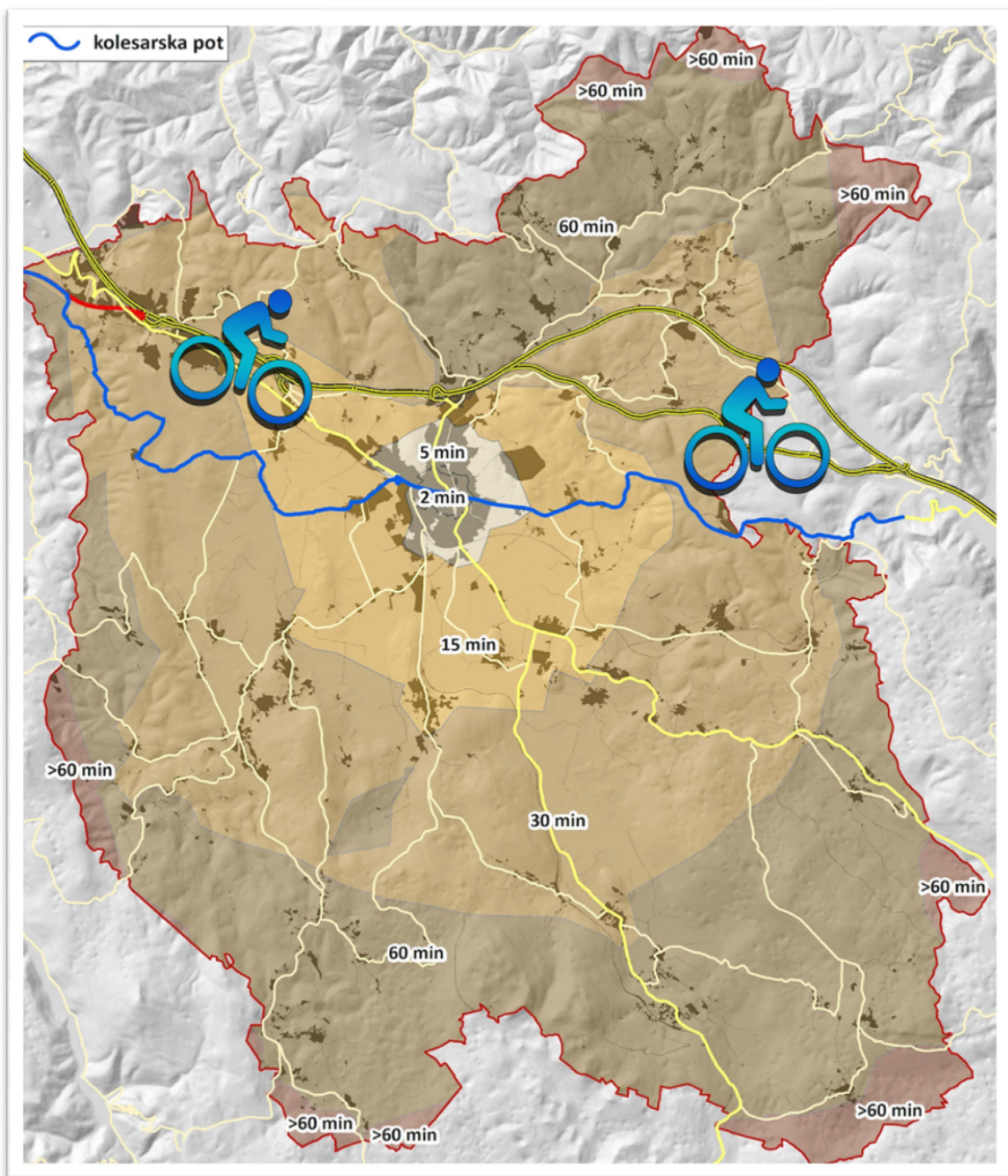
Zagotovitev potrebnih objektov ob kolesarskih povezavah

Občina bo ob kolesarskih povezavah zagotovila potrebne objekte, kot so polnina mesta, počivališča in nadstreški. S tem se bo povečal delež kolesarjenja med občani in obsovalci, tako v sklopu mobilnosti kot rekreacije. Prav tako pa bodo tovrstni ukrepi pripomogli k varnemu in udobnemu kolesarjenju.



Akcijski načrt za Optimalno izkoriščenje potencialov kolesarjenja občine Grosuplje

UKREP	STROŠEK OBČINE	ODGOVORNOST	ROK IZVEDBE
1. ZAGOTOVITEV POGOJEV ZA UDOBNO IN PRIVLAČNO KOLESARJENJE	5000 EUR za pripravno dokumentacijo 50.000 EUR za ureditev in vzdrževanje kolesarskih stez in povezav	Občina, kolesarsko društvo, MZI	2017 za dokumentacijo Letno vzdrževanje, ureditev do 2022
1a. Izdelava karte karte kolesarskih povezav skozi mesto in povezave z zaledjem			
1b. Priprava načrtov kolesarskega omrežja v mestu oziroma v večjih naseljih ter preko celotne občine			
1c. Kolesarska steza na Adamičevi cesti (1000 m)			
1d. Taborska cesta in Župančičeva cesta (1200 m preureditev križišča pri Bambiču)			
1e. Kolesarska steza na Kettejevi cesti (200 m)			
1f. Kolesarska povezava Grosuplje– Ivančna Gorica			
1g. Kolesarska povezava Škofljica–Grosuplje (600 m)			
1h. Spremljanje kolesarjenja na kratkih lokalnih poteh z izbrano metodologijo (kordonsko šteje, ankete)			
2. POVEČANJE PROMETNE VARNOSTI KOLESARJENJA	5000 EUR/letno	Občina, Kolesarsko društvo, Policijska postaja Grosuplje	letno
2a. Spremljanje in evidentiranje nevarnih točk v povezavi s kolesarskim prometom v občini			
2b. Odprava pomanjklivosti ali ovir, ki predstavljajo nevarnost udeležencem v prometu			
3. PREGLEDNA OZNAČITEV OBSTOJEČIH KOLESARSKIH POVEZAV	1000 EUR/letno	Občina, Kolesarsko društvo	letno
3a. Skladno z načrtanimi kolesarskimi povezavami poskrbeti za pravilno označitev le teh			
4. ZAGOTOVITEV POGOJEV ZA VARNO PARKIRANJE KOLES	17.000 EUR/letno (1 pokrita kolesarnica in 2 parkirišči za kolesa)	Občina	2022
4a. Priprava načrta postavitve in števila stojal (parkirišč za kolesa) ter kolesarnic			
4b. Postavitev stojal in kolesarnic			
5. ZAGOTOVITEV POTREBNIH OBJEKTOV OB KOLESARSKIH POVEZAVAH	2000 EUR za izdelavo študije in načrtov 10.000 EUR/letno za postavitve objektov	Občina, zainteresirana javnost, Kolesarsko društvo	2022
5a. Študija potreb po spremljajočih objektih ob kolesarskih povezavah			
5b. Načrt postavitve objektov in njihovega izgleda/vsebine			
5c. Postavitev objektov			





Pet strateških stebrov

ČETRTI STEBER: OBLIKOVANJE PRIVLAČNEGA JAVNEGA POTNIŠKEGA PREVOZA

Priložnost

Ureditev javnega potniškega prometa bo v občini Grosuplje temeljilo na vzpostavitvi in oblikovanju sodobnega, učinkovitega in poselitvenim vzorcem prilagojenega javnega potniškega prevoza, tako avtobusnega kot železniškega. Občina bo izboljšala integracijo med različnimi sredstvi JPP (avtobusni, železniški) ter ostalimi prometnimi načini z ureditvijo multimodalnih vozlišč ter P&R parkirišč. Občina bo izboljšala dostopnost JPP za osebe z zmanjšano mobilnostjo.

Cilji

CILJI	CILJNE VREDNOSTI
Povečanje dostopnosti pomembnih točk z vzpostavitvijo učinkovitega potniškega prevoza v mestu in zaledju.	Opravljen študija možnosti razvoja JPP do leta 2019. Narejena študija ureditve železniške infrastrukture na ŽP. Pripravljena dokumentacija za kandidiranje na razpisih P+R. Zgrajena P+R garažna hiša in/ali nivojsko parkirišče v primeru pridobljenega financiranja.
Posodobitev in izgradnja nove infrastrukture javnega potniškega prometa za prijetnejšo uporabo.	Obnovljena in izboljšana obstoječa postajališča. Pet novih postajališč do leta 2022.
Vzpodbujanje povečanja števila potnikov preko javnega potniškega prometa.	Subvencioniranje prevozov, skladno s pripravljenimi analizami. Vpeljava dodatnih voženj. Promoviranje in prireditvah 2x letno, sprotno obveščanje o izboljšavah in napredku. Povečano število potnikov na JPP do leta 2022.

Ukrepi

Vzpostavitev učinkovitega potniškega prevoza v mestu in zaledju

Zaradi bližine Ljubljane je avtobusni javni potniški promet do naselja Grosuplje dobro razvit. Slabša razvitost javnega potniškega prometa pa je prisotna med ostalimi naselji v občini Grosuplje ter na področju železniškega prometa. Poleg tega pa obstaja v okviru javnega potniškega prometa še prevoz šolskih otrok. Z željo po ureditvi cestnega prometa v mestu bo občina Grosuplje pripravila študijo možnosti razvoja javnega potniškega prometa na območju mesta in njegovega zaledja, v kateri bo preučila različne oblike vpeljave javnega potniškega prometa.

Z namenom povečanja števila potnikov, ki svojo pot opravijo z vlakom si bo občina v sodelovanju s Slovenskimi železnicami prizadevala za obnovo in posodobitev delovanja železniške postaje Grosuplje.

Zaradi bližine Ljubljane in večjega števila delovnih migracij v Ljubljano si bo občina prizadevala za vzpostavitev P+R z garažno hišo ali parkiriščem v bližini avtobusne in železniške postaje v Grosuplju, z namenom povečanja števila potnikov v javnem potniškem prometu na relaciji Grosuplje – Ljubljana.

Posodobljena infrastruktura javnega potniškega prometa za prijetnejšo uporabo

Občina si bo v sklopu povečanja pomena javnega potniškega prometa prizadevala za obnovo in posodobitev tistih obstoječih postajališč, ki so pomanjkljivo opremljena.

Z namenom povečanja števila potnikov v okviru javnega potniškega prometa, si bo občina prizadevala za izgradnjo novih postajališč na primernih lokacijah, kar bo povečalo število uporabnikov javnega potniškega prometa.

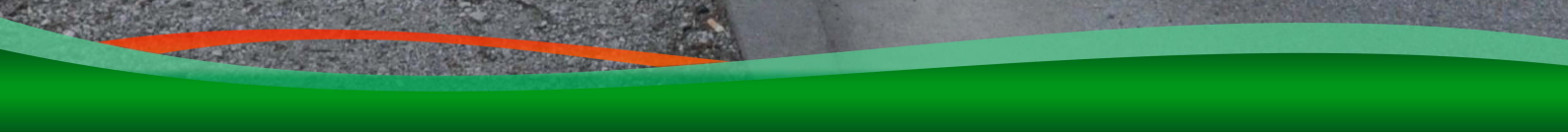
Vzpodbijanje povečanja števila potnikov preko JPP

Občina Grosuplje si bo pri oblikovanju uporabnikom privlačnega javnega potniškega prometa v sodelovanju s prevozniki prizadevala za prilagoditev frekvence voženj z javnim potniškim prometom. Med posamezne ukrepe tu spadajo analize obstoječega stanja potovanj z javnim potniškim prometom in periodično spremljanje sprememb, vpeljava in vzdrževanje obstoječega subvencioniranja voženj, tako za šolarje kot delovne migrante izven kraja bivanja. Občina bo prav tako skrbela za promocijo prednosti potovanja z javnim potniškim prometom, preko oglasnih sporočil, različnih ugodnosti za uporabnike javnega potniškega prometa ter povečanjem frekvenc voženj v času potovalnih konic.

Akcijski načrt za Oblikovanje privlačnega javnega potniškega prevoza občine Grosuplje

UKREP	STROŠEK OBČINE	ODGOVORNOST	ROK IZVEDBE
1. VZPOSTAVITEV UČINKOVITEGA POTNIŠKEGA PREVOZA V MESTU IN ZALEDJU	študija 5000 EUR	Občina, MZI	
1a. Študija možnosti razvoja JPP v okviru regije			2019
1b. Ureditev železniške infrastrukture			2022
1c. Vzpostavitev P+R z garažno hišo in/ali nivojskim parkiriščem v bližini glavne avtobusne in železniške postaje			priprava dokumentacije za potrebe razpisov
2. POSODOBLJENA INFRASTRUKTURA JAVNEGA POTNIŠKEGA PROMETA ZA PRIJETNEJŠO UPORABO			
2a. Obnove in posodobitve obstoječih postajališč	1500 EUR/letno	Občina, razpisi MZI in MOP, EU sredstva	2022
2b. Izgradnja novih postajališč	6000 EUR/letno	Občina, razpisi MZI in MOP, EU sredstva	2022
3. VZPODBUJANJE POVEČANJA ŠTEVILA POTNIKOV PREKO JPP	190.000 EUR/letno	Občina, avtobusni prevozniki	letno
3a. Vpeljava in vzdrževanje obstoječega subvencioniranja prevozov			
3b. Povečanje frekvence voženj			
3c. Promocija prednosti potovanj z JPP			





Pet strateških stebrov

PETI STEBER: UVELJAVITEV OPTIMIZIRANEGA CESTNEGA PROMETA

Priložnost

Občina Grosuplje bo zmanjšala odvisnost od uporabe avtomobila. Umirjanje motornega prometa predvsem v mestu Grosuplje in ostalih večjih naseljih bo doprineslo k številnim pozitivnim posledicam. V prvi vrsti se bo povečala prometna varnost, saj bodo središča naselij prednostno namenjena pešcem in kolesarjem, medtem ko bo število motoriziranih voženj minimalno. Središča bodo ponovno oživila, s tem pa se bo tudi povečala njihova privlačnost za bivanje, kar bo še najbolj vplivalo na ljudi z omejeno mobilnostjo. Z ureditvijo parkirnih površin izven središč naselij se bodo parkirne razmere znotraj njih izboljšale. Parkirne obremenitve središč naselij bodo minimalne, prav tako pa se bodo tudi zmanjšali negativni učinki motornega prometa. Večja naselja v občini bodo imela urejene obvoznice, na katerih bo potekal celotni motorni in tovorni promet in tako zmanjšale tranzit skozi občutljive dele naselij.

Cilji

CILJI	CILJNE VREDNOSTI
Umiritev prometa v mestu Grosuplje do leta 2022	Ena cona umirjenega prometa v centru mesta (Adamičeva cesta). Idejna zasnova ureditve ene ceste v centru mesta v peš cono do leta 2022. Narejena študija umika tranzitnega prometa iz naselja do leta 2022. Zgrajen nadvoz pri Sončnih dvorih do leta 2019..
Povečanje uporabe okolju prijaznih vozil v občini Grosuplje	Nove električne polnilnice postavljene glede na ugotovljene potrebe.
Spodbujanje sopotništva v avtomobilih	Vzpostavljene ugodne razmere za sopotništvo v avtomobilih.

Ukrepi

Umiritev prometa v mestu Grosuplje

Umiritev cestnega prometa bo eden izmed pomembnejših ukrepov občine Grosuplje. Z vzpostavitvijo con z nižano hitrostno omejitvijo, con za pešce, preusmeritvijo tranzitnega motornega prometa iz centra

mesta, ureditvijo posameznih cest (ureditev Adamičeve ceste in Kettejeve ceste), ureditvijo posameznih ulic v peš cone (Kolodvorska cesta) in povezanimi infrastrukturnimi ureditvami (nadvoz pri Sončnih dvorih, grosupeljska obvoznica) bo

zmanjšani obseg motornega prometa v mestu povečal varnost in spodbudil hojo in kolesarjenje.



Povečanje uporabe okolju prijaznih vozil

Občina Grosuplje bo spodbujala uporabo okolju prijaznih vozil, s pomočjo spremljanja potreb po postavitvi dodatnih polnilnic elektro vozil in po potrebi organizacija izgradnje in po potrebi organizacijo izgradnje. V sklopu

povečanja uporabe okolju prijaznih vozil bo Občina Grosuplje spremljala javne razpise in se nanje tudi prijavljala.

Spodbujanje sopotništva v avtomobilu

Sopotništvo v avtomobilih ali "car sharing" postaja čedalje bolj uveljavljena praksa trajnostne mobilnosti. Zato si bo Občina Grosuplje prizadevala za vzpostavitev parkirišča za sopotništvo v avtomobilih, ki bo ustrezno locirano v bližini avtocestnih priključkov ter ga bodo prebivalci Občine Grosuplje lahko uporabljali po ugodnih cenah. Namen vzpostavitve tovrstnega parkirišča je čim hitrejši in učinkovitejši dostop do Ljubljane, kamor je usmerjena večina delovnih migracij iz občine, prav tako pa tovrsten sistem prevoza pripomore k zmanjšanju prometnih konic.

Akcijski načrt za Uveljavitev optimiziranega cestnega prometa občine Grosuplje

UKREP	STROŠEK OBČINE	ODGOVORNOST	ROK IZVEDBE
1. UMIRITEV PROMETA V MESTU GROSUPLJE	Skladno s projekti	Občina, MZI	
1a. Umiritev prometa v centru mesta Grosuplje			2022
1b. Vzpostavitev cone za pešce			2019
1c. Preusmeritev motornega prometa iz centra mesta			
1d. Izgradnja obvoznice Grosuplje			
1e. Povezane infrastrukturne dograditve			
2. POVEČANJE UPORABE OKOLJU PRIJAZNIH VOZIL	Skladno z razpisom za gradbena dela, 20.000 EUR	Občina, investitor, MOP razpisi	2017
2a. Postavitev dodatnih električnih polnilnic			
2b. Spodbujanje k uporabi okolju prijaznih vozil			
3. SPodbujanje SOPOTNIŠTVA V AVTOMOBILIH	/	Občina	2017
3a. Vzpostavitev parkirišča za sopotništvo v avtomobilih (car sharing)			



Cone umiritve prometa v mestu Grosuplje.







VIRI

Osnovni viri:

- DIIP 2015. OBČINA GROSUPLJE. Dokument identifikacije investicijskega projekta za projekt Celostna prometna strategija občine Grosuplje. EPLAN d.o.o, Novo mesto.
- FGG 2006. Prometna študija občine Grosuplje – Končno poročilo. Fakulteta za gradbeništvo in geodezijo – Univerza v Ljubljani.
- Ministrstvo za infrastrukturo in prostor. 2012. Trajnostna mobilnost za uspešno prihodnost. Smernice za pripravo Celostne prometne strategije.
- Odlok o občinskem prostorskem načrtu Občine Grosuplje (Ur. l. RS, št. 8/13) (Spremembe in dopolnitve odloka občinskem prostorskem načrtu Občine Grosuplje – dopolnjen osnutek (faza: javna razgrnitev))
- Veljavni prostorski izvedbeni akti (OPPN, ZN, LN, DPN, UN, ...)

Urednik

Maja Berden Zrimec, Harpha Sea, d.o.o. Koper

Avtorji fotografij

Jana Roštan, Občina Grosuplje

Brane Petrovič, Grosupeljski odmevi

Maja Berden Zrimec, Harpha Sea d.o.o. Koper (fotografije in naslovnica)

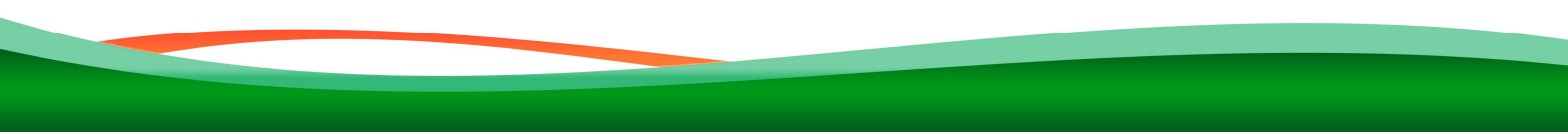
Oblikovanje in postavitve

Maja Berden Zrimec, Harpha Sea, d.o.o. Koper

Adriana Šopič, Harpha Sea, d.o.o. Koper

Naklada: 200 izvodov

Tisk: Partner Graf, d.o.o.







Celostna prometna strategija občine Grosuplje

OBRAZLOŽITEV

V letu 2016 je občina Grosuplje pričela s pripravo Celostne prometne strategije občine Grosuplje (370-2/2015 (N-16/1)). Priprava CPS se je izvedla v okviru Operativnega programa za izvajanje Evropske kohezijske politike v obdobju 2014–2020, prednostne osi št. 4: *Trajnostna raba in proizvodnja energije in pametna omrežja*, prednostne naložbe št. 4.4: *Spodbujanje nizkoogljičnih strategij za vse vrste območij, zlasti za urbana območja, vključno s spodbujanjem trajnostne multimodalne urbane mobilnosti in ustreznimi omilitvenimi prilagoditvenimi ukrepi v okviru specifičnega cilja Razvoj urbane mobilnosti za izboljšanje kakovosti zraka v mestih*.

Dokument je upošteval in nadgrajeval obstoječe strateške dokumente mesta, občine, regije in trenutne načrtovalske prakse in rešitve. S sprejetjem namere, da izdela CPS, se je Občina Grosuplje odzvala na potrebo po spremenjenem konceptu načrtovanja mobilnosti. Izdelan dokument je bil nujno potreben, saj je z njim povezano črpanje evropski sredstev za izvajanje ukrepov (npr. vzpostavitev in ureditev kolesarskih in peš povezav, večja prometna varnost otrok, boljša povezanost z ostalimi naselji ...).

Strateški cilji, ukrepi in predvidene aktivnosti temeljijo na izhodiščnem stanju in ključnih izzivih, ki jih predstavlja trenutna ureditev v občini. Izhodiščno stanja je hkrati osnova, na podlagi katere bo v nadaljnjih fazah izvajanja ukrepov prometnega načrta omogočeno ocenjevanje napredka.

Urad za komunalno infrastrukturo