



LOCUS

NAROČNIK

Občina Prevalje

Trg 2a | 2391 Prevalje

Projekt št. 1019

SPREMEMBA ODLOKA O KATEGORIZACIJI OBČINSKIH CEST

Občina Prevalje

IZVAJALEC

LOCUS prostorske informacijske rešitve d.o.o.

Ljubljanska cesta 76 | 1230 Domžale

Domžale, december 2015

PROJEKT	Priprava sprememb Odloka o kategorizaciji občinskih cest v Občini Prevalje, uskladitev BCP in posredovanje katastra GJI za občinske ceste na GURS
FAZA	Gradivo za obravnavo predloga spremembe Odloka
VSEBINA	Kategorizacija občinskih cest
NAROČNIK	Občina Prevalje, Trg 2a, 2391 Prevalje
ŠTEVILKA PROJEKTA	1019
IZDELOVALEC	Locus d.o.o., Ljubljanska cesta 76, 1230 Domžale
VODJA PROJEKTA	Uroš Košir, univ.dipl.inž.geod.
STROKOVNA SKUPINA	Irena Komatar
DATUM	Domžale, december 2015

KAZALO

1	UVOD	7
2	SPLOŠNI DEL	9
2.1	KRATICE.....	9
2.2	PODATKI O NAROČNIKU.....	9
2.2.1	<i>Naročnik</i>	9
2.2.2	<i>Izdelovalec</i>	9
2.3	PODLAGE ZA KATEGORIZACIJO OBČINSKIH CEST.....	10
2.3.1	<i>Predpisi</i>	10
2.3.2	<i>Veljavni občinski akti</i>	10
2.4	NAMEN SPREMEMBE ODLOKA.....	10
2.5	OPIS OBMOČJA.....	10
3	OBRAZLOŽITEV SPREMEMB	11
3.1	NOVA KATEGORIZACIJA CEST.....	11
3.2	SPREMEMBE PRI KATEGORIZACIJI OBSTOJEČE KATEGORIZIRANIH CEST.....	13
3.2.1	<i>Spremembe kategorij brez sprememb potekov cest</i>	14
3.2.2	<i>Uskladitev kategorizacije cest z dejanskim stanjem potekov cest v naravi</i>	17
3.2.3	<i>Ukinitev kategorizacije ceste</i>	25
3.3	OSTALE USKLADITVE KATEGORIZACIJE CEST.....	26
4	IZVEDBA PROJEKTA	29
4.1	PRIPRAVA PREDLOGA SPREMEMBE ODLOKA.....	29
4.2	I. OBRAVNAVA PREDLOGA SPREMEMBE ODLOKA.....	29
5	PRILOGE	31
5.1	USKLADITVENI OBRAZCI POTEKOV MEDOBČINSKIH CEST.....	31
5.2	ODLOK O SPREMEMBAH IN DOPOLNITVAH ODLOKA O KATEGORIZACIJI OBČINSKIH CEST V OBČINI PREVALJE.....	33

1 UVOD

Na podlagi določil Zakona o cestah (v nadaljevanju: ZCes-1) – Uradni list RS, št. 109/10, 48/12 in 36/14 - odl. US morajo občine kot upravljalci občinskih cest voditi evidence o občinskih cestah in objektih na njih. Skladno s predpisi Pravilnika o načinu označevanja javnih cest in o evidencah o javnih cestah in objektih na njih – Uradni list RS, št. 49/97 in 2/04 (v nadaljevanju: Pravilnik) in Uredbe o merilih za kategorizacijo javnih cest – Uradni list RS, št. 49/97 in 113/09 (v nadaljevanju: Uredba) so morale občine po uveljavitvi zakonodaje pripraviti Odlok o kategorizaciji občinskih cest (v nadaljevanju: Odlok).

Odlok o kategorizaciji občinskih cest je pravni akt, katerega mora po predhodnem soglasju s strani Direkcije RS za infrastrukturo (v nadaljevanju: DRSI) potrditi občinski svet občine. V skladu z določili Uredbe mora občina, ki želi spremeniti ali dopolniti veljavni Odlok, na DRSI poslati vlogo za spremembo kategorizacije občinskih cest. DRSI ji k ustreznemu gradivu izda soglasje k predlaganim spremembam in dopolnitvam, ali pa občino pozove k odpravi ugotovljenih neskladij.

Občina Prevalje ima veljavni Odlok o kategorizaciji občinskih cest v Občini Prevalje (Uradno glasilo slovenskih občin, št. 28/08), h kateremu je pridobila soglasje DRSC št. 37162-3/2008 z dne 10.11.2008.

Ker je bilo po letu 2008 na občinskem cestnem omrežju izvedenih več sprememb pri zagotavljanju in izvajanju javnega prometa na občinskih cestah, ali pa so bile ugotovljena določena neskladja pri obstoječem stanju oz. so bili podani dodatni predlogi občanov, želi občina predmetne spremembe evidentirati z novo spremembo Odloka.

Obrazložitve in prikazi sprememb na občinskem cestnem omrežju glede na do sedaj veljavno stanje so prikazani v nadaljevanju v poglavju št. 3.

Po sprejemu predlagane spremembe Odloka se bo v občini Prevalje spremenila skupna dolžina občinskih cest, kar prikazuje spodnja tabela.

Glede na potrditev spremembe Odloka se bodo lahko uredili tudi podatki BCP, objekti pa vpisali v kataster GJI, s čimer bo občina uredila kategorizacijo občinskih cest glede na lastne potrebe in trenutno stanje potekov cest na terenu ter izpolnila svoje zakonsko določene obveznosti.

Sprememba dolžin po kategorijah med veljavnim Odlokom o kategorizaciji občinskih cest v Občini Prevalje (Uradno glasilo slovenskih občin, št. 28/08) in predlogom novega Odloka o spremembah in dopolnitvah Odloka o kategorizaciji občinskih cest v Občini Prevalje (2015):

KATEGORIJA	ODLOK 2008 [m]	ODLOK predlog 2015 [m]	RAZLIKA [m]
lokalne ceste - LC	59.793	56.042	- 3.751
zbirne krajevne ceste - LZ	-	2.281	+ 2.281
krajevne ceste - LK	-	365	+ 365
javne poti - JP	52.655	54.344	+ 1.721
javne poti za kolesarje - KJ	-	380	+ 380
SKUPAJ	112.448	113.412	+ 964

Preglednica 1: Prikaz dolžin kategoriziranih občinskih cest po kategorijah med veljavnim Odlokom in predlogom sprememb

2 SPLOŠNI DEL

2.1 Kratice

LC	lokalna cesta je namenjena povezovanju naselij v občini z naselji v sosednjih občinah in je pomembna za navezovanje prometa na ceste enake ali višje kategorije
LZ	zbirna krajevna cesta je namenjena zbiranju in navezovanju prometnih tokov iz posameznih območij naselij na ceste enake ali višje kategorije
LK	krajevna cesta je kot nadaljevanje cest višje kategorije namenjena dostopu do zaključenih prostorskih enot (stanovanjske soseke blokovne in individualne gradnje, industrijske cone, nakupovalni in rekreacijski centri ipd.) v posameznih območjih naselij
JP	javna pot je namenjena povezovanju naselij ali delov naselij v občini in ne izpolnjuje predpisanih meril za lokalno cesto oz. je namenjena samo določenim vrstam udeležencev v prometu
KJ	javna pot za kolesarje je namenjena prometu kolesarjev v občini in med njimi

2.2 Podatki o naročniku

2.2.1 Naročnik

Ime:	Občina Prevalje
Sedež:	Trg 2a, 2391 Prevalje
Župan:	dr. Matija Tasič
Odgovorna oseba za izvedbo projekta:	Eva Jeromel
Telefon:	02 / 824 61 00
Davčna številka	SI 28520513

2.2.2 Izdelovalec

Ime:	LOCUS prostorske informacijske rešitve, d.o.o.
Sedež:	Ljubljanska cesta 76, 1230 Domžale
Direktor:	Leon Kobetič
Odgovorna oseba za izvedbo projekta:	Uroš Košir
Telefon:	01 / 721 93 90
Davčna številka	SI 15475760

2.3 Podlage za kategorizacijo občinskih cest

2.3.1 Predpisi

- Zakon o cestah (ZCes-1); Uradni list RS, št. 109/10, 48/12 in 36/14 - odl. US
- Uredba o merilih za kategorizacijo javnih cest; Uradni list RS, št. 49/97 in 113/09
- Pravilnik o načinu označevanja javnih cest in o evidencah o javnih cestah in objektih na njih; Uradni list RS, št. 49/97 in 2/04

2.3.2 Veljavni občinski akti

- Statut Občine Prevalje; Uradno glasilo slovenskih občin, št. 18/06, 19/06, 34/07, 15/10 in 12/13
- Odlok o občinskih cestah; Uradno glasilo slovenskih občin, št. 30/12
- Odlok o kategorizaciji občinskih cest v Občini Prevalje; Uradno glasilo slovenskih občin, št. 28/08

2.4 Namen spremembe Odloka

Kategorizacija občinskih cest prikazuje dejansko rabo javnih cest na območju občine, ki se s potrebami in skladno z razvojem občine spreminja. Občina je pripravila novo spremembo Odloka, ker je želela evidentirati spremembe na občinskem cestnem omrežju, ki so nastale po letu 2008, ko je bil objavljen veljavni Odlok. Skladno z Zakonom o cestah in Uredbo občina kategorizira ceste, ki so v lasti občine ali predstavljajo javno dobro ter se uporabljajo za javni promet.

Z namenom uskladitve stanja na občinskem cestnem omrežju z veljavno zakonodajo je občina v preteklih letih uredila lastništvo več zemljišč, po katerih potekajo ceste, ki so prej potekale po zasebnih zemljiščih. Posamezne ceste, kjer je lastništvo urejeno ali v postopkih urejanja, kar je izkazano z dodatno dokumentacijo, in do sedaj še niso bile kategorizirane, se s predmetno spremembo Odloka vključuje v evidenco kategoriziranih cest.

Dodatno so se ob pregledu stanja na občinskem cestnem omrežju ugotovila posamezna neskladja z dejanskim stanjem v naravi oz. z določili veljavne zakonodaje, kar se sedaj usklajuje in odpravlja. S predlagano spremembo Odloka je tako prikazan predlog nove kategorizacije cest, ki se uporabljajo za javni promet, odsek, ki ne ustreza merilom zakonodaje, se iz kategorizacije ukinja, nekaterim odsekom se je popravil zaris poteka osi cest glede na dejansko stanje v naravi, prevoznost in drugo, kjer je bilo le-to potrebno, pa se je glede na merila Uredbe uskladila tudi kategorija ceste.

Vse izvedene spremembe na občinskem cestnem omrežju glede na do sedaj veljavno stanje so razvidne iz nadaljevanja.

Namen predlagane spremembe Odloka je vzpostaviti občinsko cestno omrežje v takšni meri in obsegu, da bo tudi v nadaljevanju kar najbolje služilo prebivalcem.

V naravi obstaja več cest, tako kategoriziranih kot nekategoriziranih, ki potekajo po zemljiščih v zasebni lasti. Z namenom dolgoročne ureditve stanja na občinskem cestnem omrežju se bodo ceste, tako kategorizirane kot nekategorizirane, tudi v nadaljevanju lastniško urejale in se skladno z izpolnjevanjem meril dodajale v evidence.

2.5 Opis območja

Občina Prevalje je ena od koroških občin. Z delovanjem je pričela januarja 1999. Po površini meri 58 km² in šteje 6.830 prebivalcev (december 2010), s čimer se uvršča med srednje velike slovenske občine. Skozi občino potekajo železnica (povezava Maribor-Prevalje d.m.) in državni cesti glavna cesta II. reda G2 112 (Holmec-Poljana-Ravne) ter regionalna cesta II. reda R2 425 (Poljana-Šentvid), ki predstavljajo glavne prometne povezave skozi občino.

Povezave znotraj občine so ustrezno urejene z občinskim cestnim omrežjem, ki ga sestavljajo lokalne ceste, zbirne krajevne ceste, krajevne ceste, javne poti in javne poti za kolesarje. Ceste so v večini v dobrem stanju in asfaltirane, oddaljene in manj prometne povezave pa se vodijo v utrjeni makadamski voziščni konstrukciji.

3 OBRAZLOŽITEV SPREMEMB

V poglavju obrazložitev sprememb so prikazane vse spremembe, ki so se dogodile na občinskem cestnem omrežju glede na veljavni Odlok o kategorizaciji občinskih cest v Občini Prevalje.

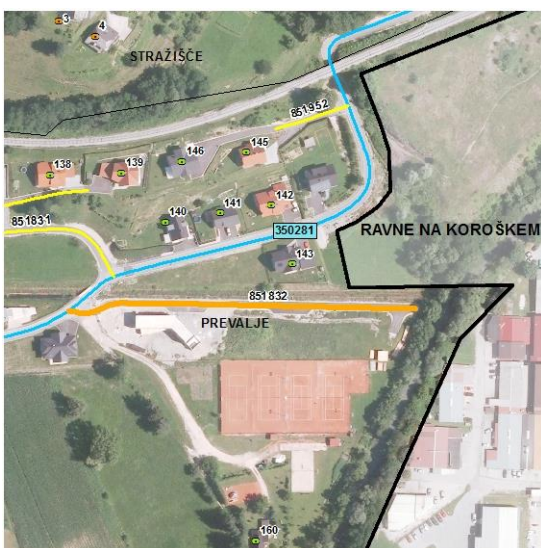
3.1 Nova kategorizacija cest

Kategorizirale so se nove ceste, ki se uporabljajo za javni promet in so v lasti občine, predstavljajo javno dobro, ali pa je lastništvo zemljišč, po katerih le-te potekajo, v postopkih urejanja, kar je v teh primerih potem izkazano z dodatno dokumentacijo. Nekatero ceste se kategorizirajo kot posledica njihove izgradnje, ali pa se kategorizirajo kot posledica njihove obstoječe uporabe za javni promet. Vse novo kategorizirane občinske ceste imajo ustrezno utrjeno voziščno konstrukcijo, občina pa jih redno vzdržuje in na njih izvaja zimsko službo.



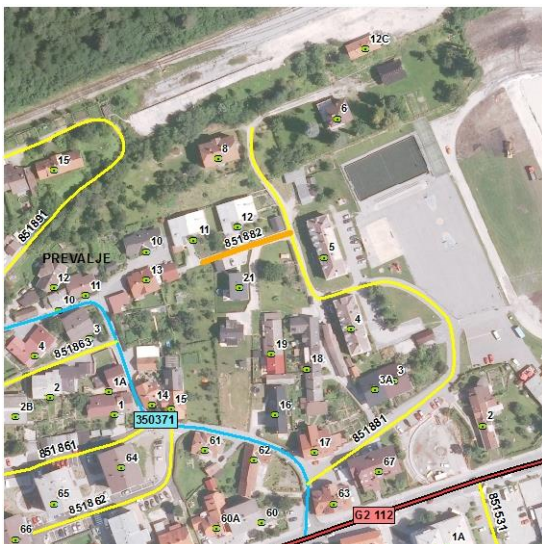
JP 851806:

Kategorizirala se je nova javna pot, ki predstavlja dostop do objektov v naselju Prevalje.



JP 851832:

Kategorizirala se je nova javna pot, ki predstavlja dostop do športnih objektov v naselju Prevalje.

**JP 851882:**

Kategorizirala se je nova javna pot, ki predstavlja dostop do objektov v naselju Prevalje.

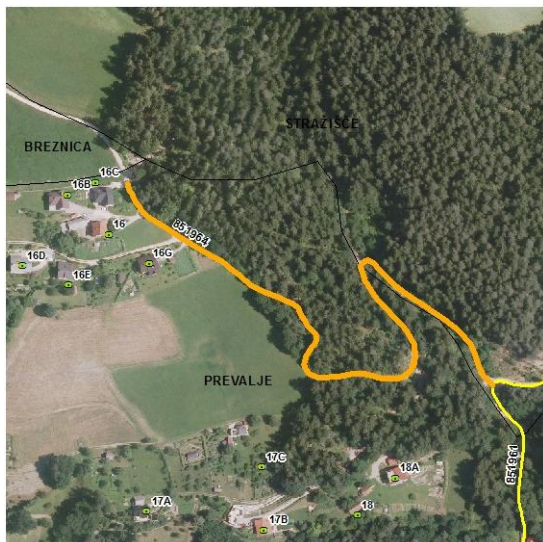
**JP 851933:**

Kategorizirala se je nova javna pot, ki predstavlja dostop do objektov v naselju Kot pri Prevaljah. Za potrebe kategorizacije se je cesta dodatno uskladila z Zavodom za gozdove Slovenije, kot je to razvidno iz priloge. Lastništvo zemljišč, po katerih poteka nova javna pot, občina Prevalje še ureja – kopije dogovorov o prenosu parc. št. 44/1, 44/2, 44/3, 46/5, 383/1, 383/4, 385/1, 390/1, 390/3 in 432/1 vse k.o. Zagrad, na občino so priložene.

NI ŠE POTRJEANO, DOKUMENTACIJO JE POTREBNO PREDNADALJEVANJEM POSTOPKOV NA DRSI ŠE PRIDOBITI!

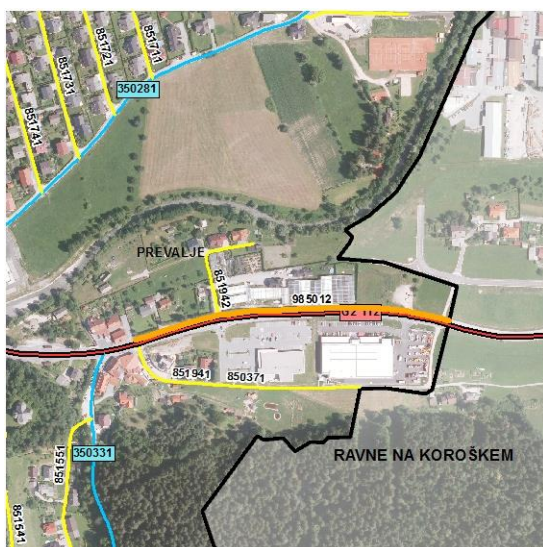
**JP 851943:**

Kategorizirala se je nova javna pot, ki predstavlja dostop do objektov v naselju Prevalje.



JP 851964:

Kategorizirala se je nova javna pot, ki predstavlja dostop do objektov v naselju Prevalje, v delu, ki se je gradbeno že uredil.



KJ 985012:

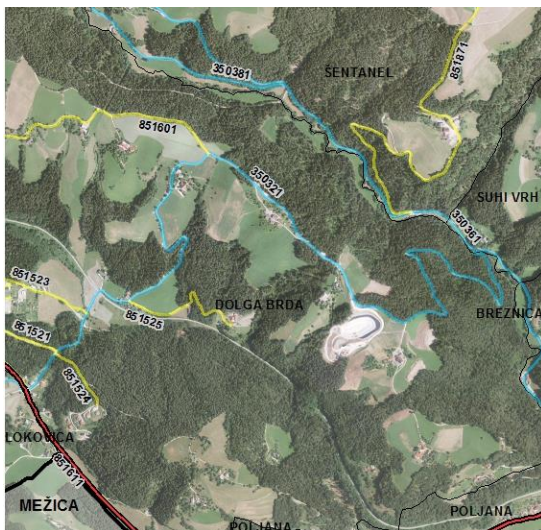
Kategorizirala se je nova javna pot za kolesarje, ki predstavlja medobčinsko povezavo z občino Ravne na Koroškem. Zemljišče, po katerem poteka novo kategorizirana javna pot za kolesarje, je v lasti občine Ravne na Koroškem. Mejni odsek se je medobčinsko uskladil maja 2012, glede na ugotovitev občine Prevalje, da odsek od hiše št. 10 dalje na terenu ne izpolnjuje državno določenih meril za kategorizacijo občinske javne poti za kolesarje ob državni cesti, pa se je sosednjo občino o tem obvestilo še z dopisom z januarja 2014. Oba dokumenta se nahajata v prilogi.

3.2 Spremembe pri kategorizaciji obstoječe kategoriziranih cest

Ob pregledu stanja na občinskem cestnem omrežju so se ugotovila posamezna neskladja z dejanskim stanjem v naravi oz. z določili veljavne zakonodaje. Z namenom ureditve stanja na občinskem cestnem omrežju so se opažena neskladja odpravila. Posamezne veljavno kategorizirane ceste so se tako nekoliko skrajšale, podaljšale, ali pa se jim je popravil zaris poteka ceste glede na dejansko stanje v naravi, prevoznost in drugo. Odsek, ki ne ustreza merilom zakonodaje, se je iz kategorizacije občinskih javnih cest ukinil, kjer je bilo le-to potrebno, pa se je glede na merila Uredbe uskladila tudi kategorija ceste. Vse izvedene spremembe na občinskem cestnem omrežju glede na do sedaj veljavno stanje so razvidne iz nadaljevanja.

3.2.1 Spremembe kategorij brez sprememb potekov cest

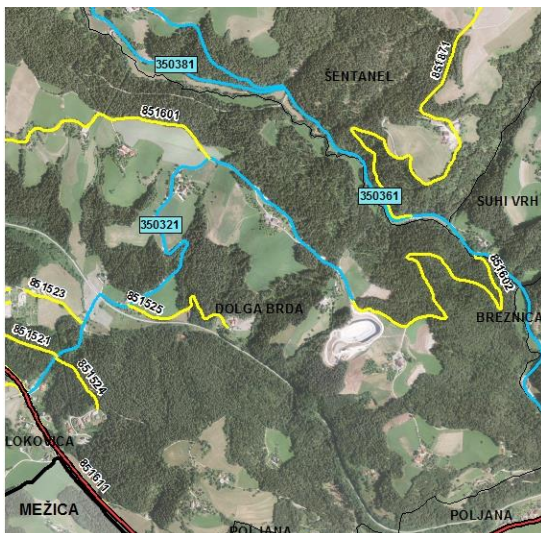
LC 350321 - obstoječe stanje:



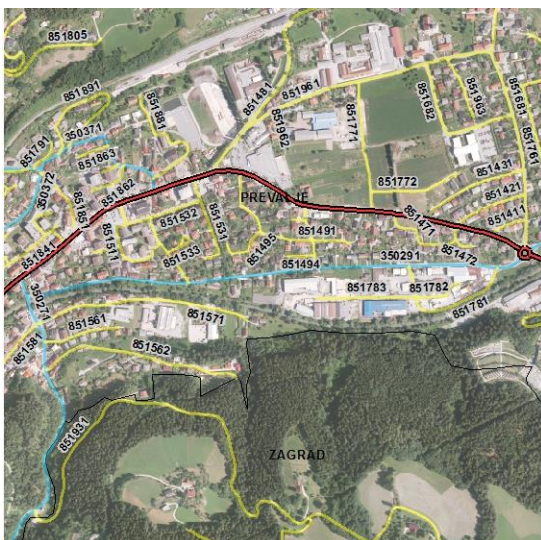
LC 350321, JP 851602:

Skladno s 4. in 8. členom Uredbe se je uredila kategorizacija ceste tako, da se za LC 350321 neustrezen del prekategoriizira v JP 851602.

LC 350321, JP 851602 - predlagano stanje:



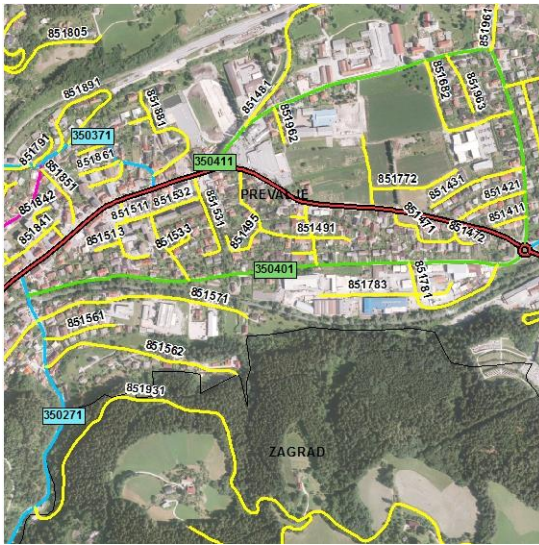
LC 350291 - obstoječe stanje:



LZ 350401:

Skladno s 4. in 8. členom Uredbe se je uredila kategorija ceste s prekategoriizacijo LC 350291 v LZ 350401.

LZ 350401 - predlagano stanje:



JP 851681, JP 851961 - obstoječe stanje:



LZ 350411, JP 851961:

Skladno s 4. in 8. členom Uredbe se je uredila kategorija ceste s prekategorizacijo JP 851681 in dela JP 851961 v LZ 350411.

LZ 350411 - predlagano stanje:



LC 350372 - obstoječe stanje:



LK 350501:

Skladno s 4. in 8. členom Uredbe se je uredila kategorija ceste s prekategorizacijo LC 350372 v LK 350501.

LK 350501 - predlagano stanje:



LC 350311 - obstoječe stanje:



JP 851502:

Skladno s 4. in 8. členom Uredbe se je uredila kategorija ceste s prekategorizacijo LC 350311 v JP 851502.

JP 851502 - predlagano stanje:



3.2.2 Uskladitev kategorizacije cest z dejanskim stanjem potekov cest v naravi



JP 851494:

Javna pot se je nekoliko skrajšala v delu zasebnega dvorišča.



JP 851495:

Javna pot se je nekoliko podaljšala do dovoza k zadnji hiši v ulici.

**JP 851496:**

Javna pot se je nekoliko podaljšala do zaključka ulice.

obstoječe stanje:

**JP 851511:**

Javna pot se je nekoliko skrajšala v delu parkirišča.

predlagano stanje:



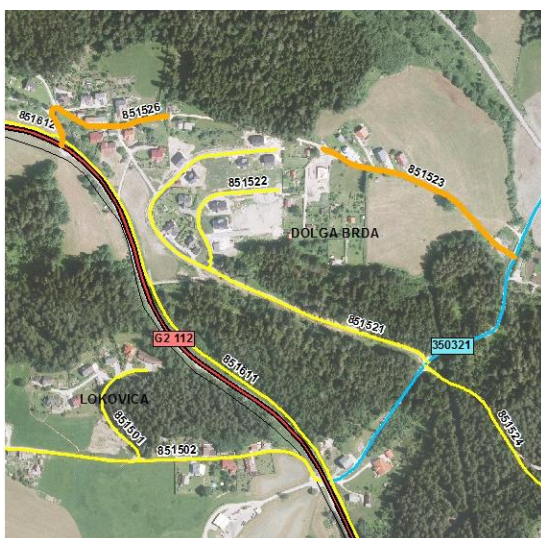
JP 851523 - obstoječe stanje:



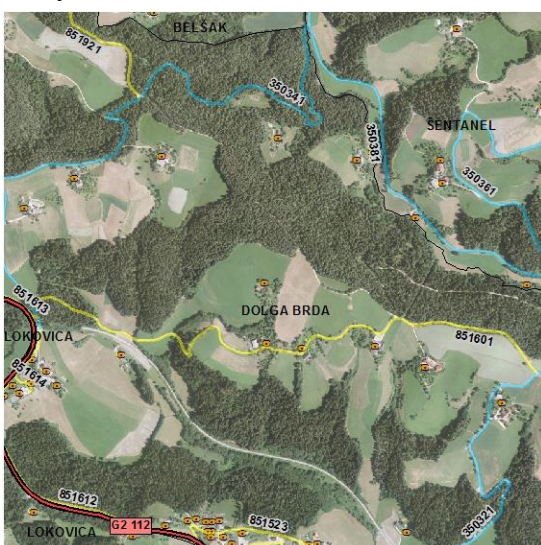
JP 851523, JP 851526:

Javna pot se je ukinila v vmesnem delu, ki se ne ureja, tako, da se je zaključni del nekdanje JP 851523 kategoriziral kot nov odsek s šifro odseka JP 851526.

JP 851523, JP 851526 - predlagano stanje:



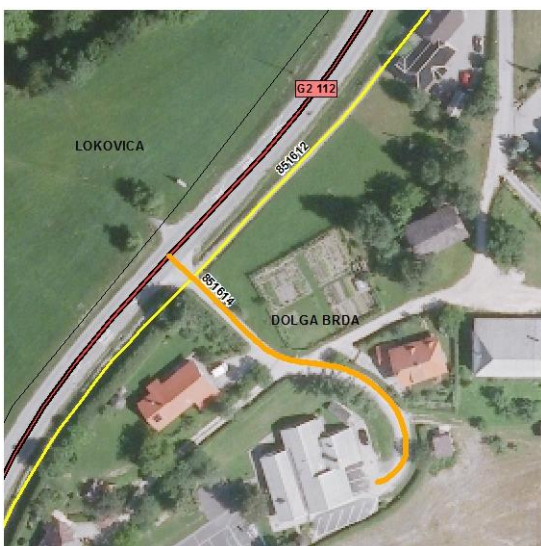
obstoječe stanje:



JP 851601:

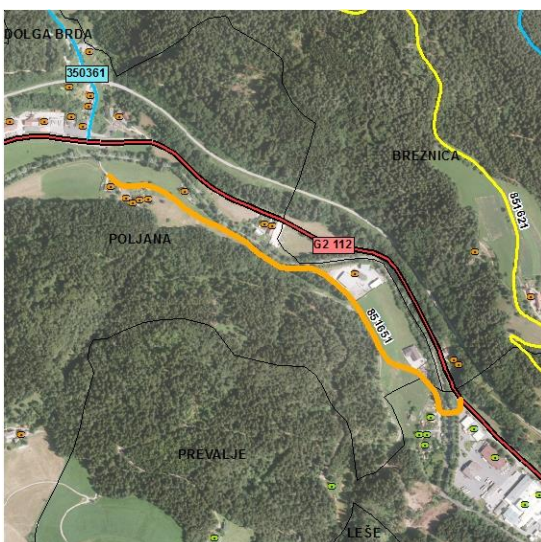
Javna pot se je nekoliko skrajšala do zaključka pri hiši št. 39. Cesta v nadaljevanju nima elementov za kategorizacijo javne poti.

predlagano stanje:



JP 851614:

Zaris poteka javne poti se je uskladil skladno z veljavno kategorizacijo in stanjem dostopne poti do OŠ v naravi.



JP 851651:

Zaris poteka javne poti se je uskladil skladno z veljavno kategorizacijo in stanjem v naravi.



JP 851684:

Javna pot se je nekoliko skrajšala v delu zasebnega dvorišča, vsa zemljišča v nadaljevanju so v lasti istega lastnika.



JP 851694:

Zaris poteka javne poti se je uskladil skladno s stanjem v naravi – povezava na JP 851693 v naravi ne obstaja.



JP 851701:

Javna pot se je nekoliko podaljšala do dovoza k zadnji hiši v ulici.

**JP 851741:**

Zaris zaključnega dela poteka javne poti v naselju Prevalje se je uredil skladno z območjem nove zazidave. Obstoječa kategorizacija ustrezne ceste v tem delu v naravi je obrazložena tudi z dodatnimi fotografijami iz terena.

PRED NADALJEVANJEM POSTOPKOV NA DRSI BO POTREBNO FOTOGRAFIJE IZ TERENA ŠE PRILOŽITI!

obstoječe stanje:

**JP 851771, JP 851773**

Javna pot se je ukinila v vmesnem delu, ki v naravi ne obstaja več, tako, da se JP 851771 zaključi pri dovozu k osnovni šoli in vrtcu, severni del dovoza do osnovne šole pa se je kategoriziral kot nov odsek s šifro odseka JP 851773.

predlagano stanje:



obstoječe stanje:



JP 851844:

Javna pot se je nekoliko skrajšala v delu garaž.

predlagano stanje:



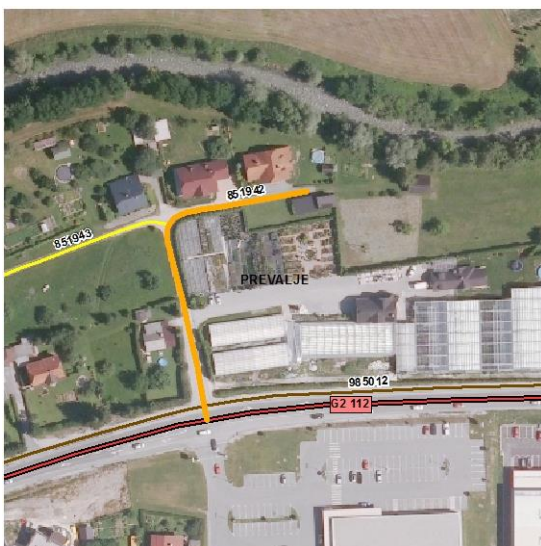
JP 851861:

Javna pot se je nekoliko podaljšala do zaključka ulice.



**JP 851921:**

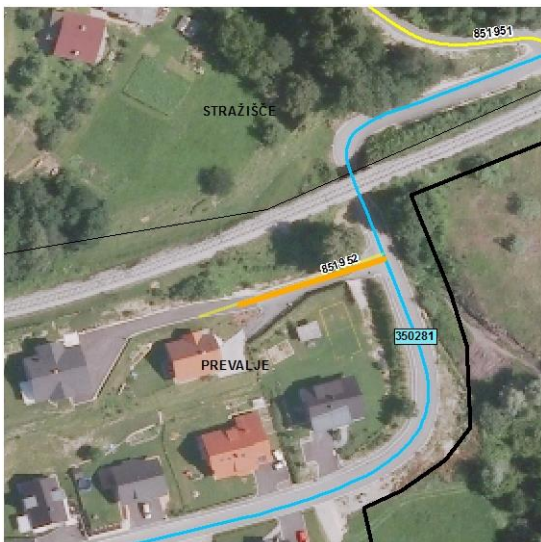
Javna pot se je nekoliko skrajšala v delu zasebnega dvorišča, vsa zemljišča v nadaljevanju so v lasti istega lastnika.

**JP 851942:**

Javna pot se je nekoliko podaljšala do zaključka ulice.

**JP 851951:**

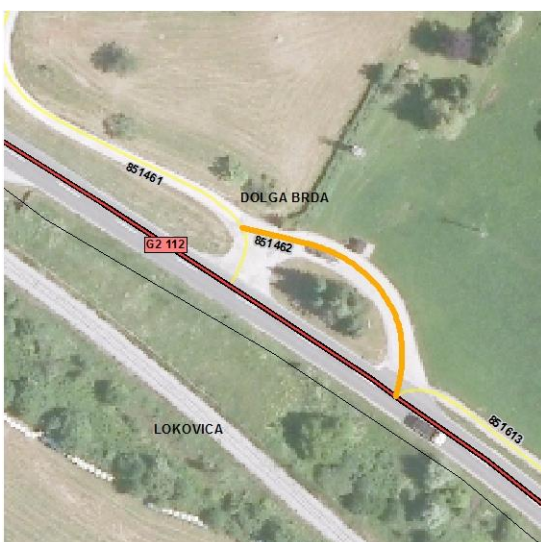
Javna pot se je na zahtevo Občine nekoliko skrajšala do razcepa, glede na pojasnila Občine so v nadaljevanju zasebni dovozi.



JP 851952:

Javna pot se je nekoliko skrajšala v delu zasebnega dovoza.

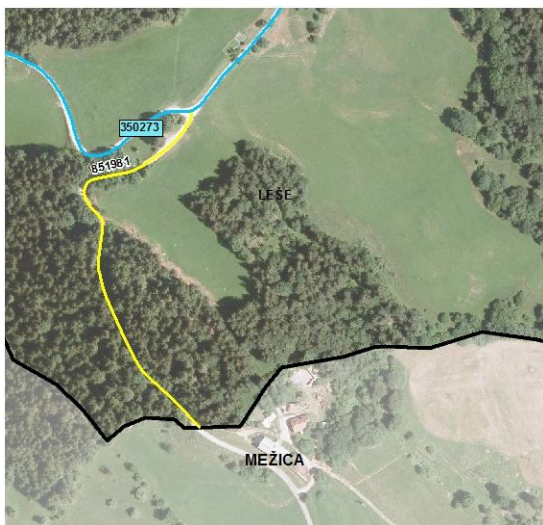
3.2.3 Ukinitvev kategorizacije ceste



JP 851462:

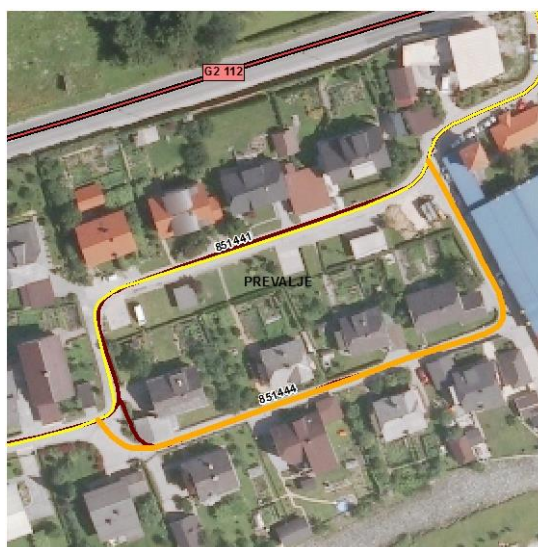
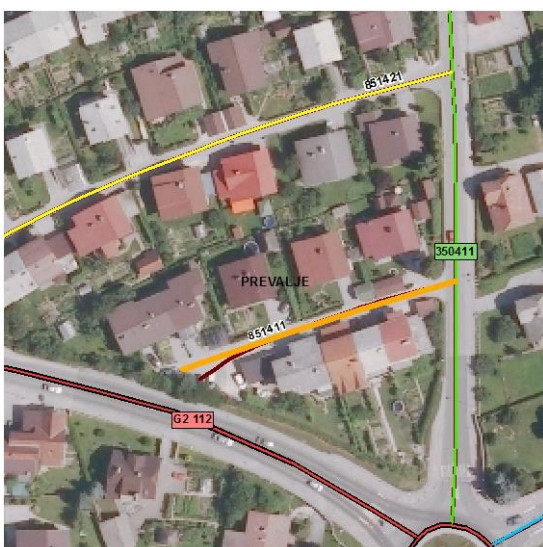
Odpravilo se je zatečeno stanje glede na veljavni Odlok – iz kategorizacije občinskih javnih cest se je ukinil odsek, ki v naravi predstavlja avtobusno postajališče in tako ne ustreza merilom za kategorizacijo javne ceste.

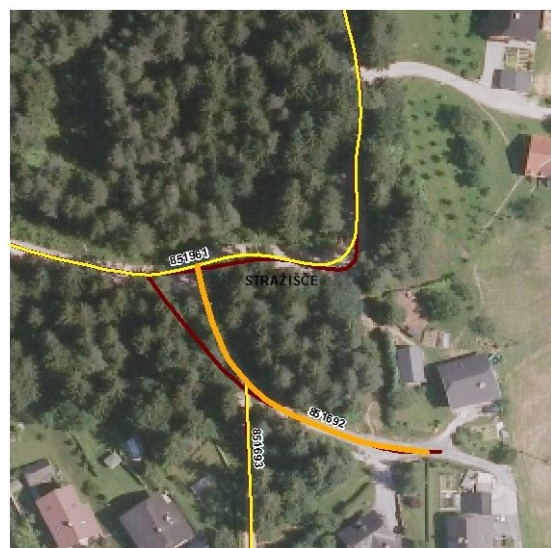
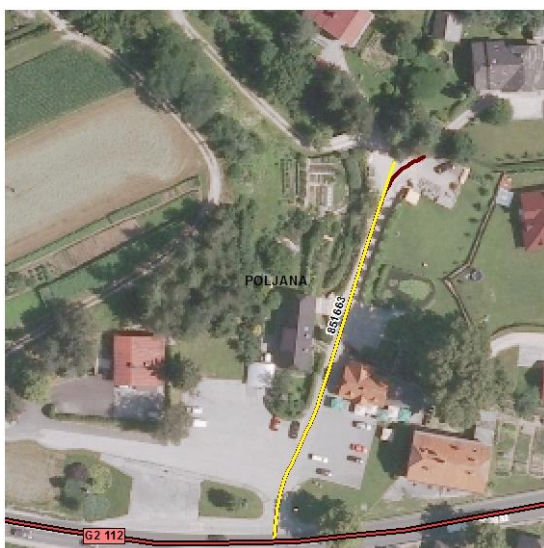
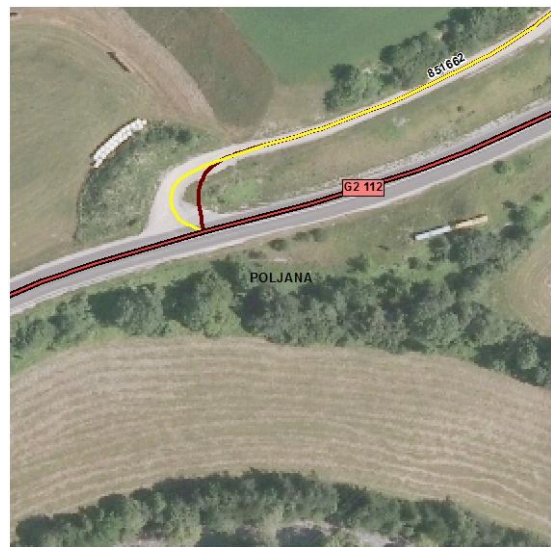
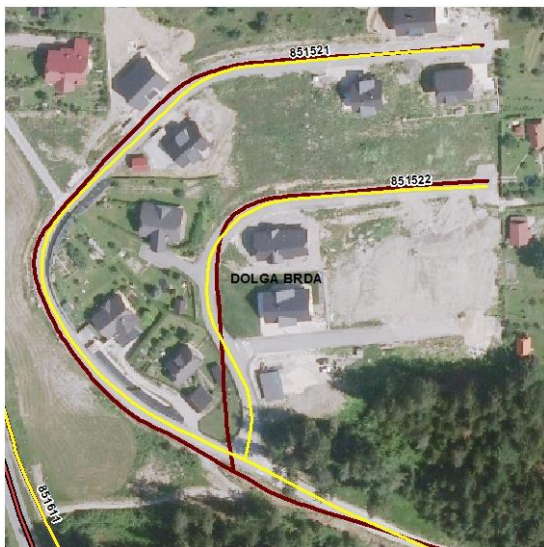
3.3 Ostale uskladitve kategorizacije cest

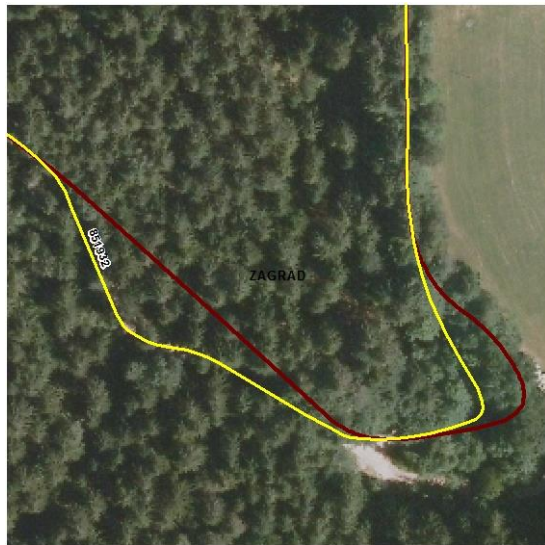
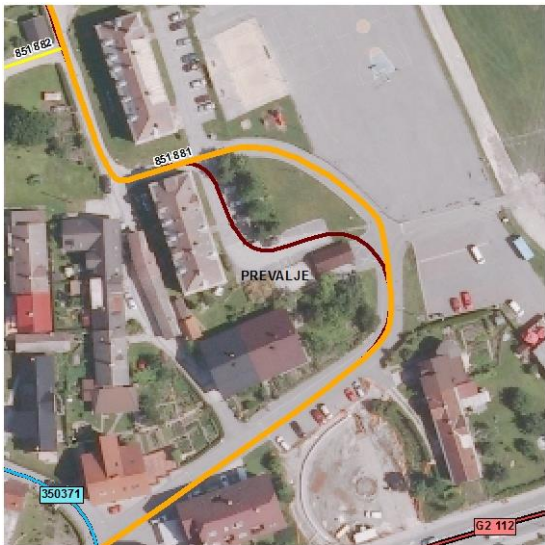
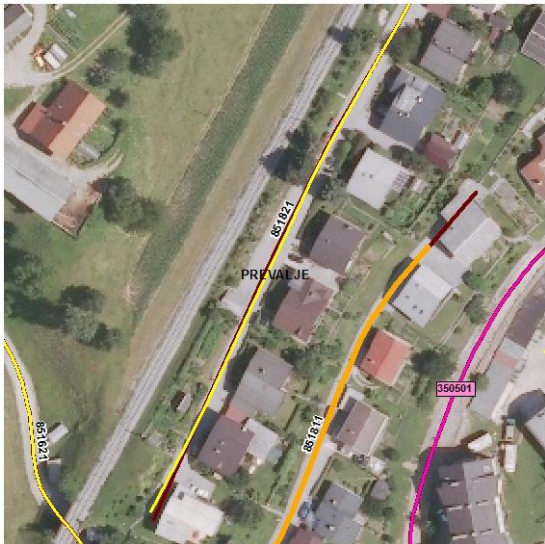


Glede na medobčinsko potrjen dokument z avgusta 2009 naj bi se kategorizirala nova JP 851981, ki se začne na LC 350273 v občini Prevalje in predstavlja dostop do objektov v občini Mežica. V delu občine Prevalje cesta poteka po parc. št. 161/1 in 154, oboje k.o. Prevalje, na katerih občina Prevalje še ni uspela doseči dogovora o prenosu lastništva ceste na občino. Posledično kategorizacija medobčinske JP 851981 v delu občine Prevalje v tem trenutku še ni mogoča, o čemer se je občino Mežica obvestilo z dopisom, ki je priložen. Občina Prevalje se bo tudi v nadaljevanju trudila lastništvo ceste ustrezno urediti in jo skladno s tem dodati v Odlok.

Zaris potekov kategoriziranih občinskih cest se je uskladil glede na razvidnost iz DOF podlag iz leta 2010 oz. 2011 oz. kasnejše spremembe na terenu, s čimer se odpravljajo tehnična neskladja (zatečeno stanje). Dodatno se je v celoti upoštevala tudi topološka uskladitev z veljavnim stanjem potekov gozdnih in državnih cest oz. križišč z njimi, kjer je bilo le-to potrebno. Zaradi navedenega se bo ob vpisu sprememb v kataster GJI posredoval celoten sloj občinskega cestnega omrežja. Ceste, kjer je tehnična korekcija zarisa izkazala odstopanje dolžin glede na podatek veljavnega Odloka >5%, so vključene v spremembo Odloka, to so: JP 851403, JP 851513, JP 851663, JP 851692, JP 851742, JP 851802, JP 851803, JP 851804, JP 851811, JP 851822, JP 851831, JP 851872, JP 851911 in JP 851913. Tehnične uskladitve zarisa so razvidne iz posredovanega gradiva in prikazanih primerov situacij v nadaljevanju – temna linija je veljavni vpis.







4 IZVEDBA PROJEKTA

4.1 Priprava predloga spremembe Odloka

V sodelovanju z občinsko upravo so bili pregledani predlogi sprememb in dopolnitev kategorizacije občinskih cest ter spremembe na obstoječem občinskem cestnem omrežju, kjer so bila ugotovljena določena (topološka) neskladja. Pregledala se je tudi urejenost lastniških razmerij na zemljiščih, po katerih potekajo predlogi nove kategorizacije občinskih cest. Glede na to se je pripravil predlog novega Odloka o spremembah in dopolnitvah Odloka o kategorizaciji občinskih cest v Občini Prevalje ter drugo pripadajoče gradivo.

Vse obrazložitve pripravljenega in prikazi sprememb na občinskem cestnem omrežju glede na do sedaj veljavno stanje so prikazani v poglavju št. 3.

Predlagane spremembe in novi odseki cest so usklajeni z barvnim letalskim posnetkom iz leta 2010 (sever občine) oz. iz leta 2011 (jug občine), na podlagi česar so se nato kot pravilne prevzele dolžine iz digitalne grafične baze. Skladno z izvedenimi spremembami na občinskem cestnem omrežju so se uskladile tudi navedbe podatkov o začetkih, opisih in zaključkih odsekov, kot je to razvidno iz priloženega gradiva.

S predlaganim predlogom novega Odloka je prikazan predlog nove kategorizacije cest, ki se uporabljajo za javni promet, na katerih je občina v preteklem obdobju uredila lastništvo oz. se le-to aktivno ureja, kot je to izkazano z dodatno dokumentacijo. Odsek, ki ne ustreza merilom zakonodaje, se je iz kategorizacije ukinil, preostalim odsekom pa se je popravil zaris poteka osi ceste glede na dejansko stanje potekov cest v naravi, prevoznost in drugo, oz. kategorija ceste tako, da je le-ta sedaj skladna z merili Uredbe.

Upoštevajoč vse spremembe na občinskem cestnem omrežju se je pripravilo gradivo za obravnavo predloga nove spremembe Odloka na seji pristojnega Odbora in Občinskega sveta v I. obravnavi.

Po uspešno opravljeni obravnavi se bo, skladno s pridobitvijo vseh potrebnih gradiv za to, nadaljeval postopek pridobitve soglasja k spremembi Odloka na DRSI.

4.2 I. obravnavo predloga spremembe Odloka

V sodelovanju z občinsko upravo je bil pripravljen končni predlog spremembe Odloka.

Gradivo za obravnavo predloga novega Odloka o spremembah in dopolnitvah Odloka o kategorizaciji občinskih cest v Občini Prevalje na seji pristojnega Odbora in Občinskega sveta v I. obravnavi je izdelano kot elaborat sprememb, kjer so podrobno prikazani in obrazloženi vsi predlogi sprememb ter dopolnitev kategorizacije občinskih cest glede na do sedaj veljavno stanje. Spremembe so po potrebi obrazložene tudi z dodatno dokumentacijo, kot so to uskladitveni obrazci in podobno.

Za primere, kjer se lastništvo zemljišč za potrebe kategorizacije predlogov novih ali podaljšanih cest še ureja, oz. je potrebno za potrebe kategorizacije le-teh zadeve še dodatno uskladiti z ZGS, na strani pripravljavca gradiva ponovno opozarjamo, da bo gradivo najkasneje pred nadaljevanjem postopkov na DRSI še potrebno dopolniti s kopijami dogovorov, kot je to k posameznim primerom tudi ustrezno zabeleženo, sicer posameznih cest v tem trenutku ne bo mogoče kategorizirati. V tem delu se pripravljani predlog spremembe Odloka po opravljeni I. obravnavi pred nadaljevanjem postopkov na DRSI torej še lahko spremeni.

Glede na potrditev spremembe Odloka se bodo lahko uredili tudi podatki BCP, objekti pa vpisali v kataster GJI, s čimer bo občina uredila kategorizacijo občinskih cest glede na lastne potrebe in trenutno stanje potekov cest na terenu ter izpolnila svoje zakonsko določene obveznosti.

5 PRILOGE

5.1 Uskladitveni obrazci potekov medobčinskih cest

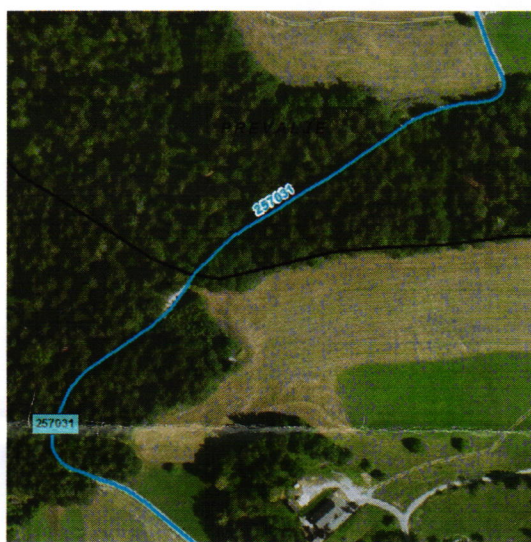
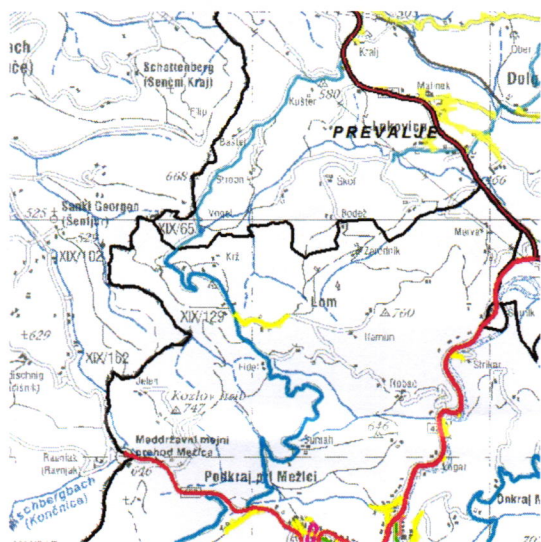
- LC 257031 - Mežica
- LC 350081 - Ravne na Koroškem
- LC 350273 - Mežica
- JP 850371 - Ravne na Koroškem
- JP 850911 - Ravne na Koroškem
- JP 851981 - Mežica
- KJ 985012 - Ravne na Koroškem

Dogovor med upravljavci cest glede stičnih točk na občinskih cestah

Lokalna cesta 257031

Stikanje občinskih cest s sosednjimi občinami

Mejna točka, kjer odsek preide v sosednjo občino, je na občinski meji po registru prostorskih enot - RPE. Odsek poteka od državne ceste R3 698 v Občini Mežica do državne ceste G2 112 v Občini Prevalje. Cesta preide pod upravljanje sosednje občine na občinski meji po RPE.



DOLŽINA ODSEKA:

Občina Mežica: 0 - 4575 = 4.575 metrov
 Občina Prevalje: 4575 - 7140 = 2.565 metrov

MEJNA TOČKA:

x: 155756,680
 y: 487356,135

POTRJUJEMO DOGOVOR:

OBČINA MEŽICA

OBČINA PREVALJE

Odgovorna oseba:

DOŠTAN KREBERZ

Odgovorna oseba:



datum: *22.4.2014*

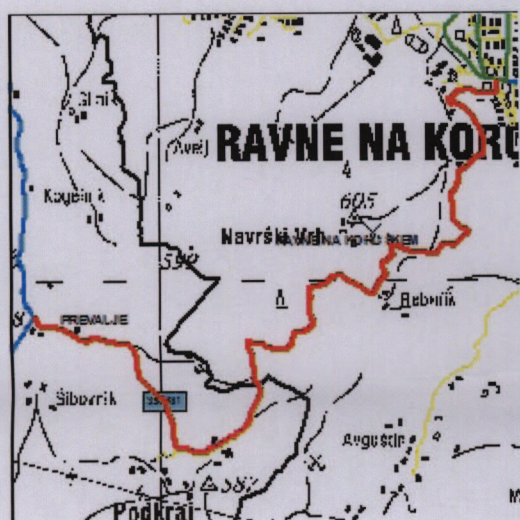
datum: *28.4.2014*

Dogovor med upravljavci cest glede stičnih točk na občinskih cestah

Lokalna cesta LC 350-081

Stikanje občinskih cest s sosednjimi občinami

Mejna točka, kjer odsek preide v sosednjo občino, sovpada z mejo po registru prostorskih enot – RPE. Odsek poteka od lokalne zbirne ceste LZ 350010 (občina Ravne na Koroškem) in se zaključi na lokalni cest LC 350330 (občina Prevalje).



DOLŽINA ODSEKA:

Občina Ravne na Koroškem: 0 – 3.059 = 3.059 metrov

Občina Prevalje: 3.059 – 4.785 = 1.726 metrov

MEJNA TOČKA:

x: 153487,516 m

y: 496478,517 m

POTRJUJEMO DOGOVORJENO:

OBČINA PREVALJE

Odgovorna oseba:

(žig)

datum: 28. 11. 2011

OBČINA RAVNE NA KOROŠKEM

Odgovorna oseba:

(žig)

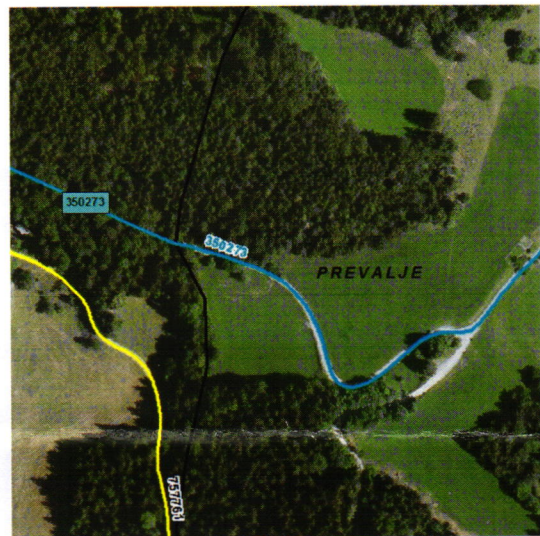
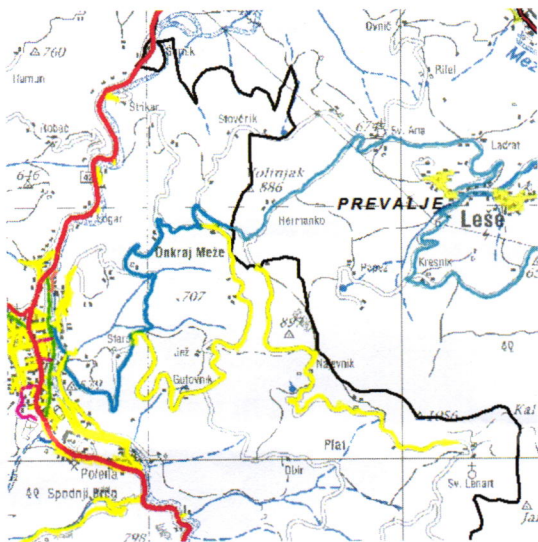
datum: 28. 11. 11

Dogovor med upravljavci cest glede stičnih točk na občinskih cestah

Lokalna cesta 350273

Stikanje občinskih cest s sosednjimi občinami

Mejna točka, kjer odsek preide v sosednjo občino, je na občinski meji po registru prostorskih enot - RPE. Odsek poteka od lokalne ceste 350272 v Občini Prevalje do lokalne ceste 257201 v Občini Mežica. Cesta preide pod upravljanje sosednje občine na občinski meji po RPE.



DOLŽINA ODSEKA:

Občina Prevalje: 0 - 3718 = 3.718 metrov

Občina Mežica: 3718 - 7948 = 4.230 metrov

MEJNA TOČKA:

x: 153835,584

y: 490655,213

POTRJUJEMO DOGOVOR:

OBČINA MEŽICA

Odgovorna oseba:

DUŠAN KREBEL, župan



datum: 22.4.2014

OBČINA PREVALJE

Odgovorna oseba:



datum: 28.4.2014

Dogovor med upravljavci cest glede stičnih točk na občinskih cestah

Lokalna cesta 350-371

Stikanje občinskih cest s sosednjimi občinami

Mejna točka, kjer odsek preide v sosednjo občino sovpada z mejo po registru prostorskih enot - RPE. Odsek poteka od G2 112 (Občina Prevalje) in se konča na LC 350130 (Občina Ravne na Koroškem).



DOLŽINA ODSEKA:

Občina Prevalje: 0 – 7.798 = 7.798 metrov

Občina Ravne na Koroškem: 7.798 – 11.017 = 3.219 metrov

mejna točka:

x: 159950,321 m

y: 493443,502 m

POTRJUJEMO MEJNI TOČKI:

OBČINA PREVALJE

OBČINA RAVNE NA KOROŠKEM

Odgovorna oseba:

Odgovorna oseba:



datum: 9.9.2008

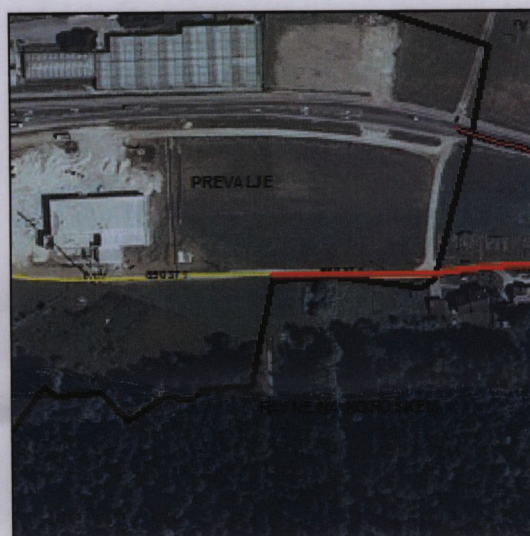
datum: 1.10.2008

Dogovor med upravljavci cest glede stičnih točk na občinskih cestah

Javna pot JP 850-371

Stikanje občinskih cest s sosednjimi občinami

Mejna točka, kjer odsek preide v sosednjo občino, sovpada z mejo po registru prostorskih enot – RPE. Odsek poteka od javne poti JP 850-170 (občina Ravne na Koroškem) in se zaključuje na javni poti JP 851-940 (občina Prevalje).



DOLŽINA ODSEKA:

Občina Ravne na Koroškem: $0 - 361 = 361$ metrov

Občina Prevalje: $361 - 540 = 179$ metrov

MEJNA TOČKA:

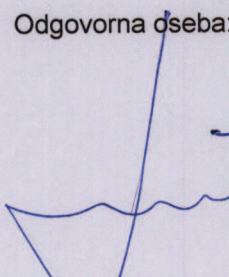
x: 155600,957 m

y: 495473,264 m

POTRJUJEMO DOGOVORJENO:

OBČINA PREVALJE

Odgovorna oseba:

 (žig)

datum: 22.11.2011

OBČINA RAVNE NA KOROŠKEM

Odgovorna oseba:

 (žig)

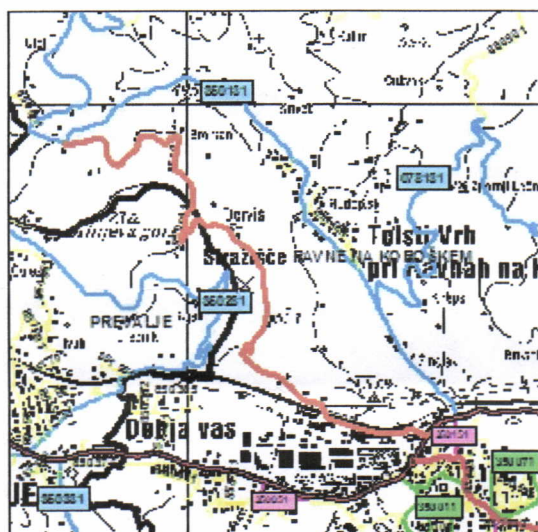
datum: 22.11.11

Dogovor med upravljavci cest glede stičnih točk na občinskih cestah

Javna pot JP 850-911

Stikanje občinskih cest s sosednjimi občinami

Mejna točka, kjer odsek preide v sosednjo občino, sovpada z mejo po registru prostorskih enot – RPE. Odsek poteka od državne ceste G2-112 (občina Ravne na Koroškem), poteka preko območja občine Prevalje in se zaključi na lokalni cest LC 350-130 (občina Ravne na Koroškem).



DOLŽINA ODSEKA:

Občina Ravne na Koroškem (1): $0 - 2.726 = 2.726$ metrov

Občina Prevalje: $2.726 - 3.163 = 437$ metrov

Občina Ravne na Koroškem (2): $3.163 - 4.723 = 1.560$ metrov (skupaj 4.286 metrov)

MEJNA TOČKA:

(1) x: 157233,158 m

(1) y: 496067,256 m

(2) x: 157317,876 m

(2) y: 496025,866 m

POTRJUJEMO MEJNI TOČKI:

OBČINA PREVALJE

Odgovorna oseba:

ŽUPAN DR. MATIČ TASIČ



datum: 28.7.2010

OBČINA RAVNE NA KOROŠKEM

Odgovorna oseba:



datum: 12.8.2010

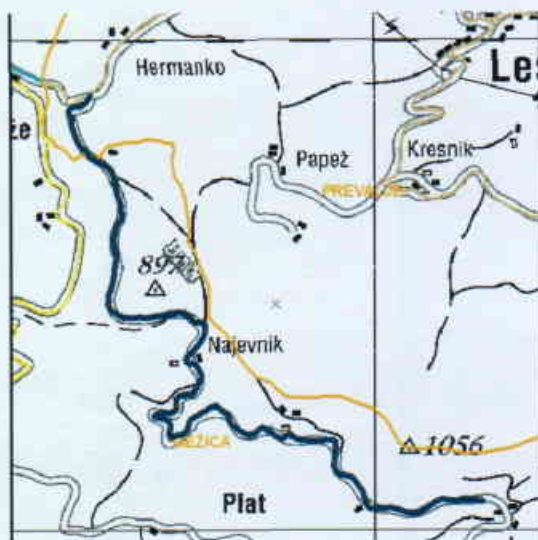
Dogovor med upravljavci cest glede stičnih točk na občinskih cestah

Lokalna cesta 851-981

Stikanje občinskih cest s sosednjimi občinami

Mejna točka, kjer odsek preide v sosednjo občino, sovpada z mejo po registru prostorskih enot – RPE. Odsek poteka od lokalne ceste 350273 (Občina Prevalje) in se zaključi pri hišni številki 13 (Občina Mežica).

Cesta preide v upravljanje posamezne občine na meji med občinama po registru prostorskih enot.



DOLŽINA ODSEKA:

Občina Prevalje: 0 – 334 = 334 metrov

Občina Mežica: 334 – 3.772 = 3.436 metrov

MEJNA TOČKA:

x: 153526,260 m

y: 490852,450 m

POTRJUJEMO PREDLOG:

OBČINA MEŽICA

Odgovorna oseba:

DUŠAN KREBEL
EUPAN

(žig)

datum: 5. 8. 2009

OBČINA PREVALJE

Odgovorna oseba:

(žig)

datum: 20. 8. 2009

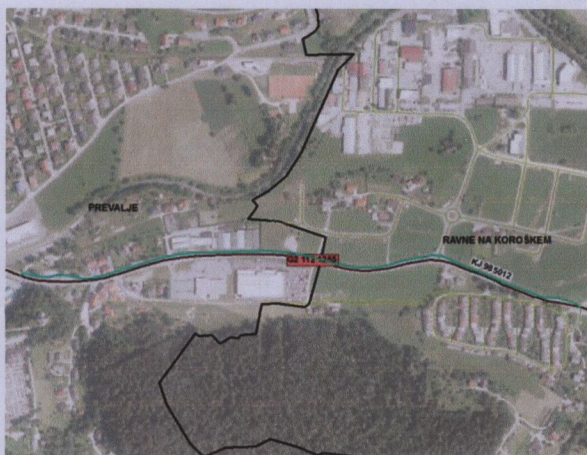
Dogovor med upravljavci cest glede stičnih točk na občinskih cestah

Javna pot za kolesarje 985-012

Stikanje občinskih cest s sosednjimi občinami

Občini Ravne na koroškem in Prevalje določata koordinati mejne točke, kjer odsek preide v upravljanje sosednje občine. Odsek poteka od državne ceste G2 - 112 (Občina Ravne na Koroškem) in se zaključi na G2 - 112 v križišču z JP 851541 (Občina Prevalje).

Mejna točka, kjer odsek preide v sosednjo občino, sovpada z mejo po registru prostorskih enot – RPE.



DOLŽINA ODSEKA:

Občina Ravne na Koroškem: 0 – 498 = 498 metrov

Občina Prevalje: 498 – 1.053 = 555 metrov

MEJNA TOČKA:

x: 155679,700 m

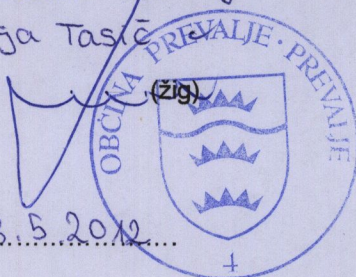
y: 495580,220 m

POTRJUJEMO MEJNO TOČKO:

OBČINA PREVALJE

Odgovorna oseba:

Župan Občine Prevalje
dr. Matija Tasle



datum: 18.5.2012

OBČINA RAVNE NA KOROŠKEM

Odgovorna oseba:

ŽUPAN OBČINE RAVNE



datum: 22.5.2012

OBČINA RAVNE NA KOROŠKEM

Gačnikova pot 5

2390 Ravne na Koroškem

Zadeva: KATEGORIZACIJA OBČINSKIH CEST V OBČINI PREVALJE

Zveza: DOLŽINE MEJNIH ODSEKOV

Spoštovani,

v Občini Prevalje v letošnjem letu pripravljamo spremembo Odloka o kategorizaciji občinskih cest. V ta namen je bilo potrebno preveriti tudi vse medobčinske uskladitve mejnih odsekov s sosednjimi občinami.

Ugotavljamo, da uskladitev KJ 985012 v delu Občine Prevalje ne ustreza državno določenim merilom za kategorizacijo občinske javne poti za kolesarje ob državni cesti.

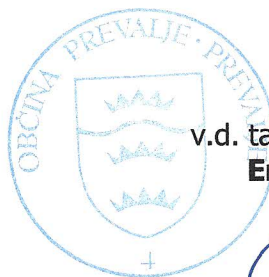
Na ta način vam sporočamo, da je zaključek medobčinske KJ 985012 v Občini Prevalje pri hiši št. 10 (Z HŠ 10), nova dolžina mejnega odseka, ki poteka po območju Občine Prevalje, pa je:

Odsek	stara dolžina v Občini Prevalje	nova dolžina v Občini Prevalje
KJ 985012	555 m	380 m

Zaradi spremenjene dolžine odseka v Občini Prevalje ni potrebno podpisati novega mejnega zapisnika, saj se koordinata mejne točke z maja 2012 ne spreminja.

Novo dolžino mejnega odseka prosimo upoštevajte ob naslednji spremembi Odloka o kategorizaciji občinskih cest v vaši Občini.

Pripravila: Eva JEROMEL



v.d. tajnika Občine Prevalje
Emilija IVANČIČ



Poslano:

- Občina Ravne na Koroškem, Gačnikova pot 5, 2390 Ravne na Koroškem;
- LOCUS prostorske informacijske rešitve, d.o.o., Ljubljanska cesta 76, 1230 Domžale – v vednost;

Vročeno:

- v zadevo, tu.

OBČINA MEŽICA

Trg svobode 1

2392 Mežica

Zadeva: KATEGORIZACIJA OBČINSKIH CEST V OBČINI PREVALJE

Zveza: USKLADITEV MEJNE CESTE

Spoštovani,

Občini Mežica in Prevalje sta avgusta 2009 medobčinsko potrdili dokument o kategorizaciji nove JP 851981, ki se začne na LC 350273 v Občini Prevalje in predstavlja dostop do objektov v Občini Mežica.

Del odseka, ki poteka v Občini Prevalje, poteka po zemljiščih, ki sta v zasebni lasti. Za potrebe nove kategorizacije občinske ceste, kot je veljavno usklajena, smo z lastniki zemljišč poizkušali doseči dogovor o prenosu delov zemljišč, ki v naravi predstavljajo cesto, na Občino Prevalje, vendar nam dogovorov v tem primeru ne uspe doseči. Posledično se cesta v tem trenutku ne bo mogla uvrstiti v Odlok o kategorizaciji občinskih cest v Občini Prevalje, kot se njegova sprememba trenutno aktivno pripravlja.

Lastniška razmerja na predmetni cesti se bomo tudi v nadaljevanju trudili uspešno rešiti in cesto skladno s tem dodati v Odlok v nadaljevanju.

Za razumevanje se zahvaljujemo in vas lepo pozdravljamo,

Pripravila: Eva JEROMEL



Tajnik Občine Prevalje
Danilo VUTE



Poslano:

- OBČINA MEŽICA, Trg svobode 1, 2392 Mežica;
- LOCUS d.o.o., Ljubljanska cesta 76, 1230 Domžale.

Vročeno:

- v zadevo, tu.

5.2 Odlok o spremembah in dopolnitvah Odloka o kategorizaciji občinskih cest v Občini Prevalje

- Odlok o spremembah in dopolnitvah Odloka o kategorizaciji občinskih cest v Občini Prevalje - predlog

Na podlagi določil Zakona o cestah (Uradni list RS, št. 109/10, 48/12 in 36/14 - odl. US) in 17. člena Statuta Občine Prevalje (Uradno glasilo slovenskih občin, št. 18/06, 19/06, 34/07, 15/10 in 12/13) je Občinski svet Občine Prevalje na ___ seji dne __. __. 2015 sprejel

ODLOK o spremembah in dopolnitvah Odloka o kategorizaciji občinskih cest v Občini Prevalje

1. člen

S tem odlokom se spremeni in dopolnjuje Odlok o kategorizaciji občinskih cest v Občini Prevalje (Uradno glasilo slovenskih občin, št. 28/08), v nadaljevanju: odlok.

2. člen

V 2. členu odloka se dosedanji zapis nadomesti z: Občinske ceste se kategorizirajo na lokalne ceste (s skrajšano oznako LC), javne poti (s skrajšano oznako JP) in javne poti za kolesarje (s skrajšano oznako KJ).

3. člen

Za 2. členom se v odlok doda nov člen 2a, ki se glasi: Lokalne ceste v naseljih občine z uvedenim uličnim sistemom se razvrstijo v naslednje podkategorije:

- na zbirne krajevne ceste (s skrajšano oznako LZ), ki so namenjene zbiranju in navezovanju prometnih tokov iz posameznih območij naselij z uvedenim uličnim sistemom na ceste enake ali višje kategorije;
- na krajevne ceste (s skrajšano oznako LK), ki so kot nadaljevanje cest višje kategorije namenjene dostopu do zaključenih prostorskih enot (stanovanjske soseske blokovne in individualne gradnje, industrijske cone, nakupovalni in rekreacijski centri ipd.) v posameznih območjih naselij z uvedenim uličnim sistemom.

4. člen

V 3. členu odloka se spremeni kategorizacija lokalnih cest (LC) med naselji v občini Prevalje in cest med naselji v občini Prevalje in naselji v sosednjih občinah tako, da se v seznamu lokalnih cest (LC) med naselji v občini Prevalje in cest med naselji v občini Prevalje in naselji v sosednjih občinah spremenijo naslednje lokalne ceste (LC) med naselji v občini Prevalje in ceste med naselji v občini Prevalje in naselji v sosednjih občinah:

Zap. št.	Številka odseka	Začetek odseka	Potek odseka	Konec odseka	Dolžina odseka v občini [m]	Namen uporabe	Preostala dolžina odseka v sosednji občini [m]
1	257031	R III 698	Mežica - Lom - Lokovica	G II 112	2.565	V	4.575 - Mežica
2	350081	350010	Ravne - Navrški vrh - Podkraj - Žagarjev mlin	350330	1.726	V	3.059 - Ravne na Koroškem
5	350273	350270	Leše - Hermonk - Mežica	257200	3.718	V	4.230 - Mežica
9	350321	G II 112	Lokovica - Dolga Brda	odlagališče	2.607	V	
V...vsa vozila				SKUPAJ:	56.042 m		

5. člen

V 3. členu odloka se spremeni kategorizacija lokalnih cest (LC) med naselji v občini Prevalje in cest med naselji v občini Prevalje in naselji v sosednjih občinah tako, da se iz seznama lokalnih cest (LC) med naselji v občini Prevalje in cest med naselji v občini Prevalje in naselji v sosednjih občinah izvzamejo naslednje lokalne ceste (LC) med naselji v občini Prevalje in ceste med naselji v občini Prevalje in naselji v sosednjih občinah:

Zap. št.	Številka odseka	Začetek odseka	Potek odseka	Konec odseka	Dolžina odseka v občini [m]	Namen uporabe	Preostala dolžina odseka v sosednji občini [m]
7	350291	G II 112	cesta ob Meži	350270	1.127	V	
8	350311	G II 112	cesta na Lokovico	KRIŽIŠČE GRADIŠNIK	690	V	
15	350372	350370	cesta v zaselku Prisoje - gasilski dom	G II 112	365	V	

6. člen

Za 3. členom se v odlok doda nov člen 3a, ki se glasi: Zbirne krajevne ceste (LZ) so:

Zap. št.	Številka odseka	Začetek odseka	Potek odseka	Konec odseka	Dolžina odseka v občini [m]	Namen uporabe	Preostala dolžina odseka v sosednji občini [m]
1	350401	350270	Ob Meži	G II 112	1.128	V	
2	350411	G II 112	Spodnji kraj - Na Fari - Polje	G II 112	1.153	V	
V...vsa vozila				SKUPAJ:	2.281 m		

7. člen

Za 3a. členom se v odlok doda nov člen 3b, ki se glasi: Krajevne ceste (LK) so:

Zap. št.	Številka odseka	Začetek odseka	Potek odseka	Konec odseka	Dolžina odseka v občini [m]	Namen uporabe	Preostala dolžina odseka v sosednji občini [m]
1	350501	350370	Prisoje - gasilski dom	G II 112	365	V	
V...vsa vozila				SKUPAJ:	365 m		

8. člen

V 4. členu odloka se spremeni kategorizacija javnih poti (JP) v naselju Prevalje tako, da se v seznamu javnih poti (JP) v naselju Prevalje spremenijo in dodajo naslednje javne poti (JP) v naselju Prevalje:

Zap. št.	Številka odseka	Začetek odseka	Potek odseka	Konec odseka	Dolžina odseka v občini [m]	Namen uporabe	Preostala dolžina odseka v sosednji občini [m]
10	851481	350410	cesta Prevalje - pri postaji - Ortan	vikendi	926	V	

ODLOK O SPREMEMBAH IN DOPOLNITVAH ODLOKA O O KATEGORIZACIJI OBČINSKIH CEST V OBČINI PREVALJE – OSNUTEK

Zap. št.	Številka odseka	Začetek odseka	Potek odseka	Konec odseka	Dolžina odseka v občini [m]	Namen uporabe	Preostala dolžina odseka v sosednji občini [m]
14	851494	851493	cesta Na produ št. 7	HŠ 30	50	V	
15	851495	851491	cesta Na produ št. 8	HŠ 43	125	V	
16	851496	851492	cesta Na produ št. 4	HŠ 25	34	V	
17	851511	851532	cesta v naselju Trg št. 2	HŠ 4	205	V	
19	851513	851511	cesta v naselju Trg št. 3	HŠ 13	60	V	
32	851684	851683	cesta Na Fari št. 3	HŠ 29	118	V	
34	851692	851961	cesta v naselju Stražišče št. 5	HŠ 83	86	V	
36	851694	851691	cesta v naselju Stražišče št. 3	HŠ 75	43	V	
37	851701	851961	cesta v naselju Stražišče št. 2	HŠ 63	360	V	
42	851741	350280	cesta v naselju Pod gonjami št. 3	p. 27/1	399	V	
43	851742	851741	cesta v naselju Pod gonjami št. 7	HŠ 204	95	V	
46	851771	G II 112	cesta na Polju št. 1	OŠ	164	V	
53	851802	851801	cesta v naselju Črnc št. 3	HŠ 74	99	V	
54	851803	350370	cesta v naselju Črnc št. 2	HŠ 75	86	V	
55	851804	350370	cesta v naselju Črnc št. 1	HŠ 64	91	V	
57	851811	851621	cesta na Prisoje št. 8	HŠ 34	133	V	
59	851822	851821	cesta na Prisoje št. 5	HŠ 58	61	V	
62	851831	350280	cesta v naselju Račel - Log št. 1	HŠ 139	184	V	
66	851844	851841	cesta v naselju Trg št. 8	HŠ 33	46	V	
68	851861	350370	cesta v naselju Trg št. 5	HŠ 65	94	V	
74	851911	G II 112	cesta v naselju Zgornji kraj št. 4	HŠ 18	80	V	
76	851913	G II 112	cesta v naselju Zgornji kraj št. 1	HŠ 5	62	V	
78	851942	G II 112	cesta pri Brunčurniku št. 1	HŠ 20	136	V	
79	851951	350280	cesta v naselju Stražišče št. 7	razcep	242	V	
80	851952	350280	cesta v naselju Račel - Log št. 2	HŠ 146	40	V	
81	851961	350410	cesta Na Fari - Stražišče - Brinjeva gora	350280	1.815	V	
84	851773	350410	cesta na Polju št. 3	OŠ	40	V	
85	851806	851801	cesta v naselju Črnc št. 6	HŠ 84	103	V	
86	851832	350280	cesta v naselju Račel - Log št. 3	tenis	184	V	

Zap. št.	Številka odseka	Začetek odseka	Potek odseka	Konec odseka	Dolžina odseka v občini [m]	Namen uporabe	Preostala dolžina odseka v sosednji občini [m]
87	851882	851881	cesta na Ugaslih pečeh št. 2	HŠ 11	49	V	
88	851943	851942	cesta pri Brunčurniku št. 3	HŠ 12	40	V	
89	851964	851961	cesta naselje Rožej	HŠ 16c	563	V	
V...vsa vozila				SKUPAJ:	17.927 m		

9. člen

V 4. členu odloka se spremeni kategorizacija javnih poti (JP) v naselju Prevalje tako, da se iz seznama javnih poti (JP) v naselju Prevalje izvzame naslednja javna pot (JP) v naselju Prevalje:

Zap. št.	Številka odseka	Začetek odseka	Potek odseka	Konec odseka	Dolžina odseka v občini [m]	Namen uporabe	Preostala dolžina odseka v sosednji občini [m]
29	851681	G II 112	cesta krožišče Na Fari - Fara	851960	454	V	

10. člen

V 5. členu odloka se spremeni kategorizacija javnih poti (JP) v naseljih in med naselji tako, da se v seznamu javnih poti (JP) v naseljih in med naselji spremenijo in dodajo naslednje javne poti (JP) v naseljih in med naselji:

Zap. št.	Številka odseka	Začetek odseka	Potek odseka	Konec odseka	Dolžina odseka v občini [m]	Namen uporabe	Preostala dolžina odseka v sosednji občini [m]
1	850371	850170	pešpot Ravne - Dobja vas - Brančurnik	851941	179	P	361 - Ravne na Koroškem
2	850911	G II 112	cesta Ravne - Stražišče - Merkačev mlin	350130	437	V	4.286 - Ravne na Koroškem
5	851403	851401	cesta v naselju Leše št. 2	HŠ 46b	176	V	
13	851523	350320	cesta v naselju Dolga brda št. 1	HŠ 44	300	V	
17	851601	350320	cesta Ober - Dolga brda	HŠ 39	1.628	V	
21	851614	G II 112	cesta Holmec - OŠ	HŠ 37a	98	V	
24	851651	G II 112	cesta obrtna cona Lahovnikovo	HŠ 4a	980	V	
27	851663	G II 112	cesta v zaselku Poljana št. 3	HŠ 28	105	V	
31	851872	350360	cesta Šentanel - OŠ	HŠ 30	215	V	
33	851921	350340	cesta Povhovo križ - Ling	HŠ 8	2.520	V	
37	851502	G II 112	cesta na Lokovico št. 1	gozdna	690	V	
38	851526	G II 112	cesta v naselju Dolga brda št. 2	HŠ 43	212	V	

Zap. št.	Številka odseka	Začetek odseka	Potek odseka	Konec odseka	Dolžina odseka v občini [m]	Namen uporabe	Preostala dolžina odseka v sosednji občini [m]
39	851602	350320	odlagališče Zmes - Šeferjev mlin	350360	1.563	V	
40	851933	350080	cesta Kot - Šibovnik	HŠ 24	601	V	
V...vsa vozila, P...pešci				SKUPAJ:	36.417 m		

11. člen

V 5. členu odloka se spremeni kategorizacija javnih poti (JP) v naseljih in med naselji tako, da se iz seznama javnih poti (JP) v naseljih in med naselji izvzame naslednja javna pot (JP) v naseljih in med naselji:

Zap. št.	Številka odseka	Začetek odseka	Potek odseka	Konec odseka	Dolžina odseka v občini [m]	Namen uporabe	Preostala dolžina odseka v sosednji občini [m]
9	851462	G II 112	cesta odcep stražnica Holmec	851460	57	V	

12. člen

Za 5. členom se v odlok doda nov člen 5a, ki se glasi: Javne poti za kolesarje (KJ) so:

Zap. št.	Številka odseka	Začetek odseka	Potek odseka	Konec odseka	Dolžina odseka v občini [m]	Namen uporabe	Preostala dolžina odseka v sosednji občini [m]
1	985012	G II 112	kolesarska steza Dobja vas - Prevalje	HŠ 10	380	K	498 - Ravne na Koroškem
K...kolesarji				SKUPAJ:	380 m		

13. člen

H kategorizaciji občinskih cest, določenih s tem odlokom, je bilo v skladu z določbo 18. člena Uredbe o merilih za kategorizacijo javnih cest (Uradni list RS, št. 49/97 in 113/09 in 109/10 - ZCes-1) pridobljeno soglasje Direkcije Republike Slovenije za infrastrukturo št. _____ z dne __.__.2015.

14. člen

Ta odlok začne veljati naslednji dan po objavi v Uradnem glasilu slovenskih občin.

Številka: _____
Prevalje, dne __.__.2015

Župan
Občine Prevalje
dr. Matija Tasič