



MESTNA OBČINA PTUJ
ŽUPAN

Številka: 007-54/2007

Datum: 5. 9. 2013

MESTNEMU SVETU
MESTNE OBČINE PTUJ

Zadeva: Osnutek Odloka o spremembah in dopolnitvah Odloka o kategorizaciji občinskih cest v Mestni občini Ptuj

Na podlagi 23. člena Statuta Mestne občine Ptuj (Uradni vestnik Mestne občine Ptuj, št. 9/07) in v skladu s 76. členom Poslovnika Mestnega sveta Mestne občine Ptuj (Uradni vestnik Mestne občine Ptuj, št. 12/07 in 1/09) predlagam Mestnemu svetu Mestne občine Ptuj v obravnavo in sprejem osnutek Odloka o spremembah in dopolnitvah Odloka o kategorizaciji občinskih cest v Mestni občini Ptuj.

Dr. Štefan Čelan,
župan Mestne občine Ptuj

Priloga:

- osnutek odloka z obrazložitvijo

Na podlagi določil 103. člena Zakona o cestah (Uradni list RS, št. 109/10 in 48/12) in 12. člena Statuta Mestne občine Ptuj (Uradni vestnik Mestne občine Ptuj, št. 9/07) je Mestni svet Mestne občine Ptuj na ____ seji, dne _____ 2013, sprejel

ODLOK
o spremembah in dopolnitvah Odloka o kategorizaciji občinskih cest
v Mestni občini Ptuj

1. člen

V Odloku o kategorizaciji občinskih cest v Mestni občini Ptuj (Uradni vestnik Mestne občine Ptuj, št. 8/09 – v nadaljevanju: odlok) se v 4. členu spremeni kategorizacija zbirnih mestnih cest in zbirnih krajevnih cest (LZ) tako, da se v seznam zbirnih mestnih cest in zbirnih krajevnih cest (LZ) doda naslednja zbirna mestna cesta in zbirna krajevna cesta (LZ):

Zap. št.	Številka ceste ali odseka	Začetek ceste ali odseka	Potek ceste	Konec ceste ali odseka	Dolžina ceste ali odseka v občini [m]	Namen uporabe	Preostala dolžina ceste v sosednji občini [m]
17	329281	329000	Zadružni trg-ob Dravi-Perutnina Ptuj	329260	1.485	V	
V...vsa vozila				SKUPAJ	17.526	m	

2. člen

V 4. členu odloka se spremeni kategorizacija mestnih cest in krajevnih cest (LK) tako, da se v seznamu mestnih cest in krajevnih cest (LK) spremeni naslednja mestna cesta in krajevna cesta (LK)

Zap. št.	Številka ceste ali odseka	Začetek ceste ali odseka	Potek ceste	Konec ceste ali odseka	Dolžina ceste ali odseka v občini [m]	Namen uporabe	Preostala dolžina ceste v sosednji občini [m]
40	329871	229	Rajšpova ulica – Vegova ulica	328270	590	V	
V...vsa vozila				SKUPAJ	16.490	m	

3. člen

V 4. členu odloka se spremeni kategorizacija mestnih cest in krajevnih cest (LK) tako, da se iz seznama mestnih cest in krajevnih cest (LK) izvzame naslednja mestna cesta in krajevna cesta (LK):

Zap. št.	Številka ceste ali odseka	Začetek ceste ali odseka	Potek ceste	Konec ceste ali odseka	Dolžina ceste ali odseka v občini [m]	Namen uporabe	Preostala dolžina ceste v sosednji občini [m]
12	329281	329000	Zadružni trg-ob Dravi-Perutnina Ptuj	G1 2	1.308	V	

4. člen

V 5. členu odloka se spremeni kategorizacija javnih poti (JP) v naseljih in med naselji tako, da se v seznamu javnih poti (JP) v naseljih in med naselji spremenijo in dodajo naslednje javne poti (JP) v naseljih in med naselji:

Zap. št.	Številka ceste ali odseka	Začetek ceste ali odseka	Potek ceste	Konec ceste ali odseka	Dolžina ceste ali odseka v občini [m]	Namen uporabe	Preostala dolžina ceste v sosednji občini [m]
85	828771	229	Nova vas pri Ptuju - HŠ 116/b	HŠ 43	90	V	
106	829751	710	Draženska cesta	329010	69	V	
165	830491	2	ČN I	p. 4217/1	1.019	V	
251	831121	328090	Orešje VI	HŠ 140	212	V	
385	828262	328150	Mestni vrh 100	p. 174/2	151	V	
386	828422	828421	Krčevina pri Vurbergu 19	HŠ 19	347	V	
387	828582	328030	Kicar 10	HŠ 10	176	V	
388	828583	828582	Kicar 11d	HŠ 11d	33	V	
389	829733	829731	Turniška ulica 10	HŠ 10	70	V	
390	829922	829921	Sp. Velovlek 48a	HŠ 48a	69	V	
391	829972	829971	Kicar - povezava	829941	298	V	
392	829992	829991	Sp. Celovlek 15	HŠ 15	92	V	
393	830102	328150	Grajenščak 71	HŠ 71	204	V	
394	830382	329120	Poljska cesta 14	HŠ 14	54	V	
395	830725	830724	Vrazov trg – Slovenski trg	830735	98	V	
396	831075	831071	Klepova ulica IV	HŠ 59	57	V	
397	831512	328080	Vodova ulica 19a	HŠ 19a	48	V	
398	832292	329870	Kogejeva pot	HŠ 15	137	V	
V...vsa vozila				SKUPAJ	128.025	m	

5. člen

V 5. členu odloka se spremeni kategorizacija javnih poti (JP) v naseljih in med naselji tako, da se iz seznama javnih poti (JP) v naseljih in med naselji izvzame naslednja javna pot (JP) v naseljih in med naselji:

Zap. št.	Številka ceste ali odseka	Začetek ceste ali odseka	Potek ceste	Konec ceste ali odseka	Dolžina ceste ali odseka v občini [m]	Namen uporabe	Preostala dolžina ceste v sosednji občini [m]
5	828021	328090	Globoka graba	Gozd	362	V	

6. člen

Ceste, ki so predmet te spremembe in dopolnitve odloka, se upravljajo enako kot ostale občinske ceste.

7. člen

H kategorizaciji občinskih cest, določenih s tem odlokom, je bilo v skladu z določbo 18. člena Uredbe o merilih za kategorizacijo javnih cest (Uradni list RS, št. 49/97 in 113/09) pridobljeno soglasje Direkcije Republike Slovenije za ceste št. _____ z dne _____ 2013.

8. člen

Ta odlok začne veljati petnajsti dan po objavi v Uradnem vestniku Mestne občine Ptuj.

Številka: 007-54/2007

Datum:

OBRAZLOŽITEV

1. UVOD

Na podlagi določil Zakona o cestah (Uradni list RS, št. 109/10 in 48/12) morajo občine kot upravljavci občinskih cest voditi evidence o občinskih cestah in objektih na njih. Skladno s predpisi Pravilnika o načinu označevanja javnih cest in o evidencah o javnih cestah in objektih na njih (Uradni list RS, št. 49/97, 110/02 – ZGO -1, 2/04 in 109/10 – ZCes-1 - v nadaljevanju: pravilnik) in Uredbe o merilih za kategorizacijo javnih cest (Uradni list RS, št. 49/97, 113/09 in 109/10 - ZCes-1 - v nadaljevanju: uredba) so morale občine po uveljavitvi zakonodaje pripraviti Odlok o kategorizaciji občinskih cest (v nadaljevanju: odlok).

Odlok o kategorizaciji občinskih cest je pravni akt, katerega mora po predhodnem soglasju s strani Direkcije RS za ceste (v nadaljevanju: DRSC) potrditi občinski svet občine. V skladu z določili uredbe mora občina, ki želi spremeniti ali dopolniti veljavni odlok, na DRSC poslati vlogo za spremembo ali dopolnitev kategorizacije občinskih cest. DRSC ji v primeru ustreznega gradiva izda soglasje k predlaganim spremembam ali dopolnitvam, oz. občino pozove k odpravi ugotovljenih neskladij.

Mestna občina Ptuj ima veljaven Odlok o kategorizaciji občinskih cest v Mestni občini Ptuj (Uradni vestnik Mestne občine Ptuj, št. 8/09), h kateremu je pridobila soglasje DRSC, št. 37162-3/2009 z dne 17. 07. 2009.

Ker je bilo po letu 2009 na občinskem cestnem omrežju izvedenih več sprememb pri zagotavljanju in izvajanju javnega prometa ali pa so bile ugotovljene pomanjkljivosti pri obstoječem stanju, želi občina predmetne spremembe evidentirati z novo spremembo odloka.

Obrazložitve in prikazi sprememb na občinskem cestnem omrežju so prikazani v nadaljevanju v poglavju št. 3.

Po sprejemu predlaganega osnutka odloka o spremembah in dopolnitvah odloka se bo v Mestni občini Ptuj spremenila skupna dolžina občinskih cest, kot to prikazuje spodnja tabela:

KATEGORIJA	ODLOK 2009 (m)	ODLOK 2013 (m)	RAZLIKA (m)
Lokalna cesta - LC	55.742	55.742	0
Zbirna mestna in krajevna cesta - LZ	16.041	17.526	+ 1.485
Mestna in krajevna cesta - LK	17.801	16.490	- 1.311
Javna pot - JP	126.873	128.025	+ 1.152
Javna pot za kolesarje - KJ	550	550	0
SKUPAJ:	217.007	218.333	+ 1.326

Prikaz dolžin kategoriziranih občinskih cest med veljavnim Odlokom in predlogom sprememb

2. PODLAGE ZA IZDELAVO SPREMOMB IN DOPOLNITEV ODLOKA O KATEGORIZACIJI OBČINSKIH CEST V MESTNI OBČINI PTUJ

Predpisi

- Zakon o cestah (Uradni list RS, št. 109/10 in 48/12)
 - Uredba o merilih za kategorizacijo javnih cest (Uradni list RS, št. 49/97, 113/09 in 109/10 - ZCes-1)
 - Pravilnik o načinu označevanja javnih cest in o evidencah o javnih cestah in objektih na njih (Uradni list RS, št. 49/97, 110/02 – ZGO -1, 2/04 in 109/10 – ZCes-1)
-

Veljavni občinski akti

- Statut Mestne občine Ptuj (Uradni vestnik Mestne občine Ptuj, št. 9/07)
- Odlok o občinskih cestah v Mestni občini Ptuj (Uradni vestnik Mestne občine Ptuj, št. 10/00 in 12/02)
- Odlok o kategorizaciji občinskih cest v Mestni občini Ptuj (Uradni vestnik Mestne občine Ptuj, št. 8/09)

3. NAMEN SPREMEMB IN DOPOLNITEV ODLOKA O KATEGORIZACIJI OBČINSKIH CEST V MESTNI OBČINI PTUJ

Namen teh sprememb je urediti, uskladiti in izboljšati delovanje občinskega cestnega omrežja, izboljšati njegovo prepustnost in uskladitev z javnim pomenom posamezne ceste.

Kategorizacija občinskih cest prikazuje dejansko rabo javnih cest na območju občine, ki se s potrebami in skladno z razvojem občine spreminja. Občina je pripravila novo spremembo odloka, ker je želela evidentirati spremembe na občinskem cestnem omrežju, ki so nastale po letu 2009, ko je bil objavljen veljavni odlok.

Skladno z Zakonom o cestah in uredbo občina kategorizira ceste, ki so v lasti občine ali predstavljajo javno dobro ter se uporabljajo za javni promet.

Z namenom uskladitve stanja na občinskem cestnem omrežju z veljavno zakonodajo je občina v preteklih letih uredila lastništvo več zemljišč, po katerih potekajo ceste, ki so prej potekale po zasebnih zemljiščih. Posamezne ceste, kjer je lastništvo urejeno in do sedaj še niso bile kategorizirane, se s predmetno spremembo odloka tako vključuje v evidenco kategoriziranih cest.

Dodatno so se ob pregledu stanja na občinskem cestnem omrežju ugotovila posamezna neskladja z dejanskim stanjem v naravi oz. z določili veljavne zakonodaje, kar se sedaj usklajuje in odpravlja. S predlagano spremembo odloka je prikazan predlog nove kategorizacije cest, ki se uporabljajo za javni promet, odsek, ki ne služi svojemu namenu, se iz kategorizacije ukinja, nekaterim odsekom pa se nekoliko popravi zaris osi ceste glede na dejansko stanje v naravi, oz. posledično kategorija ceste tako, da je le-ta skladna z merili uredbe.

Vse izvedene spremembe na občinskem cestnem omrežju glede na do sedaj veljavno stanje so razvidne iz nadaljevanja.

Namen predlagane spremembe odloka je vzpostaviti občinsko cestno omrežje v takšni meri in obsegu, da bo kar najbolje služilo prebivalcem.

V naravi obstaja več cest, tako kategoriziranih kot nekategoriziranih, ki potekajo po zemljiščih v zasebni lasti. Z namenom dolgoročne ureditve stanja na občinskem cestnem omrežju se bodo ceste, tako kategorizirane kot nekategorizirane, tudi v nadaljevanju lastniško urejale in se skladno z izpolnjevanjem meril dodajale v evidence.

4. OPIS OBMOČJA

Mestna občina Ptuj se nahaja v središču Spodnjega Podravja na meji s Prlekijo. Po površini meri 67 km², v njej prebiva 24.700 prebivalcev. Naravne danosti so povzročile, da je ob rečnem prehodu jantarske poti nastalo prometno, strateško in gospodarsko pomembno občinsko središče. Mesto Ptuj je najstarejše dokumentirano mesto na Slovenskem, ves njegov osrednji del je spomeniško zavarovan. Nosilci razvoja v občini so številna majhna in srednje velika podjetja, pomembno vlogo ima tudi turizem.

Skozi občino potekajo železnica (povezava Središče d.m. – Pragersko) in več državnih cest: avtocesta A4 (Hajdina-Draženci-Podlehnik), glavni cesti G1-2 (Ptuj-Spuhlja-Ormož, Ptuj-Turnišče-Budina) in G1-9 (Draženci-Jurovci-Lancova vas) ter regionalne ceste R1-228 (Spuhlja-Zavrč), R1-229 (Ptuj-Rogoznica-Senarska, Ptuj-Budina-center), R3-710 (Maribor-Vurberk-Ptuj-Hajdina-Turnišče),

R3-712 (Žihlava-Rogoznica-Ptuj) in R3-713 (Ljutomer-Savci-Ptuj), ki predstavljajo glavne prometne povezave skozi občino.

Povezave znotraj občine so ustrezno urejene z občinskim cestnim omrežjem, ki ga sestavljajo lokalne ceste, zbirne mestne in krajevne ceste, mestne in krajevne ceste, javne poti in javne poti za kolesarje. Ceste so v večini v dobrem stanju in asfaltirane, oddaljene in manj prometne povezave pa se vodijo v utrjeni makadamski voziščni konstrukciji.

5. NOVA KATEGORIZACIJA CEST

Predlaga se kategorizacija novih cest, ki so v lasti občine oz. predstavljajo javno dobro in se uporabljajo za javni promet. Nekatere ceste se kategorizirajo kot posledica njihove izgradnje, oz. se kategorizirajo kot posledica njihove obstoječe uporabe za javni promet, kjer je občina v preteklih letih pridobila lastništvo. Vse novo kategorizirane občinske ceste imajo ustrezno urejeno voziščno konstrukcijo, prav tako jih občina redno vzdržuje in na njih izvaja zimsko službo.

Nekaj zemljišč, po katerih potekajo obstoječe, nekategorizirane ceste, ki se uporabljajo za javni promet, trenutno lastniško še ni urejenih. Iz tega razloga na določenih območjih občine ni enakomerno urejena kategorizacija cest, ki se bo v prihodnje skladno z urejanjem lastniških razmerij na zemljiščih, ki so oz. bodo namenjena za javni promet, tudi ustrezno dopolnjevala.

V 5. členu odloka se doda nova kategorizacija javnih poti (JP) v sledečih naseljih in med naselji:

JP 828262

Kategorizira se nova javna pot. Odsek predstavlja dostop do objektov v naselju Mestni vrh.

Zemljišče, po katerem poteka nova javna pot, predstavlja javno dobro.



JP 828422

Kategorizira se nova javna pot. Odsek predstavlja dostop do objekta v naselju Krčevina pri Vurbergu. Zemljišče, po katerem poteka nova javna pot, predstavlja javno dobro.



JP 828582, JP 828583

Kategorizirata se novi javni poti. Odseka predstavljata dostop do objektov v naselju Kicar. Zemljišči, po katerih potekata novi javni poti, sta v lasti Mestne občine Ptuj oz. predstavljata javno dobro.



JP 829733

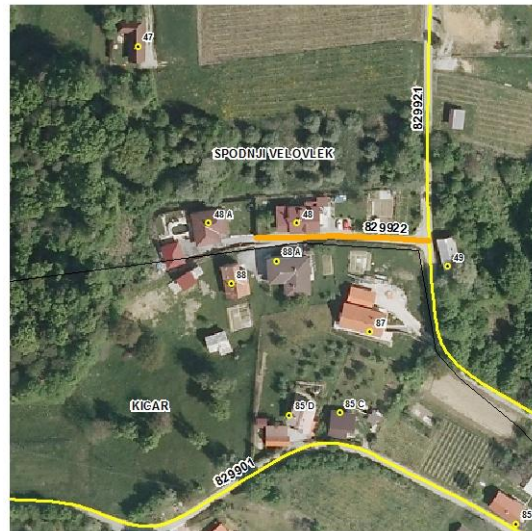
Kategorizira se nova javna pot. Odsek predstavlja dostop do objektov v mestu Ptuj. Zemljišče, po katerem poteka nova javna pot, je v lasti Mestne občine Ptuj.



JP 829922

Kategorizira se nova javna pot. Odsek predstavlja dostop do objektov v naseljih Kicar in Sp. Velovlek.

Zemljišče, po katerem poteka nova javna pot, predstavlja javno dobro.



JP 829972

Kategorizira se nova javna pot. Odsek predstavlja povezavo v naselju Kicar.

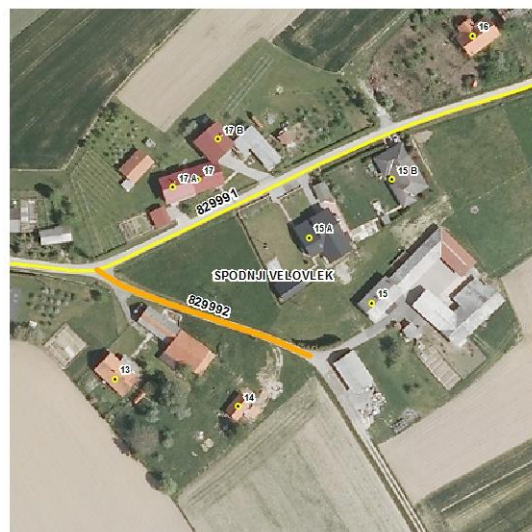
Zemljišče, po katerem poteka nova javna pot, predstavlja javno dobro.



JP 829922

Kategorizira se nova javna pot. Odsek predstavlja dostop do objektov v naselju Sp. Velovlek.

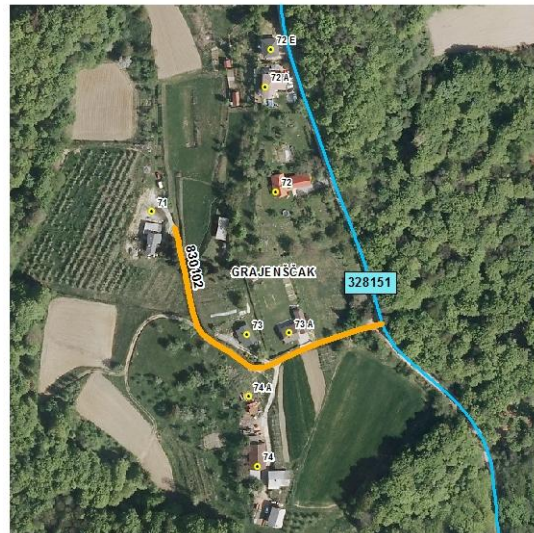
Zemljišče, po katerem poteka nova javna pot, predstavlja javno dobro.



JP 830102

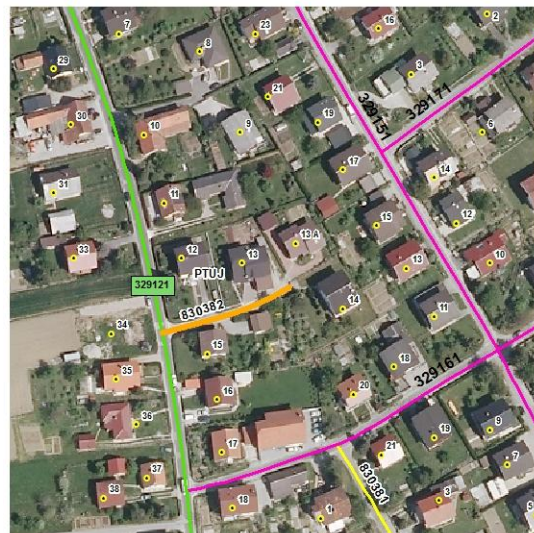
Kategorizira se nova javna pot. Odsek predstavlja dostop do objektov v naselju Grajenščak.

Zemljišče, po katerem poteka nova javna pot, predstavlja javno dobro.



JP 830382

Kategorizira se nova javna pot. Odsek predstavlja dostop do objektov v mestu Ptuj. Zemljišče, po katerem poteka nova javna pot, je v lasti Mestne občine Ptuj.



JP 830725

Kategorizira se nova javna pot. Odsek predstavlja povezavo Vrazovega trga in Slovenskega trga v mestu Ptuj.

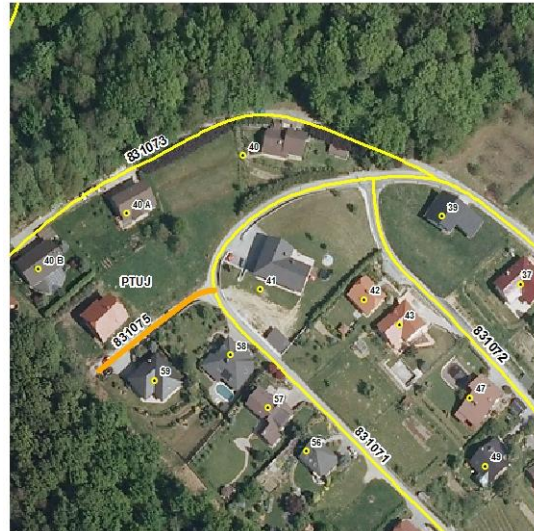
Cesta se kategorizira kot pešpot.

Zemljišče, po katerem poteka nova javna pot, predstavlja družbeno lastnino ceste v splošni rabi.



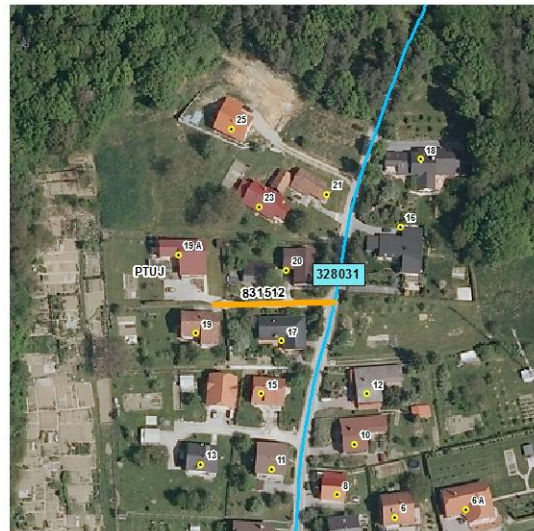
JP 831075

Kategorizira se nova javna pot. Odsek predstavlja dostop do objektov v mestu Ptuj. Zemljišče, po katerem poteka nova javna pot, je v lasti Mestne občine Ptuj.



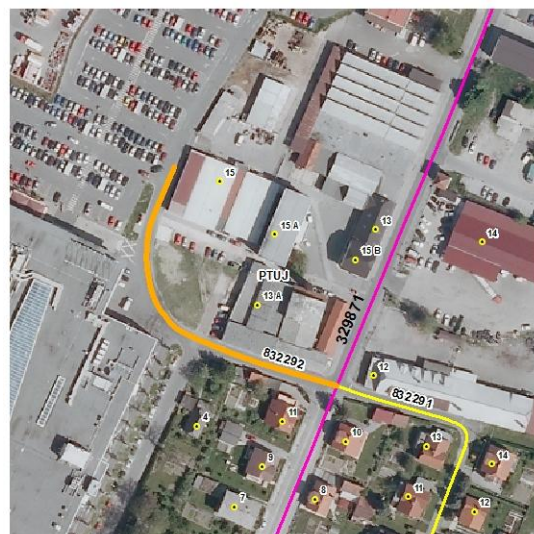
JP 831512

Kategorizira se nova javna pot. Odsek predstavlja dostop do objektov v mestu Ptuj. Zemljišče, po katerem poteka nova javna pot, je v lasti Mestne občine Ptuj.



JP 832292

Kategorizira se nova javna pot. Odsek predstavlja dostop do objektov v mestu Ptuj. Zemljišče, po katerem poteka nova javna pot, predstavlja družbeno lastnino ceste v splošni rabi.



6. POPRAVKI ZARISOV OBSTOJEČE KATEGORIZIRANIH CEST

Ob pregledu stanja na občinskem cestnem omrežju so se ugotovila posamezna neskladja z dejanskim stanjem v naravi oz. z določili veljavne zakonodaje. Z namenom ureditve stanja na občinskem cestnem omrežju so se opažena neskladja odpravila. Posamezne veljavno kategorizirane ceste se tako nekoliko skrajšajo, ali pa se jim popravi potek glede na novo stanje in pomen cest za javni promet v naravi, kar je posledica spremenjenih prometnih režimov ali opustitev cest, ki niso namenjene vodenju javnega prometa. Prikaz vseh sprememb je prikazan v nadaljevanju.

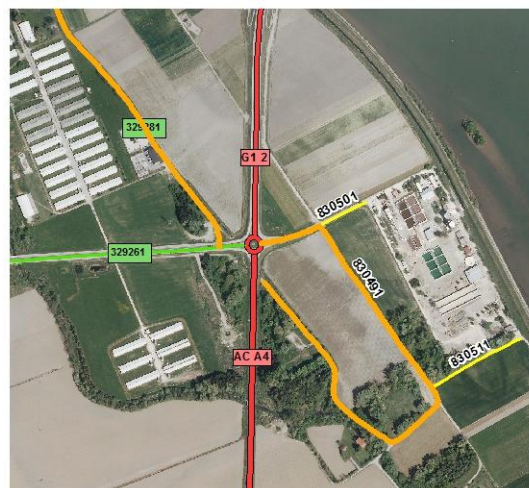
- LK 329281, LZ 329281, JP 830491

Kategorizacija JP 830491 se uskladi s potekom avtoceste AC-A4 tako, da se zaključi na meji parc. št. 4217/1, k.o. Ptuj. Posledično se tudi nekdanja LK 329281 podaljša na delu nekdanje JP 830491 do zaključka na LZ 329261, istočasno se ji uskladi tudi kategorija ceste.

LK 329281, JP 830491 – OBSTOJEČE STANJE



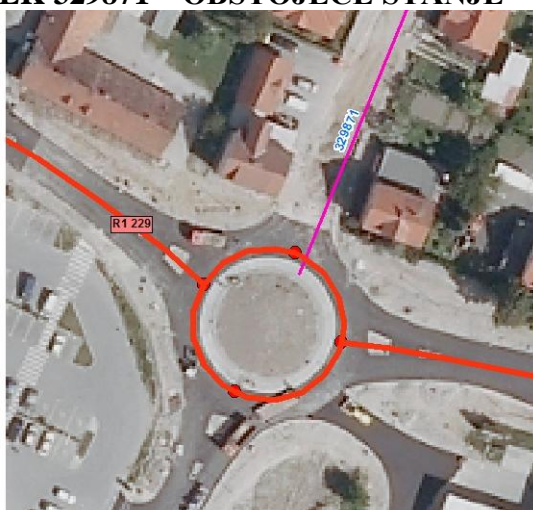
LZ 329281, JP 830491 – PREDLAGANO STANJE



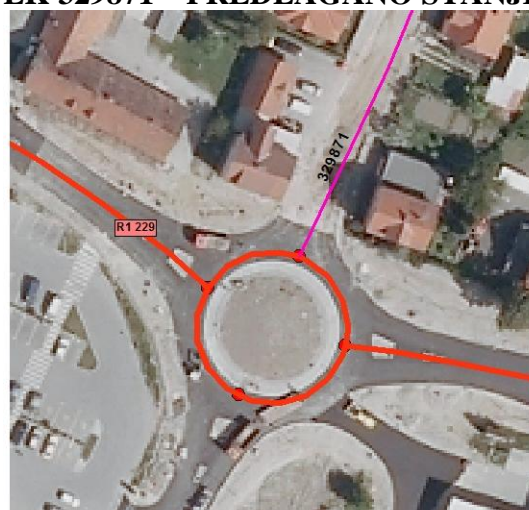
- LK 329871

Kategorizacija LK 329871 se topološko uskladi z veljavnim slojem križišč z državnimi cestami.

LK 329871 – OBSTOJEČE STANJE



LK 329871 – PREDLAGANO STANJE



- **JP 828771**

Kategorizacija ceste se nekoliko skrajša do meje parc. št. 149/8 k.o. Rogoznica.

JP 828771 – OBSTOJEČE STANJE



JP 828771 – PREDLAGANO STANJE



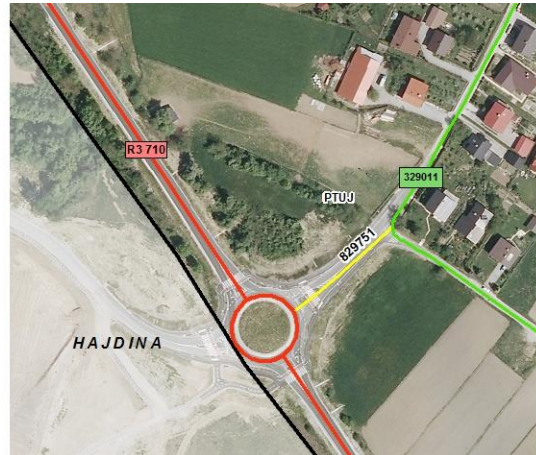
- **JP 829751**

Zaradi izgradnje avtoceste AC-A4 se je spremenil potek kategoriziranih cest. Zaris poteka odseka se popravi na dejansko stanje.

JP 829751 – OBSTOJEČE STANJE



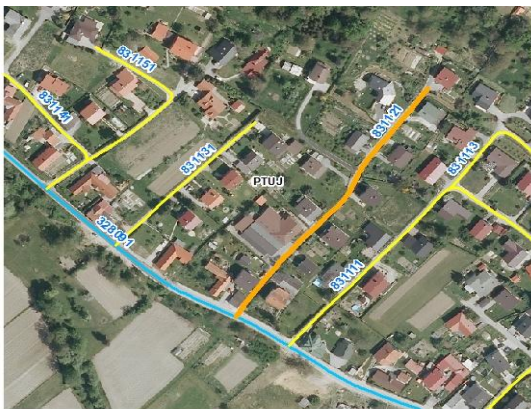
JP 829751 – PREDLAGANO STANJE



- **JP 831121**

Kategorizacija ceste se nekoliko skrajša do meje parc. št. 224/4 k.o. Krčevina pri Ptuj.

JP 831121 – OBSTOJEČE STANJE



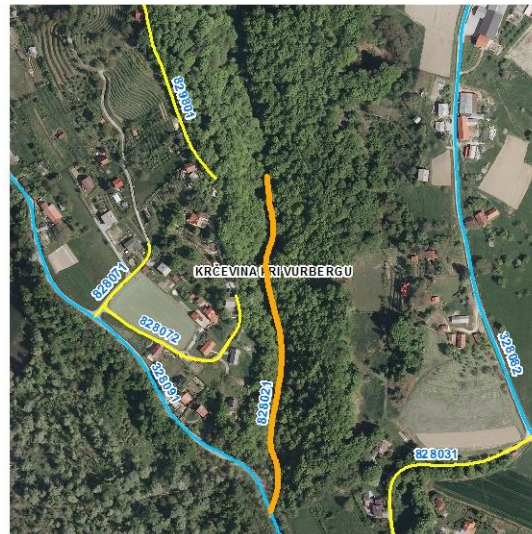
JP 831121 – PREDLAGANO STANJE



7. UKINITEV KATEGORIZACIJE CEST

JP 828021

Cesta se ukine iz kategorizacije – odprava zatečenega stanja. Cesta ne vodi do nobenega objekta in ne izkazuje javne rabe.



S predlaganim osnutkom sprememb in dopolnitev odloka je prikazan predlog nove kategorizacije cest, ki se uporabljajo za javni promet, na katerih je občina v preteklem obdobju uredila lastništvo, odsek, ki ne služi svojemu namenu, se iz kategorizacije ukinja, nekaterim odsekom pa se nekoliko popravi zaris osi ceste glede na dejansko stanje v naravi, oz. posledično kategorija ceste tako, da je le-ta skladna z merili uredbe.

Ob pripravi osnutka sprememb in dopolnitev odloka so se skladno z vsemi spremembami na občinskem cestnem omrežju uskladili tudi začetki in konci odsekov ter preverili opisi potekov kategoriziranih odsekov.

Namen teh sprememb je urediti, uskladiti in izboljšati delovanje občinskega cestnega omrežja, izboljšati njegovo prepustnost in uskladitev z javnim pomenom posamezne ceste. Odlok ne bo imel znatnih finančnih vplivov na proračun Mestne občine Ptuj.

Na podlagi navedenega predlagam Mestnemu svetu Mestne občine Ptuj v obravnavo in sprejem osnutek Odloka o spremembah in dopolnitvah Odloka o kategorizaciji občinskih cest v Mestni občini Ptuj.

Pripravil:
Ivan Stopajnik

Dr. Štefan Čelan,
župan Mestne občine Ptuj