

ELABORAT

O OBLIKOVANJU CEN IZVAJANJA STORITEV OBVEZNIH OBČINSKIH GOSPODARSKIH JAVNIH SLUŽB RAVNANJA S KOMUNALNIMI ODPADKI

V OBČINAH SPODNJEGA PODRAVJA

(Občina Cirkulane, Občina Destrnik, Občina Dornava, Občina
Duplek, Občina Kidričevo, Občina Majšperk, Občina Podlehnik,
Občina Sveti Andraž v Slovenskih goricah, Občina Trnovska vas,
Občina Videm, Občina Zavrč, Občina Žetale)

ZA LETO 2017

IZVAJALCI



javne službe ptuj



Ptuj, 21. 11. 2016

VSEBINA ELABORATA

| | | |
|-------|---|----|
| 1. | UVODNA POJASNILA IN ZAKONSKA OSNOVA IZDELAVE ELABORATA..... | 4 |
| 2. | ZAVEZANEC ZA IZDELAVO ELABORATA TER DOLOČITEV OBMOČJA IZVAJANJA JAVNE SLUŽBE RAVNANJA S KOMUNALNIMI ODPADKI | 5 |
| 2.1. | Podatki o zavezancu za izdelavo Elaborata | 5 |
| 2.2. | Podatki o območju ravnanja s komunalnimi odpadki..... | 6 |
| 3. | IZHODIŠČA ZA OBLIKOVANJE CEN JAVNE SLUŽBE RAVNANJA S KOMUNALNIMI ODPADKI | 7 |
| 4. | ELEMENTI ELABORATA, SKLADNO Z 9. ČLENOM UREDBE..... | 7 |
| 4.1. | Predračunska in obračunska količina opravljenih storitev javne službe za preteklo obračunsko obdobje | 7 |
| 4.2. | Predračunski in obračunski stroški izvajanja storitev posamezne javne službe za preteklo obračunsko obdobje..... | 8 |
| 4.3. | Pojasnila odmikov obračunske cene od predračunske in od potrjene cene storitev posamezne javne službe za preteklo obračunsko obdobje | 9 |
| 4.4. | Primerjava obračunskih cen posamezne javne službe, za katero se oblikuje cena, z obračunskimi cenami storitev javne službe na primerljivih območjih | 9 |
| 4.5. | Primerjava potrjenih cen posamezne javne službe, za katero se oblikuje cena, s potrjenimi cenami storitev javne službe na primerljivih območjih..... | 9 |
| 4.6. | Primerjava obračunske cene javne infrastrukture javne službe, za katero se oblikuje cena, s primerljivimi območji | 10 |
| 4.7. | Primerjava izvajalca javne službe s povprečjem panoge tiste javne službe, za katero se oblikuje cena, s pomočjo kazalnikov | 11 |
| 4.8. | Predračunska količina opravljenih storitev javne službe za prihodnje obračunsko obdobje..... | 12 |
| 4.9. | Predračunski stroški izvajanja storitev posamezne javne službe za prihodnje obračunsko obdobje | 13 |
| 4.10. | Obseg poslovno potrebnih osnovnih sredstev za izvajanje storitev posamezne javne službe za preteklo in prihodnje obračunsko obdobje..... | 14 |
| 4.11. | Prikaz razdelitve splošnih stroškov v skladu z 10. členom Uredbe za preteklo in prihodnje obračunsko obdobje | 14 |
| 4.12. | Prihodki, ki jih izvajalec ustvari z opravljanjem posebnih storitev za preteklo in prihodnje obračunsko obdobje..... | 14 |
| 4.13. | Donos na vložena poslovno potrebna osnovna sredstva za preteklo in prihodnje obračunsko obdobje | 15 |
| 4.14. | Število zaposlenih za izvajanje storitev posamezne javne službe za preteklo in prihodnje obračunsko obdobje | 15 |

| | |
|--|----|
| 4.15. Višina najemnine za javno infrastrukturo in njen delež, ki se prenese na uporabnike javne infrastrukture | 15 |
| 4.16. Stopnja izkoriščenosti javne infrastrukture, ki je namenjena izvajanju javne službe, in stopnja izkoriščenosti javne infrastrukture, ki je namenjena za izvajanje posebnih storitev..... | 15 |
| 4.17. Izračun predračunske cene storitev posamezne javne službe za prihodnje obračunsko obdobje in izračun predračunske cene javne infrastrukture za prihodnje obračunsko obdobje..... | 16 |
| 4.18. Prikaz sodil za razporejanje vseh stroškov in prihodkov po dejavnostih ter po občinah in druga razkritja na podlagi Slovenskega računovodskega standarda št. 35..... | 18 |

1. UVODNA POJASNILA IN ZAKONSKA OSNOVA IZDELAVE ELABORATA

V skladu z Uredbo o metodologiji za oblikovanje cen storitev obveznih občinskih gospodarskih javnih služb varstva okolja (Ur. list RS št. 87/2012 in 109/2012) (v nadaljevanju: Uredba), ki je vstopila v veljavo s 1. 1. 2013, ceno storitve posamezne javne službe za območje občine predlaga izvajalec javne službe z Elaboratom o oblikovanju cene izvajanja storitev posamezne javne službe (v nadaljevanju: Elaborat), ki ga predloži pristojnemu občinskemu organu v potrditev.

Občina na podlagi Elaborata določi potrjeno ceno, izvajalec pa v skladu s potrjeno ceno oblikuje cenik ter ga objavi na svojih spletnih straneh in na krajevno običajen način.

Na podlagi zakona o varstvu okolja (Ur. list RS št. 39/2006, s spremembami), so obvezne občinske gospodarske javne službe s področja ravnanja s komunalnimi odpadki naslednje:

- zbiranje določenih vrst komunalnih odpadkov,
- obdelava določenih vrst komunalnih odpadkov in
- odlaganje ostankov predelave ali odstranjevanja komunalnih odpadkov.

Cena posamezne storitve javne službe ravnanja s komunalnimi odpadki je sestavljena iz cene javne infrastrukture in cene opravljanja storitev posamezne javne službe ravnanja s komunalnimi odpadki.

Pri javni službi ravnanja s komunalnimi odpadki se ločeno oblikujejo cene za posamezno javno službo in naslednje storitve znotraj javne službe:

1. Zbiranje določenih vrst komunalnih odpadkov, ki vključuje zbiranje:

- ločenih frakcij določenih komunalnih odpadkov in kosovnih odpadkov, razen ločeno zbrane odpadne embalaže ter biološko razgradljivih kuhinjskih odpadkov in zelenega vrtnega odpada,
- ločeno zbrane odpadne embalaže,
- biološko razgradljivih kuhinjskih odpadkov in zelenega vrtnega odpada in
- mešanih komunalnih odpadkov.

2. Obdelava določenih vrst komunalnih odpadkov

3. Odlaganje ostankov predelave ali odstranjevanja komunalnih odpadkov

Na podlagi 5. člena Uredbe, kot izvajalec obveznih občinskih gospodarskih javnih služb ravnanja s komunalnimi odpadki v občinah Spodnjega Podravja, posredujemo pristojnemu organu občine v obravnavo in sprejem pričujoči Elaborat.

2. ZAVEZANEC ZA IZDELAVO ELABORATA TER DOLOČITEV OBMOČJA IZVAJANJA JAVNE SLUŽBE RAVNANJA S KOMUNALNIMI ODPADKI

2.1. Podatki o zavezancu za izdelavo Elaborata

Zavezanec za izdelavo Elaborata za javne službe ravnanja s komunalnimi odpadki je izvajalec obveznih gospodarskih javnih služb ravnanja s komunalnimi odpadki.

Podatki o zavezancu za izdelavo Elaborata:

Firma: Javne službe Ptuj, podjetje za izvajanje gospodarskih javnih služb in drugih dejavnosti, d.o.o.

Skrajšano ime podjetja: Javne službe Ptuj d.o.o.

Sedež: Ulica Heroja Lacka 3, 2250 Ptuj

Matična številka: 3441890000

Identifikacijska št. za DDV: SI92851525

Standardna klasifikacija dejavnosti: 70.100 – dejavnost uprav podjetij

Podatki o zavezancu za izdelavo Elaborata:

Naziv: Čisto mesto Ptuj d.o.o.

Naslov: Dornavska cesta 26, 2250 Ptuj

Matična številka: 5657148

Identifikacijska št. za DDV: SI38292912

Šifra dejavnosti: 38.110

Vpis v sodni reg.: Okrožno sodišče na Ptujju

Vložna številka: 10628300

Podatki o zavezancu za izdelavo Elaborata:

Naziv: Saubermacher Slovenija d.o.o.

Naslov: Ulica Matije Gubca 2, 9000 Murska Sobota

Matična številka: 5432391

Identifikacijska št. za DDV: 75433737

Šifra dejavnosti: 38.110

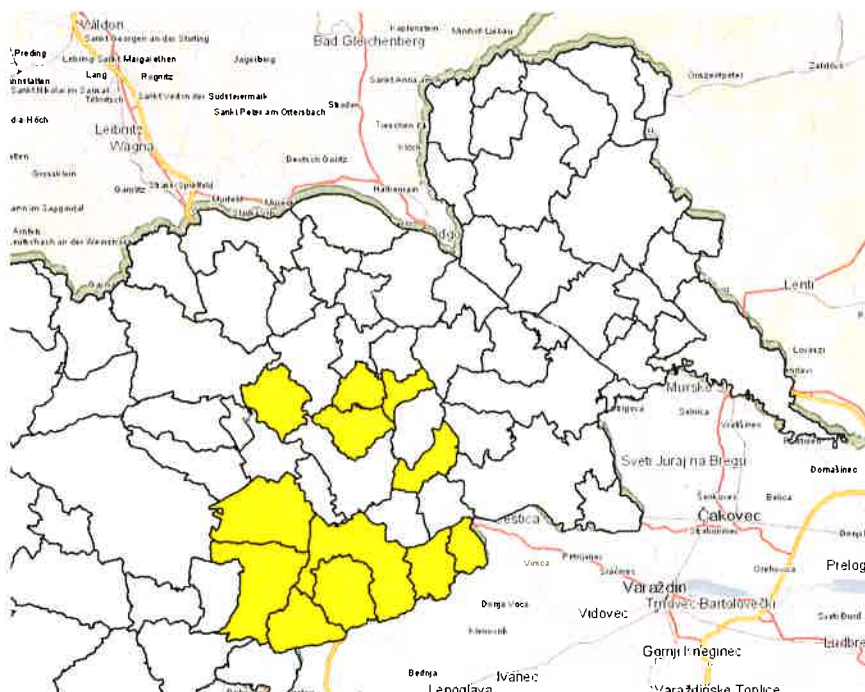
Vpis v sodni reg.: Okrožno sodišče Murska Sobota

Vložna številka: 1/03201-00

2.2. Podatki o območju ravnanja s komunalnimi odpadki

Območje ravnanja z odpadki obsega 12 občin: Cirkulane, Destrnik, Dornava, Duplek, Kidričevo, Majšperk, Podlehnik, Sveti Andraž v Slovenskih goricah, Trnovska vas, Videm, Zavrč in Žetale.

Zemljevid območja:



Podatki o območju:

| OBČINA | Število prebivalcev | Število gospodinjstev | Velikost občine (km²) |
|-----------------------------------|----------------------------|------------------------------|---|
| CIRKULANE | 2.312 | 695 | 32,05 |
| DESTRNIK | 2.582 | 759 | 34,50 |
| DORNAVA | 2.907 | 772 | 28,40 |
| DUPLEK | 6.746 | 1.977 | 40,00 |
| KIDRIČEVO | 6.627 | 2.001 | 71,50 |
| MAJŠPERK | 3.980 | 1.249 | 72,80 |
| PODLEHNIK | 1.873 | 511 | 46,00 |
| SVETI ANDRAŽ v SL. GORICAH | 1.138 | 306 | 17,60 |
| TRNOVSKA VAS | 1.348 | 374 | 22,90 |
| VIDEM | 5.603 | 1.489 | 80,20 |
| ZAVRČ | 1.740 | 393 | 19,30 |
| ŽETALE | 1.340 | 343 | 38,00 |
| SKUPAJ | 38.196 | 10.869 | 503,25 |

3. IZHODIŠČA ZA OBLIKOVANJE CEN JAVNE SLUŽBE RAVNANJA S KOMUNALNIMI ODPADKI

V Elaboratu so, skladno z določili 22. člena Uredbe, oblikovane predlagane cene za posamezno javno službo in posamezne storitve znotraj javne službe v skladu s programom ravnanja s komunalnimi odpadki.

4. ELEMENTI ELABORATA, SKLADNO Z 9. ČLENOM UREDBE

4.1. Predračunska in obračunska količina opravljenih storitev javne službe za preteklo obračunsko obdobje

V letu 2015 so bile prevzete v tabeli navedene količine komunalnih odpadkov. V skladu s sprejetim elaboratom za leto 2015 so bile obračunane količine v obdobju od 01. 01. 2015 do 31. 12. 2015, prav tako smo dodali dejansko opravljeno količino za leto 2016 (1-10).

| Vrsta javne službe | | Predračunska količina opravljenih storitev v kg | Dejanska količina opravljenih storitev v kg | Dejanska količina opravljenih storitev |
|---------------------------|--|--|--|---|
| | | leto 2015 | leto 2015 | 01.01.2016 do 31.10.2016 |
| 1 | Zbiranje določenih vrst komunalnih odpadkov, ki vključuje zbiranje | 20.052.314 | 19.753.087 | 16.736.308 |
| A | ločene frakcije določenih komunalnih odpadkov in kosovnih odpadkov, razen ločeno zbrane odpadne embalaže ter biološko razgradljivih kuhinjskih odpadkov in zelenega vrtnega odpada | 3.466.895 | 3.723.429 | 2.996.927 |
| B | ločeno zbrana odpadna embalaža | 4.784.629 | 5.051.368 | 4.375.640 |
| C | biološko razgradljivi kuhinjski odpadki in zeleni vrtni odpad | 4.679.744 | 4.549.400 | 3.799.991 |
| D | mešani komunalni odpadki | 7.121.046 | 6.428.890 | 5.563.750 |
| 2 | Obdelava določenih vrst komunalnih odpadkov | 7.121.046 | 6.428.890 | 5.563.750 |
| 3 | Odlaganje ostankov predelave ali odstranjevanje komunalnih odpadkov | 3.204.471 | 2.893.001 | 2.503.688 |

4.2. Predračunski in obračunski stroški izvajanja storitev posamezne javne službe za preteklo obračunsko obdobje

Predračunski stroški za leto 2015 in za leto 2016 (1-10) so prikazani v spodnji tabeli. Obračunski stroški na enoto so bili enaki predračunskim stroškom.

| Vrsta javne službe | | Predračunski stroški izvajanja storitev v letu 2015 1-4 (v EUR/kg) | Obračunski stroški izvajanja storitev v letu 2015 1-4 (v EUR/kg) |
|---------------------------|---|---|---|
| 1. | Zbiranje določenih vrst komunalnih odpadkov | 0,1170 | 0,1170 |
| 2. | Obdelava mešanih komunalnih odpadkov | 0,0833 | 0,0833 |
| 3. | Odlaganje ostankov predelave na odlagališče | 0,0900 | 0,0900 |

| Vrsta javne službe | | Predračunski stroški izvajanja storitev v letu 2015 5-12 (v EUR/kg) | Obračunski stroški izvajanja storitev v letu 2015 5-12 (v EUR/kg) |
|---------------------------|---|--|--|
| 1. | Zbiranje določenih vrst komunalnih odpadkov | 0,1280 | 0,1280 |
| 2. | Obdelava mešanih komunalnih odpadkov | 0,0833 | 0,0833 |
| 3. | Odlaganje ostankov predelave na odlagališče | 0,1010 | 0,1010 |

| Vrsta javne službe | | Predračunski stroški izvajanja storitev v letu 2016 1-10 (v EUR/kg) | Obračunski stroški izvajanja storitev v letu 2016 1-10 (v EUR/kg) |
|---------------------------|---|--|--|
| 1. | Zbiranje določenih vrst komunalnih odpadkov | 0,1280 | 0,1280 |
| 2. | Obdelava mešanih komunalnih odpadkov | 0,0833 | 0,0833 |
| 3. | Odlaganje ostankov predelave na odlagališče | 0,1010 | 0,1010 |

4.3. Pojasnila odmikov obračunske cene od predračunske in od potrjene cene storitev posamezne javne službe za preteklo obračunsko obdobje

Obračunska cena je bila enaka predračunski ceni in potrjenim cenam posameznih storitev za preteklo obračunsko obdobje.

4.4. Primerjava obračunskih cen posamezne javne službe, za katero se oblikuje cena, z obračunskimi cenami storitev javne službe na primerljivih območjih

Ministrstvo za okolje in prostor do priprave tega elaborata še ni objavilo cen v primerljivih območjih za leto 2015, zato primerjava cen storitev iz občine s primerljivimi območji ni mogoča. Ne glede na navedeno je izvajalec pripravil primerjavo cen v občini iz leta 2015 s cenami iz primerljivih območij iz leta 2014, čeprav to ni in ne more biti relevantna primerjava. Ministrstvo je primerljiva območja v skladu z Uredbo objavilo le za storitvi zbiranja določenih vrst komunalnih odpadkov ter zbiranje biološko razgradljivih odpadkov in zelenega vrtnega odpada. Za storitvi obdelave določenih vrst komunalnih odpadkov ter odlaganje ostankov predelave ali odstranjevanja komunalnih odpadkov pa je objavilo zgolj eno, enotno primerljivo ceno za celotno Slovenijo.

Na podlagi zadnjih objavljenih podatkov Ministrstva za okolje in prostor (Dokument: »Objava primerljivih območij in povprečnih potrjenih, zaračunanih in obračunskih cen storitev obveznih občinskih gospodarskih javnih služb varstva okolja za leto 2014 (v nadaljevanju: Primerljiva območja 2014)«, objavljenih dne 23.10.2015, je za občine Cirkulane, Zavrč, Podlehnik, Žetale, Destrnik, Trnovska vas, Sveti Andraž v Slov. Goricah in Dornava navedena povprečna obračunska cena zbiranja komunalnih odpadkov 0,1613 €/kg; za občine Majšperk, Videm in Duplek 0,1661 €/kg, za občino Kidričevo pa 0,1386 €/kg. Za obdelavo določenih vrst komunalnih odpadkov je navedena povprečna obračunska cena 0,0785 €/kg ter 0,1160 €/kg za odlaganje ostankov predelave ali odstranjevanja komunalnih odpadkov. Za zbiranje biološko razgradljivih odpadkov in zelenega vrtnega odpada je za občine Cirkulane, Zavrč, Podlehnik, Žetale, Destrnik, Trnovska vas, Sveti Andraž v Slov. Goricah in Dornava navedena povprečna obračunska cena 0,0918 €/kg; za občine Majšperk, Videm in Duplek 0,1005 €/kg, za občino Kidričevo pa 0,1317 €/kg.

4.5. Primerjava potrjenih cen posamezne javne službe, za katero se oblikuje cena, s potrjenimi cenami storitev javne službe na primerljivih območjih

Na podlagi objavljenih Primerljivih območij 2014 je za občine Cirkulane, Zavrč, Podlehnik, Žetale, Destrnik, Trnovska vas, Sveti Andraž v Slov. Goricah in Dornava navedena povprečna potrjena cena zbiranja določenih vrst komunalnih odpadkov 0,1599 €/kg, za občine Majšperk, Videm in Duplek 0,1655 €/kg, za občino Kidričevo pa 0,1340 €/kg. Za obdelavo določenih vrst komunalnih odpadkov je navedena povprečna potrjena cena 0,07613 €/kg ter 0,1168 €/kg za odlaganje ostankov

predelave ali odstranjevanja komunalnih odpadkov. Za zbiranje biološko razgradljivih odpadkov in zelenega vrtnega odpada je za občine Cirkulane, Zavrč, Podlehnik, Žetale, Destrnik, Trnovska vas, Sveti Andraž v Slov. Goricah in Dornava navedena povprečna potrjena cena 0,0827 €/kg; za občine Majšperk, Videm in Duplek 0,0981 €/kg, za občino Kidričevo pa 0,1509 €/kg.

4.6. Primerjava obračunske cene javne infrastrukture javne službe, za katero se oblikuje cena, s primerljivimi območji

Na podlagi objavljenih Primerljivih območij 2014 je za občine Cirkulane, Zavrč, Podlehnik, Žetale, Destrnik, Trnovska vas, Sveti Andraž v Slov. Goricah in Dornava navedena povprečna obračunska cena javne infrastrukture zbiranja določenih vrst komunalnih odpadkov 0,0089 €/kg; za občine Majšperk, Videm in Duplek 0,0107 €/kg, za občino Kidričevo pa 0,0084 €/kg. Za obdelavo določenih vrst komunalnih odpadkov je navedena povprečna obračunska cena javne infrastrukture 0,01411 €/kg ter 0,0444 €/kg za odlaganje ostankov predelave ali odstranjevanja komunalnih odpadkov.

Za zbiranje biološko razgradljivih odpadkov in zelenega vrtnega odpada je za občine Cirkulane, Zavrč, Podlehnik, Žetale, Destrnik, Trnovska vas, Sveti Andraž v Slov. Goricah in Dornava navedena povprečna obračunska cena javne infrastrukture 0,0063 €/kg; za občine Majšperk, Videm in Duplek 0,0122 €/kg, za občino Kidričevo pa 0,0065 €/kg.

4.7. Primerjava izvajalca javne službe s povprečjem panoge tiste javne službe, za katero se oblikuje cena, s pomočjo kazalnikov

Tabela 1: Opredelitev kazalnikov, ki se v skladu z Uredbo upoštevajo pri primerjavi

| Kazalnik | Formula za izračun | Opis |
|---|--|---|
| Pospešena pokritost kratkoročnih obveznosti | $= \frac{\text{Kratkoročna sredstva} - \text{Zaloge}}{\text{Kratkoročne obveznosti}}$ | Kazalnik kaže ali so najlikvidnejša sredstva financirana s kratkoročnimi viri sredstev. Če je vrednost tega kazalnika večja od 1, so poleg zalog z dolgoročnimi viri financirana tudi likvidnejša sredstva. |
| Gospodarnost poslovanja | $= \frac{\text{Prihodki iz poslovanja}}{\text{Odhodki iz poslovanja}}$ | Kazalnik odraža razmerje med ustvarjenimi prihodki in povzročenimi odhodki iz poslovanja. Večja kot je vrednost kazalnika, uspešnejše je poslovanje, seveda pod pogojem, izkazanega čistega dobička. V primeru negativnega rezultata iz poslovanja je vrednost kazalnika manjša od 1. |
| Povprečna mesečna plača na zaposlenca | $= \frac{\text{Stroški plače št. mesecev poslovanja}}{\text{Povprečno št. zaposlenecv}}$ | Rezultat kazalnika prikazuje povprečno mesečno plačo zaposlenca. |

Vir: AJPES

Primerjalni kazalniki so v skladu z Uredbo vzeti iz podatkov, ki jih objavlja Agencija Republike Slovenije za javnopravne evidence in storitve (AJPES).

Za potrebe primerjave se na podlagi 9. člena Uredbe za povprečje panoge javne službe zbiranja določenih vrst komunalnih odpadkov šteje dejavnost »38.11 Zbiranje in odvoz nenevarnih odpadkov« za povprečje panoge javne službe obdelave in odlaganja pa dejavnost »38.21 Ravnanje z nenevarnimi odpadki«. Najnovejši zahtevani kazalniki so ob pripravi elaborata na voljo za poslovno leto 2015.

Tabela 2: Primerjava kazalnikov med izvajalcem javne službe in primerjalno panogo za leto 2015

| Kazalnik | Čisto mesto Ptuj d.o.o. | Javne službe Ptuj d.o.o. | Saubermacher Slovenija d.o.o. | 38.11: Zbiranje in odvoz nenevarnih odpadkov | 38.21: Ravnanje z nenevarnimi odpadki |
|---|-------------------------|--------------------------|-------------------------------|--|---------------------------------------|
| Pospešena pokritost kratkoročnih obveznosti | 1,31 | 1,05 | 1,24 | 1,51 | 1,81 |
| Gospodarnost poslovanja | 0,95 | 1,02 | 1,05 | 1,03 | 1,02 |
| Povprečna plača na zaposlenca | 1.174,00 EUR | 1.233,14 EUR | 1.596,00 EUR | 1.490,00 EUR | 1.377,00 EUR |

4.8. Predračunska količina opravljenih storitev javne službe za prihodnje obračunsko obdobje

Predračunska količina opravljenih storitev je načrtovana količina v prihodnjem obračunskem obdobju (2017) ocenjena na podlagi količin predhodnega obračunskega obdobja (11-12 2015 in 1-10 2016) ter predvidevanj za prihodnje obračunsko obdobje in sicer za 12 občin Spodnjega Podravja. Predračunska količina posameznih javnih služb ter posameznih skupin komunalnih odpadkov je prikazana v tabeli 5:

| Vrsta javne službe | | Predračunska količina opravljenih storitev v 2017 v kg (12 občin) |
|---------------------------|--|--|
| 1 | Zbiranje določenih vrst komunalnih odpadkov, ki vključuje zbiranje | 7.900.847 |
| A | ločene frakcije določenih komunalnih odpadkov in kosovnih odpadkov, razen ločeno zbrane odpadne embalaže ter biološko razgradljivih kuhinjskih odpadkov in zelenega vrtnega odpada | 1.283.523 |
| B | ločeno zbrana odpadna embalaža | 2.328.890 |
| C | biološko razgradljivi kuhinjski odpadki in zeleni vrtni odpad | 1.053.812 |
| D | mešani komunalni odpadki | 3.234.622 |
| 2 | Obdelava določenih vrst komunalnih odpadkov | 3.546.022 |
| 3 | Odlaganje ostankov predelave ali odstranjevanje komunalnih odpadkov | 1.595.710 |

4.9. Predračunski stroški izvajanja storitev posamezne javne službe za prihodnje obračunsko obdobje

Predračunski stroški izvajanja storitev so stroški izračunani na podlagi načrtovane količine opravljenih storitev in načrtovanih stroškov ter prihodkov izvajalca v prihodnjem obračunskem obdobju. Predračunski stroški vključujejo strošek javne infrastrukture, strošek okoljske dajatve, strošek opravljanja storitev, strošek izgradnje in upravljanja zbirnih centrov ter donos. Predračunski stroški izvajanja storitev so na enoto (€/kg) enaki kot v letu 2015 (5-12) in 2016, kar pomeni, da se cena na enoto (€/kg) ne spreminja, temveč se spreminja območje izvajanja storitev (12 občin).

| Vrsta javne službe | | Predračunski stroški izvajanja storitev v letu 2017 v EUR /kg |
|---------------------------|---|--|
| 1. | Zbiranje določenih vrst komunalnih odpadkov | 0,1280 |
| 2. | Obdelava mešanih komunalnih odpadkov | 0,0833 |
| 3. | Odlaganje ostankov predelave na odlagališče | 0,1010 |
| 4. | Skupaj | 0,1858 |

4.10. Obseg poslovno potrebnih osnovnih sredstev za izvajanje storitev posamezne javne službe za preteklo in prihodnje obračunsko obdobje

V prihodnjem obračunskem obdobju je načrtovana uporaba naslednjih osnovnih sredstev:

- zabojniki in vrečke za zbiranje odpadkov pri povzročiteljih, za mešane komunalne odpadke, mešano embalažo, papir in papirno embalažo, stekleno embalažo in biološko razgradljive kuhinjske odpadke,
- zabojniki za zbiranje steklene embalaže v zbiralnicah nenevarnih frakcij,
- zabojniki in kontejnerji ter druga oprema za zbiranje odpadkov v zbirnem centru Kidričevo, Majšperk, Žetale, Videm, Duplek in Trnovska vas,
- vozila za prevzemanje in prevoz posameznih vrst odpadkov od mest prevzemanja do mest predelave in končnega odstranjevanja,
- vozilo za pranje posod za biološko razgradljive odpadke,
- vozila in oprema za zbiranje nevarnih odpadkov: vozila z ustreznimi dovoljenji, manjše in večje posode, sodi...
- oprema za sprejem in tehtanje odpadkov,
- oprema za obdelavo mešanih komunalnih odpadkov, sortirna linija, balirna naprava, objekti, delovni stroji in naprave za manipulacijo, skladiščne površine, kontejnerji...
- oprema za prevoz odpadkov v termično obdelavo in odlaganje: vozila za prevoz kotalnih prekucnikov, vlečno vozilo...
- oprema za obdelavo bioloških odpadkov,
- odlagališče,
- ostala osnovna sredstva, ...

4.11. Prikaz razdelitve splošnih stroškov v skladu z 10. členom Uredbe za preteklo in prihodnje obračunsko obdobje

Razdelitev splošnih stroškov pripravlja izvajalec v okviru letnih zaključnih računovodskih poročil. V prihodnjem obračunskem obdobju bomo splošne stroške na tržno dejavnost in javno službo delili po funkcionalni metodi.

4.12. Prihodki, ki jih izvajalec ustvari z opravljanjem posebnih storitev za preteklo in prihodnje obračunsko obdobje

V skladu z 11. členom Uredbe so posebne storitve izvajalca storitve, ki jih izvajalec opravlja in pri tem uporablja javno infrastrukturo, ali prodaja stranskih proizvodov, ki nastanejo pri izvajanju dejavnosti, in niso obvezne storitve javne službe. Izvajalec posebnih storitev iz 11. člena Uredbe ne opravlja.

4.13. Donos na vložena poslovno potrebna osnovna sredstva za preteklo in prihodnje obračunsko obdobje

Izračun donosa pripravlja izvajalec v okviru letnih zaključnih računovodskih poročil, ki za preteklo obračunsko obdobje ob izdelavi Elaborata še niso zaključena. Za prihodnje obračunsko obdobje znaša pričakovan donos 4.404 EUR oz. manj kot 5% od vrednosti poslovno potrebnih osnovnih sredstev. Delež donosa znaša 0,3% od predračunske vrednosti vseh javnih služb za prihodnje obračunsko obdobje.

4.14. Število zaposlenih za izvajanje storitev posamezne javne službe za preteklo in prihodnje obračunsko obdobje

V preteklem in v prihodnjem obračunskem obdobju je število zaposlenih za izvajanje javnih služb na območju 12 občin Spodnjega Podravja 22 (vozniki, delavci na smetarskih vozilih, disponenti, delavci, strojniki, uprava).

4.15. Višina najemnine za javno infrastrukturo in njen delež, ki se prenese na uporabnike javne infrastrukture

Izvajalec bo za izvajanje storitev javnih služb uporabljal javno infrastrukturo v lasti Občin Kidričevo, Majšperk, Žetale, Videm, Duplek, Trnovska vas ter lastna osnovna sredstva. Višina stroškov za javno infrastrukturo znaša 18.542,00 EUR/leto. Na uporabnike storitev javne službe se prenese celotni znesek, torej 100 %.

4.16. Stopnja izkoriščenosti javne infrastrukture, ki je namenjena izvajanju javne službe, in stopnja izkoriščenosti javne infrastrukture, ki je namenjena za izvajanje posebnih storitev

Glede na to, da izvajalec ne bo izvajal posebnih storitev se celotna javna infrastruktura namenja izvajanju javne službe. Stopnja izkoriščenosti znaša cca. 95%.

4.17. Izračun predračunske cene storitev posamezne javne službe za prihodnje obračunsko obdobje in izračun predračunske cene javne infrastrukture za prihodnje obračunsko obdobje

Cena posamezne storitve javne službe ravnanja s komunalnimi odpadki je sestavljena iz cene javne infrastrukture in cene opravljanja storitev posamezne javne službe ravnanja s komunalnimi odpadki.

Izvajalec bo za izvajanje storitev javnih služb uporabljal lastna osnovna sredstva in javno infrastrukturo v lasti občin, katere imajo zbirne centre. Strošek javne infrastrukture (najem zbirnega centra ter uporaba infrastrukture javnega pomena v lasti izvajalca) znaša 18.542,00 EUR/leto oz. 0,0023 EUR/kg zbranih odpadkov.

V stroških obdelave določenih vrst komunalnih odpadkov in v stroških odlaganja ostankov predelave mešanih komunalnih odpadkov strošek javne infrastrukture ni ločeno opredeljen, ker se trenutno odpadki ne obdelujejo v CERO Gajke in ne odlagajo na odlagališču Gajke. V primeru odlaganja ostankov predelave mešanih komunalnih odpadkov na odlagališču Gajke, bo ustrezno obračunan znesek stroška javne infrastrukture in drugih vrst stroškov.

Predračunska cena izvajanja storitev je cena izračunana na podlagi načrtovane količine opravljenih storitev (točka 4.8. elaborata) in načrtovanih stroškov ter prihodkov izvajalca (točka 4.9. elaborata) v prihodnjem obračunskem obdobju in je oblikovana na kg opravljene storitve (količina zbranih odpadkov za zbiranje komunalnih odpadkov, količina obdelanih odpadkov za obdelavo odpadkov, količina odloženih odpadkov za odlaganje ostankov predelave).

Predračunska cena opravljanja storitev posameznih javnih služb je prikazana v naslednji tabeli:

| STROŠKI IZVAJANJA STORITEV | | 1 | | 2 | | 3 | | 4=1+2+3 | |
|------------------------------|---|---------------|---|---------------|---|---------------|--------------------|---------------|--|
| <i>količina odpadkov</i> | | 7.900.847 | | 3.546.022 | | 1.595.710 | | 7.900.847 | |
| | zbiranje določenih vrst komunalnih odpadkov | | obdelava določenih vrst komunalnih odpadkov | | odlaganje ostankov predelave ali odstranjevanja komunalnih odp. | | ravnanje z odpadki | | |
| | €/leto | €/kg | €/leto | €/kg | €/leto | €/kg | €/leto | €/kg | |
| Strošek JI | 18.542 | 0,0023 | 0 | 0,0000 | 0 | 0,0000 | 18.542 | 0,0023 | |
| Pogonsko gorivo in elektrika | 60.843 | 0,0077 | 2.695 | 0,0008 | 0 | 0,0000 | 63.538 | 0,0080 | |
| Drugi stroški materiala | 42.295 | 0,0054 | 0 | 0,0000 | 0 | 0,0000 | 42.295 | 0,0054 | |
| stroški materiala | 103.138 | 0,0131 | 2.695 | 0,0008 | 0 | 0,0000 | 105.833 | 0,0134 | |
| stroški prevoznih storitev | 3.929 | 0,0005 | 14.893 | 0,0042 | 0 | 0,0000 | 18.822 | 0,0024 | |
| stroški drugih storitev | 256.744 | 0,0325 | 208.377 | 0,0588 | 158.101 | 0,0991 | 623.221 | 0,0789 | |
| stroški storitev | 260.672 | 0,0330 | 223.270 | 0,0630 | 158.101 | 0,0991 | 642.043 | 0,0813 | |
| stroški dela | 400.562 | 0,0507 | 31.205 | 0,0088 | 0 | 0,0000 | 431.767 | 0,0546 | |
| amortizacija | 127.242 | 0,0161 | 8.510 | 0,0024 | 0 | 0,0000 | 135.753 | 0,0172 | |
| vzdrževanje | 25.431 | 0,0032 | 14.184 | 0,0040 | 0 | 0,0000 | 39.615 | 0,0050 | |
| stroški financiranja | 3.826 | 0,0005 | 0 | 0,0000 | 0 | 0,0000 | 3.826 | 0,0005 | |
| splošni stroški | 68.862 | 0,0087 | 14.633 | 0,0041 | 2.582 | 0,0016 | 86.077 | 0,0109 | |
| donos | 3.034 | 0,0004 | 886 | 0,0002 | 484 | 0,0003 | 4.404 | 0,0006 | |
| PREDRAČUNSKA CENA | 1.011.308 | 0,1280 | 295.384 | 0,0833 | 161.167 | 0,1010 | 1.467.859 | 0,1858 | |

4.18. Prikaz sodil za razporejanje vseh stroškov in prihodkov po dejavnostih ter po občinah in druga razkritja na podlagi Slovenskega računovodskega standarda št. 35

Prihodki in večina stroškov se knjiži neposredno na končne nosilce oziroma dejavnosti. Določene vrste stroškov, ki jih ni mogoče neposredno dodeliti, se razporejajo na podlagi naslednjih sodil:

- stroški lastnih prevozov (npr. amortizacija, stroški dela, stroški zavarovanja vozil itd.) se razporejajo glede na opravljene kilometre za posamezno dejavnost,
- stroški obdelave komunalnih odpadkov (npr. amortizacija, električna energija, delo, gorivo itd.) se razporejajo na podlagi obdelane količine in njenega deleža v skupni obdelani količini,
- za ostale stroške smo uporabili ustrezna sodila v skladu s slovenskimi računovodskimi standardi, po podobnem principu.

Ptuj, 21. 11. 2016

Direktor:
Mag. Alen Hodnik



Direktor:
Janez Letnik, dipl. org. mang.



Direktor:
Rudolf Horvat, univ. dipl. prav.



Prokurist:
Robert Čajić

