



## OBČINA ORMOŽ

Ptujska cesta 6, Ormož  
Tel.: 02 741 53 00, Fax: 02 741 53 31  
E-pošta: [obcina.ormoz@ormoz.si](mailto:obcina.ormoz@ormoz.si)  
Splet: [www.ormoz.si](http://www.ormoz.si)

### Dokument identifikacije investicijskega projekta (DIIP)

(Minimalna vsebina v skladu z 11. členom Uredbe o enotni metodologiji za pripravo investicijske dokumentacije na področju javnih financ (Uradni list RS št. 60/2006) in Uredbo o spremembah in dopolnitvah Uredbe o enotni metodologiji za pripravo investicijske dokumentacije na področju javnih financ (Uradni list RS št. 54/2010 in 27/2016))

Naslov investicijskega projekta:

# **SANACIJA CEST PO IZGRADNJI DALJNOVODA DV 2 X 400 kV CIRKOVCE – PINCE**



Naziv investicijskega projekta:	<b>Sanacija cest po izgradnji daljnovoda DV 2 x 400 kV Cirkovce – Pince</b>
Skrajšani naziv investicijskega projekta:	<b>Sanacija cest po izgradnji daljnovoda - ELES</b>
Investitor in financer:	<b>Občina Ormož</b>
Odgovorna oseba investitorja: (ime, priimek, podpis, žig)	<b>Občina Ormož</b>  Župan Danijel VRBNJAK _____
Skrbnik in odgovornost za vodenje investicije: (strokovni sodelavec, odgovoren za pripravo in nadzor nad pripravo investicijske, projektne, tehnične in druge dokumentacije ter vodenje investicije) (ime, priimek, podpis, žig)	<b>Občina Ormož</b>  Boris NOVAK _____
Upravljavalec investicijskega objekta (ime, priimek, podpis, žig)	<b>Občina Ormož</b>  Župan Danijel VRBNJAK _____
Dokument identifikacije investicijskega dokumenta izdelala: (Inštitucija, ime, priimek, podpis, žig)	<b>Razvojno raziskovalni center RRC Ormož</b> <b>Odgovorna oseba:</b> Matej ROGAČ _____  <b>Izdelovalec dokumenta:</b> Mag.mag. Boris ZADRAVEC _____  V sodelovanju z Medobčinsko upravo občin Ormož, Središče ob Dravi in Sveti Tomaž
Datum izdelave dokumenta:	<b>23. 11. 2022</b>



## Vsebina

<b>VSEBINA.....</b>	<b>3</b>
<b>SEZNAM PREGLEDNIC.....</b>	<b>5</b>
<b>1 OPREDELITEV INVESTITORJA IN DOLOČITEV STROKOVNIH SLUŽB ODGOVORNIH ZA NADZOR IN IZDELAVO USTREZNE INVESTICIJSKE TER PROJEKTNE DOKUMENTACIJE. 7</b>	
<b>2 ANALIZA STANJA Z OPISOM RAZLOGOV ZA INVESTICIJSKO NAMERO .....</b>	<b>9</b>
2.1 Pojasnitev obsega in predmeta investicije .....	9
2.2 Karakteristični podatki in opis lokalne skupnosti Občine Ormož.....	10
2.3 Zakonske podlage .....	11
2.4 Analiza trenutnega stanja .....	11
2.5 Uporabniki cest.....	12
2.6 Razlogi za investicijsko namero .....	12
<b>3 OPREDELITEV RAZVOJNIH MOŽNOSTI IN CILJEV INVESTICIJE TER PREVERITEV USKLAJENOSTI Z RAZVOJNIMI STRATEGIJAMI IN POLITIKAMI .....</b>	<b>13</b>
3.1 Namen in razvojne možnosti .....	13
3.2 Cilji investicije .....	13
3.3 Skladnost z občinskim NRP 2023 - 2026 .....	14
<b>4 VARIANTE INVESTICIJ .....</b>	<b>15</b>
4.1 Varianta »brez« investicije.....	15
4.2 Varianta »z investicijo« .....	15
4.3 Analiza stroškovne učinkovitosti variant.....	17
4.4 Primerjava variant in izbor optimalne variante .....	18
<b>5 OPREDELITEV VRSTE INVESTICIJE IN TEHNIČNO-TEHNOLOŠKE REŠITVE.....</b>	<b>19</b>
5.1 Vrsta investicije.....	19
5.2 Tehnično-tehnoške rešitve investicije po posameznih odsekih .....	19
5.2.1 Pregled cestnih odsekov z osnovnimi opisi sanacijskih del .....	19
5.3 Vpliv sanacije cest na ostalo infrastrukturo .....	20
5.4 Ureditev prometa med gradnjo .....	20
5.5 Poseg na zemljišča.....	20
5.6 Navodila za varno delo .....	20
<b>6 OCENA INVESTICIJSKIH STROŠKOV .....</b>	<b>21</b>
6.1 Pojasnitev stalnih in tekočih cen .....	21
6.2 Ocena vrednosti investicije v stalnih in tekočih cenah .....	21
6.3 Upravičeni in neupravičeni stroški investicije .....	21
6.4 Osnove za oceno vrednosti investicije .....	21
<b>7 TEMELJNE PRVINE, KI DOLOČAJO INVESTICIJO.....</b>	<b>22</b>
7.1 Predhodna idejna rešitev ali študija.....	22
7.2 Potrebna dovoljenja.....	22
7.3 Opis lokacije cestnih odsekov .....	22
7.4 Obseg in specifikacija investicijskih stroškov .....	22
7.5 Časovni načrt investicije .....	23
7.6 Viri financiranja .....	24



---

7.7	Varstvo okolja .....	25
7.8	Kadrovsko – organizacijska shema in upravljanje cest .....	25
7.9	Pričakovana stopnja izrabe zmogljivosti .....	26
7.10	Prikaz rezultatov investicije, finančna in ekonomska analiza .....	26
7.10.1	Prikaz rezultatov .....	26
7.10.2	Finančna analiza .....	27
7.10.2.1	Predpostavke pri izdelavi finančne analize .....	27
7.10.2.2	Finančna neto sedanja vrednost .....	28
7.10.2.3	Finančna interna stopnja donosnosti .....	28
7.10.2.4	Finančni količnik relativne koristnosti in finančna relativna neto sedanja vrednost .....	28
7.10.2.5	Doba vračanja sredstev pri finančni analizi .....	29
7.10.2.6	Vrednost investicije na 1 km modernizirane ceste .....	29
7.10.2.7	Sklepna ugotovitev finančne analize .....	29
7.10.3	Ekonomska analiza - analiza stroškov in koristi .....	29
7.10.3.1	Izhodišča .....	29
7.10.3.2	Ekonomska neto sedanja vrednost .....	30
7.10.3.3	Ekonomska interna stopnja donosnosti .....	31
7.10.3.4	Izračun dobe vračanja sredstev .....	31
7.10.3.5	Ekonomski količnik relativne koristnosti in ekonomska relativna neto sedanja vrednost .....	31
7.10.3.6	Sklepna ugotovitev ekonomske analize .....	32
7.10.3.7	Analiza občutljivosti in tveganj .....	32
<b>8</b>	<b>SKLEP Z UGOTOVITVIJO SMISELNOSTI IN MOŽNOSTI NADALJNJE IZDELAVE INVESTICIJSKE, TEHNIČNE IN DRUGE DOKUMENTACIJE S ČASOVNIM NAČRTOM .....</b>	<b>34</b>
<b>9</b>	<b>PRILOGE .....</b>	<b>35</b>



## Seznam preglednic

Preglednica 1:	Osnovni podatki o investitorju. ....	7
Preglednica 2:	Lastništvo cest. ....	7
Preglednica 3:	Upravljavca objekta oz. cest. ....	8
Preglednica 4:	Podatki o vrsti ter izdelovalcih tehnične in investicijske dokumentacije. ....	8
Preglednica 5:	Pregled obravnavanih cestnih odsekov z osnovnimi opisi sanacijskih del. ....	19
Preglednica 6:	Prikaz ocenjenih vrednosti investicije v stalnih oz. tekočih cenah brez in z DDV-jem v letu 2022. ....	21
Preglednica 7:	Prikaz specifikacije ocenjenih vrednosti posameznih postavkah investicije po posameznih cestnih odsekih v stalnih oz. tekočih cenah brez in z DDV-jem v letu 2023. ....	22
Preglednica 8:	Časovni načrt investicije. ....	23
Preglednica 9:	Viri financiranja sanacij cestnih odsekov občinskih cest v stalnih oz. tekočih cenah z DDV v letu 2023. ....	24
Preglednica 10:	Preglednica analize ekonomske občutljivosti investicijskega projekta. ....	32
Preglednica 11:	Preglednica analize stroškovne učinkovitosti variant »brez« in »z« investicijo. ....	35
Preglednica 12:	Preglednica stroškov in prihodkov ter neto denarni tok investicije – finančna analiza. ....	45
Preglednica 13:	Preglednica stroškov in prihodkov ter neto denarni tok investicije – finančna analiza – diskontirano. ....	46
Preglednica 14:	Preglednica stroškov, prihodkov, javne koristi, neto prihodkov in neto denarnega toka – ekonomska analiza – obravnavane investicije v ekonomski dobi. ....	47
Preglednica 15:	Preglednica diskontiranih stroškov, prihodkov, javne koristi, neto prihodkov in neto denarnega toka – ekonomska analiza – obravnavane investicije v ekonomski dobi. ....	48



## Seznam prilog

Priloga 1a:	Mapna situacija poteka odseka dela ceste JP 803 971 Cvetkovci – 100 m, prvi odsek.....	36
Priloga 2:	Mapna situacija poteka odseka dela ceste JP 804 742 Mihovci – 1.945 m. ....	37
Priloga 3:	Mapna situacija poteka odseka dela ceste LC 302 021 Ormož – Koračice – 100 m. ....	37
Priloga 4:	Mapna situacija poteka odseka dela ceste JP 804 271 Lešnica – Litmerk – 300 m. ....	38
Priloga 5:	Mapna situacija poteka odseka dela ceste JP 804 502 Lešnica – 50 m. ....	38
Priloga 6a:	Mapna situacija poteka odseka dela ceste JP 804 501 Lešnica – Strezetina, prvi odsek – 650 m.....	39
Priloga 7:	Mapna situacija poteka odseka dela ceste JP 804 281 Lešnica – Strezetina – Litmerk – 450 m.....	40
Priloga 8:	Mapna situacija poteka odseka dela ceste JP 802 661 Stanovno – 250 m. ....	40
Priloga 9:	Mapna situacija poteka odseka dela ceste LC 302 091 Žvab – Ivanjkovci – 160 m. ....	41
Priloga 10:	Mapna situacija poteka odseka dela ceste LC 302 101 Ivanjkovci – Pršetinci – 400 m. ....	41
Priloga 11:	Mapna situacija poteka odseka dela ceste JP 802 541 Lahonci – 150 m. ....	42
Priloga 12:	Mapna situacija poteka odsekov dela ceste JP 802 501 Žerovinci – Hujbar – Lahonci – 200 m.....	42
Priloga 13:	Mapna situacija poteka odseka dela ceste JP 802 571 Žerovinci – 20 m. ....	43
Priloga 14:	Mapna situacija poteka odseka dela ceste JP 804 487 – Ormož – 180 m.....	43
Priloga 15:	Mapna situacija poteka odseka dela ceste JP Kaučič – Rubin v naselju Žerovinci/Hujbar – 270 m.....	44
Priloga 16:	Mapna situacija poteka odseka dela ceste JP 804 481 Ormož – 270 m.....	44



# 1 OPREDELITEV INVESTITORJA IN DOLOČITEV STROKOVNIH SLUŽB ODGOVORNIH ZA NADZOR IN IZDELAVO USTREZNE INVESTICIJSKE TER PROJEKTNE DOKUMENTACIJE

Preglednica 1: Osnovni podatki o investitorju.

INVESTITOR	
Naziv:	Občina Ormož
Naslov:	Ptujska cesta 6, 2 270 Ormož
Odgovorna oseba:	Danijel VRBNJAK, župan Občine Ormož
Telefon:	02 741 53 00
Telefax:	02 741 53 31
E-mail:	<a href="mailto:obcina.ormoz@ormoz.si">obcina.ormoz@ormoz.si</a>
Splet:	<a href="http://www.ormoz.si">www.ormoz.si</a>
Davčna številka:	SI 29924464
Matična številka:	5883687
Transakcijski račun:	01287 – 010008046
Odgovorna oseba za pripravo investicijskih dokumentov in vodenje investicije:	Boris NOVAK
Telefon:	02 741 53 20, 031 827 083
Telefax:	02 741 53 31
E-mail:	<a href="mailto:boris.novak@ormoz.si">boris.novak@ormoz.si</a>
Odgovorna oseba za izvajanje investicije:	Župan Danijel VRBNJAK
Telefon:	02 741 53 02
Telefax:	02 741 53 31
E-mail:	<a href="mailto:danijel.vrbnjak@ormoz.si">danijel.vrbnjak@ormoz.si</a>

Preglednica 2: Lastništvo cest.

LASTNIŠTVO CEST																	
Ime lastnika:	Občina Ormož, Ptujška cesta 6, Ormož																
Naziv objektov/cest:	<table border="0"> <tr> <td>JP 803 971 Cvetkovci</td> <td>LC 302 091 Žvab – Ivanjkovci</td> </tr> <tr> <td>JP 804 742 Mihovci</td> <td>LC 302 101 Ivanjkovci – Pršetinci</td> </tr> <tr> <td>LC 302 021 Ormož – Koračice</td> <td>JP 802 541 Lahonci</td> </tr> <tr> <td>JP 804 271 Lešnica – Litmerk</td> <td>JP 802 501 Žerovinci – Hujbar –Lahonci</td> </tr> <tr> <td>JP 804 502 Lešnica</td> <td>JP 802 571 Žerovinci</td> </tr> <tr> <td>JP 804 501 Lešnica – Strezetina</td> <td>JP 804 487 Ormož</td> </tr> <tr> <td>JP 804 281 Lešnica – Strezetina – Litmerk</td> <td>JP Kaučič – Rubin v naselju Žerovinci/Hujbar</td> </tr> <tr> <td>JP 802 661 Stanovno</td> <td>JP 804 481 Ormož</td> </tr> </table>	JP 803 971 Cvetkovci	LC 302 091 Žvab – Ivanjkovci	JP 804 742 Mihovci	LC 302 101 Ivanjkovci – Pršetinci	LC 302 021 Ormož – Koračice	JP 802 541 Lahonci	JP 804 271 Lešnica – Litmerk	JP 802 501 Žerovinci – Hujbar –Lahonci	JP 804 502 Lešnica	JP 802 571 Žerovinci	JP 804 501 Lešnica – Strezetina	JP 804 487 Ormož	JP 804 281 Lešnica – Strezetina – Litmerk	JP Kaučič – Rubin v naselju Žerovinci/Hujbar	JP 802 661 Stanovno	JP 804 481 Ormož
JP 803 971 Cvetkovci	LC 302 091 Žvab – Ivanjkovci																
JP 804 742 Mihovci	LC 302 101 Ivanjkovci – Pršetinci																
LC 302 021 Ormož – Koračice	JP 802 541 Lahonci																
JP 804 271 Lešnica – Litmerk	JP 802 501 Žerovinci – Hujbar –Lahonci																
JP 804 502 Lešnica	JP 802 571 Žerovinci																
JP 804 501 Lešnica – Strezetina	JP 804 487 Ormož																
JP 804 281 Lešnica – Strezetina – Litmerk	JP Kaučič – Rubin v naselju Žerovinci/Hujbar																
JP 802 661 Stanovno	JP 804 481 Ormož																
Skupna dolžina sanacij obravnavanih cestnih odsekov:	9.370 m																

**Preglednica 3: Upravljavec objekta oz. cest.**

UPRAVLJAVEC	
Ime upravljavca:	Občina Ormož
Naslov:	Ptujska cesta 6, 2 270 Ormož
Odgovorna oseba:	Danijel VRBNJAK, župan Občine Ormož
Telefon:	02 741 53 00
Telefax:	02 741 53 31
E-mail:	<a href="mailto:obcina.ormoz@ormoz.si">obcina.ormoz@ormoz.si</a>

**Preglednica 4: Podatki o vrsti ter izdelovalcih tehnične in investicijske dokumentacije.**

Vrsta dokumentacije	Podatki	
Študija izvedbe projekta in izvedbeni načrt:	Naslov dokumenta:	Sanacija cest po izgradnji daljnovoda DV 2 x 400 kV Cirkovce – Pince, študija izvedbe projekta in izvedbeni načrt, november 2022
	Avtor idejne zasnove:	Boris NOVAK, G-3520
	Institucija:	Občina Ormož
	Naslov:	Ptujska cesta 6, 2 270 Ormož
	Telefon:	02 741 53 20, 031 827 083
	Telefax:	02 741 53 31
	E-pošta:	<a href="mailto:boris.novak@ormoz.si">boris.novak@ormoz.si</a>
	Splet:	<a href="http://www.ormoz.si">www.ormoz.si</a>
Dokument identifikacije investicijskega projekta (DIIP)	Naslov dokumenta:	Sanacija cest po izgradnji daljnovoda DV 2 x 400 kV Cirkovce – Pince, DIIP, november 2022
	Avtor dokumenta:	mag. mag. Boris ZADRAVEC
	Institucija:	Razvojno raziskovalni center RRC Ormož
	Odgovorna oseba:	Matej ROGAČ, direktor
	Naslov:	Vrazova ulica 9, 2 270 Ormož
	Telefon:	02 741 53 54
	Telefax:	-
	E-pošta:	<a href="mailto:boris@rrc-ormoz.si">boris@rrc-ormoz.si</a>
Splet:	<a href="http://www.rrc-ormoz.si">www.rrc-ormoz.si</a>	





## **2 ANALIZA STANJA Z OPISOM RAZLOGOV ZA INVESTICIJSKO NAMERO**

### **2.1 Pojasnitev obsega in predmeta investicije**

Obravnavana investicija v pričujočem dokumentu obravnava sanacijo sklopa 16-ih odsekov občinskih cest v občini Ormož v skupni dolžini 9.370 m, ki so danes še vedno v večini primerov v slabem makadamskem stanju ali pa v slabem že asfaltiranem stanju, hkrati pa potekajo večinoma po gričevnatem razgibanem terenu občine. Seznam obravnavanih cestnih odsekov z glavno investicijsko vsebino, je sledeč:

1. JP 803 971 Cvetkovci: sanacija in preplastitev ter grediranje makadama in navoz sekanca,
2. JP 804 742 Mihovci: sanacija in preplastitev,
3. LC 302 021 Ormož – Koračice: preplastitev in širitev mostu ter nova ograja,
4. JP 804 271 Lešnica – Litmerk: preplastitev,
5. JP 804 502 Lešnica: sanacija mulde,
6. JP 804 501 Lešnica – Strezetina: preplastitev,
7. JP 804 281 Lešnica – Strezetina – Litmerk: preplastitev in zamenjava propusta,
8. JP 802 661 Stanovno: preplastitev in zamenjava dveh propustov,
9. LC 302 091 Žvab – Ivanjkovci: preplastitev in razširitev mostu z ograjo,
10. LC 302 101 Ivanjkovci – Pršetinci: preplastitev,
11. JP 802 541 Lahonci: preplastitev,
12. JP 802 501 Žerovinci – Hujbar – Lahonci: preplastitev,
13. JP 802 571 Žerovinci: preplastitev,
14. JP 804 487: modernizacija z odvodnjavanjem,
15. JP Kaučič – Rubin v naselju Žerovinci/Hujbar: modernizacija z odvodnjavanjem,
16. JP 804 481 Ormož: grediranje makadama in navoz sekanca.

Ker gre za:

- odseke, ki so v slabem makadamskem ali asfaltnem stanju in so zato nujno potrebni sanacije,
- osnovno sanacijo (ureditev tampona, izvedba asfaltne prevleke, ureditev odvodnjavanja) ali pa za razširitev ter preplastitev cestnih odsekov,
- cestne odseke, ki se nahajajo v občini Ormož,
- v NRP občine za leta 2023 – 2026 bo sanacija vseh 16-ih cestnih odsekov vodena pod eno postavko investicije,

smo se zaradi enostavnosti in preglednosti odločili, da bomo obravnavane sanacije obravnavali kot eno skupno celoto oz. kot eno investicijo. V nadaljevanju pričujočega dokumenta je večina elementov dokumenta skupna (analize, opisi, časovni načrt, viri financiranja), nekateri elementi pa so podani po posameznih cestnih odsekih (stroški gradbenih del z nadzorom ter tehničnimi opisi in podatki).

## 2.2 Karakteristični podatki in opis lokalne skupnosti Občine Ormož

Občina Ormož ima skupno površino 141,6 km<sup>2</sup> in 11.890 prebivalcev (po 1. 1. 2022<sup>1</sup>). Sodi med podpovprečno razvite slovenske občine, saj znaša koeficient razvitosti po izračunih Ministrstva za finance<sup>2</sup> za leto 2022 v vrednosti 0,97.

Po Pravilniku o razvrstitvi razvojnih regij po stopnji razvitosti za programsko obdobje 2021–2027<sup>3</sup>, spada Občina Ormož v Podravsko regijo, ki ima indeks razvojne ogroženosti 133,4.

Povprečna bruto plača<sup>4</sup> je v Občini Ormož avgusta 2022 znašala 1.765,90 € (SLO 2.007,94 €), povprečna neto plača<sup>5</sup> pa 1.173,93 € (SLO 1.312,06 €). Stopnja registrirane brezposelnosti<sup>6</sup> je julija 2022 znašala 5,8 % (SLO 5,5 %).

Mesto Ormož je sedež Upravne enote Ormož, v katero spadata še tudi občini Središče ob Dravi in Sveti Tomaž.

Pokrajina, v kateri leži občina Ormož, je delno ravninska (Ptujsko polje), deloma pa hribovita (Slovenske gorice). Arheološka odkritja uvrščajo kraj med največja srednjeveška prazgodovinska najdišča. Njegova lega nad Dravo z lepo urejeno graščino, parkom, cerkvijo in urbano urejenostjo zasluži obisk in daljši postanek z ogledom lokalne muzejske zbirke. Številne stavbe so zgodovinsko pomembne, kot so turška, mestna in ogrska vrata. Lepo urejene so parkovne in zelene površine ter športni park z bazenom. Zgledno vzdrževani so mnogi spomeniki.

S številnimi sadovnjaki, vinogradi, kletmi, kulinariko, delom na vaseh, predvsem pa z ureditvijo cestne strukture in že prej omenjenih faktorjev, se odpirajo še večje razvojne možnosti, z domačimi in tujimi obiski pa turizem dobiva svoje mesto. Na tem področju je kar nekaj turističnih kmetij, ki nudijo turistom razne dobrote in nekatera med njimi tudi možnost prenočišča.

Ena največjih turističnih znamenitosti sta Ormoška in Jeruzalemska vinska turistična cesta, ki potekata po vinorodnem podokolišu Ljutomer-Ormož in lahko nudita turistom spektakularno krajino in bogato vinsko - kulinarično ponudbo. Mesto Ormož se ponaša tudi z bogatim zgodovinskim izročilom. Bronastodobni Ormož je po pomembnosti presegel vse okoliške kraje in ga zaradi svoje velikosti in urbanistične zasnove prištevamo med tovrstno največje naselbine v vzhodno-alpskem prostoru. Še danes se lahko sprehodimo po sledih bronastodobnega Ormoža, od katerega je danes v naravi še vedno viden obrambni nasip, v novo obnovljeni grajski pristavi v Ormožu pa si lahko ogledamo najdbe iz tega časa.

<sup>1</sup> Vir: SIStat, po 1. 7. 2021:

<https://pxweb.stat.si/SiStatData/pxweb/sl/Data/-/05C4003S.px>

<sup>2</sup> Vir podatka:

<https://www.gov.si/teme/financiranje-obcin/>.

<sup>3</sup> Vir: <https://www.uradni-list.si/glasilo-uradni-list-rs/vsebina/2021-01-2545/pravilnik-o-razvrstitvi-razvojnih-regij-po-stopnji-razvitosti-za-programsko-obdobje-2021-2027>.

<sup>4</sup> Vir podatka: <https://pxweb.stat.si/SiStatData/pxweb/sl/Data/-/0701041S.px/table/tableViewLayout2/>.

<sup>5</sup> Vir podatka: <https://pxweb.stat.si/SiStatData/pxweb/sl/Data/-/0701041S.px/table/tableViewLayout2/>.

<sup>6</sup> Vir podatka: [https://www.ess.gov.si/trg\\_dela/trg\\_dela\\_v\\_stevilkah/stopnja\\_registrirane\\_brezposelnosti](https://www.ess.gov.si/trg_dela/trg_dela_v_stevilkah/stopnja_registrirane_brezposelnosti).



Lansko leto 2021 je bila vzpostavljena turistična destinacija Jeruzalem Slovenija<sup>7</sup>, ki povezuje občine Ormož, Središče ob Dravi in Sveti Tomaž s svojo turistično ponudbo kulinarike, vina, naravnih lepot, turističnih prireditev in športno-rekreativnih objektov.

## 2.3 Zakonske podlage

Zakon o lokalni samoupravi določa, da občina samostojno opravlja zadeve javnega pomena. Med nalogami, ki jih opravlja za zadovoljevanje potreb svojih občanov, je tudi gradnja, vzdrževanje in urejanje lokalnih cest ter občinskih cest. Občinske ceste so namenjene povezovanju naselij v občini z naselji v sosednjih občinah, naselij ali delov naselij v občini med seboj in pomembne za navezovanje prometa na ceste enake ali višje kategorije. Podrobneje so naloge in pristojnosti občine v zvezi z gradnjo, vzdrževanjem, sanacijo in varstvom občinskih cest ter prometa na njih, opredeljene v:

- Odloku o občinskih cestah,
- Odloku o koncesiji za vzdrževanje in varstvo lokalnega cestnega omrežja v občini Ormož,
- Odloku o prenosu izvajanja rednega vzdrževanja občinskih cest na krajevne skupnosti,
- Odlok o spremembah in dopolnitvah Odloka o kategorizaciji občinskih cest na območju občine.

Temeljna pravila pri gradnji, vzdrževanju, obnavljanju in varstvu javnih cest, opredelitvi statusa ter kategorizacije javnih cest, so določena v sprejetih zakonih in podzakonskih aktih. Zakoni in podzakonski akti, ki s svojimi določbami predstavljajo zakonsko podlago, so naslednji:

- Zakon o cestah (ZCes-2),
- Zakon o pravilih cestnega prometa (ZPrCP),
- Gradbeni zakon,
- Pravilnik za izvedbo investicijskih vzdrževalnih del in vzdrževalnih del v javno korist na javnih cestah,
- Pravilnik o načinu označevanja javnih cest in o evidencah o javnih cestah in objektih na njih,
- Uredba o merilih za kategorizacijo javnih cest.

Občinske ceste, v katere spadajo tudi lokalne ceste in javne poti, se zato morajo redno vzdrževati, obnavljati in po potrebi tudi modernizirati z vidika upoštevanja gospodarnosti vzdrževanja in na njih varnega odvijanja prometa.

## 2.4 Analiza trenutnega stanja

Obravnavani cestni odseki občinskih cest so namenjeni prometni povezavi obstoječih občinskih cest in lokalnih cest, krajev, objektov in parcel, ki so locirani vzdolž ceste ter potekajo mimo individualnih stanovanjskih zgradb ter gospodarskih objektov.

---

<sup>7</sup> <https://www.jeruzalem-slovenija.si/>.

Vsi obravnavani odseki so danes še vedno v slabem makadamskem ali asfaltnem stanju, na veliko mestih pa so se že pojavile tudi udarne jame. Prav tako so že dotrajane tudi bankine, odvodnjavanje pa v močnih nalivih tudi več v popolnosti ne opravlja svoje funkcije, tako da je moč po nalivih zaslediti na cestišču prod in drugo nesnago. Problemi se pojavljajo tudi v zimskem času oz. v času snežnih padavin. Ker je cestišče že dotrajano in še za povrh makadamsko, na mestih pa tudi zoženo, snežni plug ne more v celoti očistiti cestne površine, zato se na izpostavljenih mestih pojavljajo zasneženi deli, ki pa so ob temperaturah nižjih od 0 °C potem zelo nevarni za promet, zlasti na ozkih nepreglednih klancih.

## 2.5 Uporabniki cest

Obravnavani cestni odseki so v glavnem lokalne ceste, ki povezujejo med seboj naselja in omogočajo dostop do institucij v občinskem središču mesta Ormož, zato lahko rečemo, da so uporabniki v prvi vrsti lokalni prebivalci občine Ormož. Uporabljajo jih pa seveda tudi tranzitni uporabniki in naključni turisti ter ostali obiskovalci tega področja.

## 2.6 Razlogi za investicijsko namero

Razlogi, ki opravičujejo investicijsko namero, so problemi in težave na obravnavanih cestnih odsekih, ki se očitno pojavljajo zlasti:

- pri že uničenih bankinah,
- ob močnih nalivih odvodnjavanje več v popolnosti ne opravlja svoje funkcije, tako da je moč po nalivih zaslediti na cestišču prod in drugo nesnago,
- v zimskem času oz. v času snežnih padavin, ker je cestišče že dotrajano in so na njem že posamezne večje ali manjše udarne jame, snežni plug ne more v celoti očistiti cestne površine, zato se na izpostavljenih mestih pojavljajo zasneženi deli, ki pa so ob temperaturah nižjih od 0 °C potem zelo nevarni za promet,
- pri prometni varnosti, zlasti pešcev in kolesarjev,
- pri vzdrževanju vozil, ki se vozijo po že dotrajanih luknjastih cestah, saj so stroški vzdrževanja le-teh večji,
- slabo urejene ceste v lokalnem okolju demotivirajo mlade družine, da bi ostale na podeželju.

Ker je vzdrževanje takih cest oteženo in predvsem dražje, so posledično za to tudi slabše vzdrževane. Tu se misli predvsem na erodirano voziščno površino, obcestne jarke, slabo utrjene bankine in odvodne kanale za meteorne vode. Poleg tega je slaba prometna varnost, saj so odseki nevarni za odvijanje varnega prometa vozil in ljudi zlasti v kritičnih obdobjih kot je zima in poletni nalivi, zato menimo, da so to zadostni razlogi, ki opravičujejo izvedbo investicijske namere sanacije obravnavanih desetih cestnih odsekov v skupni dolžini 9.370 m.



### 3 OPREDELITEV RAZVOJNIH MOŽNOSTI IN CILJEV INVESTICIJE TER PREVERITEV USKLAJENOSTI Z RAZVOJNIMI STRATEGIJAMI IN POLITIKAMI

#### 3.1 Namen in razvojne možnosti

Občina Ormož sodi med podpovprečno razvite občine v Sloveniji, saj ima koeficient razvitosti<sup>8</sup> 0,97. Tudi drugi gospodarski kazalniki kažejo, da ima občina določene razvojne težave.

Namen obravnavane investicije je, da se na demografsko ogroženem področju lokalne skupnosti Občine Ormož, želi omogočiti kvalitetnejši in boljši dostop prebivalcev do svojih prebivališč ter s tem zagotoviti osnovne infrastrukturne pogoje za ohranitev poseljenosti ruralnega okolja občine (število prebivalcev se je v zadnjih trinajstih letih<sup>9</sup> iz 13.113 (po 1. 1. 2008) v letu 2008 zmanjšalo na 11.890 (po 1. 1. 2022) v letu 2022), zlasti z mladimi družinami (indeks staranja<sup>10</sup> se je iz 111,4 v letu 2008 povečal na 171,2 v letu 2022, na slovenski ravni pa se le-ta giblje med 116,3 in 139,9). Poleg tega pa se želi s predlagano investicijo posredno vzpodbuditi tudi razvoj malega gospodarstva in turizma. Hkrati pa bodo modernizirani obravnavani cestni odseki pozitivno vplivali na okolje, saj lahko pričakujemo znižanje ravni hrupa in zmanjšanje emisij zaradi bolj tekočega odvijanja prometa po moderniziranem cestišču, povečala pa se bo tudi prometna varnost. Nenazadnje pa je namen investicije tudi pričakovani nižji stroški vzdrževanja obravnavanih občinskih cest, saj je vzdrževanje asfaltnih cest cenejše in lažje od makadamskih.

#### 3.2 Cilji investicije

Cilji predvidene obravnavane investicije so:

- urejen, dograjen, razširjen in izravnani tamponski ustroj, danes makadamskega vozišča, na mestih, kjer bo to potrebno,
- pripravljene podlage in izvedene asfaltne prevleke makadamskih cestišč obravnavanih cestnih odsekov in širine glede na naravne ovire in na količino prometa cestnega odseka, izvedena preplastitev dotrajanega asfalta,
- preplasteni obravnavani cestni odseki, danes že asfaltiranih ali makadamskih občinskih cest z urejenim odvodnjavanjem in bankinami, razen treh cestnih odsekov, kateri pa bodo gredirani ter navoženi s sekancem,
- urejene bankine širine z merami 2 X 0,5 m za javne poti oz. 2 X 0,75 m za lokalne ceste,
- utrjeni dovozi ter urejeni hišni cestni priključki,
- urejeni propusti.
- razširjeni mostovi z novo ograjo.
- urejene obcestne mulde, jarki in odvodnjavanje na mestih, kjer se bo za to pojavila potreba,
- urejena cestna signalizacija na mestih, kjer bo to potrebno.

<sup>8</sup> Vir podatka: <https://www.gov.si/teme/financiranje-obcin/>.

<sup>9</sup> Vir podatka: <https://pxweb.stat.si/SiStatData/pxweb/sl/Data/-/05C4003S.px>.

<sup>10</sup> Vir podatka na dan 1. 7. 2019 (H2): <https://pxweb.stat.si/SiStatData/pxweb/sl/Data/-/05C4008S.px>.



### **3.3 Skladnost z občinskim NRP 2023 - 2026**

Načrtovana investicija bo ustrezno opredeljena tudi v Načrtu razvojnih programov Občine Ormož 2023 – 2026 in njenem občinskem proračunu za leto 2023.



## 4 VARIANTE INVESTICIJ

### 4.1 Varianta »brez« investicije

Varianta »brez« investicije pomeni, da bi se tudi v prihodnje trenutno makadamsko ali slabo asfaltno stanje obravnavanih cestnih odsekov občinskih cest ohranilo oz. se njihova sanacija – preplastitev z asfaltno prevleko in ureditev odvodnjavanja – ne bi izvedla. To praktično pomeni, da bi glede na obstoječe stanje cest varianta »brez« investicije v prihodnje še bolj poslabševala, posledično temu pa bi se:

- poslabševal dostop do gospodinjestev,
- zmanjševala bi se poseljenost podeželskega področja, saj le-to ne bi bilo privlačno za mlade družine,
- stroški vzdrževanja makadamskih cestišč v prihodnje še povečevali ob zmanjševanju njihove funkcionalnosti,
- zmanjševala prometna varnost (slabša vidljivost na zoženih delih in v klancih),
- povečevala zaprašenosť okolice in okolja,
- zmanjševala prehodnost za urgentni dostop vozil in ljudi do stanovanjskih ter gospodarskih objektov,
- zmanjševala varnost prehodov starejših občanov in s tem povečevala možnost njihovih poškodb,
- povečeval čas potovanja dnevne migracije in stroški vzdrževanja njihovih vozil.

Posredno pa je z izbiro variante »brez« investicije pričakovati v prihodnosti zmanjševanje gospodarske odprtosti, možnosti kmetijskega, gospodarskega in turističnega razvoja, kot tudi nadaljnega slabšanja socialno-ekonomskega razvoja krajanov na obravnavanem lokalnem okolju.

### 4.2 Varianta »z investicijo«

Varianta »z« investicijo je mnogo ugodnejša z vidika:

- boljšega dostopa do gospodinjestev naselij, ki gravitirajo na obravnavane cestne odseke,
- večje privlačnosti območja za mlade družine, kar bi povečalo poseljenost na obravnavanem lokalnem okolju,
- večje pretočnosti cestnih odsekov občinskih cest, zlasti v zimskem času,
- prometne varnosti (boljša vidljivost na zoženih delih in v klancih),
- stroškov vzdrževanja,
- obcestnega sveta (okoljevarstvena situacija z manj makadamskega prahu) kot je npr.: vegetacija in polje preglednosti,
- hrupa,
- dnevne migracije in
- boljše dostopnosti krajev in gospodarskih subjektov ter kmetijskih in gozdnih površin.



Hkrati pa varianta »z investicijo« omogoča gospodarski razvoj lokalnega področja obravnavanih naselij in dvig ekonomske ravni njenih prebivalcev.

### **Obseg variante »z« investicijo**

Varianta »z investicijo« obsega sanacijo obravnavanih cestnih odsekov v smislu:

- ureditve, dograditve, razširitve in izravnave tamponskega ustroja danes makadamskega vozišča na mestih, kjer bo to potrebno,
- preplastitve obstoječega makadamskega cestišča z asfaltno prevleko,
- preplastitve danes že asfaltiranih cestnih odsekov občinskih cest z ureditvijo odvodnjavanja in bankin,
- grediranje makadama in navoz sekanca treh cestnih odsekov,
- ureditev bankin in odvodnjavanja z muldami, kjer bo to potrebno in
- zaščito ter prestavitev eventualnih obstoječih komunalnih vodov ter postavitve prometne signalizacije, kjer bo to potrebno.

Skupna dolžina trase vseh obravnavanih cestnih odsekov občinskih cest znaša 9.370 m.

### **Prometna varnost**

Poškodovana voziščna konstrukcija neposredno vpliva na prometno varnost, ekonomiko in okolje. Zoženja na posameznih mestih, udarne jame, erodirana vozna površina cestišča, neravnine ali posedanje, neurejeno odvodnjavanje, slaba utrjenost bankin in brežin direktno ogroža prometno varnost. Zato načrtovana investicija predvideva dvig kvalitete vožnje za uporabnike z namenom razvoja cestnega asfaltiranega omrežja tako na prostoru lokalne skupnosti Občine Ormož.

Kriterij prometne varnosti pri planirani investiciji obsega naslednje:

- vrsto poškodb voziščne konstrukcije, ki znatno zmanjšujejo prometno varnost,
- slaba preglednost na zoženih mestih, ovinkih in klancih,
- pomanjkanje prometne signalizacije,
- majhna širina, neugodne krivine in nagibi vozišča,
- relativno velike hitrosti prometa, saj se v neposredni bližini vozišča nahajajo stoječi objekti, ki ne pripadajo cestnemu telesu,
- ugotovljena pogostost prometnih nesreč,
- prisotnost kolesarjev in pešcev na cesti brez pločnikov ali kolesarskih stez.

S predlagano investicijo se bo torej po zgoraj podanih kriterijih prvenstveno povečala prometna varnost. To pa pomeni, da bo:

- voziščna konstrukcija brez poškodb in primerne širine,
- postavljeni bodo ustrezni elementi cestne osi in prečnega profila,
- zadostna in pravilna postavitve prometne signalizacije,
- zagotovljena ustrezna preglednost,
- urejena mesta za srečevanje vozil.





### **Stroški vzdrževanja**

Stroški vzdrževanja hudo poškodovanih cest, zlasti makadamskih, so lahko v primerih tudi do 50 % višji kot pri normalno vzdrževanem vozišču. Dejansko so potrebne intervencije po vsaki zimi, ko nastanejo poškodbe opisane v predhodnem poglavju. S predlagano sanacijo, ki ima značaj investicijskega vzdrževanja, bi se stroški vzdrževanja bistveno zmanjšali.

### **Družbeni pomen modernizirane ceste**

Družbeni pomen moderniziranih obravnavanih cestnih odsekov izhaja gospodarskih, kulturnih in oskrbnih ter naravovarstvenih značilnostih območja, ki gravitirajo na le-te. Cesta bo omogočila tudi boljši dostop do lokalnih javnih ustanov v sami Občini Ormož, do gasilcev in kot posredno tudi do drugih javnih ustanov v občinskem središču Ormož (OŠ Stanka Vraza Ormož, Glasbena šola Ormož, Gimnazija Ormož, Zdravstveni dom Ormož, Policijska postaja Ormož, Gasilska zveza Ormož, Ljudska univerza Ormož, Okrajno sodišče Ormož, Upravna enota Ormož, Enota geodetskega zavoda Ormož, Občina Ormož, Psihiatrična bolnica Ormož, Center za socialno delo Ormož, Center starejših občanov Ormož, Pokrajinski muzej Ptuj-Ormož, Knjižnica Franca Ksavra Meško Ormož, Lekarna Ormož, Zavod za informiranje Ormož, Vrtec Ormož, Javni zavod za turizem, kulturo in šport Občine Ormož, Razvojno raziskovalni center RRC Ormož).

Hkrati se bodo povečale možnosti za razvoj malega gospodarstva, kmetijstva in turizma.

## **4.3 Analiza stroškovne učinkovitosti variant**

Pri analizi stroškovne učinkovitosti variant ugotavljamo, katera varianta je stroškovno sprejemljivejša oz. katera od možnih variant je stroškovno gledano cenejša. Mi bomo v nadaljevanju stroškovno primerjali varianto »brez investicije« in varianto »z investicijo«.

### **Predpostavke pri analizi stroškovne učinkovitosti variant**

Pri tej analizi bomo povzeli podatke o stroških variante »z investicijo« iz nadaljevanja pričujočega dokumenta. Poleg teh podatkov bomo predpostavili še naslednje:

- oportunitetni stroški pri varianti »brez investicije« so dejansko javna korist variante »z investicijo« (glej podpoglavje 7.10.3.1),
- stroški vzdrževanja pri varianti »brez investicije« so ocenjeni za 25 % višje zaradi sedanjega dražjega vzdrževanja makadamskih in dotrajanih asfaltnih cestnih odsekov občinskih cest (sanacije dotrajanih makadamskih vozišč, sanacije makadamskih vozišč po neurjih in močnih nalivih zaradi slabo rešenega odvodnjavanja ipd.),
- ocenjeni strošek vzdrževanja 1 km asfaltirane občinske ceste znaša 1.600 €, kar za 9,370 km to znaša 14.992,00 €,
- skupne stroške po posameznih variantah bomo v ekonomski dobi diskontirali po 4 %-ni stopnji.

Preglednica 11 v Prilogah podaja stroške, ki nastopajo pri obeh možnih osnovnih variantah. Iz te preglednice izhaja, da znašajo skupni diskontirani stroški v ekonomskem obdobju 25 let variante »brez investicije« 1.609.870 €, pri varianti »z investicijo« pa 1.156.656 €. To pomeni, da je gledano stroškovno, sprejemljivejša na daljši rok varianta »z investicijo«.

#### **4.4 Primerjava variant in izbor optimalne variante**

Glede na obe predstavljeni varianti in opisanem trenutnem stanju obravnavanih cestnih odsekov občinskih cest, pride po primerjavi obeh variant v poštev le varianta »z investicijo«, saj je le-ta:

- stroškovno ugodnejša,
- povečuje prometno varnost vseh uporabnikov obravnavanih občinskih cest v obravnavanih naseljih,
- zmanjšuje stroške vzdrževanja cestnih odsekov občinskih cest,
- posredno ohranja poseljenost lokalnega ruralnega okolja,
- omogoča večje možnosti gospodarskega razvoja in turizma lokalne skupnosti Občine Ormož.

Zato predlagamo, da se investitor odloči za izvedbo izbrane variante »z investicijo«.

V nadaljevanju pričujočega dokumenta je torej obravnavana varianta »z investicijo«.



## 5 OPREDELITEV VRSTE INVESTICIJE IN TEHNIČNO-TEHNOLOŠKE REŠITVE

### 5.1 Vrsta investicije

Vrsta planirane investicije v sanacijo obravnavanih 16-ih cestnih odsekov občinskih cest je sanacija slabega ter že dotrajanega obstoječega makadamskega ali asfaltnega vozišča s slabo rešenim odvodnjavanjem. Dejansko gre za ti. investicijsko vzdrževanje.

### 5.2 Tehnično-tehnološke rešitve investicije po posameznih odsekih

#### 5.2.1 Pregled cestnih odsekov z osnovnimi opisi sanacijskih del

Pregled obravnavanih cestnih odsekov z osnovnimi opisi tehnično-tehnoloških rešitev predvidenih gradbenih sanacijskih del posameznega cestnega odseka, podaja spodnja preglednica 5. Mapne situacije posameznih obravnavanih cestnih odsekov so podane v Prilogah tega dokumenta.

**Preglednica 5: Pregled obravnavanih cestnih odsekov z osnovnimi opisi sanacijskih del.**

Zap. št.	Naziv /relacija cestnega odseka	Dolžina cestnega odseka (m)	Opis del	Priloga
1.	JP 803 971 Cvetkovci	3.125	Skupaj	
		100	- sanacija in preplastitev v 2 slojih asfalta čez most reke Pesnice v 2 slojih	1a
		3.025	- grediranje makadama in navoz sekanca	1b
2.	JP 804 742 Mihovci	1.945	Skupaj	2
		30	- sanacija in preplastitev v 2 slojih asfalta čez most reke Pesnice v 2 slojih	
		1.945	- grediranje makadama in navoz sekanca	
3.	LC 302 021 Ormož – Koračice	100	Preplastitev ceste v 2 slojih asfalta in zamenjava in širitev mostu čez potok Čukova graba z ograjo	3
4.	JP 804 271 Lešnica – Litmerk	300	Preplastitev v 2 slojih asfalta	4
5.	JP 804 502 Lešnica	50	Sanacija poškodovane mulde v 1 sloju	5
6.	JP 804 501 Lešnica – Strežetina	1.500	Preplastitev v 2 slojih asfalta	6a 6b
7.	JP 804 281 Lešnica – Strežetina – Litmerk	450	Preplastite v 2 slojih asfalta in zamenjava propusta fi 100	7
8.	JP 802 661 Stanovno	250	Preplastitev v 1 sloju in zamenjava dveh propustov fi 40	8
9.	LC 302 091 Žvab – Ivanjkovci	160	Preplastitev ceste v 2 slojih asfalta in širitev mostu z novo ograjo čez potok Pavlovski potok	9
10.	LC 302 101 Ivanjkovci – Pršetinci	400	Preplastitev v 2 slojih asfalta	10
11.	JP 802 541 Lahonci	150	Preplastitev v 2 slojih asfalta	11

Zap. št.	Naziv /relacija cestnega odseka	Dolžina cestnega odseka (m)	Opis del	Priloga
12.	JP 802 501 Žerovinci – Hujbar – Lahonci	200	Preplastitev v 2 slojih asfalta	12
13.	JP 802 571 Žerovinci	20	Preplastitev v 2 slojih asfalta	13
14.	JP 804 487 Ormož	180	Modernizacija v 2 slojih asfalta z odvodnjavanjem	14
15.	JP Kaučič – Rubin v naselju Žerovinci/Hujbar	270	Modernizacija v 2 slojih asfalta z odvodnjavanjem	15
16.	JP 804 481 Ormož	270	Grediranje makadama in navoz sekanca	16
<b>Skupaj</b>		<b>9.370</b>		

### 5.3 Vpliv sanacije cest na ostalo infrastrukturo

Sanacija cest oz. obravnavanih cestnih odsekov ne bo vplivala na že obstoječo infrastrukturo, kot je to vodovod, komunikacije, elektroviidi ipd. Tudi njihova sanacija ali širitev na obravnavanih odsekih ni predvidena, zato tudi posegov na tem področju ne bo.

### 5.4 Ureditev prometa med gradnjo

Delo je možno izvajati pod prometom in v tem času zavarovati gradbišče z ustrezno prometno signalizacijo. V času morebitne popolne zapore pa je stanovalcem in intervencijskim vozilom potrebno omogočiti stalen dostop.

### 5.5 Poseg na zemljišča

Obravnavane trase sanacij cestnih odsekov cest poteka po obstoječi trasi znotraj obstoječih objektov in parcel. V primeru širitve ceste si bo investitor pridobil potrebna soglasja z lastniki parcel.

### 5.6 Navodila za varno delo

Zahteva se upoštevanje zadevnih predpisov pri izvajanju izkopov in transportov materiala. Pri delu ob glavni cesti je potrebno zagotoviti prometno varnost in dobro signalizacijo. Na objektih je potrebno imeti omarico prve pomoči. Potrebno je tudi preprečiti dostope tretjih oseb do odprtih jarkov. Zaradi strmejšega zaledja je potrebno zagotoviti odvod površinskih in podzemnih vod. Z obstoječih cest je potrebno redno čistiti nanose vozil z gradbišča.



## 6 OCENA INVESTICIJSKIH STROŠKOV

### 6.1 Pojasnitev stalnih in tekočih cen

Investicija se bo začela in končala v letu 2022. Ker je bila študija izvedbe sanacij cest pripravljena v mesecu decembru letošnjega leta 2021, izvedba javnega naročila in sama gradnja pa se bo začela v manj kot enem letu od izdelave te študije (v letu 2022), so zato po Uredbi o enotni metodologiji za pripravo investicijske dokumentacije na področju javnih financ, stalne cene enake tekočim.

### 6.2 Ocena vrednosti investicije v stalnih in tekočih cenah

Skupna ocenjena vrednost obravnavane investicije za vsa dela in nadzor nad gradbenimi deli v stalnih oz. tekočih cenah v letu 2023 so podane v naslednji preglednici 6.

Preglednica 6: Prikaz ocenjenih vrednosti investicije v stalnih oz. tekočih cenah brez in z DDV-jem v letu 2022.

Zap. št.	Vrsta cen, leto izvedbe Opis aktivnosti	Stalne oz. tekoče cene, v €		
		2023		
		Brez DDV	DDV	Z DDV
1.	Gradbena dela za vse cestne odseke skupaj	782.295,09	172.104,91	954.400,00
2.	Nadzor nad gradbenimi deli skupaj	11.734,43	2.581,57	14.316,00
<b>Skupaj (1+2)</b>		<b>794.029,52</b>	<b>174.686,48</b>	<b>968.716,00</b>

Skupna ocenjena vrednost investicije v stalnih oz. tekočih cenah brez DDV-ja znaša v letu 2023 v vrednosti 794.029,52 €, z DDV-jem pa 968.716,00 €. DDV-ja je za 174.686,48 €.

### 6.3 Upravičeni in neupravičeni stroški investicije

Ker bo investitor, tj. Občina Ormož, v celoti krila obravnavano investicijo z lastnimi sredstvi in ni predvidela sofinanciranja s strani ali države ali drugih skladov EU, delitev stroškov na upravičene in neupravičene ni razdelana oz. ni potrebna. So pa vsi stroški upravičeni v smislu financiranja s strani občinskega proračuna za financiranje investicij v javno infrastrukturo.

### 6.4 Osnove za oceno vrednosti investicije

Ocenjena vrednost investicije po posameznih postavkah je zasnovana na podlagi študije izvedbe projekta in izvedbeni načrt: Sanacija cest po izgradnji daljnovoda DV 2 x 400 kV Cirkovce – Pince, katero je pripravil Boris NOVAK, Vodja medobčinske uprave občin Ormož, Središče ob Dravi in Sveti Tomaž, novembra 2022. Študija temelji na strokovnih ocenah in dosedanjih izkušnjah pri dosedanjemu investicijskemu vzdrževanju občinskih cest s strani verodostojnih pristojnih občinskih služb Občine Ormož.

## 7 TEMELJNE PRVINE, KI DOLOČAJO INVESTICIJO

### 7.1 Predhodna idejna rešitev ali študija

Za obravnavano investicijo sanacije cestnih odsekov občinskih cest v občini Ormož je bil izdelana predhodno študija izvedbe projekta in izvedbeni načrt: Sanacija cest po izgradnji daljnovoda DV 2 x 400 kV Cirkovce – Pince. Izdelal jo je Boris NOVAK, Vodja medobčinske uprave občin Ormož, Središče ob Dravi in Sveti Tomaž, novembra 2022.

### 7.2 Potrebna dovoljenja

Ker gre pri obravnavani investiciji sanaciji cestnih odsekov občinskih cest v občini Ormož za investicijska vzdrževalna dela, je dovolj, da je v skladu s Pravilnikom za izvedbo investicijskih vzdrževalnih del in vzdrževalnih del v javno korist izdelan izvedbeni načrt.

Drugih dovoljenj si za obravnavano investicijo ne bo potrebno pridobiti.

### 7.3 Opis lokacije cestnih odsekov

Lokacije, na katerih je predvidena obravnavana modernizacija, se nahajajo v občini Ormož. Teren je na mestih gričevnat, trasa poti pa poteka večinoma mimo gozdov, vinogradov, travnikov, sadovnjakov, njiv in stanovanjskih ter gospodarskih poslopij.

### 7.4 Obseg in specifikacija investicijskih stroškov

Podrobnejši obseg specifikacije ocenjenih stroškov gradnje in nadzora obravnavane investicije po posameznih cestnih odsekih občinskih cest, v stalnih oz. tekočih cenah ter brez in z DDV-jem v letu 2023, podaja sledeča preglednica 7.

**Preglednica 7: Prikaz specifikacije ocenjenih vrednosti posameznih postavkah investicije po posameznih cestnih odsekih v stalnih oz. tekočih cenah brez in z DDV-jem v letu 2023.**

Zap. št. ceste	Št. ceste	2023, stalne oz. tekoče cene					
		Brez DDV, v €			Z DDV, v €		
		Gradnja	Nadzor	Skupaj	Gradnja	Nadzor	Skupaj
		a	b	c = a + b	d	e	f = d + e
1.	JP 803 971 Cvetkovci	20.491,80	307,38	20.799,18	25.000,00	375,00	25.375,00
2.	JP 804 742 Mihovci	12.295,08	184,43	12.479,51	15.000,00	225,00	15.225,00
3.	LC 302 021 Ormož – Koračice	139.344,26	2.090,16	141.434,42	170.000,00	2.550,00	172.550,00
4.	JP 804 271 Lešnica – Litmerk	44.262,30	663,93	44.926,23	54.000,00	810,00	54.810,00
5.	JP 804 502 Lešnica	4.098,36	61,48	4.159,84	5.000,00	75,00	5.075,00



Zap. št. ceste	Št. ceste	2023, stalne oz. tekoče cene					
		Brez DDV, v €			Z DDV, v €		
		Gradnja	Nadzor	Skupaj	Gradnja	Nadzor	Skupaj
		a	b	c = a + b	d	e	f = d + e
6.	JP 804 501 Lešnica – Strežetina	221.311,48	3.319,67	224.631,15	270.000,00	4.050,00	274.050,00
7.	JP 804 281 Lešnica – Strežetina – Litmerk	66.393,44	995,90	67.389,34	81.000,00	1.215,00	82.215,00
8.	JP 802 661 Stanovno	36.885,25	553,28	37.438,53	45.000,00	675,00	45.675,00
9.	LC 302 091 Žvab – Ivanjkovci	50.819,67	762,30	51.581,97	62.000,00	930,00	62.930,00
10.	LC 302 101 Ivanjkovci – Pršetinci	65.573,77	983,61	66.557,38	80.000,00	1.200,00	81.200,00
11.	JP 802 541 Lahonci	24.590,16	368,85	24.959,01	30.000,00	450,00	30.450,00
12.	JP 802 501 Žerovinci – Hujbar – Lahonci	32.786,89	491,80	33.278,69	40.000,00	600,00	40.600,00
13.	JP 802 571 Žerovinci	3.278,69	49,18	3.327,87	4.000,00	60,00	4.060,00
14.	JP 804 487 Ormož	29.508,20	442,62	29.950,82	36.000,00	540,00	36.540,00
15.	JP Kaučič – Rubin v naselju Žerovinci/Hujbar	26.557,38	398,36	26.955,74	32.400,00	486,00	32.886,00
16.	JP 804 481 Ormož	4.098,36	61,48	4.159,84	5.000,00	75,00	5.075,00
<b>Skupaj (od 1 do 16)</b>		<b>782.295,09</b>	<b>11.734,43</b>	<b>794.029,52</b>	<b>954.400,00</b>	<b>14.316,00</b>	<b>968.716,00</b>

Skupna ocenjena vrednost postavk vseh cestnih odsekov občinskih cest pri obravnavani investicije znaša v stalnih oz. tekočih cenah brez DDV-ja 794.029,52 €, z DDV-jem pa 968.716,00 €.

## 7.5 Časovni načrt investicije

Časovni načrt načrtovane investicije podaja naslednja preglednica 8.

Preglednica 8: Časovni načrt investicije.

Zap. št.	Leto, mesec Aktivnost	Leto 2022					Leto 2023												
		8	9	10	11	12	1	2	3	4	5	6	7	8	9	10	11	12	
1.	Priprava izvedbenega načrta				X														
2.	Izdelava in potrditev DIIP-a				X	X													
3.	Oddaja del (javni razpis, podpis pogodbe)						X	X											
4.	Izvedba sanacij – gradbena dela								X	X	X	X	X	X					
5.	Nadzor nad gradbenimi deli								X	X	X	X	X	X					
6.	Pregled in prevzem objekta																X		

Investicija bo fizično in finančno zaključena najkasneje do 30. septembra 2023.

## 7.6 Viri financiranja

Investitor, tj. Občina Ormož, bo krila v celoti obravnavano investicijo z lastnimi sredstvi iz svojega občinskega proračuna. Torej ni predvideno sofinanciranje s strani ali države ali drugih skladov EU.

Vir financiranja po posameznih cestnih odsekih v stalnih oz. tekočih cenah z DDV-jem v letu 2023 prikazuje naslednja preglednica 9.

**Preglednica 9: Viri financiranja sanacij cestnih odsekov občinskih cest v stalnih oz. tekočih cenah z DDV v letu 2023.**

Zap. št.	Leto financiranje, postavka  Naziv ceste	2023		
		Občina Ormož, z DDV (€)		
		Gradbena dela	Nadzor	Skupaj
		a	b	c = a + b
1.	JP 803 971 Cvetkovci	25.000,00	375,00	25.375,00
2.	JP 804 742 Mihovci	15.000,00	225,00	15.225,00
3.	LC 302 021 Ormož – Koračice	170.000,00	2.550,00	172.550,00
4.	JP 804 271 Lešnica – Litmerk	54.000,00	810,00	54.810,00
5.	JP 804 502 Lešnica	5.000,00	75,00	5.075,00
6.	JP 804 501 Lešnica – Strezetina	270.000,00	4.050,00	274.050,00
7.	JP 804 281 Lešnica – Strezetina – Litmerk	81.000,00	1.215,00	82.215,00
8.	JP 802 661 Stanovno	45.000,00	675,00	45.675,00
9.	LC 302 091 Žvab – Ivanjkovci	62.000,00	930,00	62.930,00
10.	LC 302 101 Ivanjkovci – Pršetinci	80.000,00	1.200,00	81.200,00
11.	JP 802 541 Lahonci	30.000,00	450,00	30.450,00
12.	JP 802 501 Žerovinci – Hujbar – Lahonci	40.000,00	600,00	40.600,00
13.	JP 802 571 Žerovinci	4.000,00	60,00	4.060,00
14.	JP 804 487 Ormož	36.000,00	540,00	36.540,00
15.	JP Kaučič – Rubin v naselju Žerovinci/Hujbar	32.400,00	486,00	32.886,00
16.	JP 804 481 Ormož	5.000,00	75,00	5.075,00
<b>Skupaj (od 1 do 16)</b>		<b>954.400,00</b>	<b>14.316,00</b>	<b>968.716,00</b>

Skupna ocenjena vrednost obravnavane investicije znaša v stalnih oz. tekočih cenah z DDV-jem v vrednosti 968.716,00 €, ki bo v celoti financirana s strani občinskega proračuna Občine Ormož v letu 2023. Pri tem se tudi predvideva, da bo ta strošek sanacij cest v letu 2023 pokrit s strani ELES-a kot odškodnina za povračilo škode cest ob gradnji daljnovoda Pince – Cirkovce na območju občine Ormož.

Predmet financiranja obravnavane investicije je celotna investicija opredeljena v tem DIIP-u.





## **7.7 Varstvo okolja**

Sanacija obravnavanih odsekov občinskih cest ne bo imela negativnih vplivov na okolje in bo učinkovita pri izrabi naravnih virov, okoljsko neškodljiva in trajnostno dostopna. Zaradi sanacije se bo zvišala energetska učinkovitost pri porabi goriv in maziv pri uporabnikih. Sanacija bo tudi vplivala na učinkovito in zdravo rabo vode ter surovin, saj bo zmanjšan vpliv prahu, meteornih voda in hrupa.

Pri sanaciji bodo uporabljene najsodobnejše tehnike, ki bodo pri sami izvedbi zmanjšale količine odpadkov, emisij in ostalih tveganj onesnaževanja.

Prav tako bodo pri načrtovanju in izvedbi investicije upoštevana naslednja izhodišča varstva okolja:

- učinkovitost izrabe naravnih virov (energetska učinkovitost, učinkovita raba vode in surovin),
- okoljska učinkovitost (uporaba najboljših razpoložljivih tehnik, uporaba referenčnih dokumentov, nadzor emisij in tveganj, zmanjšanje količin odpadkov in ločeno zbiranje odpadkov),
- trajnostna dostopnost (spodbujanje okolju prijaznejših načinov prevoza),
- zmanjševanje vplivov na okolje (izdelava poročil o vplivih na okolje oz. strokovnih ocen vplivov na okolje za posege, kjer je to potrebno).

Modernizirani cestni odseki bodo prispevali tudi okolju prijaznejši način prevoza in lepšemu videzu pokrajine.

## **7.8 Kadrovsko – organizacijska shema in upravljanje cest**

Za učinkovitejšo izvedbo obravnavane investicije je oblikovan tim sodelavcev znotraj občinske uprave Občine Ormož. Po potrebi pa glede na posamezne faze projekta sodelujejo tudi zunanji izvajalci. Nove zaposlitve s to obravnavano investicijo v občinski upravi niso predvidene.

Operacijo bodo strokovno spremljali sodelavci občinske uprave Občine Ormož v okviru svojih rednih delovnih obveznosti. Za strokovni nadzor nad izvajanjem gradbenih del bo izbran najustreznejši ponudnik.

V občinski upravi Občine Ormož so naslednje notranje organizacijske enote:

- Urad župana,
- Oddelek za gospodarske dejavnosti,
- Oddelek za finance,
- Oddelek za upravljanje z občinskim premoženjem,
- Oddelek za družbene dejavnosti in splošne zadeve.

Odgovorna oseba projekta: Danijel VRBNJAK, mag. posl. ved, župan.



Skrbnik in vodenje operacije (priprava in nadzor nad pripravo investicijske ter projektne, tehnične in druge dokumentacije, vodenje): Boris NOVAK, univ. dipl. inž grad., Vodja medobčinske uprave občin Ormož, Središče ob Dravi in Sveti Tomaž. Kratke reference:

- Vodenje in koordiniranje izdelave projektne dokumentacije za cesto do domačije Magdič,
- Vodenje in koordiniranje izdelave projektne dokumentacije in izdelava investicijske dokumentacije (DIIP) za prizidek telovadnice k osnovni šoli na Kogu,
- Izdelava popisov in minimalne projektne dokumentacije za javne poti financirane z občinskega proračuna,
- Vodenje in koordiniranje investicij sofinanciranih v skladu z ZFO-1,
- Redno spremljanje novosti in usposabljanje na področju gradbeništva ter črpanja sredstev EU.

Ostali sodelavci projektne tima:

- področje računovodstva: Mirko ŠEROD, dipl. ekon., Vodja Oddelka za finance. Kratke reference:
  - priprava občinskega proračuna in načrta razvojnih programov v sodelovanju z županom in vodji oddelkov,
  - redno spremljanje novosti in usposabljanje na področju javnih financ,
- pravno področje: Klavdija BAC, univ. dipl. prav., Svetovalka za javna naročila. Kratke reference:
  - priprava razpisne dokumentacije za javni razpis za izbor izvajalca ter vodenje postopka za izbor izvajalcev (JR za prednostno usmeritev »Razvoj obmejnih območij s Hrvaško«, Umetno bogatenje podtalnice, drugi manjši javni razpisi),
  - Redno spremljanje novosti in usposabljanje na področju javnih naročil.

Nove zaposlitve s to predvideno investicijo niso predvidene.

Po zaključku obravnavane investicije bo upravljanje in skrb za obravnavane cestne odseke občinskih cest prevzela Občina Ormož.

## 7.9 Pričakovana stopnja izrabe zmogljivosti

Ocenjujemo, da bodo po investiciji ceste izkoriščene 100 % svojih potencialnih možnosti glede prepustnosti, varnosti in dostopnosti bližnjih krajev.

## 7.10 Prikaz rezultatov investicije, finančna in ekonomska analiza

### 7.10.1 Prikaz rezultatov

Obravnavana investicija v sanacijo obravnavanih občinskih cest bo z njeno izvedbo nedvomno ustvarila pozitivne rezultate in sicer:

- povečala se bo poseljenost obravnavanega lokalnega, zlasti ob obravnavanih trasah cest,
- povečala se bo pretočnost cestnih odsekov občinskih cest, zlasti v zimskem času,



- zmanjšali se bodo stroški vzdrževanja (predvsem krpanje lukenj na cestišču na spomlad zaradi delovanja zimskih razmer), bankine, naprav za odvodnjavanje, brežin in nasipov, prometne signalizacije in opreme, drugih cestnih naprav, vzdrževanje pa bo tudi lažje in hitrejše,
- povečala se bo dostopnost do gospodarskih subjektov ter kmetijskih in gozdnih površin,
- povečale se bodo možnosti razvoja turizma in podeželja,
- izboljšal se bo občestni svet (okoljevarstvena situacija z manj makadamskega prahu) kot je vegetacija in polje preglednosti,
- zmanjšal se bo hrup ob cesti.

Iz zgoraj navedenih pozitivnih rezultatov sanacij obravnavanih cestnih odsekov smo mnenja, da je predlagana investicija gledano z ekonomskega vidika z javnimi učinki upravičena.

## 7.10.2 Finančna analiza

### 7.10.2.1 Predpostavke pri izdelavi finančne analize

Finančno analizo za take vrste investicij je zelo težko narediti. Občinske ceste namreč ne prinašajo prihodkov (ni pristojbin ali cestnin), temveč le stroške (vzdrževanje). Nastaja pa prihranek pri vzdrževanju, saj je vzdrževanje novega asfaltiranega cestišča zagotovo nižje od že dotrajanega (polno udarnih jam, slabo neurejeno odvodnjavanje). Finančnih prihodkov obravnavane investicije torej ni.

V finančni analizi obravnavane investicije bomo upoštevali, da bo povprečni strošek vzdrževanja obravnavanih tras občinskih cest na 1 km v vrednosti 1.600 €, kar znaša za obravnavano skupno dolžino 9,370 km na letni ravni v višini 14.992,00 €. Zaradi enostavnejših izračunov bomo upoštevali, da bo ta povprečni strošek enakomerno porazdeljen po letih skozi ekonomsko obdobje in ga bomo začeli upoštevati z letom 2024.

Uporabno ekonomsko obdobje za tovrstne investicije znaša 25 let. Ker bodo stroški vzdrževanja nastali v letu 2024, je to začetek uporabnega ekonomskega obdobja, konec ekonomskega obdobja pa je torej 2048.

Načeloma po Delovnem dokumentu št. 4 je ostanek vrednosti investicije v bistvu seštevek sedanjih vrednosti pričakovanih neto prihodkov investicije v amortizacijski dobi. V našem primeru so letni neto prihodki negativni, saj se vsi stroški vzdrževanja obravnavanih cestnih odsekov ne pokrivajo s prihodki, ki jih ni. Zaradi tega dejstva torej sledi, da bo v našem primeru pri finančni analizi ostanek vrednosti po ekonomski dobi 25 let enak 0 €!

Upoštevana diskontna stopnja v obravnavanem 25-letnem referenčnem ekonomskem obdobju znaša 4 %.

### 7.10.2.2 Finančna neto sedanja vrednost

Finančna donosnost investicije je ugotovljena z oceno finančne neto sedanje vrednosti investicije s pomočjo dveh preglednici 12 in 13 v Prilogah, ki podajata stroške (stroške investicije in stroške vzdrževanja), prihodke in neto denarne tokove po posameznih letih in skupaj. Iz preglednice 13 izhaja negativna neto finančna sedanja vrednost investicije v vrednosti -1.156.655,98 €.

### 7.10.2.3 Finančna interna stopnja donosnosti

Finančna interna stopnja donosnosti (FIRR) je diskontna stopnja, ki vsoto diskontiranih denarnih tokov izenači z 0. Predpostavke veljajo iste kot pri računanju neto sedanje vrednosti. Izvedemo jo s pomočjo enačbe:

$$0 = \sum_{t=0}^n \frac{CF_t}{(1 + FIRR)^t} = FNPV$$

Pri čemer je:

- FIRR – finančna interna stopnja donosnosti,
- FNPV – neto sedanja vrednost,
- $CF_t$  – neto denarni tok v času  $t$ ,
- $t$  – obdobja; praviloma leta (0, 1, 2 ... do  $n$ ).

Iz podanih predpostavk izhaja, da obravnavana investicija doseže negativno vrednost finančne interne stopnje donosnosti.

### 7.10.2.4 Finančni količnik relativne koristnosti in finančna relativna neto sedanja vrednost

Finančni količnik relativne koristnosti je finančni kazalnik, ki predstavlja količnik med finančno sedanjo vrednostjo vseh koristi in finančno sedanjo vrednostjo vseh stroškov (vključno z vrednostjo investicije). Izračuna se po naslednji formuli :

$$\text{Finan. kol. rel. korist.} = \frac{\text{sedanja vrednost koristi}}{\text{sedanja vrednost stroškov}} = \frac{0 \text{ EUR}}{1.156.656 \text{ EUR}} = 0$$

Finančni količnik relativne koristnosti je 0 kar pomeni, da ni prihodkov in so le stroški investicije.

Finančna relativna sedanja vrednost se izračuna po naslednji enačbi:

$$\text{Finan. rel. sedan. vred.} = \text{Financnikolicnikrelativnekoristnosti} - 1 = 0 - 1 = -1$$

Finančna relativna neto sedanja vrednost je negativna in znaša -1.



### 7.10.2.5 Doba vračanja sredstev pri finančni analizi

Dobo vračanja investicijskih sredstev obravnavane investicije upoštevajoč samo finančne prihodke in odhodke izračunamo po sledeči enačbi:

$$\text{doba vrač. sredstev} = \frac{\text{diskontirana vrednost investicije}}{\frac{\text{diskontirana vrednost neto prihodkov}}{\text{ekonomska doba}}} = \frac{931.457,69 \text{ €}}{\frac{-225.198,29 \text{ €}}{25\text{let}}} = \text{se ne vrne}$$

Sredstva se v ekonomski dobi, upoštevajoč samo finančne prihodke in odhodke, ne vrnejo, saj so neto prihodki negativni.

### 7.10.2.6 Vrednost investicije na 1 km modernizirane ceste

Kazalnik vrednosti investicije v stalnih cenah na 1 km modernizirane ceste izračunamo po naslednji enačbi:

$$\text{Cena}/1\text{km} = \frac{\text{vrednost investicije v EUR}}{\text{skupna dolžina odsekov v km}} = \frac{968.716,00 \text{ EUR}}{9,370 \text{ km}} = 103.384,85 \text{ EUR/km}$$

Vrednost investicije na 1 km modernizirane ceste znaša 103.384,85 €/km.

### 7.10.2.7 Sklepna ugotovitev finančne analize

Sklepna ugotovitev finančne analize na podlagi zgornjih izračunov je, da se za identificirani projekt sanacije obravnavanih cestnih odsekov občinskih cest v skupni dolžini 9.370 m ugotavlja negativna sedanja vrednost investicije, kar je logično, saj investicija sama ne povzroča neposrednih finančnih koristi. Če se pa obravnavana investicija izplača tudi iz ekonomskega vidika, pa bo le-to pokazala ekonomska analiza v nadaljevanju.

## 7.10.3 Ekonomska analiza - analiza stroškov in koristi

### 7.10.3.1 Izhodišča

#### Investicijski in operativni stroški investicije

- Investicijska vlaganja v stalnih oz. tekočih cenah z DDV znašajo 968.716,00 €.
- Povprečni strošek letnega vzdrževanja za skupno 9.370 m obravnavanih cestnih odsekov znaša 14.992,00 €.

#### Ostanek vrednosti investicije

- Kljub temu, da je bil ostanek vrednosti investicije pri finančni analizi po 25-ih letih 0 €, smo le-tega pri ekonomski analizi upoštevali v vrednosti 48.436 € oz. 5 % vrednosti investicije v stalnih cenah.



### Ocena javnih koristi modernizirane cest v občini Ormož

- Boljša in kvalitetnejša dostopnost do gospodinjstev in javnih institucij cca. 2.300 prebivalcem občine Ormož.
- Boljši in lepši prevoz cca. 2.000 zunanjih tranzitnih potnikov in turistov.
- Znižanje stroškov goriv uporabnikov obravnavanih cest, saj bodo obravnavani cestni odseki po sanaciji zagotavljali nemoten promet, omogočali pa bodo tudi lažji dostop do ostalega lokalnega cestnega omrežja na obravnavanem lokalnem območju.
- Znižanje stroškov servisnih storitev za vozila, saj bo po investiciji vozišče urejeno v asfaltni utrditvi in primerno široko.
- Pozitivni vpliv na okolje, saj po investiciji ne bo onesnaževanja s prahom, z nemotnim prometom brez čakanja in zastojev se bo tudi znižalo onesnaženje z izpušnimi plini.
- Modernizirane ceste bodo ustvarile razmere za hitrejši gospodarski razvoj zlasti v obravnavanih naseljih, kar pa bo privabilo tudi nove investitorje, zlasti v turizmu na tem turističnem območju Ormoško-jeruzalemskih gor in vinskih cest.
- Odpirale se bodo možnosti odpiranja novih delovnih mest zaradi hitrejšega razvoja dejavnosti, kar bo še bolj pospešilo hitrejši gospodarski razvoj celotne Občine Ormož, zlasti turizma, vinogradništva in sadjarstva.
- Bistveno nižji stroški vzdrževanja obravnavanih cestnih odsekov občinskih cest.

Zgoraj omenjene javne koristi na letni ravni ocenjujemo takole:

- z najmanj 30 €/prebivalca, kar za skupno cca. 2.000 prebivalcev znaša 69.000 €,
- z najmanj 1 €/tranzitnega potnika oz. turista, kar za skupno cca. 2.000 le-teh znaša 2.000 €,
- splošno javno korist ocenjujemo na 10.000 €,
- skupne ocenjene javne koristi znašajo torej 81.000 €.

Predpostavljamo tudi, da se bo le-ta letno povečevala na letni ravni z 0,5 % letno.

Upoštevali smo tudi korist izvajalca gradbenih del in nadzora ter multiplikativne učinke (brez DDV) in sicer v višini 25 % vrednosti, kar v letu 2023 skupno znaša to v vrednosti 198.507 €.

#### 7.10.3.2 Ekonomska neto sedanja vrednost

Stroški investicije po letih, operativni stroški vzdrževanja cestnih odsekov občinskih cest, prihodki – javna družbena korist, ostanek vrednosti in neto denarni tok, so podani preglednicah 14 in 15 strukture denarnega toka ekonomske analize v Prilogah. Iz preglednice 15 izhaja pozitivna ekonomska neto sedanja vrednost investicije in le-ta znaša 219.682 €, to pa zaradi tega, ker je interna stopnja donosnosti višja od diskontne 5 %-ne stopnje.



### 7.10.3.3 Ekonomska interna stopnja donosnosti

Ekonomska interna stopnja donosnosti (EIRR) je diskontna stopnja, ki vsoto diskontiranih denarnih tokov izenači z 0. Predpostavke veljajo iste kot pri računanju ekonomske neto sedanje vrednosti. Izvedemo jo s pomočjo enačbe:

$$0 = \sum_{t=0}^n \frac{CF_t}{(1 + EIRR)^t} = ENPV$$

Pri čemer je:

EIRR – ekonomska interna stopnja donosnosti,

NPV – neto sedanja vrednost,

CF – neto denarni tok v času t,

t – obdobja; praviloma leta (0, 1, 2 ... do n).

Iz podanih predpostavk izhaja, da obravnavana investicija doseže 7,7 %-no stopnjo ekonomske interne donosnosti, kar je več kot 5 %, kar zahteva EU za tovrstne projekte.

### 7.10.3.4 Izračun dobe vračanja sredstev

Izračun dobe vračanja vloženih denarnih sredstev upoštevajoč ekonomsko dobo in javno korist, se izračuna po naslednji enačbi:

$$DVS = \frac{\text{diskontirana vrednost investicije}}{\frac{\text{diskontirana vrednost neto prihodkov}}{\text{št. let ekonomske dobe}}} = \frac{922.587 \text{ €}}{\frac{1.142.269 \text{ €}}{25 \text{ let}}} = 20,2 \text{ let}$$

Vložena sredstva v obravnavano investicijo se bodo ob upoštevanju javnih koristi vrnila v 20,2 letih.

### 7.10.3.5 Ekonomski količnik relativne koristnosti in ekonomska relativna neto sedanja vrednost

Ekonomski količnik relativne koristnosti je ekonomski kazalnik, ki predstavlja količnik med ekonomsko sedanjo vrednostjo vseh koristi in ekonomsko sedanjo vrednostjo vseh stroškov (vključno s stroški investicije). V našem obravnavanem primeru je njegov izračun naslednji:

$$\text{Ekon. kol. rel. korist.} = \frac{\text{sedanja vrednost koristi}}{\text{sedanja vrednost stroškov}} = \frac{1.329.881 \text{ €}}{1.123.821 \text{ €}} = 1,18$$

Ekonomski količnik relativne koristnosti za obravnavano investicijo je večji od 1 in znaša 1,18, kar pomeni, da imamo pri obravnavani investiciji gledano ekonomsko (upoštevajoč javne koristi) več diskontiranih koristi oz. prihodkov kot pa skupnih diskontiranih stroškov.

Ekonomska relativna sedanja vrednost pa se izračuna po naslednji enačbi:

$$\text{Ekon. rel. sedan. vred.} = \text{Ekon. kolicnik relativne koristnosti} - 1 = 1,18 - 1 = 0,18$$

Ekonomska relativna sedanja vrednost je pozitivna in znaša 0,18.



### 7.10.3.6 Sklepna ugotovitev ekonomske analize

Na podlagi dosedanje ekonomske analize ugotavljamo, da je investiranje v sanacijo obravnavanih cestnih odsekov občinskih cest v skupni dolžini 9.370 m, družbeno koristno in ekonomsko smiselno, saj:

- povečuje javno korist na letni ravni v vrednosti 81.000 €,
- korist izvajalcev del in nadzora z multiplikativnimi učinki v vrednosti 198.507 €,
- izkazuje pozitivne skupne diskontirane ekonomske neto prihodke v vrednosti 1.142.269 €,
- izračunana ekonomska interna stopnja donosnosti EIRR je večja od 5 % in znaša 7,7 %,
- ekonomski količnik relativne koristnosti je večji od 1 in znaša 1,18, ekonomska relativna sedanja vrednost pa znaša 0,18,
- vložena sredstva se bodo v ekonomskem smislu vrnila v dobrih 20-ih letih.

### 7.10.3.7 Analiza občutljivosti in tveganj

Analize finančne občutljivosti ni smiselno izdelovati, saj boso rezultat le-te še bolj negativni.

V okviru analize ekonomske občutljivosti pa ugotavljamo možne spremembe ključnih spremenljivk, ki vplivajo na izvedbo projekta. V okviru obravnavane investicije bomo predpostavili naslednje:

- povečanje investicijskih stroškov za 10 %,
- povečanje stroškov vzdrževanja za 10 %,
- povečanje investicijskih stroškov za 10 % in hkrati povečanje stroškov vzdrževanja za 10 %.

Rezultati za analizo ekonomske občutljivosti so podani v sledeči preglednici 10.

**Preglednica 10: Preglednica analize ekonomske občutljivosti investicijskega projekta.**

Sprememba	ENPV (€)	EIRR (%)
Povečanje investicijskih stroškov za 10 %	128.786	6,4
Povečanje stroškov vzdrževanja za 10 %	199.559	7,4
Povečanje investicijskih stroškov za 10 % in hkrati povečanje stroškov vzdrževanja za 10 %	108.662	6,2
<b>Osnovne vrednosti po projektu</b>	<b>219.682</b>	<b>7,7</b>

Iz zgornje preglednice 10 je razvidno, da sta ekonomska neto sedanja vrednost (ENPV) in ekonomska interna stopnja donosnosti (EIRR) znotraj sprejemljivih mej občutljivosti, saj se pri povečanju oz. zmanjšanju osnovnih parametrov za 10 % spreminja manj kot 50 %, oba kazalnika pa sta še vedno pozitivna.

Za natančnejšo oceno tveganja bi potrebovali natančnejše empirijske podatke podobnih projektov, s katerimi pa na žalost ne razpolagamo. Ocenjujemo pa, da so investicijski stroški realno planirani in kot tudi povečane posredne javne koristi.





Izvedba celotne obravnavane investicije je tvegana v kolikor Občina Ormož ne bi uspela dobiti izplačane odškodnine za povračilo škode cest ob gradnji daljnovoda Pince – Cirkovce na območju občine Ormož s strani ELES-a v letu 2023.

Manjše tveganje pa predstavljajo tudi eventualne neugodne vremenske razmere v samem času izvedbe rekonstrukcije (npr. dolgotrajno deževje), nepredvidene težave na samem terenu gradenj (zahteven teren) ali pa slaba izbira izvajalca (prezasedenost, nelikvidnost, stečaj ipd.).



## 8 SKLEP Z UGOTOVITVIJO SMISELNOSTI IN MOŽNOSTI NADALJNJE IZDELAVE INVESTICIJSKE, TEHNIČNE IN DRUGE DOKUMENTACIJE S ČASOVNIM NAČRTOM

Kot je bilo iz do sedanje obravnave dokumenta identifikacije investicijskega projekta ugotovljeno, je nujno potrebno v občini Ormož pristopiti k sanaciji obravnavanih 16-ih cestnih odsekov občinskih cest, predvsem zaradi:

- današnjega slabega stanja makadamskih in že asfaltiranih cestnih odsekov,
- večje stroškovne učinkovitosti variante »z investicijo« v primerjavi z varianto »brez investicije«,
- cenejšega vzdrževanja, zlasti danes makadamskih cestnih odsekov,
- boljšega dostopa občanov naselij do svojih gospodinjstev vzdolž obravnavanih cest in drugih uporabnikov (tranzitni potniki in turisti),
- bolj urejene in varnejše cestnih povezav do občinskega središče mesta Ormož oz. do javnih ustanov, funkcij in storitev ter širše,
- ohranjanja poseljenosti na tem lokalnem področju občine Ormož.

Hkrati pa bo predlagana investicija pripomogla k razvoju gospodarstva, turizma in podeželja ter lepši podobi pokrajine.

Za predlagano investicijo v skupni ocenjeni vrednosti po stalnih oz. tekočih cenah z DDV-jem v vrednosti 968.716,00 € ne bo potrebno v nadaljnjem postopku izvajanja investicije izdelati investicijskega programa, saj ocenjena vrednost posameznega obravnavanega cestnega odseka občinske ceste ne presega mejno vrednost 500.000 € z DDV.

Ker gre pri obravnavani investiciji sanaciji cestnih odsekov občinskih cest v občini Ormož za ti. investicijska vzdrževalna dela je dovolj, da je v skladu s Pravilnikom za izvedbo investicijskih vzdrževalnih del in vzdrževalnih del v javno korist izdelan izvedbeni načrt investicije. Izvedbeni načrt za obravnavano sanacijo cest v letu 2023 je izdelal Boris NOVAK, Vodja medobčinske uprave občin Ormož, Središče ob Dravi in Sveti Tomaž, novembra 2022.

Investitor, tj. Občina Ormož, bo krila v celoti obravnavano investicijo v vrednosti 968.716,00 € z lastnimi sredstvi iz svojega občinskega proračuna v letu 2023 €.

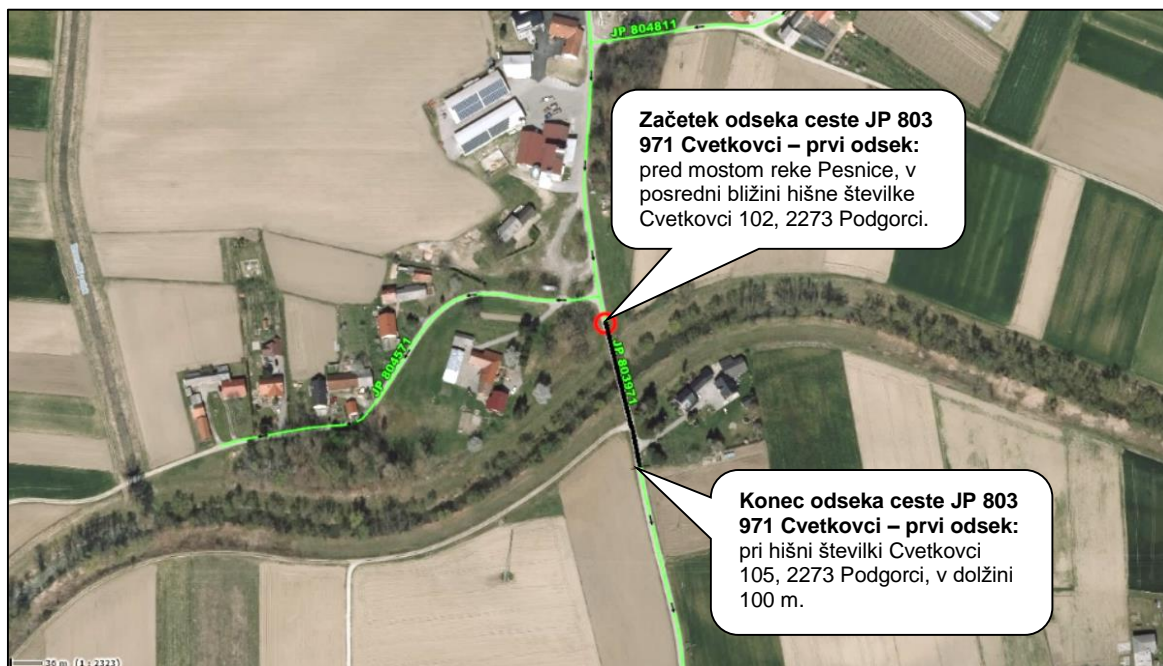
Celotna investicija se bo predvidoma fizično začela, izvedla in finančno zaključila med aprilom in vključno septembrom naslednjega leta 2023.

Zaradi zgoraj podanih dejstev in izračunane ekonomske interne stopnje donosnosti obravnavane investicije v vrednosti 7,7 % ugotavljamo, da je smiselno in družbeno koristno pristopiti k izvedbi sanacije obravnavanih 16-ih cestnih odsekov občinskih cest v občini Ormož v skupni dolžini 9.370 m.

**9 PRILOGE****Preglednica 11: Preglednica analize stroškovne učinkovitosti variant »brez« in »z« investicijo.**

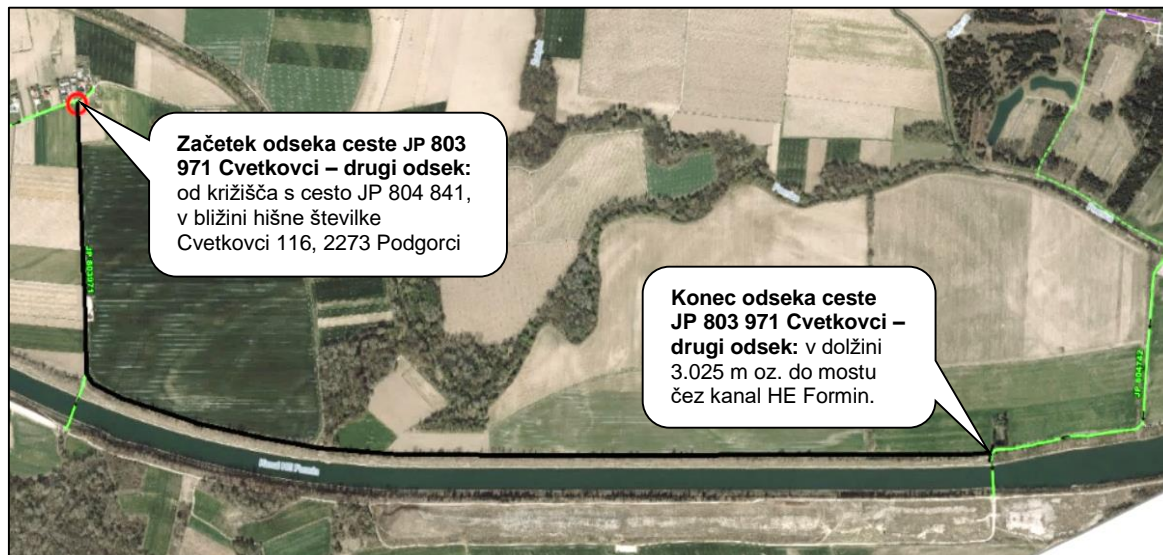
	Referenčna leta	Varianta »brez investicije«					Varianta »z investicijo«			
		Stroški invest. (stalne cene, €)	Stroški vzdržv. (€)	Oportunitetni stroški (€)	Stroški skupaj (€)	Diskon-tirano (4 %)	Stroški investicije (stalne cene, €)	Stroški vzdrževanja (€)	Stroški skupaj (€)	Diskon-tirano (4 %)
		A	B	C	(A+B+C)	(A+B+C)	D	E	(D+E)	(D+E)
2023	0	0		198.507	198.507	190.872	968.716		968.716	931.458
2024	1		18.740	72.000	90.740	83.894		14.992	14.992	13.861
2025	2		18.740	72.360	91.100	80.988		14.992	14.992	13.328
2026	3		18.740	72.722	91.462	78.182		14.992	14.992	12.815
2027	4		18.740	73.085	91.825	75.474		14.992	14.992	12.322
2028	5		18.740	73.451	92.191	72.860		14.992	14.992	11.848
2029	6		18.740	73.818	92.558	70.337		14.992	14.992	11.393
2030	7		18.740	74.187	92.927	67.901		14.992	14.992	10.955
2031	8		18.740	74.558	93.298	65.550		14.992	14.992	10.533
2032	9		18.740	74.931	93.671	63.281		14.992	14.992	10.128
2033	10		18.740	75.306	94.046	61.090		14.992	14.992	9.739
2034	11		18.740	75.682	94.422	58.976		14.992	14.992	9.364
2035	12		18.740	76.060	94.800	56.935		14.992	14.992	9.004
2036	13		18.740	76.441	95.181	54.965		14.992	14.992	8.658
2037	14		18.740	76.823	95.563	53.063		14.992	14.992	8.325
2038	15		18.740	77.207	95.947	51.227		14.992	14.992	8.004
2039	16		18.740	77.593	96.333	49.455		14.992	14.992	7.696
2040	17		18.740	77.981	96.721	47.744		14.992	14.992	7.400
2041	18		18.740	78.371	97.111	46.093		14.992	14.992	7.116
2042	19		18.740	78.763	97.503	44.499		14.992	14.992	6.842
2043	20		18.740	79.157	97.897	42.960		14.992	14.992	6.579
2044	21		18.740	79.552	98.292	41.475		14.992	14.992	6.326
2045	22		18.740	79.950	98.690	40.041		14.992	14.992	6.083
2046	23		18.740	80.350	99.090	38.657		14.992	14.992	5.849
2047	24		18.740	80.752	99.492	37.321		14.992	14.992	5.624
2048	25		18.740	81.156	99.896	36.031		14.992	14.992	5.407
<b>Skupaj</b>		<b>0</b>	<b>468.500</b>	<b>2.110.764</b>	<b>2.579.264</b>	<b>1.609.870</b>	<b>968.716</b>	<b>374.800</b>	<b>1.343.516</b>	<b>1.156.656</b>

**Priloga 1a: Mapna situacija poteka odseka dela ceste JP 803 971 Cvetkovci – 100 m, prvi odsek.**



Vir: Sanacija cest po izgradnji daljnovoda DV 2 x 400 kV Cirkovce – Pince, katero je pripravil Boris NOVAK, Vodja medobčinske uprave občin Ormož, Središče ob Dravi in Sveti Tomaž, novembra 2022.

**Priloga 1b: Mapna situacija poteka odseka dela ceste JP 803 971 Cvetkovci – 3.025 m, drugi odsek.**



Vir: Sanacija cest po izgradnji daljnovoda DV 2 x 400 kV Cirkovce – Pince, katero je pripravil Boris NOVAK, Vodja medobčinske uprave občin Ormož, Središče ob Dravi in Sveti Tomaž, novembra 2022.





**Priloga 2: Mapna situacija poteka odseka dela ceste JP 804 742 Mihovci – 1.945 m.**



Vir: Sanacija cest po izgradnji daljnovoda DV 2 x 400 kV Cirkovce – Pince, katero je pripravil Boris NOVAK, Vodja medobčinske uprave občin Ormož, Središče ob Dravi in Sveti Tomaž, novembra 2022.

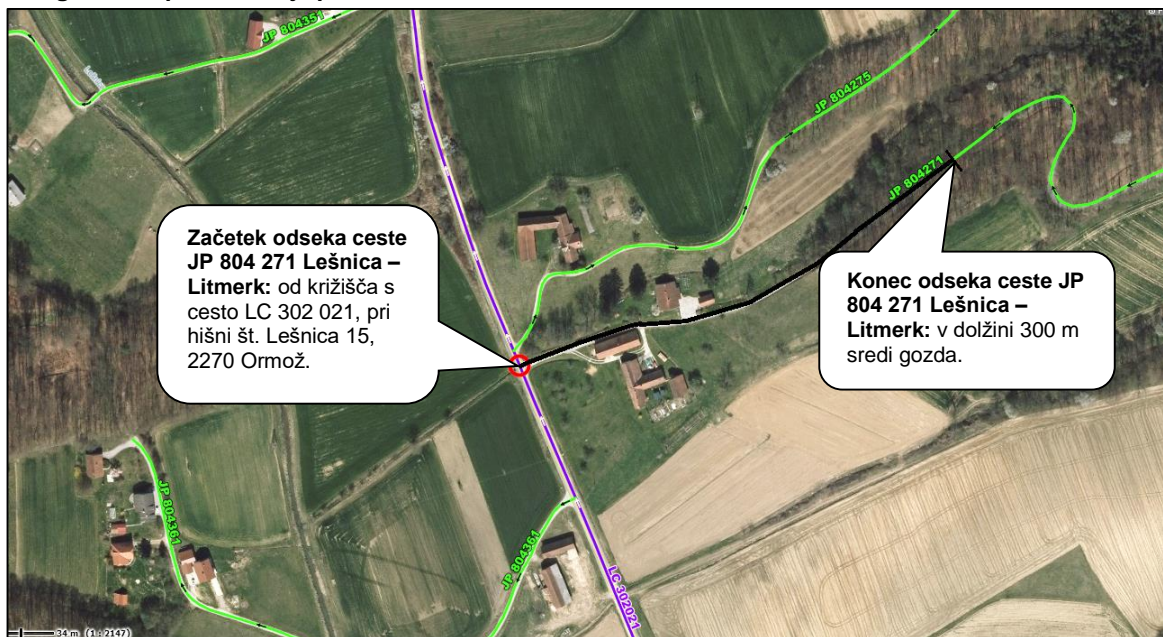
**Priloga 3: Mapna situacija poteka odseka dela ceste LC 302 021 Ormož – Koračice – 100 m.**



Vir: Sanacija cest po izgradnji daljnovoda DV 2 x 400 kV Cirkovce – Pince, katero je pripravil Boris NOVAK, Vodja medobčinske uprave občin Ormož, Središče ob Dravi in Sveti Tomaž, novembra 2022.

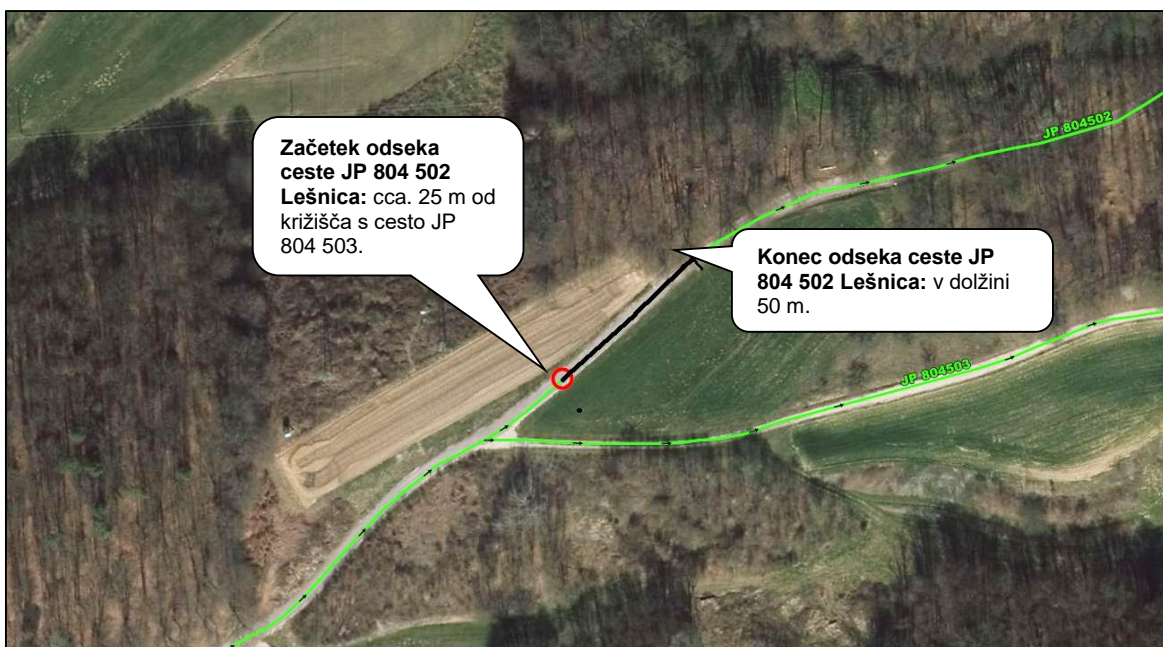


**Priloga 4: Mapna situacija poteka odseka dela ceste JP 804 271 Lešnica – Litmerk – 300 m.**



Vir: Sanacija cest po izgradnji daljnovoda DV 2 x 400 kV Cirkovce – Pince, katero je pripravil Boris NOVAK, Vodja medobčinske uprave občin Ormož, Središče ob Dravi in Sveti Tomaž, novembra 2022.

**Priloga 5: Mapna situacija poteka odseka dela ceste JP 804 502 Lešnica – 50 m.**

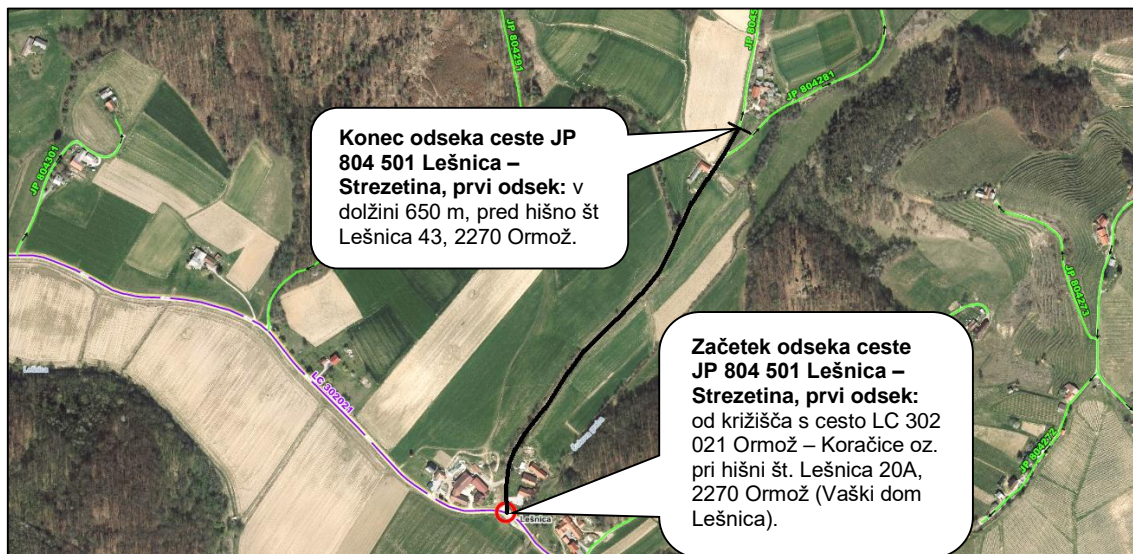


Vir: Sanacija cest po izgradnji daljnovoda DV 2 x 400 kV Cirkovce – Pince, katero je pripravil Boris NOVAK, Vodja medobčinske uprave občin Ormož, Središče ob Dravi in Sveti Tomaž, novembra 2022.



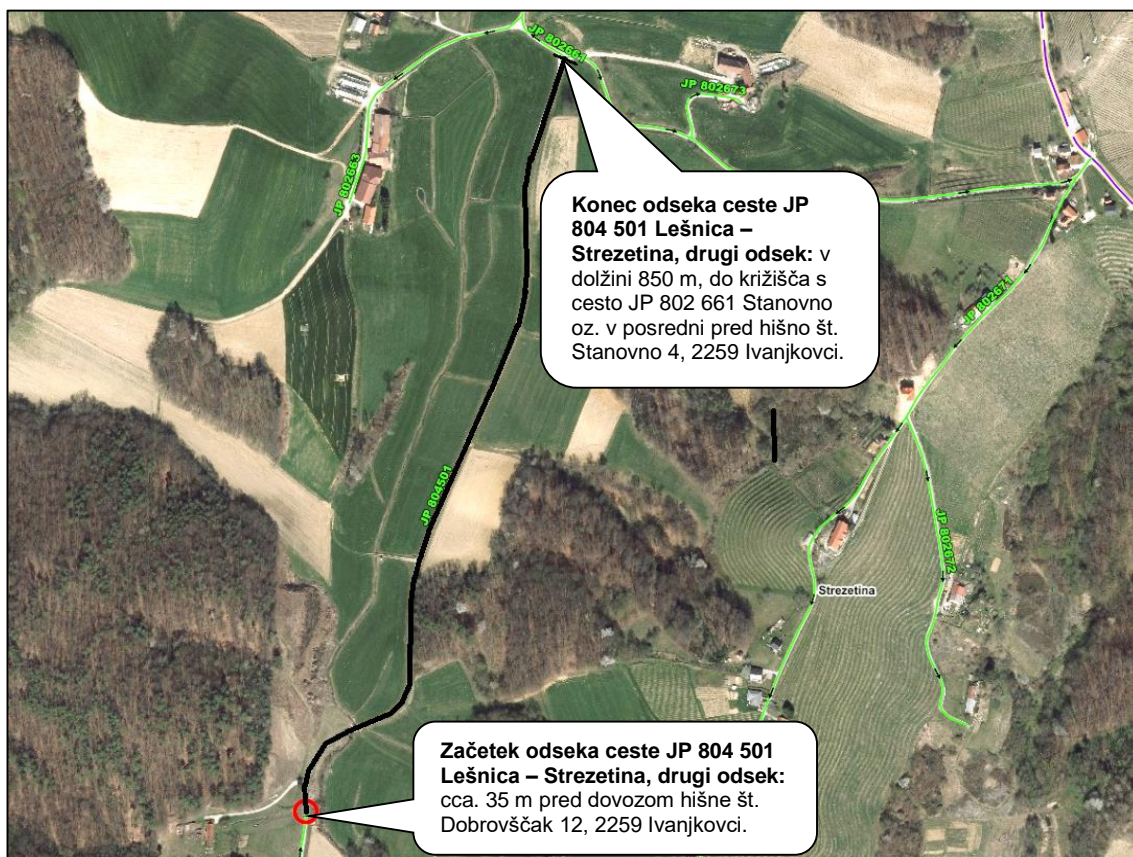


Priloga 6a: Mapna situacija poteka odseka dela ceste JP 804 501 Lešnica – Strezetina, prvi odsek – 650 m.



Vir: Sanacija cest po izgradnji daljnovoda DV 2 x 400 kV Cirkovce – Pince, katero je pripravil Boris NOVAK, Vodja medobčinske uprave občin Ormož, Središče ob Dravi in Sveti Tomaž, novembra 2022.

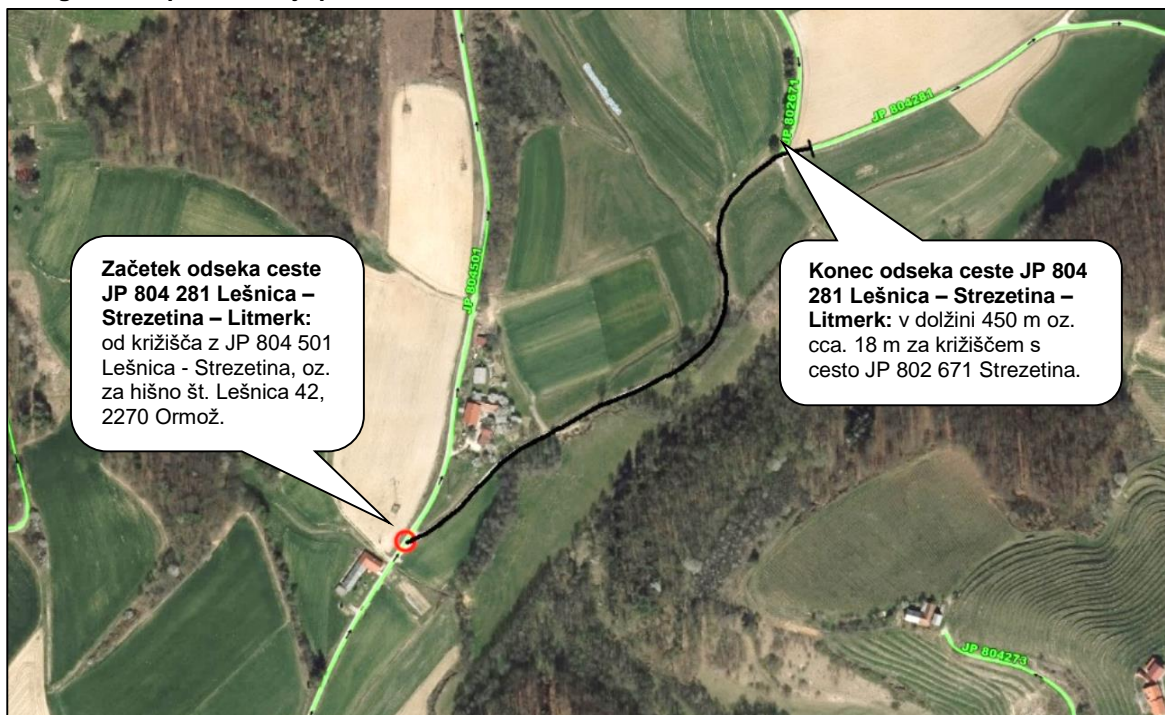
Priloga 6b: Mapna situacija poteka odseka dela ceste JP 804 501 Lešnica – Strezetina, drugi odsek – 850 m.



Vir: Sanacija cest po izgradnji daljnovoda DV 2 x 400 kV Cirkovce – Pince, katero je pripravil Boris NOVAK, Vodja medobčinske uprave občin Ormož, Središče ob Dravi in Sveti Tomaž, novembra 2022.

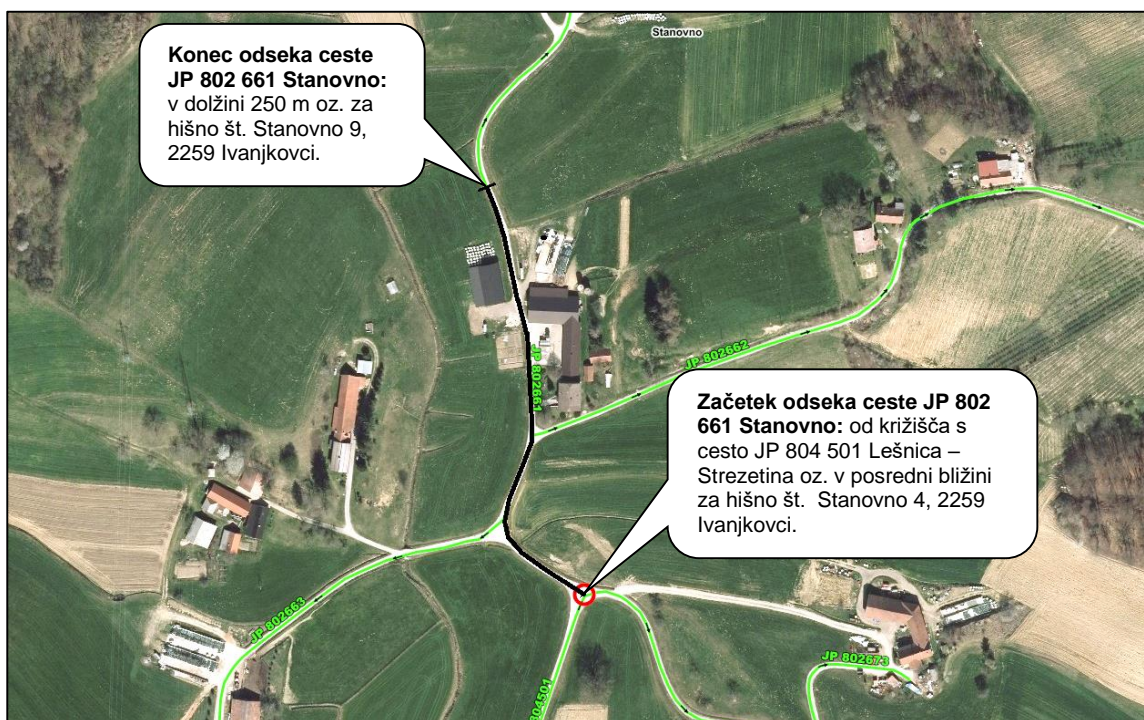


**Priloga 7: Mapna situacija poteka odseka dela ceste JP 804 281 Lešnica – Strezetina – Litmerk – 450 m.**



Vir: Sanacija cest po izgradnji daljnovoda DV 2 x 400 kV Cirkovce – Pince, katero je pripravil Boris NOVAK, Vodja medobčinske uprave občin Ormož, Središče ob Dravi in Sveti Tomaž, novembra 2022.

**Priloga 8: Mapna situacija poteka odseka dela ceste JP 802 661 Stanovno – 250 m.**

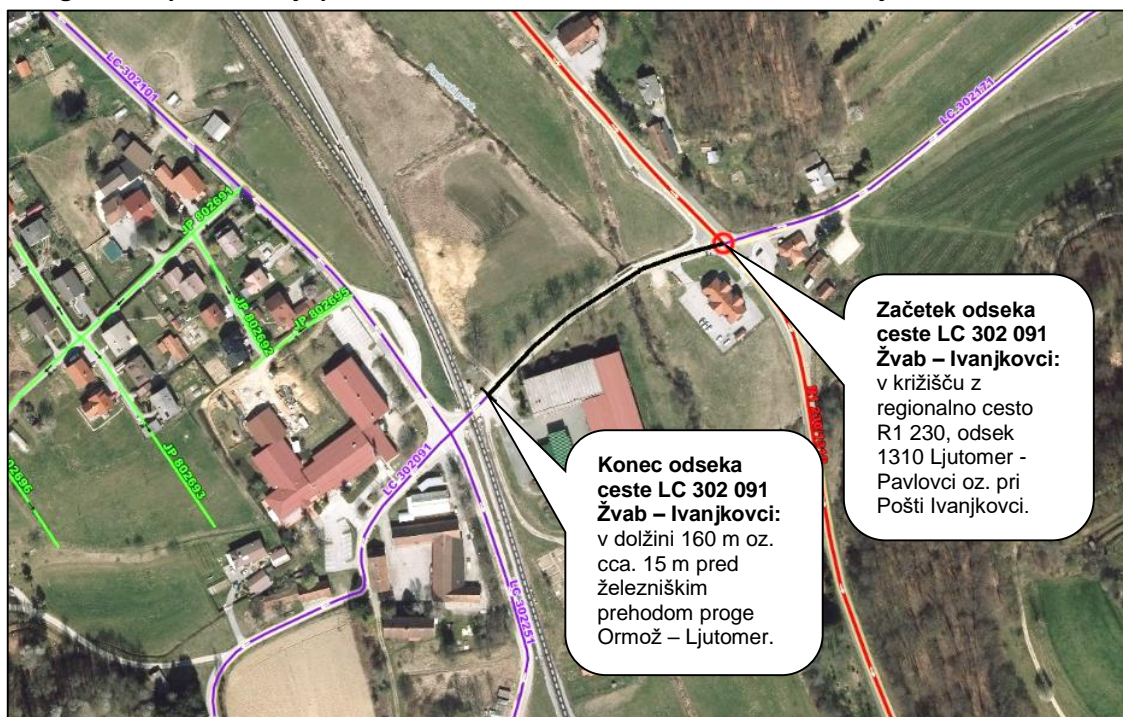


Vir: Sanacija cest po izgradnji daljnovoda DV 2 x 400 kV Cirkovce – Pince, katero je pripravil Boris NOVAK, Vodja medobčinske uprave občin Ormož, Središče ob Dravi in Sveti Tomaž, novembra 2022.



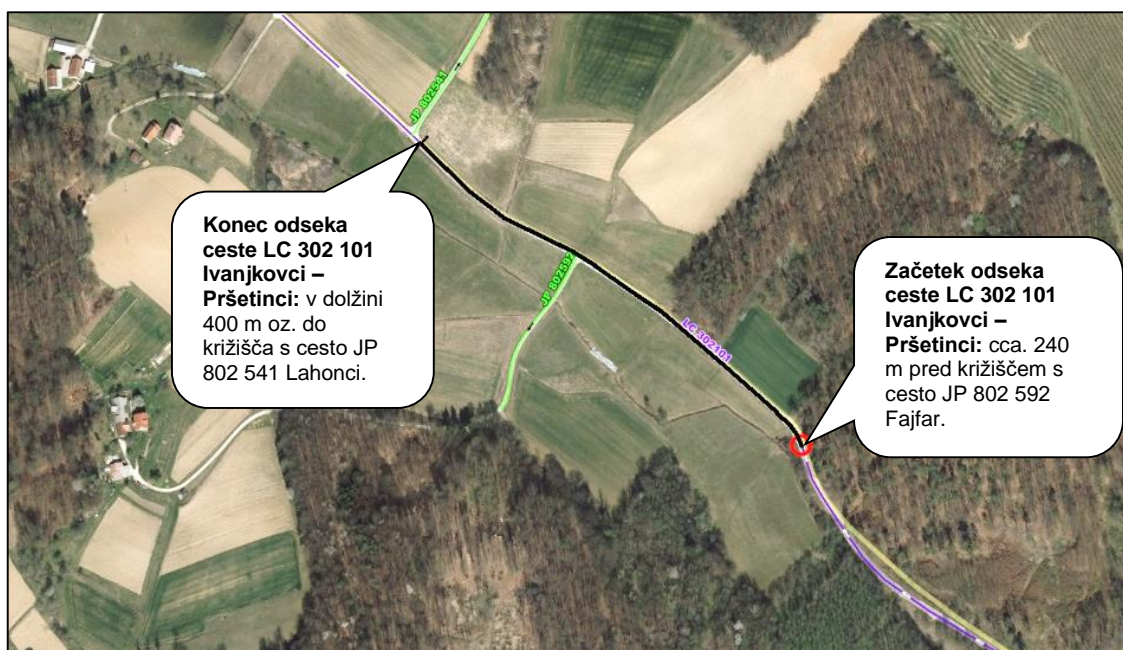


**Priloga 9: Mapna situacija poteka odseka dela ceste LC 302 091 Žvab – Ivanjkovci – 160 m.**



Vir: Sanacija cest po izgradnji daljnovoda DV 2 x 400 kV Cirkovce – Pince, katero je pripravil Boris NOVAK, Vodja medobčinske uprave občin Ormož, Središče ob Dravi in Sveti Tomaž, novembra 2022.

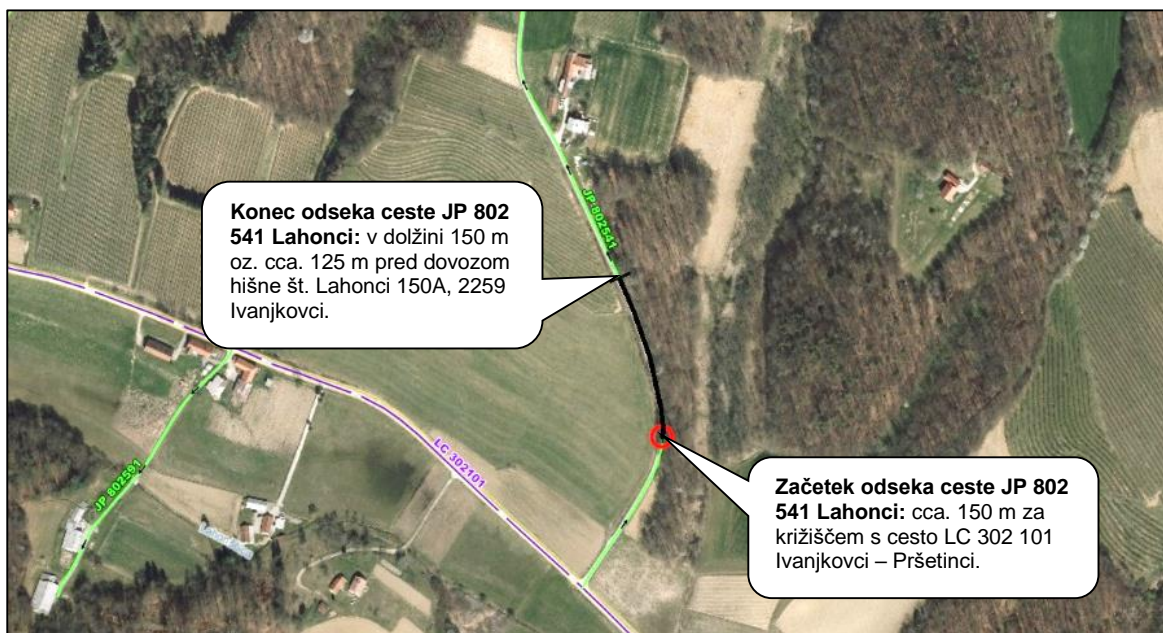
**Priloga 10: Mapna situacija poteka odseka dela ceste LC 302 101 Ivanjkovci – Pršetinci – 400 m.**



Vir: Sanacija cest po izgradnji daljnovoda DV 2 x 400 kV Cirkovce – Pince, katero je pripravil Boris NOVAK, Vodja medobčinske uprave občin Ormož, Središče ob Dravi in Sveti Tomaž, novembra 2022.

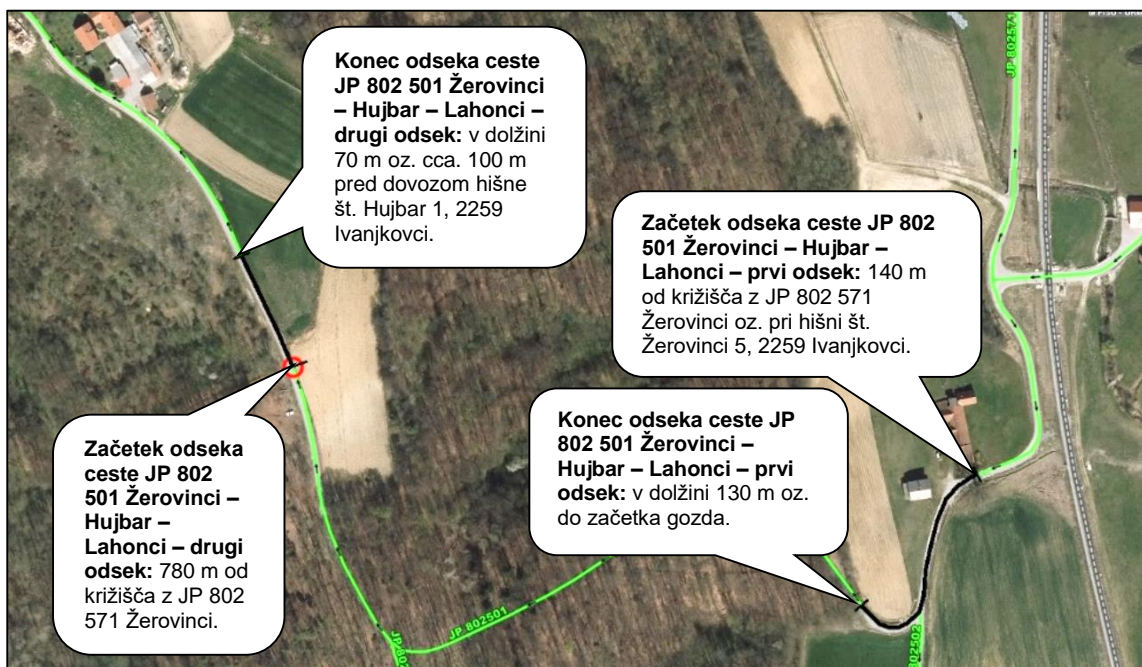


**Priloga 11: Mapna situacija poteka odseka dela ceste JP 802 541 Lahonci – 150 m.**



Vir: Sanacija cest po izgradnji daljnovoda DV 2 x 400 kV Cirkovce – Pince, katero je pripravil Boris NOVAK, Vodja medobčinske uprave občin Ormož, Središče ob Dravi in Sveti Tomaž, novembra 2022.

**Priloga 12: Mapna situacija poteka odsekov dela ceste JP 802 501 Žerovinci – Hujbar – Lahonci – 200 m.**

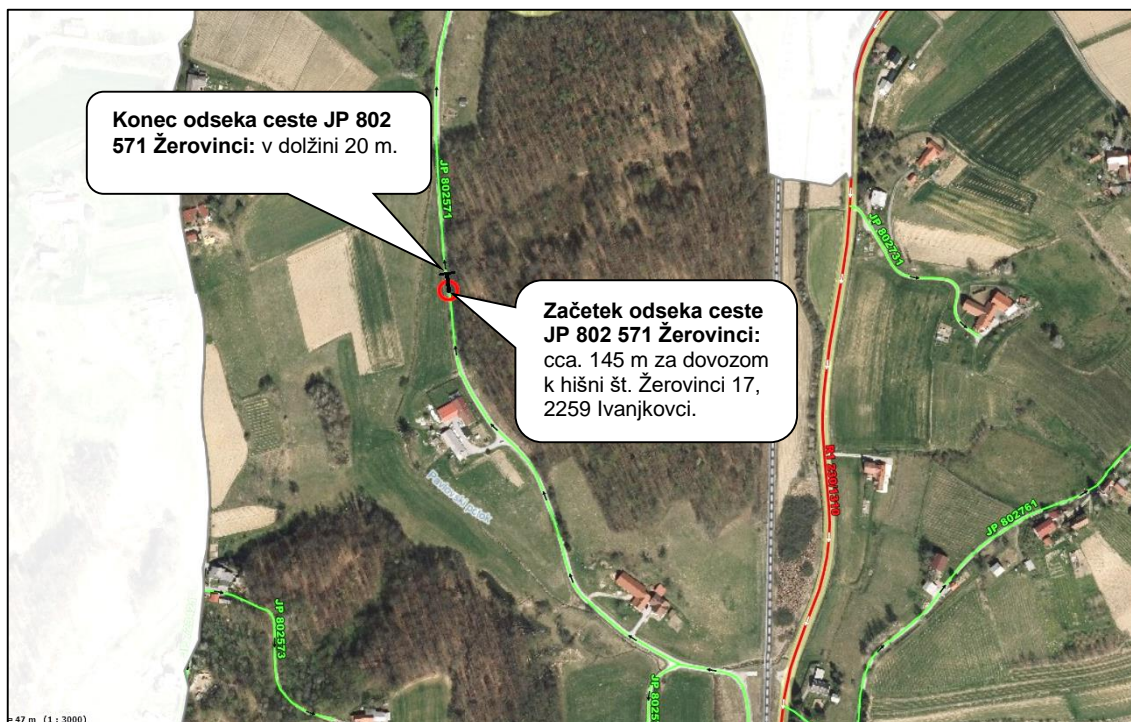


Vir: Sanacija cest po izgradnji daljnovoda DV 2 x 400 kV Cirkovce – Pince, katero je pripravil Boris NOVAK, Vodja medobčinske uprave občin Ormož, Središče ob Dravi in Sveti Tomaž, novembra 2022.



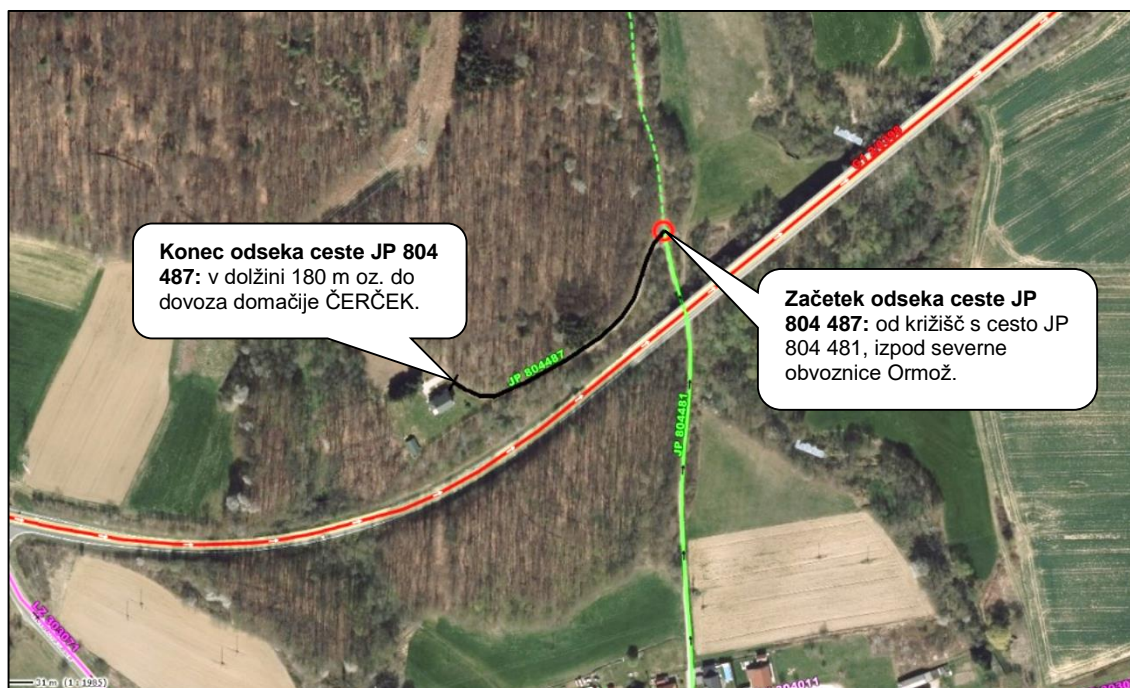


**Priloga 13: Mapna situacija poteka odseka dela ceste JP 802 571 Žerovinci – 20 m.**



Vir: Sanacija cest po izgradnji daljnovoda DV 2 x 400 kV Cirkovce – Pince, katero je pripravil Boris NOVAK, Vodja medobčinske uprave občin Ormož, Središče ob Dravi in Sveti Tomaž, novembra 2022.

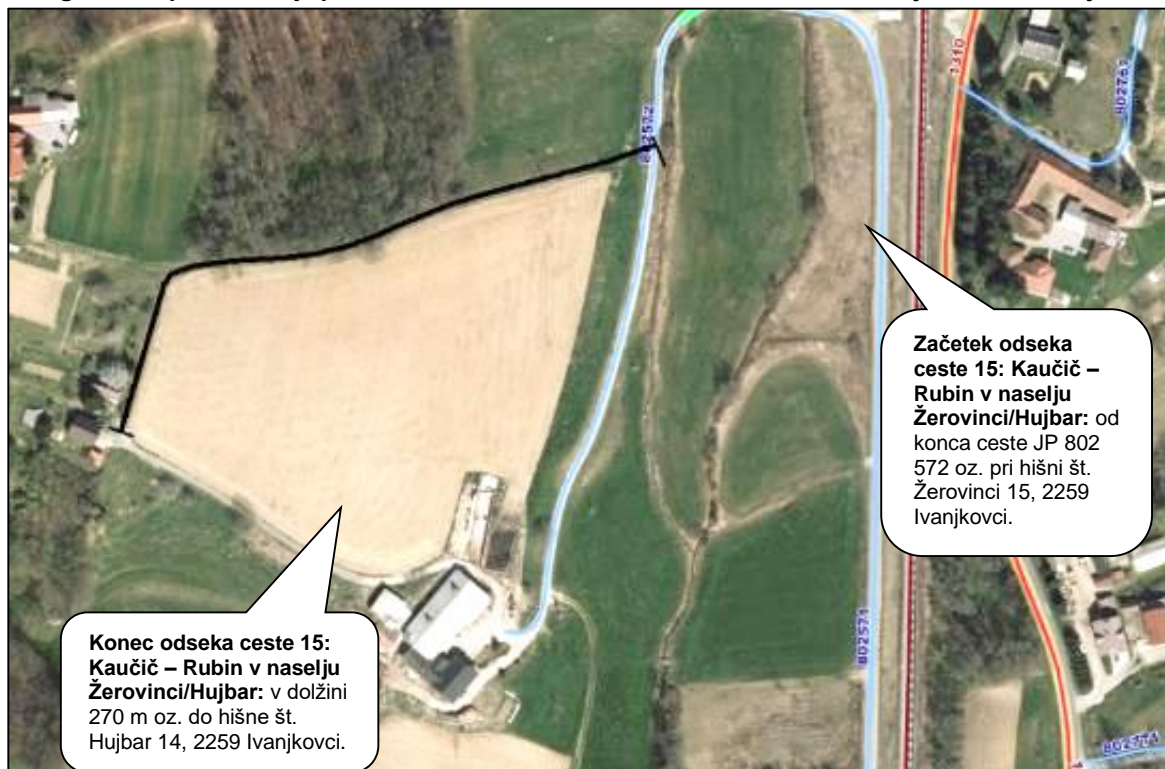
**Priloga 14: Mapna situacija poteka odseka dela ceste JP 804 487 – Ormož – 180 m.**



Vir: Sanacija cest po izgradnji daljnovoda DV 2 x 400 kV Cirkovce – Pince, katero je pripravil Boris NOVAK, Vodja medobčinske uprave občin Ormož, Središče ob Dravi in Sveti Tomaž, novembra 2022.

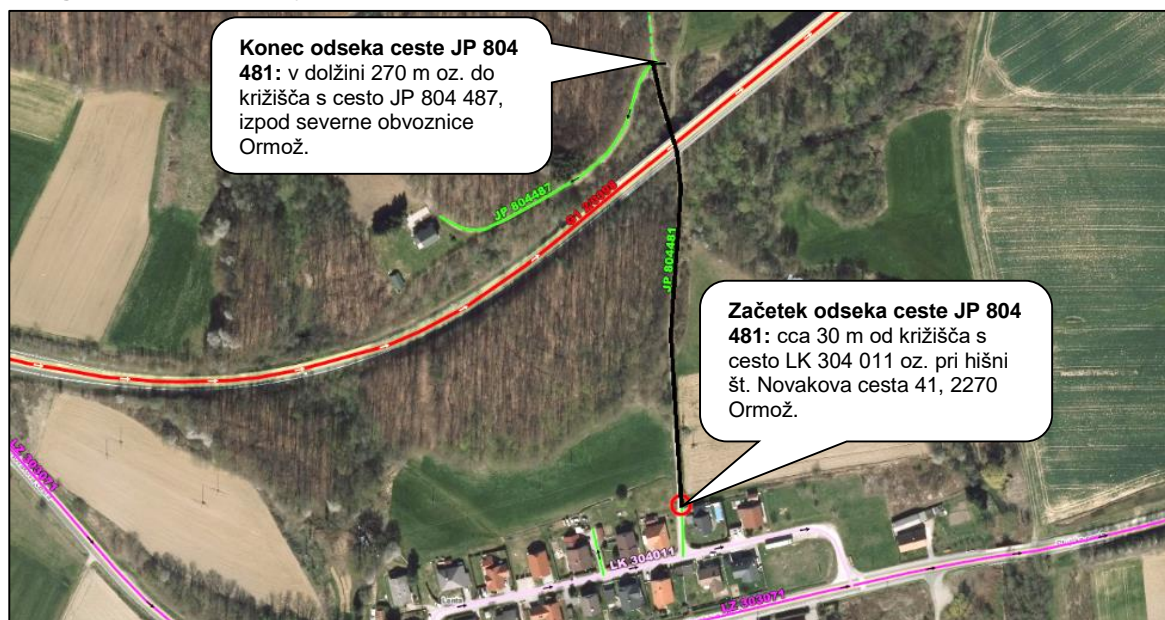


**Priloga 15: Mapna situacija poteka odseka dela ceste JP Kaučič – Rubín v naselju Žerovinci/Hujbar – 270 m.**



Vir: Sanacija cest po izgradnji daljnovoda DV 2 x 400 kV Cirkovce – Pince, katero je pripravil Boris NOVAK, Vodja medobčinske uprave občin Ormož, Središče ob Dravi in Sveti Tomaž, novembra 2022.

**Priloga 16: Mapna situacija poteka odseka dela ceste JP 804 481 Ormož – 270 m.**



Vir: Sanacija cest po izgradnji daljnovoda DV 2 x 400 kV Cirkovce – Pince, katero je pripravil Boris NOVAK, Vodja medobčinske uprave občin Ormož, Središče ob Dravi in Sveti Tomaž, novembra 2022.



Preglednica 12: Preglednica stroškov in prihodkov ter neto denarni tok investicije – finančna analiza.

Leto	Referenčna leta	Stroški investicije (stalne cene, €)	Operativni stroški vzdrževanja (€)	Prihodki (€)	Ostane vrednosti (€)	NETO prihodki (€)	NETO denarni tok (€)
		A	B	C	D	C+D-B	(C+D-B)-A
2023	0	968.716,00					-968.716,00
2024	1		14.992,00	0,00		-14.992,00	-14.992,00
2025	2		14.992,00	0,00		-14.992,00	-14.992,00
2026	3		14.992,00	0,00		-14.992,00	-14.992,00
2027	4		14.992,00	0,00		-14.992,00	-14.992,00
2028	5		14.992,00	0,00		-14.992,00	-14.992,00
2029	6		14.992,00	0,00		-14.992,00	-14.992,00
2030	7		14.992,00	0,00		-14.992,00	-14.992,00
2031	8		14.992,00	0,00		-14.992,00	-14.992,00
2032	9		14.992,00	0,00		-14.992,00	-14.992,00
2033	10		14.992,00	0,00		-14.992,00	-14.992,00
2034	11		14.992,00	0,00		-14.992,00	-14.992,00
2035	12		14.992,00	0,00		-14.992,00	-14.992,00
2036	13		14.992,00	0,00		-14.992,00	-14.992,00
2037	14		14.992,00	0,00		-14.992,00	-14.992,00
2038	15		14.992,00	0,00		-14.992,00	-14.992,00
2039	16		14.992,00	0,00		-14.992,00	-14.992,00
2040	17		14.992,00	0,00		-14.992,00	-14.992,00
2041	18		14.992,00	0,00		-14.992,00	-14.992,00
2042	19		14.992,00	0,00		-14.992,00	-14.992,00
2043	20		14.992,00	0,00		-14.992,00	-14.992,00
2044	21		14.992,00	0,00		-14.992,00	-14.992,00
2045	22		14.992,00	0,00		-14.992,00	-14.992,00
2046	23		14.992,00	0,00		-14.992,00	-14.992,00
2047	24		14.992,00	0,00		-14.992,00	-14.992,00
2048	25		14.992,00	0,00	0,00	-14.992,00	-14.992,00
<b>Skupaj</b>		<b>968.716,00</b>	<b>374.800,00</b>	<b>0,00</b>	<b>0,00</b>	<b>-374.800,00</b>	<b>-1.343.516,00</b>



**Preglednica 13: Preglednica stroškov in prihodkov ter neto denarni tok investicije – finančna analiza – diskontirano.**

Leto	Referenčna leta	DISKONTIRANO, 4 %					
		Stroški investicije (stalne cene, €)	Operativni stroški vzdrževanja (€)	Prihodki (€)	Ostanek vrednosti (€)	NETO prihodki (€)	NETO denarni tok (€)
		A	B	C	D	C+D-B	(C+D-B)-A
2023	0	931.457,69					-931.457,69
2024	1		13.860,95	0,00		-13.860,95	-13.860,95
2025	2		13.327,83	0,00		-13.327,83	-13.327,83
2026	3		12.815,22	0,00		-12.815,22	-12.815,22
2027	4		12.322,33	0,00		-12.322,33	-12.322,33
2028	5		11.848,40	0,00		-11.848,40	-11.848,40
2029	6		11.392,69	0,00		-11.392,69	-11.392,69
2030	7		10.954,51	0,00		-10.954,51	-10.954,51
2031	8		10.533,18	0,00		-10.533,18	-10.533,18
2032	9		10.128,06	0,00		-10.128,06	-10.128,06
2033	10		9.738,52	0,00		-9.738,52	-9.738,52
2034	11		9.363,96	0,00		-9.363,96	-9.363,96
2035	12		9.003,81	0,00		-9.003,81	-9.003,81
2036	13		8.657,51	0,00		-8.657,51	-8.657,51
2037	14		8.324,53	0,00		-8.324,53	-8.324,53
2038	15		8.004,35	0,00		-8.004,35	-8.004,35
2039	16		7.696,49	0,00		-7.696,49	-7.696,49
2040	17		7.400,47	0,00		-7.400,47	-7.400,47
2041	18		7.115,84	0,00		-7.115,84	-7.115,84
2042	19		6.842,15	0,00		-6.842,15	-6.842,15
2043	20		6.578,99	0,00		-6.578,99	-6.578,99
2044	21		6.325,96	0,00		-6.325,96	-6.325,96
2045	22		6.082,65	0,00		-6.082,65	-6.082,65
2046	23		5.848,70	0,00		-5.848,70	-5.848,70
2047	24		5.623,75	0,00		-5.623,75	-5.623,75
2048	25		5.407,45	0,00	0,00	-5.407,45	-5.407,45
<b>Skupaj</b>		<b>931.457,69</b>	<b>225.198,29</b>	<b>0,00</b>	<b>0,00</b>	<b>-225.198,29</b>	<b>-1.156.655,98</b>

**Preglednica 14: Preglednica stroškov, prihodkov, javne koristi, neto prihodkov in neto denarnega toka – ekonomska analiza – obravnavane investicije v ekonomski dobi.**

Leto	Referenčna leta	Stroški investicije (stalne cene, €)	Operativni stroški vzdrževanja (€)	Prihodki (€)			Ostanek vrednosti (€)	NETO prihodki (€)	NETO denarni tok (€)
				Prihodki	Javna korist	Skupaj			
				A	B	C			
2023	0	968.716			198.507	198.507		198.507	-770.209
2024	1		14.992	0	81.000	81.000		66.008	66.008
2025	2		14.992	0	81.405	81.405		66.413	66.413
2026	3		14.992	0	81.812	81.812		66.820	66.820
2027	4		14.992	0	82.221	82.221		67.229	67.229
2028	5		14.992	0	82.632	82.632		67.640	67.640
2029	6		14.992	0	83.045	83.045		68.053	68.053
2030	7		14.992	0	83.461	83.461		68.469	68.469
2031	8		14.992	0	83.878	83.878		68.886	68.886
2032	9		14.992	0	84.297	84.297		69.305	69.305
2033	10		14.992	0	84.719	84.719		69.727	69.727
2034	11		14.992	0	85.142	85.142		70.150	70.150
2035	12		14.992	0	85.568	85.568		70.576	70.576
2036	13		14.992	0	85.996	85.996		71.004	71.004
2037	14		14.992	0	86.426	86.426		71.434	71.434
2038	15		14.992	0	86.858	86.858		71.866	71.866
2039	16		14.992	0	87.292	87.292		72.300	72.300
2040	17		14.992	0	87.729	87.729		72.737	72.737
2041	18		14.992	0	88.167	88.167		73.175	73.175
2042	19		14.992	0	88.608	88.608		73.616	73.616
2043	20		14.992	0	89.051	89.051		74.059	74.059
2044	21		14.992	0	89.497	89.497		74.505	74.505
2045	22		14.992	0	89.944	89.944		74.952	74.952
2046	23		14.992	0	90.394	90.394		75.402	75.402
2047	24		14.992	0	90.846	90.846		75.854	75.854
2048	25		14.992	0	91.300	91.300	48.436	124.744	124.744
<b>Skupaj</b>		<b>968.716</b>	<b>374.800</b>	<b>0</b>	<b>2.349.796</b>	<b>2.349.796</b>	<b>48.436</b>	<b>2.023.431</b>	<b>1.054.715</b>



**Preglednica 15: Preglednica diskontiranih stroškov, prihodkov, javne koristi, neto prihodkov in neto denarnega toka – ekonomska analiza – obravnavane investicije v ekonomski dobi.**

Leto	Referenčna leta	DISKONTIRANO, 5 %							
		Stroški investicije (stalne cene, €)	Operativni stroški vzdrževanja (€)	Prihodki (€)			Ostanek vrednosti (€)	NETO prihodki (€)	NETO denarni tok (€)
				Prihodki	Javna korist	Skupaj			
		A	B	C	D	C+D	E	(C+D)+E-B	(C+D)+E-B-A
2023	0	922.587			189.055	189.055		189.055	-733.532
2024	1		13.598	0	73.469	73.469		59.871	59.871
2025	2		12.951	0	70.321	70.321		57.370	57.370
2026	3		12.334	0	67.307	67.307		54.973	54.973
2027	4		11.747	0	64.422	64.422		52.676	52.676
2028	5		11.187	0	61.661	61.661		50.474	50.474
2029	6		10.655	0	59.019	59.019		48.364	48.364
2030	7		10.147	0	56.489	56.489		46.342	46.342
2031	8		9.664	0	54.068	54.068		44.404	44.404
2032	9		9.204	0	51.751	51.751		42.547	42.547
2033	10		8.766	0	49.533	49.533		40.768	40.768
2034	11		8.348	0	47.410	47.410		39.062	39.062
2035	12		7.951	0	45.379	45.379		37.428	37.428
2036	13		7.572	0	43.434	43.434		35.862	35.862
2037	14		7.211	0	41.572	41.572		34.361	34.361
2038	15		6.868	0	39.791	39.791		32.923	32.923
2039	16		6.541	0	38.085	38.085		31.544	31.544
2040	17		6.229	0	36.453	36.453		30.224	30.224
2041	18		5.933	0	34.891	34.891		28.958	28.958
2042	19		5.650	0	33.396	33.396		27.745	27.745
2043	20		5.381	0	31.964	31.964		26.583	26.583
2044	21		5.125	0	30.594	30.594		25.469	25.469
2045	22		4.881	0	29.283	29.283		24.402	24.402
2046	23		4.649	0	28.028	28.028		23.380	23.380
2047	24		4.427	0	26.827	26.827		22.400	22.400
2048	25		4.216	0	25.677	25.677	13.622	35.083	35.083
<b>Skupaj</b>		<b>922.587</b>	<b>201.235</b>	<b>0</b>	<b>1.329.881</b>	<b>1.329.881</b>	<b>13.622</b>	<b>1.142.269</b>	<b>219.682</b>