

Informacijske rešitve d.o.o.

Letališka cesta 32j
1000 Ljubljana

Telefon: 01 520 82 80
Faks: 01 520 82 90
Internet: www.kaliopa.si
E-mail: info@kaliopa.si

Pisarna Celje:
Lava 7, 3000 Celje
Telefon: 03 545 30 75

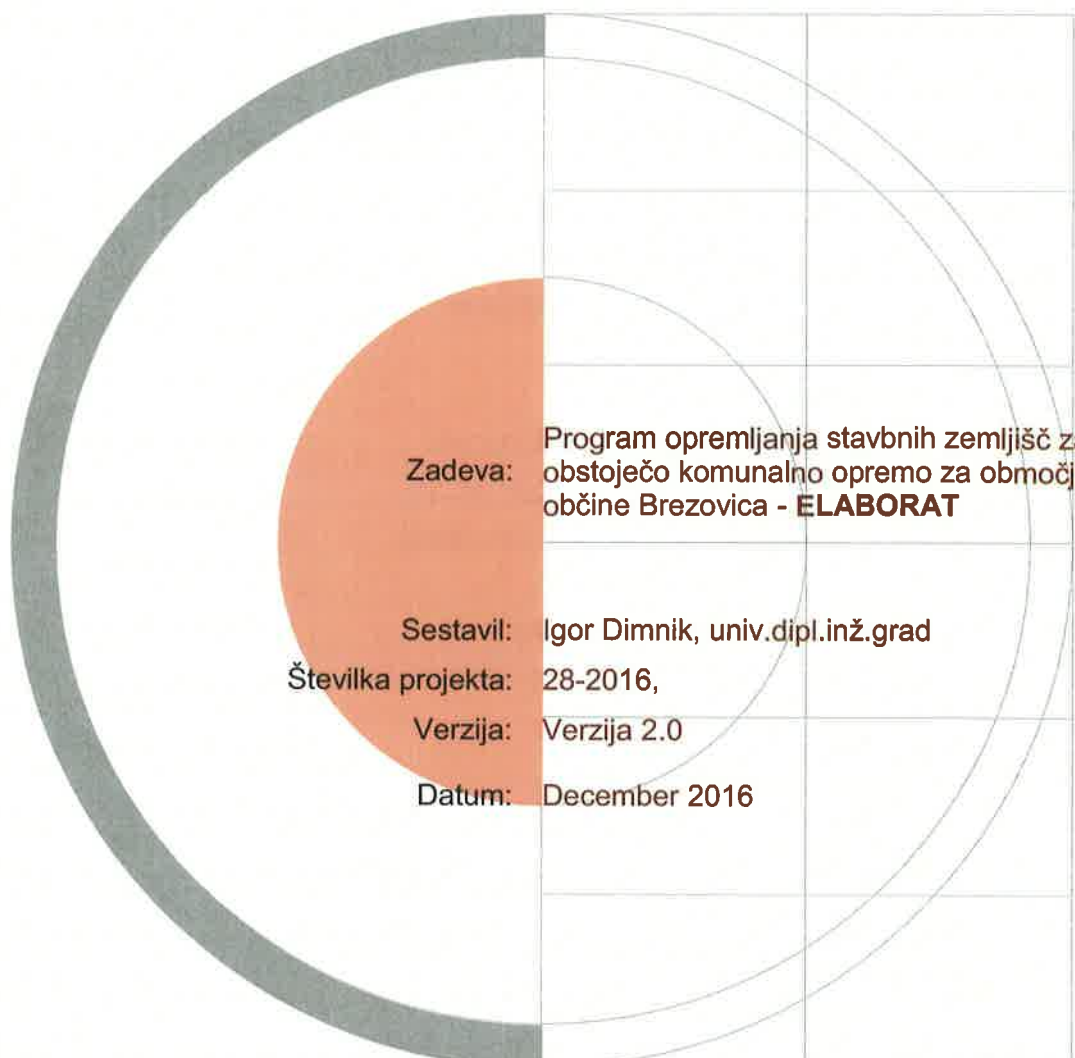
OBČINA BREZOVICA

Tržaška cesta 390

1351 BREZOVICA

datum: december 2016

številka: 28-2016



Naslov naloge: ODLOK O PROGRAMU OPREMLJANJA STAVBNIH ZEMLJIŠČ IN O
PODLAGAH ZA ODMERO KOMUNALNEGA PRISPEVKA ZA
OBSTOJEČO KOMUNALNO OPREMO ZA OBMOČJE OBČINE
BREZOVICA

Naročnik OBČINA BREZOVICA
Tržaška cesta 390
1351 BREZOVICA

Predstavnik naročnika: Samo Mole

Št. pogodbe naročnika: n16171/8-2016

Izvajalec: Kaliopa d.o.o.,
Letališka cesta 32j,
1000 Ljubljana

Predstavnik izvajalca: Igor Dimnik

Št. pogodbe izvajalca: 166-2/2016

Odgovorni nosilec naloge: Igor Dimnik, univ. dipl. inž. grad.

Sodelavci pri izdelavi naloge:
Irena Strupeh, univ. dipl. ing. arh.
Tomaž Železnik, univ. dipl. inž. rač.
Blaž Pokeršnik, univ. dipl. ing. geod.

Direktorja: Igor Dimnik, univ. dipl. inž. grad.
Mag. Slavko Gerčer, univ. dipl. inž. grad.

Datum izdelave: december 2016

Vsebina

1	PREDMET ELABORATA.....	4
2	O PODATKIH	4
2.1	Seznam podatkov	5
3	VREDNOTENJE INFRASTRUKTURE.....	6
3.1	Objekti in omrežja vodovodne infrastrukture.....	6
3.2	Objekti in omrežja za odvajanje in čiščenje komunalnih in padavinskih odpadnih voda	7
3.3	Objekti grajenega javnega dobra – občinske ceste	8
3.3.1	Izračun vrednosti cest v občini BREZOVICA	8
3.3.2	Vrednotenje cestišča v občini BREZOVICA	8
4	POVRŠINE PARCEL IN NETO Tlorisnih POVRŠIN OBJEKTOV	9
4.1	Površine parcel in neto tlorisnih površin za komunalno infrastrukturo	9
5	OBMOČJA UREJANJA ZA KOMUNALNO INFRASTRUKTURO	10
6	DOLOČITEV SKUPNIH IN OBRAČUNSKIH STROŠKOV.....	11
6.1	Skupni in obračunski stroški za posamezno komunalno infrastrukturo	11
6.2	Vrednosti na enoto parcele (Cpi) in neto tlorisne površine (Cti) za posamezno infrastrukturo	11
7	KARTOGRAFSKI DEL.....	12
7.1	Izris obračunskih območij.....	12
7.1.1	Obračunsko območje vodovodnega omrežja - List 1.1	12
7.1.2	Obračunsko območje objektov in omrežja za odvajanje in čiščenje komunalnih in padavinskih odpadnih voda - List 1.2	12
7.1.3	Obračunsko območje občinskih cest - List 1.3	12

1 PREDMET ELABORATA

Predmet elaborata je, skladno z določili Zakona o prostorskem načrtovanju (Uradni list RS, št. 33/07, 70/08 – ZVO-1B, 108/09, 80/10 – ZUPUDPP, 43/11 – ZKZ-C, 57/12, 57/12 – ZUPUDPP-A, 109/12, 76/14 – odl. US in 14/15 – ZUUJFO) in Pravilnika o merilih za odmero komunalnega prispevka (Ur.list RS št. 95/2007) določiti osnove za program opremljanja stavbnih zemljišč s komunalno opremo za območje občine BREZOVICA, ki vsebuje tudi podlage in merila za odmero komunalnega prispevka.

Višina komunalnega prispevka je odvisna od vrste komunalne opreme, ki se obračunava v komunalnem prispevku;

- obračunska območja za posamezne vrste komunalne opreme;
- skupne in obračunske stroške za posamezne vrste komunalne opreme;
- preračun obračunskih stroškov posameznih vrst komunalne opreme na enoto mere;
- podrobnejša merila za odmero komunalnega prispevka;
- druga določila v zvezi z odmero komunalnega prispevka.

2 O PODATKIH

Podatki o obstoječi komunalni opremi so objekti in omrežja infrastrukture, ki je že zgrajena in s katero upravlja Občina BREZOVICA oz. posamezni izvajalci gospodarskih javnih služb po njenem pooblastilu ter jo sestavljajo:

- objekti in omrežja vodovodne infrastrukture,
- objekti in omrežja za odvajanje in čiščenje komunalnih in padavinskih odpadnih voda (kanalizacijska infrastruktura in čistilna naprava) ter
- objekti grajenega javnega dobra - občinske ceste.

Podatki o infrastrukturi so bili pridobljeni pri naslednjih pravnih subjektih:

- Občina BREZOVICA:
 - o kataster cest za ZK GJI na GURS,
 - o BCP,
 - o OPN Občine BREZOVICA,
 - o zemljiški kataster,
 - o kataster stavb,
 - o register nepremičnin,
 - o letalski posnetki,
 - o kataster vodovodne infrastrukture in
 - o kataster kanalizacijske infrastrukture.

2.1 Seznam podatkov

Podatke vodijo naslednje inštitucije:

Geodetska uprava RS:

- Register prostorskih enot,
 - o Meja občine,
 - o Meja KO,
- Zemljiški kataster (ZK),
- Podatki o lastništvu zemljiškega katastra (VK),
- Kataster stavb (KS),
- Register nepremičnin (REN).

Občina BREZOVICA:

- Občinski prostorski načrt (OPN),
- kataster cest za zbirni kataster gospodarske javne infrastrukture (ZK GJI) na GURS,
- baza cestnih podatkov (BCP).

JKP Brezovica

- kataster vodovodne infrastrukture in
- kataster kanalizacijske infrastrukture.

3 VREDNOTENJE INFRASTRUKTURE

3.1 Objekti in omrežja vodovodne infrastrukture

Vodovodna infrastruktura se razprostira praktično čez celotno ozemlje občine, zato je obračunsko območje vodovodnega omrežja je določeno enotno za celo občino in obsega vse površine, ki so po veljavnih prostorskih aktih občine namenjene poselitvi.

VODOVODNO OMREŽJE

Eno obračunsko območje

Stanje na dan 9.11.2016

**Vrednost vodovodnega omrežja za
m1**

210,00 €

	<i>enota</i>	<i>dolžina</i>	<i>vrednost v €</i>	<i>opomba</i>
Eno območje	m1	196.370	41.237.748	
	<i>vrednost infrastrukture</i>		<i>vrednost lastnega deleža</i>	<i>vrednost drugi viri</i>
Vrednost vodovodnega omrežja v €	41.237.748 €		41.237.748 €	
			100%	0%

3.2 Objekti in omrežja za odvajanje in čiščenje komunalnih in padavinskih odpadnih voda

Infrastruktura objektov in omrežja za odvajanje in čiščenje komunalnih in padavinskih odpadnih voda poteka po skoraj celotnem območju občine, zato je obračunsko območje objektov in omrežja za odvajanje in čiščenje komunalnih in padavinskih odpadnih voda določeno enotno za celotno občino in obsega površine, ki so po veljavnih prostorskih aktih občine namenjene poselitvi z možnostjo uporabe te vrste infrastrukture.

KANALIZACIJSKO OMREŽJE

Eno obračunsko območje

Stanje na dan 9.11.2016

Lastni delež vlaganja občine

36,44%

	<i>vrednost infrastrukture</i>	<i>vrednost lastnega deleža</i>	<i>vrednost drugi viri</i>
Vrednost kanalizacijskega omrežja v €	23.069.099	8.405.705	14.663.395
		36%	64%

3.3 Objekti grajenega javnega dobra – občinske ceste

Cestna infrastruktura poteka po celotnem območju občine, zato je obračunsko območje ceste določeno enotno za celotno občino in obsega površine, ki so po veljavnih prostorskih aktih občine namenjene poselitvi.

3.3.1 Izračun vrednosti cest v občini BREZOVICA

CESTNO OMREŽJE

Eno obračunsko območje

Stanje na dan 9.11.2016

Občinske ceste

<i>opis</i>	<i>ustroj</i>	<i>kvadratura</i>	<i>cena na enoto za odkup v €</i>	<i>cena na enoto za izgradnjo v €</i>	<i>vrednost ceste</i>			
vse kategorije	AB	316.687,8	120,0	40,0	52.253.487,0			
vse kategorije	BT	19.057,5	120,0	35,0	2.953.912,5			
vse kategorije	GV	56.168,2	120,0	32,0	8.537.566,4			
	skupaj m2	391.913,5			63.744.965,9			
			<i>vrednost infrastrukture</i>		<i>vrednost lastnega deleža</i>		<i>vrednost drugi viri</i>	
Skupna vrednost občinskih cest:			63.744.966		63.744.966			
					100%		0%	

3.3.2 Vrednotenje cestišča v občini BREZOVICA

<i>opis</i>	<i>enota</i>	<i>vrednost v € v m2</i>
odkup zemljišč	m2	120
izgradnja AB	m2	40
izgradnja BT	m2	35
izgradnja GV	m2	32

4 POVRŠINE PARCEL IN NETO TLORISNIH POVRŠIN OBJEKTOV

Predstavljene površine predstavljajo površine neto tlorisne površine objektov (NTP) in površine parcel, ki so po veljavnih prostorskih aktih občine namenjene poselitvi.

Za določitev površin parcel uporabljamo podatke GURS in sicer zemljiški kataster.

Za določitev površin stavb uporabljamo uradne evidence GURS in sicer Register nepremičnin.

4.1 Površine parcel in neto tlorisnih površin za komunalno infrastrukturo

vrsta komunalne opreme	površine	
	Parcela [m ²]	neto tlorisne površine objektov (NTP) [m ²]
Občinske ceste	3.507.404	1.870.902
Vodovodno omrežje	5.563.978	1.867.888
Kanalizacijsko omrežje	3.422.753	1.234.291

5 OBMOČJA UREJANJA ZA KOMUNALNO INFRASTRUKTURO

Obračunska območja po tem odloku so določana za posamezne vrste obstoječe komunalne opreme in sicer občinskih cest, vodovodnega omrežja ter objekte in omrežje za odvajanje in čiščenje komunalnih in padavinskih odpadnih voda.

- Obračunsko območje vodovodnega omrežja je določeno enotno za celo občino in obsega vse površine, ki so po veljavnih prostorskih aktih občine namenjene poselitvi. Obračunsko območje je prikazano na listu št. 1.1 v kartografskem delu elaborata.
- Obračunsko območje javne kanalizacije je določeno enotno za celo občino in obsega vse površine, ki so po veljavnih prostorskih aktih občine namenjene poselitvi z možnostjo uporabe te vrste infrastrukture. Obračunsko območje je prikazano na listu št. 1.2 v kartografskem delu elaborata.
- Obračunsko območje občinskih cest je določeno enotno za celo občino in obsega vse površine, ki so po veljavnih prostorskih aktih občine namenjene poselitvi. Obračunsko območje je prikazano na listu št. 1.3 v kartografskem delu elaborata.

6 DOLOČITEV SKUPNIH IN OBRAČUNSKIH STROŠKOV

6.1 Skupni in obračunski stroški za posamezno komunalno infrastrukturo

Skupni stroški vodovodne in cestne komunalne infrastrukture na ustreznih obračunskih območjih so enaki obračunskim stroškom.

Obračunski stroški za kanalizacijsko omrežje predstavljajo 60% vrednosti lastnega deleža občine.

Skupni in obračunski stroški za posamezno komunalno infrastrukturo so prikazani v spodnji tabeli:

Vrsta komunalne opreme	Skupni stroški (€)	Obračunski stroški (€)
Občinske ceste	63.744.966	63.744.966
Vodovodno omrežje	41.237.748	41.237.748
Kanalizacijsko omrežje	23.069.099	5.043.423

6.2 Vrednosti na enoto parcele (Cpi) in neto tlorisne površine (Cti) za posamezno infrastrukturo

Obračunski stroški posameznih vrst komunalne opreme na ustreznem obračunskem območju, preračunani na enoto mere, t.j. na m² parcele (Cp(i)) in na m² neto tlorisne površine objekta (Ct(i)).

		Cpi <i>parcela</i>	Cti <i>tloris</i>
Vodovod	Cxv	7,41	22,08
	Cxv(Dpi)	2,96	13,25
Kanalizacija	Cxk	1,47	4,09
	Cxk(Dpi)	0,59	2,45
Ceste	Cxc	18,17	34,07
	Cxc(Dpi)	7,27	20,44

- Cp(i) - obračunski stroški posamezne vrste obstoječe komunalne opreme na obračunskem območju, preračunani na m² parcele;
- Dp - delež parcele pri izračunu komunalnega prispevka;
- Ct(i) - obračunski stroški posamezne vrste obstoječe komunalne opreme na obračunskem območju, preračunani na m² neto tlorisne površine objekta;

7 KARTOGRAFSKI DEL

7.1 Izris obračunskih območij

Obračunska območja so prikazana na naslednjih listih:

7.1.1 Obračunsko območje vodovodnega omrežja - List 1.1

7.1.2 Obračunsko območje objektov in omrežja za odvajanje in čiščenje komunalnih in padavinskih odpadnih voda - List 1.2

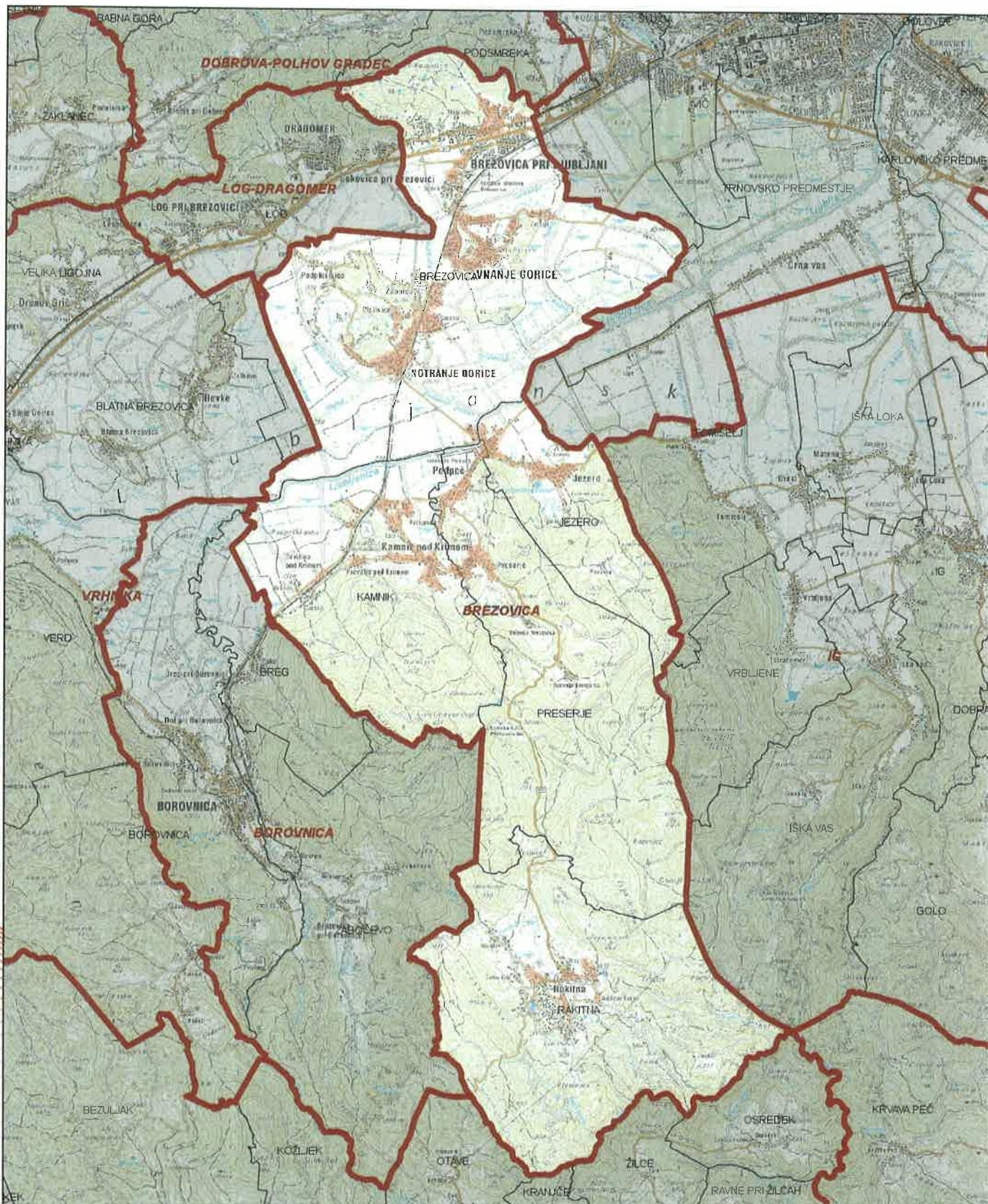
7.1.3 Obračunsko območje občinskih cest - List 1.3

Pisarna Ljubljana
Letaška cesta 32j, 1000 Ljubljana T 01/520 82 80 F 01/520 82 90

Pisarne Celje
Lava 7, 3000 Celje T 03 800 70 01 F 01/520 82 90

www.kalioopa.si email Info@kalioopa.si

Obračunsko območje KANALIZACIJA

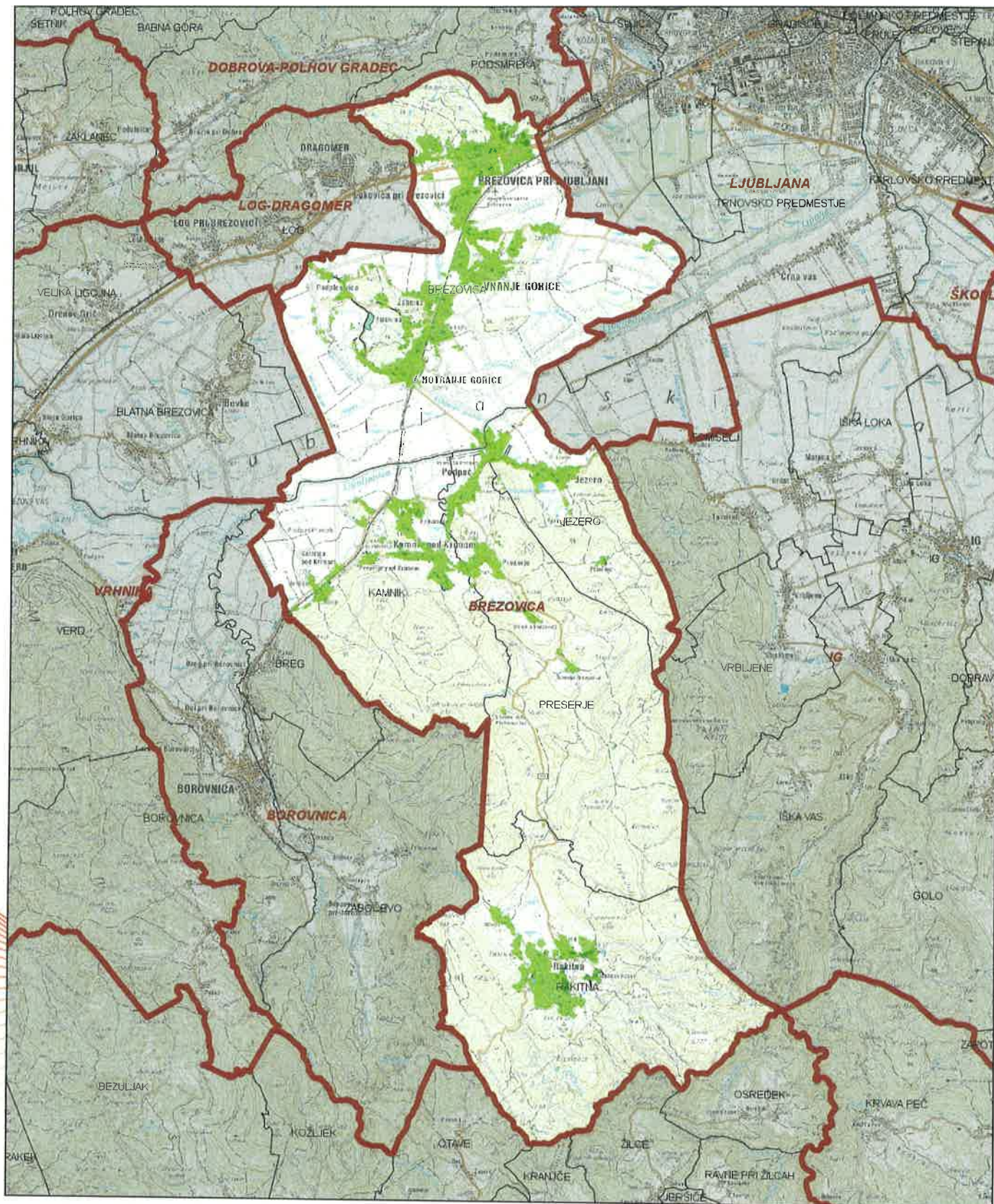


Pisarna Ljubljana
Letaška cesta 32j, 1000 Ljubljana T 01/520 82 80 F 01/520 82 90

Pisarna Celje
Lava 7, 3000 Celje T 03 800 70 01 F 01/520 82 90

www.kaliope.si email: info@kaliope.si

Obračunsko območje CESTE



OBRAZLOŽITEV

odloka o programu opremljanja stavbnih zemljišč ter o podlagah in merilih za odmero komunalnega prispevka za obstoječo komunalno opremo na območju Občine Brezovica

1. IZHODIŠČA

Zakon o prostorskem načrtovanju (Uradni list RS, št. 33/07, 70/08 – ZVO-1B, 108/09, 80/10 – ZUPUDPP, 43/11 – ZKZ-C, 57/12, 57/12 – ZUPUDPP-A, 109/12, 76/14 – odl. US in 14/15 – ZUUJFO; v nadaljevanju: ZPNačrt), ki je pričel veljati 28.04.2007, opredeljuje v povezavi z opremljanjem stavbnih zemljišč dva ključna instrumenta, in sicer **program opremljanja** stavbnih zemljišč in **komunalni prispevek**.

ZPNačrt opredeljuje, da je opremljanje stavbnih zemljišč projektiranje in gradnja komunalne opreme ter objektov in omrežij druge gospodarske javne infrastrukture, ki so potrebni, da se lahko prostorske ureditve oz. objekti, načrtovani z občinskimi prostorskimi akti, izvedejo in služijo svojemu namenu.

Komunalno opremo pri tem predstavljajo:

- objekti in omrežja infrastrukture za izvajanje obveznih gospodarskih javnih služb varstva okolja po predpisih, ki urejajo varstvo okolja;
- objekti in omrežja infrastrukture za izvajanje izbirnih lokalnih gospodarskih javnih služb po predpisih, ki urejajo energetiko, na območjih, kjer je priključitev obvezna;
- objekti grajenega javnega dobra, in sicer: občinske ceste, javna parkirišča in druge javne površine.

S **programom opremljanja** se določijo:

- komunalno opremo in drugo gospodarsko javno infrastrukturo, ki jo je treba zgraditi in rekonstruirati skladno s prostorskim aktom občine;
- roke za gradnjo komunalne opreme;
- podlage za odmero komunalnega prispevka.

Če občina pripravlja program opremljanja za obstoječo komunalno opremo, z njim pripravi predvsem podlage za odmero komunalnega prispevka za obstoječo komunalno opremo.

Program opremljanja pripravi pristojni organ občinske uprave na podlagi občinskega prostorskega načrta oz. do njegovega sprejema na podlagi veljavnih prostorskih planskih in izvedbenih aktov občine, sprejme pa ga občinski svet z odlokom.

Vsebina in metodologija priprave **programa opremljanja** sta opredeljena:

- v Uredbi o vsebini programa opremljanja stavbnih zemljišč (Ur. list RS, števil. 80/07; v nadaljevanju: uredba)
- v nekaterih določilih Pravilnika o merilih za odmero komunalnega prispevka (Ur. list RS, števil. 95/07; v nadaljevanju: pravilnik).

Oba predpisa sta bila sprejeta na podlagi ZPNačrt in sta pričela veljati v jeseni 2007 (uredba je pričela veljati 19.09.2007, pravilnik pa 20.10.2007).

Program opremljanja za obstoječo komunalno opremo se sprejme za celotno območje občine, o njegovem sprejemu pa mora občina obvestiti tudi ministrstvo, pristojno za urejanje prostora.

Komunalni prispevek je plačilo dela stroškov gradnje komunalne opreme, ki ga zavezanec za plačilo komunalnega prispevka plača občini.

Zavezanec za plačilo komunalnega prispevka je investitor oz. lastnik objekta, ki:

- se na novo priključuje na komunalno opremo;
- povečuje neto tlorisno površino objekta ali spreminja njegovo namembnost.

Komunalni prispevek za posamezno vrsto komunalne opreme je zavezancu mogoče odmeriti, če se stavbno zemljišče nahaja v obračunskem območju te vrste komunalne opreme.

S plačilom komunalnega prispevka je zavezancu zagotovljena priključitev na že zgrajeno komunalno opremo oz. mu je zagotovljeno, da bo ta zgrajena v roku in obsegu, kot to določa program opremljanja.

Komunalni prispevek pa ne vključuje izgradnje oz. stroškov izgradnje priključkov na komunalno opremo; le-te zagotavlja investitor sam.

2. OSNOVNI PODATKI O OBSTOJEČI KOMUNALNI OPREMI

V programu opremljanja za obstoječo komunalno opremo v občini Brezovica je upoštevana in obravnavana naslednja obstoječa komunalna oprema:

- občinske ceste,
- vodovodno omrežja,
- objekti in omrežja za odvajanje in čiščenje komunalnih in padavinskih odpadnih voda - javna kanalizacija.

3. DOLOČITEV OBRAČUNSKEGA OBMOČJA

Obračunsko območje posamezne vrste komunalne opreme je območje, na katerem se zagotavlja priključevanje na to vrsto komunalne opreme oz. območje njene uporabe.

Za posamezne vrste obstoječe komunalne opreme v občini Brezovica so obračunska območja določena na naslednji način in so prikazana v kartografskem delu elaborata:

- obračunsko območje vodovodnega omrežja je določeno enotno za celo občino in obsega vse površine, ki so po veljavnih prostorskih aktih občine namenjene poselitvi. Obračunsko območje je prikazano na listu št. 1.1,
- obračunsko območje javne kanalizacije je določeno enotno za celo občino in obsega vse površine, ki so po veljavnih prostorskih aktih občine namenjene poselitvi. Obračunsko območje je prikazano na listu št. 1.2 v kartografskem delu elaborata,
- obračunsko območje občinskih cest je določeno enotno za celo občino in obsega vse površine, ki so po veljavnih prostorskih aktih občine namenjene poselitvi. Obračunsko območje je prikazano na listu št. 1.3.

4. SKUPNI IN OBRAČUNSKI STROŠKI KOMUNALNE OPREME

Skupni stroški posameznih vrst komunalne opreme na obračunskem območju so stroški, vezani na projektiranje in gradnjo posamezne vrste komunalne opreme na obračunskem območju; za obstoječo komunalno opremo so po višini enaki stroškom, ki bi nastali ob izgradnji nove komunalne opreme, ki je po zmogljivostih in namenu primerljiva z obstoječo ter zagotavlja podobno raven oskrbe.

Obračunski stroški komunalne opreme na obračunskem območju so tisti del skupnih stroškov, ki se financirajo iz sredstev, zbranih s plačili komunalnih prispevkov in bremenijo zavezance za plačilo komunalnega prispevka. Gre za skupne stroške posamezne vrste komunalne opreme, znižane za tisti del stroškov, ki se ne financira iz sredstev komunalnega prispevka oz. iz občinskega proračuna.

Za obstoječo komunalno opremo v občini Brezovica so skupni stroški enaki obračunskim stroškom, razen pri kanalizacijskem omrežju. Prikazani v spodnji tabeli.

Vsi stroški v tabeli v nadaljevanju veljajo na dan 9.11.2016.

Vrsta komunalne opreme	Skupni stroški (€)	Obračunski stroški (€)
Občinske ceste	63.744.966	63.744.966
Vodovodno omrežje	41.237.748	41.237.748
Kanalizacijsko omrežje	23.069.099	5.043.423

5. PRERAČUN OBRAČUNSKIH STROŠKOV NA ENOTO MERE:

Izračunani obračunski stroški so preračunani na enoto mere. Preračun se opravi za dve osnovi, in sicer tako, da se izračuna:

- strošek opremljanja m^2 *parcele* s posamezno vrsto komunalne opreme na obračunskem območju ($C_{p(i)}$) in
- strošek opremljanja m^2 *neto tlorisne površine objekta* s posamezno vrsto komunalne opreme na obračunskem območju ($C_{t(i)}$).

Preračun stroškov na enoto mere je ena od ključnih osnov za odmero komunalnega prispevka.

Rezultati preračuna obračunskih stroškov za posamezne vrste komunalne opreme v občini Brezovica so predstavljeni v spodnji tabeli:

Vrsta komunalne opreme	Obračunski stroški na enoto (€/m ²)	
	parcele C _{p(i)}	NTP C _{t(i)}
Občinske ceste	18,17	34,07
Vodovodno omrežje	7,41	22,08
Kanalizacijsko omrežje	1,47	4,09

6. DRUGA DOLOČILA, POMEMBNA ZA OBRAČUN KOMUNALNEGA PRISPEVKA

Poleg izračunanih obračunskih stroškov za posamezne vrste komunalne opreme na enoto mere se za odmero komunalnega prispevka upoštevajo naslednja merila:

- površina parcele,
- neto tlorisna površina objekta,
- opremljenost parcele s komunalno opremo,
- namembnost objekta,
- obračunski stroški posameznih vrst komunalne opreme na ustreznem obračunskem območju, preračunani na enoto mere.

Med podrobnejšimi merili za odmero komunalnega prispevka je v predlogu odloka določeno:

- razmerje med deležem parcele in deležem neto tlorisne površine objekta,
- faktor dejavnosti,
- oprostitev plačila komunalnega prispevka.

7. IZRAČUN KOMUNALNEGA PRISPEVKA

Komunalni prispevek za posamezno vrsto komunalne opreme se lahko zavezancu odmeri, če se zemljišče, na katerem je objekt, ki se priključuje na določeno vrsto komunalne opreme ali ki povečuje neto tlorisno površino ali ki spreminja namembnost, nahaja v obračunskem območju te vrste komunalne opreme in če se ugotovi, da bo zavezanec na to vrsto komunalne opreme lahko priključil svoj objekt oz. mu je omogočena uporaba te vrste komunalne opreme.

Komunalni prispevek se izračuna tako, da se najprej izračunajo deli komunalnega prispevka, ki so vezani na posamezno vrsto komunalne opreme, za katero je ugotovljeno, da bo zavezanec svoj objekt nanjo priključil oz. jo bo uporabljal.

Nato se posamezni deli komunalnega prispevka seštejejo; seštevek predstavlja komunalni prispevek, ki ga zavezanec plača občini.



Datum: 1.2.2017

ZAPISNIK

2. izredne seje odbora za komunalno in splošno preventivo,
ki je bila v torek 24.1.2017 ob 18.00 v Modri dvorani

VABLJENI:

- Člani občinskega odbora za komunalno in splošno preventivo.
- Člani občinskega odbora za okolje, prostor gospodarstvo in kmetijstvo.
- Predsedniki Krajevnih skupnosti Občine Brezovica.
- Igor Dimnik, direktor Kaliopa d.o.o.
- Župan Občine Brezovica.

PRISOTNI:

- člani odbora za komunalno in splošno preventivo Občine Brezovica:
 - Marko Čuden - predsednik odbora, podžupan,
 - Janez Šuštaršič - član, predsednik KS Podpeč - Preserje
 - Miran Repar - član,
 - Nejc Vesel - član,
 - Polona Glavan - članica,
 - Jože Peterka - član,
- člani odbora za okolje, prostor, gospodarstvo in kmetijstvo Občine Brezovica:
 - mag. Ivanka Stražišar, predsednica odbora, direktorica OU
 - Veršič Marija, članica,
 - Igor Gabriel, član,
 - Avanzo Katja, članica,
 - Dormiš Dušan, član, predsednik KS Vnanje Gorice,
 - Janez Pristavec, član,
 - Kovačič Gorazd, član, predsednik KS Rakitna,
 - Ogrič Aleš, član,
- uprava Občine Brezovica:
 - Samo Mole,
 - Peter Peršin,
 - Šijanec Kristina,
 - Zalar Štritof Branka,
- Igor Dimnik, direktor Kaliopa d.o.o.,
- Malovrh Boris, predsednik KS Brezovica,
- Marinčič Janez, predsednik KS Notranje Gorica – Plešivica,
- Župan Metod Ropret.

ODSOTNI:

- Klemen Zaletel – član,
- Stane Knap.

OSTALI PRISOTNI:

- Monika Pulko Jurca, direktorica JKP Brezovica d.o.o.

DNEVNI RED:

Predlagan dnevni red:

1. Predstavitev novega programa opremljanja stavbnih zemljišč ter o podlagah in merilih za odmero komunalnega prispevka za obstoječo komunalno opremo na območju Občine Brezovica.
2. Tekoče informacije.

Dnevni red je bil z glasovanjem soglasno sprejet.

Predsednik odbora za komunalno in splošno preventivo je vse prisotne pozdravil ter seznanil z dnevnim redom. Predmet dnevnega reda sta dva nova Odloka in sicer Odlok o opremljanju stavbnih zemljišč za območje Občine Brezovica ter Odlok o komunalnem prispevku v Občini Brezovica. Odloka bo v nadaljevanju podrobneje predstavil izdelovalec predloga Odloka, g. Ivan Dimnik (Kaliopa d.o.o.). Priprava novih Odlokov je bila potrebna zaradi izdelave OPN ter same izgradnje oz. nadgradnje GJI, saj obstoječa Odloka datirata v leto 2011.

G. Kovačič je predlagal, da se piše zgoščen zapisnik današnje seje.

AD 1. Predstavitev novega programa opremljanja stavbnih zemljišč ter o podlagah in merilih za odmero komunalnega prispevka za obstoječo komunalno opremo na območju Občine Brezovica

G. Dimnik je vsem prisotnim predstavil nova Odloka - Odlok o opremljanju stavbnih zemljišč za območje Občine Brezovica ter Odlok o komunalnem prispevku v Občini Brezovica. Predstavitev je potekala preko *.ppt z dodatnimi obrazložitvami g. Dimnika. Podlaga za izdelavo omenjenih odlokov sta Zakon o prostorskem načrtovanju (ZPNačrt) ter Občinski prostorski načrt Občine Brezovica (OPN). G. Dimnik je obrazložil vsebino odlokov in metodologijo, pri tem pa izpostavil sledeče:

- Pri določanju komunalnega prispevka (v nadaljevanju KP), je potrebno ločevati pojma omrežje in individualni priključek – s plačilom KP vsak posameznik plača del stroškov izgradnje omrežja do zemljišča, ne pa tudi po zemljišču do dotičnega objekta.
- Uporabljena merila za določitev KP so predpostavljena za celotno občino.
- Za izračun KP so najpomembnejši podatki iz Tehničnega poročila v PGD. V Tehničnem poročilu mdr. tudi piše, na katero komunalno infrastrukturo se lahko priklopiš.
- Faktor $K_{dejavnost}$ ima vrednost lahko od 0,7 do 1,3:
 - ⇒ Pri določanju faktorjev so povzeli obstoječe faktorje – generalno so ostali enaki.
 - ⇒ Občinska uprava ni dala usmeritev za izračun KP, saj se je najprej preverilo, kakšen bo rezultat po čisti matematiki. V vmesnem času se je veliko gradilo (ceste itd.), spreminjala se je namenska raba etc. – to prinaša zanimive razlike v primerjavi s starim odlokom.
 - ⇒ Pomembna je namembnost – podatek se pridobi iz Tehničnega poročila (v PGD); če je mešana dejavnost, se povzame prevladujoča, ki mora biti navedena v PGD.
 - ⇒ $K_{dejavnost}$ se je določevala po CC-SI (standardna klasifikacija vrst objektov).
 - ⇒ Definira se dejavnost stavbe in ne dejavnosti, ki se znotraj stavbe dejansko izvajajo.
 - ⇒ Za vse objekte, ki v razpredelnici niso navedeni, je faktor dejavnosti 1.
- Razmerje med D_p (gradbena parcela) in D_t (neto tlorisna površina) je mogoče spreminjati – 0,4 in 0,6 je predlog (mejne vrednosti so 0,3 in 0,7 – vsota mora biti 1):
 - ⇒ Pri določanju razmerja med D_p in D_t je pomembno, da se upošteva tip poselitve – če je prisotna razpršena gradnja (npr. Radenci), se ne splača obremenjevati zemljišč, druga situacija pa je npr. Log, kjer se na manjših parcelah gradijo velike hiše;

- Pri izračunu KP se upošteva sledeča GJI: ceste, voda, fekalna kanalizacija, električna pa ne. Če se na določenem območju čez nekaj let zgradi kanalizacija, občina po uradni dolžnosti zaračuna KP za kanalizacijo. Odlok je sestavljen tako, da toliko kot je Občina vložila lastnih sredstev v kanalizacijo, bo s KP dobila nazaj).
- Izpostaviti je potrebno, da NUSZ ni KP. NUSZ je vsebinsko kot davek na nepremičnine.
- Noviteta v Odloku o KP je, da je samo eno obračunsko območje, kar pomeni, da vsi plačujejo enako (tako npr. zaselki kot tudi tisti, ki živijo v centru-jedru naselij; za prebivalce zaselkov je to boljše).
- Novitete glede vrednotenja infrastrukture:
 - ⇒ Ceste in vodovod so se vrednotili po zbirnem katastru GJI, ki ga Občina oddaja na GURS.
 - ⇒ Kanalizacija se je vrednotila glede na investicijo (obračunski stroški) – občinska uprava je predlagala, da se vzame 60% obračunskih stroškov za izračun.
- V primerjavi s starim Odlokom o KP je prišlo do podražitve – povprečno 12% razlike na celotno vrednost komunalnega prispevka.

M. Čuden je po koncu predstavitve odprl razpravo za podajo predlogov, videnj etc.

M. Veršič je podala vprašanje, če se v primeru, da je zazidljiv le del parcele, pri izračunu KP upošteva le zazidljiv del in kako je z upoštevanjem ceste. G. Dimnik je odgovoril, da se upošteva le zazidljiv del (lahko pa geodet tudi razparcelira zemljišče), cesta pa je enovita.

P. Glavan je izpostavila, zakaj se pri faktorju (1,3) dvo- in večstanovanjske stavbe enači s pridobitnimi dejavnostmi? G. Dimnik je odgovoril, da mora biti tako, ker pri več-stanovanjskih stavbah plačuje več lastnikov.

P. Glavan je opomnila, da to povzroča črno gradnjo, ker je tako visok faktor (1,3) in predlaga, da se zviša faktor za pridobitne dejavnosti. G. Dimnik je odgovoril, da le-to ni mogoče, ker je 1,3 maksimalna vrednost faktorja.

M. Čuden je na tem mestu izpostavil, da se skladno z OPN tendira k enostanovanjskim objektom, več-stanovanjski objekti so izjeme zaradi potreb postopkov legalizacije in soglasja k temu podaja tudi Občinski svet.

Kot primer je g. Dimnik navedel razliko v izračunu KP enakega objekta – kot enostanovanjskega in kot dvo- ali večstanovanjskega – razlika je cca. 1.500 EUR (faktor 1,0 : 1,3).

Tudi K. Avanzo je izpostavila, da se vsi stroški KP pri večstanovanjskih objektih tudi delijo na več delov.

P. Glavan je poudarila, da še vedno ne razume obrazložitve faktorjev, saj po 78. členu Ustave RS bivanja ne moremo enačiti z dejavnostjo, kot je npr. trgovina.

J. Marinčič je izpostavil, da so ravno večstanovanjski objekti največja pridobitvena dejavnost – investitorji gradijo, da prodajo oz. oddajajo stanovanja.

P. Glavan je opozorila, da tu poudarja eksistenco.

J. Marinčič je poudaril, da pri nakupu takega stanovanja ne razmišljaš o KP, ampak kot kupec plačaš celoto (investitor je že plačal vse).

M. Čuden je ponovno omenil, da skladno z OPN nove večstanovanjske stavbe niso dovoljene in da je faktor za večstanovanjske stavbe naveden zaradi legalizacij. S KS-ji je mdr. dogovorjeno, da se pri legalizacijah upošteva olajšava v višini 30%.

G. Kovačič je na tem mestu vprašal, kaj je podlaga za 30% olajšavo?

Kot je M. Čuden pojasnil, so to minula vlaganja.

Po mnenje g. Kovačiča potem to ni razlika, samo ob drugi priliki je dobil plačano nazaj.

M. Čuden je odgovoril, da je le-to vsekakor bilo socialno odločanje in da je potrebno gledati tudi na ljudi.

Mdr. je bilo s sobotnem Dnevniku lepo razloženo, kako smo tudi z vidika NUSZ ljudem prijazna občina.

Župan M. Ropret je poudaril, da je faktor za večstanovanjske objekte bolj kot ne standard, ki se ga poslužujejo tudi ostale občine. Občina je zavedno šla v te pponderje in se zaveda, da to predstavlja bremenitev investitorja, pri čemer pa ne smemo pozabiti, da pri stroških participira še UE z uzurpacijo. Novogradnja večstanovanjskega objekta, kjer je lastnikov več (in niso iz iste družine), je gradnja za trg

in pri tem naj participira tudi občina. Trenutno smo bolj izpostavljeni pritisku, ker takih gradenj v skladu s svojimi prostorskimi predpisi ne dovoljujemo, poskuša pa občina skupaj z OS sklepati odločitve, ki so čimbolj prijazne občanom (pri tem se vedno uvrščamo pod sredino oz. na rep lestvice) – tudi pri dopolnilnem KP je tako. Drugačna pa je zgodba za tiste, ki bodo na novo vstopali v našo občino oz. ne postavljamo v slabši položaj tistih, ki še niso priključeni na komunalno omrežje. To ta predlog Odloka dopušča.

G. Kovačič je nadalje postavil nekaj vprašanj, vezanih na vstopne podatke, kot prvo, pa ali se je uporabila realna ali idealna kvadratura cestišč.

G. Dimnik je pojasnil, da so se podatki o cestah povzemali in vrednotili po Odloku o BCP (baza cestnih podatkov) ter izpostavil, da so ceste malo specifične, upoštevane pa so bile tudi makadamske ceste.

G. Kovačič je opozoril, da tega Odloka (o BCP) niso navedli med podlagami.

M. Čuden je pojasnil, da je pri tem glavni Odlok o kategorizaciji občinskih cest. Ceste so se pred 2 mesecema tudi posnele, tako da je baza kompletna.

G. Kovačič je podal naslednje vprašanje – npr. da je kvadratura cestišča dolžina × širina, ali je bila širina vzeta taka, kot je v naravi?

M. Čuden je pojasnil, da je temu tako, da pa se bo Odlok o kategorizaciji cest še dopolnjeval na podlagi tega (tudi znaki, objekti etc. se bodo dodali).

G. Kovačič je podala vprašanje, ali so zajete tudi parcele v zasebni lasti?

M. Čuden je pojasnil, da so bile zajete tiste, ki so kategorizirane.

G. Kovačič je opozoril, da se mora v stroške izgradnje cest upoštevati tudi odkup cest.

M. Čuden je pojasnil, da je bilo pri izgradnji kanalizacije izvedenih veliko prenosov cest, kar lahko potrdi tudi direktorica OU I. Stražišar. In ta proces se še vedno odvija – ljudje prenašajo ceste na občino, veliko se dela na tem področju.

Župan Metod Ropret je poudaril, da je v ponedeljek preko Državnega sveta stekla pobuda g. Tekavca, ki bi občinam omogočil »priposestvanje« cest, ki so v javni rabi. Za le-to bo potrebno na državni ravni sprejeti pravila, ki bodo občinam omogočila prenos cest. Pobuda je bila iz strani vseh dobro sprejeta, upa, da bo tudi iz strani Vlade.

G. Kovačič je to označil kot dobro novico, vseeno pa ga zanima, od kje podatek, da je cena m^2 ceste 120 EUR.

I. Dimnik je pojasnil, da so podatke prejeli od Občinske uprave. Pri tem bi se še navezal na župana – občina bi npr. morala dati 10 svojih proračunov, da bi odkupila ceste (kot nalagajo predpisi). Za evidenco se uporablja baza cestnih podatkov. Pri tem bi omenil, da je Občina Brezovica ena od občin, ki redno posodablja svoje podatke (REN, pokopališča etc.). Sprejeti bo treba še Odlok, ki se nanaša na odtekanje padavinskih/meteorčnih voda (Uredba MEDO).

G. Kovačič vidi predvideno ceno cestišča kot problem, saj bodo ljudje vedeli za ta podatek in bo to podlaga.

Direktorica JKP M. Pulko se je navezala na Uredbo MEDO – pri nas je odtekanje voda ločeno, tako da se tega ne bo zaračunavalo. Glede cene cestišča pa sklepa, da je v $120 m^2$ vključena parcela + ureditev ceste.

G. Kovačič je poudaril, da je v ceno vključena samo parcela. Poleg tega ga zanima, kako je lahko razlika med ureditvijo makadamske in asfaltne ceste zgolj 8 EUR?

I. Dimnik je pojasnil, da je te podatke dobil od občinske uprave, tako da se je potrebno obrniti na njih.

G. Kovačič je poudaril, da je g. Dimnik podpisan kot avtor in virov ni citiral.

I. Dimnik je odgovoril, da g. Kovačič ni dobro prebral vseh virov, saj so vsi viri napisani na prvih straneh Elaborata.

M. Veršič je poudarila, da se ji zdi povišanje za 12% preveliko, saj se tudi plače niso povišale za 12%.

M. Čuden je pojasnil, da sedaj občina nudi več kot pred devetimi leti, upoštevati je treba tudi vlaganja. Mdr. se je potrebno zavedati, da ko se pojavi občina, je cena ceste takoj dražja.

I. Stražišar je pojasnila, da se je cena KP na območju Rakitne znižala, na 1. obračunskem območju pa zvišala.

M. Čuden je dodal, da se je občina zavestno odločila, da bo samo eno obračunsko območje, tako da bo cena KP na Rakitni malo nižja.

S. Mole je predstavil primerjavo med izračunom novega in obstoječega KP (po novem razmerju med Dp in Dt – 0,4 in 0,6):

- območje - KS Brezovica: Vrednost KP se poviša - vrednost cest se je znižala, vrednost kanalizacije je malo višja (umetno se je sicer znižala, da bi bilo čimbolj enako za vse občane), vrednost vodovoda je malo višja.
- območje – KS Notranje Gorice, Vnanje Gorice, Podpeč-Preserje: Situacija je skoraj enaka kot pri I.obračunskem območju - vrednost KP se poviša.
- območje – KS Rakitna: Vrednost KP se zmanjša.

Če bi se kot razmerje vzelo 0,3 in 0,7, je vrednost KP še manjša, določitev te vrednosti je stvar dogovora.

G. Kovačič je postavil vprašanje, ali se je v maso neto tlorisne površine občine vzelo tudi objekte, ki jih še ni?

I. Dimnik je odgovoril da ne, saj za to moramo sprejeti OPPN, ki pa še niso sprejeti.

G. Kovačič je opozoril, da to zahteva državna uredba.

I. Dimnik je pojasnil, da če OPPN ni sprejet, tega ne morejo predvideti (npr. industrijski objekti itd.).

M. Čuden je dodal, da se na tej seji odloča, v kakšno višini KP se bo občina podala.

P. Glavan je dodala, da ni mogoče pričakovati, da se bo kar naenkrat pričelo veliko graditi.

G. Kovačič je ponovno opozoril, da je postopek tako predpisan.

Župan M. Ropret je dodal, da bi pri objektih v OPPN potrebovali tudi njihovo oceno vrednosti.

G. Kovačič je izpostavil grafiko območij in sicer, da je na delu Novakov in Boršta območje kanalizacije zarisano preveliko glede na dejansko stanje.

I. Dimnik je pojasnil, da so skupaj z občinsko upravo zarisali tista območja, ki se lahko priklopljajo na kanalizacijo in tiste, ki se ne morejo.

M. Čuden je pojasnil, da jim mora občina v roku dveh let zagotoviti, da se bodo lahko priklopili.

I. Dimnik je dodal, da je bila odločitev občine, da se ne naredi dveh obračunskih območij – za tiste, ki se lahko priklopijo na kanalizacijo in za tiste, ki se ne morejo.

G. Kovačič je podal vprašanje, ali so vključili vaške vodovode?

I. Dimnik je odgovoril da tiste, ki so v upravljanju občine.

G. Kovačič je postavil še vprašanje glede dobropisa za minula vlaganja in sicer po njegovem mnenju je sporen 5. člen Odloka o programu opremljanja, saj ni pravne podlage za dobropis. 21. člen Odloka o KP pa govori nasprotno. To v praksi pomeni, da so tisti, ki so na novo prišli v občino, na boljšem. Meni, da je v 5. členu Odloka o programu opremljanja prišlo do lapsusa.

S. Mole se strinja s povedanim in se bo Odlok ustrezno popravilo.

Župan M. Ropret in I. Stražišar predlagata, da se samo izključi 2. odstavek 5. člena.

Župan M. Ropret je poudaril, da je socialen vidik pri tem pomemben. Zlasti zato, ker pri legalizacijah ne smemo pozabiti še na UE in stroške uzurpacije.

G. Kovačič je podal vprašanje, kaj se stori v primeru, da nekdo, ki je imel legalno gradnjo (in tako dobropisa ni koristil), njegovi potomci pa bi gradili – potemtakem bi moral dobropis preiti na potomce.

K. Avanzo je poudarila, da za domačine pri novogradnjah ni več popusta.

G. Kovačič je odgovoril, da je veliko takih primerov.

S. Mole in M. Čuden sta zatrdila, da ni tako.

B. Zalar Štrifof je dodala, da so primeri, ko starši niso rabili tega dobropisa in je le-ta prešel na otroke.

G. Kovačič pravi, da so taki primeri na Rakitni.

M. Čuden je poudaril, da se dobropisa daje samo še za legalizacije.

G. Kovačič je odgovoril, da kot KS to spremljajo in po navadi, če so bila minula vlaganja, se jih je »dedovalo«. Kako bo po novem Odloku, če so npr. starši vlagali, otrok ima novogradnjo – če za izračun KP vloži otrok, bo plačal poln KP, če vloži starš, pa bo imel dobropis?

M. Čuden je odgovoril, da ne. Če je hiša nova, se vse plačuje na novo. Izjema pri tem so legalizacije.

G. Kovačič je opozoril, da je potem potrebno to v Odloku jasneje napisat.

I. Stražišar je dodala, da je potrebno dopolnit/spremenit 21. člen.

G. Kovačič je izpostavil, da je vprašanje, kdo je upravičenec te olajšave?

M. Čuden se je obrnil na g. Dimnika z vprašanjem, ali se lahko v Odloku uporabi termin legalizacija.

S. Mole je odgovoril da ne, saj ta termin uradno ne obstaja oz. ga ZGO-1 ne omenja.

M. Čuden je dodal, da je potrebno spremeniti Odlok tako, da se bo ustrezno urejeno za legalizacije.

I. Gabriel je dodal, da je bilo tako tudi dogovorjeno.

M. Čuden je podal vprašanje, ali bi se olajšave izključilo iz Odloka in bi OS dal Sklep za olajšave?

Župan M. Ropret in S. Mole sta odgovorila, da to ni mogoče.

I. Dimnik je pojasnil, se v Odloku olajšava lahko da za tip objekta in ne za minula vlaganja. Edina možnost je tako, da investitor plača poln KP, Občina pa ima fond denarja, iz katerega vrača Razliko.

G. Kovačič je poudaril, da ne govorimo o domačinu in priseljencu, ker ne želimo diskriminacije. Problem je v tem, da so nekateri vlagali, koristijo pa to vsi.

I. Dimnik je odgovoril, da sta dve varianti in sicer: Varianta A – vsak z GD plača KP takšen, kot piše v Tehnični dokumentaciji; Varianta B: Star objekt, ki ga priključujejo – ni točne neto površine. Problem so črne gradnje (projektant, UE, KP).

G. Kovačič je poudaril, da ni tehnično vprašanje števil, ampak vprašanje legitimnosti, saj je nekdo vlagal več kot drug.

M. Čuden je predlagal, da se lahko tudi enostavno odloči, da tega dobropisa ni več in se bo plačeval poln KP.

N. Vesel je dodal, da to no pravično.

J. Marinčič je predlagal, da se postavi javni rok in ljudi obvesti o tem, v koliko bi se za to odločili. Lahko se potrdi poln KP, vendar naj se postavi daljši rok (4-5 let), v katerem lahko ljudje zadeve uredijo še »po starem«.

M. Čuden je odgovoril, da je bil postavljen rok 31.12.2015 in se ga ljudje ne držijo, če vedno špekulirajo. O tem se jih je opozarjalo od leta 2012.

J. Marinčič je na tem mestu poudaril, da če bi se z 31.12.2015 dobropisi nehali, bi bilo to v redu se je pa nadaljevalo v letu 2016.

M. Čuden je odgovoril, da kot je rekel že župan, je občina skušala biti socialna.

Župan M. Ropret je poudaril, da je v prostoru cca. 30% objektov zgrajenih skladno z GD.

P. Glavan je dodala, da bo zaradi faktorja 1,3 še več tega.

G. Kovačič je poudaril, da ni toliko važen socialen vidik, ampak pravičnost – nekdo je v preteklosti vlagal.

J. Peterka je dodal, da tega pač ni izkoristil in da to ni zgodba, ki se deduje.

I. Gabriel je dodal, da bi potemtakem to lahko traja tudi 60 let.

G. Kovačič je odgovoril, da je občina prevzela že zgrajene stvari v upravljanje, za le-to infrastrukturo ni plačala, sedaj pa hoče zaračunat otrokom.

I. Stražišar in H. Marinčič sta odgovorila, da prenašanje dobropisa naprej ni smiselno.

J. Šuštaršič je poudaril, da črne gradnje niso dejansko »črne«. Večina lastnikov je pridobila lokacijsko dovoljenje in tudi že dobila priklope, niso pa izpeljali zadnjega koraka – GD. Tega je veliko – napaka »stare Jugoslavije«. Strinja se, da prenašanje na otroke ni smiselno.

M. Čuden je podal mnenje, da bo občina Odlok še enkrat pregledala in dala predlog.

P. Glavan je dodala, da naj bodo pozorni, da stanovanja niso pridobitna dejavnost.

M. Čuden je odgovoril, da faktor za večstanovanjske objekte mora biti vključen zaradi legalizacij, saj mora obstajati možnost za izračun KP za večstanovanjski objekt (zaradi postopkov).

K. Šijanec je dodala, da je skladno z OPN dovoljena gradnja dvostanovanjskih objektov (z enim vhodom), gradnja dvojčkov in večstanovanjskih objektov pa ne - z izjemo legalizacij. Slednje so tudi navedene v OPN.

K. Avanzo je dodala, da se veliko dela na legalizacijah, občina trenutno tudi zbira pobude (obvestilo na spletu in v Barjanskem listu).

S. Mole je dodal, da odziv ljudi še vedno ni ustrezen, z legalizacijo odlašajo, saj jih zanima, kako se bo spreminjala gradbena zakonodaja. Zagotovo je nelegalnih še 200 objektov.

M. Čuden je izpostavil, da je sicer malo objektov, ki imajo minula vlaganja.

G. Kovačič je poudaril, da gre za stvar pravičnosti, kot primer: V vikend naselju na Rakitni so skoraj vse kategorizirane občinske ceste v privatni lasti. Lastniki občini ne bodo hoteli podariti cest, ker ne bodo dobili popusta pri KP.

M. Čuden je odgovoril, da to ni pošteno, saj večina ljudi, ki so obdržali ceste, jih bo tako ali tako dobila plačane.

G. Kovačič je ponovno poudaril, da bi se »dedovanje« dobropisa moralo ohraniti.

M. Čuden je odgovoril, da se razen g. Kovačiča nihče ne strinja z »dedovanjem«.

N. Vesel je podal vprašanje, kako je s kazenskimi sankcijami v primeru neplačila KP?

M. Čuden in I. Dimnik sta odgovorila, da investitor ne dobi GD.

I. Dimnik je županu svetoval, da se občina odpove plačilu KP na obroke.

M. Čuden je odgovoril, da v kolikor ne pride do plačila, se gre lahko v izvršbo.

I. Dimnik je dodal, da so za posojila namenjene banke in ne občina. Večinoma investitorji res plačujejo KP, v kolikor pa ne, se občina nerada poslužuje plomb.

I. Stražišar je dodala, da je malo primerov plačila po obrokih, večinoma gre za razdelitev na 6 obrokov, kdaj plačajo tudi že do konca izdajo Odločbe o GD.

S. Mole vidi problem v tem, da ljudje pridejo prepozno, čeprav je KP normalen strošek pri izgradnji hiše.

I. Stražišar je dodala, da postopki na UE sigurno trajajo eno leto, tako da je časa za plačilo KP dovolj.

M. Čuden je zaključil razpravo in podal stališče, da se bosta skladno s pripombami na današnji seji dopolnila 5. in 21. člen Odloka. Predlagal je, da gre gradivo na 1. branje na naslednjo sejo OS, na še naslednji seji pa bi šla Odloka v sprejem.

Člani Odbora za komunalno in splošno preventivo so po razpravi in glasovanju sprejeli naslednji

Sklep:

Odbor za komunalno in splošno preventivo posreduje Odlok o opremljanju stavbnih zemljišč za območje Občine Brezovica ter Odlok o komunalnem prispevku v Občini Brezovica v 1. branje Občinskemu svetu.

Sklep je bil z glasovanjem 7 ZA, 0 PROTI, sprejet.

AD 2. Tekoče informacije

/

Sestanek je bil zaključen ob 20.10 uri.

Zapisala:
Kristina Šijanec

Predsednik odbora:
Marko Čuden