

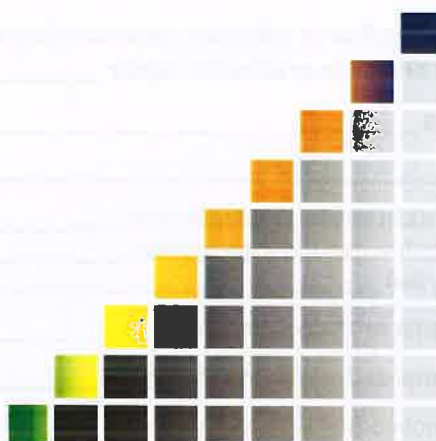
OBČINA KIDRIČEVO

Prejeto: 10.8.2023	Sign. znak: 03
Vrednotnice:	Priloga:
Šifra zadeve: 301-4/2023-1	
Vrednost:	

PRERAČUN CEN PROGRAMOV

OSNOVNE ŠOLE KIDRIČEVO Z ENOTO VRTEC

ZA ŠOLSKO LETO 2023/24



Predlog pripravila
Aleksandra VINDIŠ, univ. dipl. ekon.
računovodja zavoda

Ravnateljica zavoda
Alenka KUTNJAK, prof.

Kidričevo, avgust 2023



0 Kazalo vsebine

0 Kazalo vsebine	2
1.1 Zakonske in druge pravne podlage v povezavi z oblikovanjem cene programov	3
1.2 Razlog za preračun cene programa in finančne posledice	3
1.3 Cena programa	3
1.3.1 Oddelki in število otrok v šolskem letu 2023/24	4
1.3.2 Število delavcev in stroški dela	4
1.3.3 Stroški materiala in storitev	6
1.3.4 Stroški živil	6
1.3.5 Stroški, ki ne sodijo v ceno programa	7
1.4 Sodila za skupne stroške in mesto nastanka stroška	7
1.4.1 Sodilo za razmejitev neposrednih in posrednih odhodkov znotraj javne službe	8
1.4.2 Sodilo za razmejitev prihodkov in odhodkov dejavnosti javne službe in prihodkov in odhodkov tržne dejavnosti zavoda za predšolsko vzgojo	9
1.5 Preračun cene programa	9
1.5.1 Stroški plač	9
1.5.2 Materialni in nematerialni stroški ter stroški živil	14
1.5.2.1 Planiranje materialnih in nematerialnih stroškov	16
1.5.2.2 Planiranje stroškov živil	18
1.5.3 Preračun cene programa za 1. starostno obdobje	20
1.5.4 Preračun cene programa za 2. starostno obdobje	20
1.5.5 Predlog potrditve ponovno preračunanih cen programa za šolsko leto 2023/24	21
1.5.6 Učinek spremembe cene programa na proračun zavoda	22
1.6 Kazalo tabel	23
1.7 Kazalo slik	23



1.1 Zakonske in druge pravne podlage v povezavi z oblikovanjem cene programov

Cena programa v vrtcih temelji na sklopu zakonov, predpisov, pravilnikov, odlokov ipd. Pri preračunu in pripravi cene programa smo upoštevali naslednje predpise:

- Zakon o zavodih (Ur.l. RS št. 12/91)
- Zakon o organizaciji in financiranju vzgoje in izobraževanja (Ur.l. RS št. 16/07 uradno prečiščeno besedilo, 118/06-ZUOPP-A, 36/08, 58/09, 64/09-popr., 65/09-popr., 20/11, 40/12-ZUJF, 57/12-ZPCP-2D in 47/15),
- Zakon o spremembah in dopolnitvah Zakona o organizaciji in financiranju vzgoje in izobraževanja - ZOFVI-N, Ur. l. RS št. 207/2021,
- Zakon o vrtcih (Ur.l. RS št. 100/05-UPB, 25/08, 98/09-ZIUZGK, 36/10, 94/10-ZIU, 62/10- ZUJPS, 40/11-ZUJPS-A, 40/12-ZUJF, 14/15-ZUUJFO)
- Pravilnik o metodologiji za oblikovanje cen programov v vrtcih, ki izvajajo javno službo (Ur.l. RS št. 97/03, 77/05, 120/05 in 93/15) – v nadaljevanju Pravilnik
- Pravilnik o normativih za opravljanje dejavnosti predšolske vzgoje (Ur.l. RS št. 27/14)
- Pravilnik o normativih in minimalnih tehničnih pogojih za prostor in opremo vrtca (Ur.l. RS št. 73/00, 75/05, 33/08, 126/08, 47/10 in 47/13)
- Zakon o sistemu plač v javnem sektorju (Ur.l. RS št. 108/09 uradno prečiščeno besedilo in novele)
- Zakon o uravnoteženju javnih financ (Ur.l. RS št. 40/12, 96/12-ZPIZ-2, 104/12-ZIPRS1314, 105/12, 25/13-odl. US, 46/13-ZIPRS1314-A, 56/13-ZŠtip-1, 63/13-ZOsn-I, 63/13-ZJAKRS-A, 99/13-ZUPJS-C 99/13-ZSVarPre-C, 101/13-ZIPRS1415, 101/13-ZDavNepr, 107/13-odl. US in 85/14)
- Zakon o izvrševanju proračunov RS za 2023 in 2024
- Zakon o višini povračil in nekaterih drugih prejemkov – delno (Ur.l. RS št. 87/97 in novele)

1.2 Razlog za preračun cene programa in finančne posledice

Skladno z 19. členom Pravilnika o metodologiji za oblikovanje cen programov v vrtcih (v nadaljevanju Pravilnik), ki izvajajo javno službo, se uskladitev cen po elementih, ki jih določa metodologija, opravi enkrat letno, glede na letne rasti elementov.

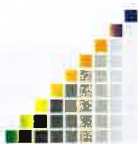
Predlagana cena programa temelji na planiranih povprečnih stroških dela, planiranih ostalih stroških in najvišjim normativom vpisa otrok, zato omogoča ustrezno finančno poslovanje zavoda.

1.3 Cena programa

Skladno z 2. členom Pravilnika oblikujejo vrtci cene programov za otroke v različnih vrstah oddelkov.

Kot element za oblikovanje cen programov se upoštevajo:

- Stroški dela,
- Stroški materiala in storitev in
- Stroški živil za otroke.



1.3.1 Oddelki in število otrok v šolskem letu 2023/24

Na podlagi Sklepa Občine Kidričevo o potrditvi normativov in oddelkov v Poslovni enoti Vrta pri Osnovni šoli Kidričevo za šolsko leto 2023/24, št. 602-12/2023-3, sprejetega dne 15.05.2023, ima le-ta v šolskem letu 2023/24 oblikovane naslednje oddelke:

- Prvo starostno obdobje in
- Drugo starostno obdobje.

Starostna skupina	Normativ	Fleksibilni normativ	Skupaj s fleksibilnim normativom	Št. oddelkov	Skupaj št. otrok
od 11. mesecev do 2. leta (homogeni odd.)	12	2	14	3	42
od 2. do 3. leta (homogeni odd.)	12	2	14	2	28
SKUPAJ PRVO STAROSTRNO OBDOBJE				5	70
od 3. do 4. leta (homogeni odd.)	17	2	19	2	38
od 3. do 5. leta (heterogeni odd.)	19	2	21	1	21
od 4. do 5. leta (homogeni odd.)	22	2	24	1	24
od 5. do 6. leta (homogeni odd.)	22	2	24	2	48
SKUPAJ DRUGO STAROSTNO OBDOBJE				6	131
SKUPAJ				11	201

Tabela 1: Prikaz števila otrok v posameznih oddelkih za šolsko leto 2023/24

1.3.2 Število delavcev in stroški dela

Pri številu delavcev smo upoštevali Zakon o vrtcih (Ur.l.RS št. 100/05-UPB, 25/08, 98/09-ZIUZGK, 36/10, 94/10-ZIU, 62/10- ZUJPS, 40/11-ZUJPS-A, 40/12-ZUJF, 14/15-ZUUJFO), ki določa sočasno prisotnost vzgojiteljice in pomočnice vzgojiteljice v oddelku (najmanj 6 ur dnevno v oddelku prve starostne skupine, 4 ure v oddelku druge starostne skupine ter 5 urno sočasno prisotnost v kombiniranem oddelku) in največje dopustno število otrok v posameznem oddelku in na podlagi predvidenega števila otrok in Pravilnika o normativih za opravljanje dejavnosti predšolske vzgoje (Ur.l.RS št. 27/14), ki določa kadrovske pogoje in normative za posamezne profile oz. število delovnih mest v vrtcih in oblikovanje oddelkov vrta (homogeni, heterogeni, kombinirani) po programih in starosti otrok za 9 urno poslovanje vrta.

Skladno s številom oblikovanih oddelkov za šolsko leto 2023/24 je bila z dokumentom »Sistemizacija DM za OŠ Kidričevo – PE Vrtec Kidričevo za ŠL 2023/24«, izdana maja 2023, potrjena naslednja sistemizacija delovnih mest (Sklep o podaji soglasja k sistemizaciji delovnih mest v enoti vrta Osnovne šole Kidričevo, št. 602-16/2023-3 z dne 23.06.2023):



OSNOVNA ŠOLA KIDRIČEVO

Kajuhova 10, 2325 KIDRIČEVO
<http://www.os-kidricevo.si>

☎: 02 799 06 30
☎: 02 799 06 31
os.kidricevo@guest.arnes.si

Naziv delovnega mesta (DM)	Raven izobrazbe	Št. DM za šol. leto 2023/24
Vzgojiteljica predšolskih otrok	VII	11,00
Vzgojiteljica predšolskih otrok - pomočnica vzgojiteljice	V	11,80
Pomočnica ravnateljice vrtca	VII	1,00
Organizator prehrane	VII	0,18
Organizator zdravstvenega režima	VII	0,18
Računovodja	VII	1,00
Tajnik VIZ	VII	0,00
Hišnik	V	0,50
Čistilka	II	2,00
Perica	II	0,50
Kuhar	IV	3,20
Glavni kuhar	V	1,00
Svetovalni delavec	VII	0,33
Otrokov spremljevalec*	V	1
Sistemizirana delovna mesta, vir: cena programa		32,69
Sistemizirana delovna mesta, vir: občina		1

*Ni vključen v ceno programa!

Tabela 2: Potrjena sistemizacija delovnih mest za šolsko leto 2022/23

Pri ugotavljanju števila zaposlenih se upošteva tudi optimalna organizacija dela, ki vključuje združevanje oddelkov na začetku in na koncu obratovalnega časa vrtca.

Pri stroških dela smo upoštevali naslednje:

- Zakon o uravnoteženju javnih financ (Ur. l. RS št. 40/12, 96/12-ZPIZ-2, 104/12-ZIPRS1314, 105/12, 25/13-odl. US, 46/13-ZIPRS1314-A, 56/13-ZŠtip-1, 63/13-ZOsn-I, 63/13-ZJAKRS-A, 99/13-ZUPJS-C 99/13-ZSVarPre-C, 101/13-ZIPRS1415, 101/13-ZDavNepr, 107/13-odl. US in 85/14),
- Zakona o sistemu plač v javnem sektorju (Ur. l. RS št. 108/09 uradno prečiščeno besedilo in spremembe),
- Kolektivna pogodba za dejavnost vzgoje in izobraževanja v RS, ki določa delovna mesta in nazive v plačni podskupini D3 in J,
- Uredbe o napredovanju javnih uslužbencev v plačne razrede (Ur. l. RS 51/08, 91/08, 13/09, 40/12, 46/13, 106/15...),
- Uredbe o merilih in kriterijih za določitev položajnega dodatka (Ur. l. RS 57/08, 85/10),
- Uredbe o enotni metodologiji in obrazcih za obračun in izplačilo plač v javnem sektorju (Ur. l. RS 14/09 s spremembami),
- Veljavni aneksi h Kolektivni pogodbi za dejavnost vzgoje in izobraževanja v RS (Ur.l. RS 80/2018),
- Zakon o ukrepih na področju plač in drugih stroškov dela v JS za leti 2020 in 2021 (Ur.l. RS št. 75/19),



OSNOVNA ŠOLA KIDRIČEVO

Kajuhoa 10, 2325 KIDRIČEVO
<http://www.os-kidricevo.si>

☎: 02 799 06 30
☎: 02 799 06 31
os.kidricevo@guest.arnes.si

- Dogovor o odpravi varčevalnih ukrepov v zvezi s povračili stroškov in drugimi prejemki javnih uslužbencev... (Ur. l. RS št. 88/2021).

Skladno s 5. členom Pravilnika se stroški dela obračunajo za število zaposlenih, potrebnih za izvajanje programa v skladu s predpisanimi normativi, ki jih določajo zakon in na njegovi podlagi izdani podzakonski predpisi, in za število zaposlenih, ki jih v skladu s predpisi o ugodnejših normativih odobri občina. Stroški dela vključujejo:

- plače,
- obvezne prispevke delodajalca,
- druge stroške dela (dodatno pokojninsko zavarovanje, regres za letni dopust, povračila stroškov prehrane med delom, povračila stroškov prevoza na delo in iz dela, jubilejne nagrade, odpravnine ob upokojitvi, solidarnostne pomoči, sredstva za nadomeščanje odsotnih delavcev iz razloga nezmožnosti za delo zaradi bolezni ali poškodbe do 30 delovnih dni).

1.3.3 Stroški materiala in storitev

Skladno s 6. členom Pravilnika gre za vse stroške materiala in storitev:

- Funkcionalni stroški objektov za ogrevanje, elektriko, plin, vodo, komunalne storitve, nadomestilo za uporabo stavbnega zemljišča, čiščenje prostorov, tekoče vzdrževanje prostorov in opreme, zavarovalne premije, varovanje objektov, uporabo in vzdrževanje vozil za prevoz hrane;
- Funkcionalni stroški osnovne dejavnosti za didaktična sredstva in igrače, stalno strokovno usposabljanje v skladu s kolektivno pogodbo, obvezne zdravstvene storitve in varstvo pri delu, hišno perilo, pisarniško poslovanje, drobni inventar;
- Drugi specifični namenski stroški.

Pri preračunu cene programa vrtca za materialne stroške in stroške storitev smo izhajali iz finančnega načrta, ustvarjene realizacije v šolskem letu 2022/23 (10 mesecev, in sicer od 09/2022 do 06/2023) ter predvidene spremembe določenih stroškovnih postavk na podlagi makroekonomskih projekcij UMAR-ja.

V preračun cene za šolsko leto 2023/24 je zajeta analiza posameznih postavk stroškov materiala in storitev za časovno obdobje 1-12/2022 in 01-06/2023 ter primerjava s planskimi podatki.

1.3.4 Stroški živil

Skladno s 7. členom Pravilnika se stroški živil za otroke pri izračunu cene določijo na podlagi števila obrokov, ki jih vrtec zagotavlja na otroka v posameznem programu.

Pri preračunu cene programa vrtca za stroške živil smo izhajali iz finančnega načrta, ustvarjene realizacije v šolskem letu 2022/23 (10 mesecev, in sicer od 09/2022 do 06/2023) in povprečnega števila prisotnih otrok.

V preračun cene za šolsko leto 2023/24 je zajeta analiza postavke stroškov živil glede na število prisotnih otrok za časovno obdobje od 1-12/2022 do 06/2023 ter primerjava s planskimi podatki, upoštevajoč zahteve v Uredbi o zelenem javnem naročanju.



1.3.5 Stroški, ki ne sodijo v ceno programa

V skladu s Pravilnikom v ceno niso vključena naslednja sredstva:

- Stroški za investicijsko vzdrževanje in investicije, ki jih vrtcem v skladu z zakonom zagotavlja lokalna skupnost,
- Odpravnine presežnim delavcem,
- Zaposlitev delavcev, s katerimi se presegajo predpisani normativi,
- Sredstva za obnovo obrabljene opreme, pohištva in delovnih priprav,
- Nadomestila delovnim invalidom za čas čakanja na drugo ustrezno delo,
- Stroški sodnih postopkov, poravnava odškodnin, na podlagi izvršilnega naslova.

Stroške, ki niso elementi za izračun cen po Pravilniku krije vrtcu ustanovitelj skladno z zakonom, drugimi predpisi, aktom o ustanovitvi zavoda oz. v skladu s pogodbo o financiranju zavoda.

1.4 Sodila za skupne stroške in mesto nastanka stroška¹

Glavnina stroškov, vezanih na poslovanje zavoda OŠ Kidričevo kot celoto, je ločenih posebej na predšolsko in posebej na osnovnošolsko dejavnost. Zaradi jasnejše ločnice ima zavod za posamezno od osnovnih dejavnosti tudi ločene podračune.

Predšolska dejavnost zavoda izkazuje glavni stroškovni nosilec/stroškovno mesto 10 – Vrtec Kidričevo, in naslednja stroškovne (pod)nosilce/mesta:

- 10 – Vrtec Kidričevo
- 1010 – Vodstvo in tehnični delavci vrtca
- 1020 – Kuhinja vrtec
- 1030 – Zaščitna oprema COVID-19 vrtec (ni predmet cene programa)
- 1040 – Vrtec – tržna dejavnost (ni predmet cene programa)
- 1090 – 1. starostno obdobje
- 1093 – 2. starostno obdobje
- 1094 – Dodatna strokovna pomoč vrtec (ni predmet cene programa).

Stroški plač bremenijo posamezna stroškovna mesta, glede na stroškovno mesto zaposlitve posameznika: gre za stroške dela, minulo delo, boleznine, dodatki, razlika do minimalne plače, sredstva za delovno uspešnost. Osnovno stroškovno mesto bremenijo poleg stroškov materiala, storitev in drugih stroškov tudi stroški, v povezavi s plačami, in sicer: prehrana, prevoz, KAD, prispevki na plače, jubilejne nagrade, solidarnostne pomoči, odpravnine ipd. (izjema so stroškovna mesta, ki niso predmet cene programa, npr. DSP – tretirano kot projekt in ostalo).

¹ Navedeno je opredeljeno v dokumentu Sodila za razmejitev odhodkov znotraj javne službe zavoda ter sodila za razmejitev odhodkov med javno in tržno dejavnostjo zavoda Osnovna šola Kidričevo, št. SOD-1/2022 z dne 08.08.2022 in v dokumentu Spremembe in dopolnitve sodil za razmejitev odhodkov znotraj javne službe zavoda ter sodil za razmejitev odhodkov med javno in tržno dejavnostjo zavod Osnovna šola Kidričevo, št. SOD-2/2023 z dne 26.05.2023.



1.4.1 Sodilo za razmejitev neposrednih in posrednih odhodkov znotraj javne službe

8. člen Odloka o ustanovitvi javnega vzgojno-izobraževalnega zavoda Osnovna šola Kidričevo² kot osnovno dejavnost javne službe opredeljuje predšolsko vzgojo in osnovnošolsko izobraževanje.

Neposredni stroški so stroški, za katere lahko brez težav ugotovimo, koliko jih je povzročil posamezni stroškovni nosilec, posredni pa so skupni več stroškovnim nosilcem, in jih je zato treba razporediti po metodah. Posredni stroški se običajno razporejajo na posamezne stroškovne nosilce po ključih.

Večina odhodkov (neposredni ali posredni) javne službe zavoda se lahko že na podlagi prejete dokumentacije (vhodne fakture) neposredno pripiše ustrezni dejavnosti zavoda v okviru javne službe.

Določenih odhodkov javne službe zavod na podlagi prejete listine ne more takoj neposredno pripisati posameznemu stroškovnemu nosilcu javne službe, npr. živila v kuhinji, drugi neposredni stroški kuhinje, ostali posredni stroški (npr. stroški za nadgradnje programov, obisk seminarjev za računovodske delavce, pisarniški material, ki se uporablja pri računovodji v vrtcu (opravlja tudi dela na osnovnošolski dejavnosti), računovodsko gradivo, Logitus, Center za pravno pomoč ipd.).

Odhodke javne službe, ki jih zavod na podlagi prejete listine (fakture) ne more takoj neposredno pripisati določeni dejavnosti javne službe, razvršča na podlagi naslednjih ključev:

Živila v kuhinji

so neposredni stroški, ki ga pripišemo posameznemu stroškovnemu mestu glede na dejansko porabo, gledano z vidika posamezne osnovne dejavnosti javne službe. Razmejitev na posamezno dejavnost javne službe se opravi ob prejemu živil v kuhinji, knjigovodske listine (prevzemnica, izdajnica) pa nedvoumno izkažejo, da je določen strošek živila mogoče pripisati posamezni dejavnosti zavoda.

Ob pripisu stroška živil na vsako od osnovne dejavnosti javne službe, se v nadaljevanju dodatno določa še posredni del stroška živil posamezne osnovne dejavnosti javne službe, ki skladno s ključem bremeni vsako od tržnih dejavnosti zavoda.

Drugi neposredni stroški kuhinje

(elektrika, odvoz BIO mase, plin, razni čistilni material za kuhinjo, čistila za čiščenje kuhinjske opreme, stroški pranja delovnih oblek in ostalih stroškov za potrebe kuhinje, razno manjše tekoče vzdrževanje, povračila ipd.) so neposredni stroški, ki jih pripišemo posameznemu stroškovnemu mestu kuhinje v okviru osnovne javne dejavnosti javne službe. Drugi neposredni stroški kuhinje se delijo po naslednjem ključu na osnovna stroškovna nosilca - predšolska vzgoja : osnovnošolsko izobraževanje 50 : 50.

Ob pripisu neposrednih stroškov kuhinje na vsako od osnovne dejavnosti javne službe, se v nadaljevanju določa še posredni del stroška kuhinje posamezne osnovne dejavnosti javne službe, ki skladno s ključem bremeni vsako od tržnih dejavnosti zavoda. Tako dobljeni posredni stroški kuhinje

² Uradno glasilo slovenskih občin št. 16/15 in 22/12.



osnovnošolskega izobraževanja, ki bremenijo javno službo (javna služba osnovnošolske dejavnosti), se dodatno razdelijo na vir, ki nastali strošek pokriva (MVI, občina ali lastna sredstva).

Ostali posredni stroški

so splošni stroški, ki jih pripišemo več stroškovnim nosilcem v okviru osnovne dejavnosti javne službe na podlagi prejete dokumentacije (ena faktura za celi zavod). Ostali posredni stroški se delijo po naslednjem ključu na osnovna stroškovna nosilca - predšolska vzgoja : osnovnošolsko izobraževanje 50 : 50 (v večni primerov gre za administrativne stroške: npr. stroški za nadgradnje programov, obisk seminarjev za računovodske delavce, pisarniški material, ki se uporablja pri računovodji v vrtcu (ta opravlja tudi dela na osnovnošolski dejavnosti), računovodsko gradivo, Logitus, Center za pravno pomoč, stroški storitev revizije ipd.).

1.4.2 Sodilo za razmejitev prihodkov in odhodkov dejavnosti javne službe in prihodkov in odhodkov tržne dejavnosti zavoda za predšolsko vzgojo

Katere aktivnosti se štejejo za opravljanje dejavnosti javne službe, in katere se štejejo za opravljanje tržne dejavnosti, natančneje opredeljuje Pravilnik o opredelitvi prodaje blaga in storitev ter oddajanju premoženja zavoda v najem za Osnovno šolo Kidričevo³. Na področju predšolske vzgoje zavod kot tržno dejavnost opravlja zgolj pripravo obrokov za zaposlene (vzgojitelji, pomočniki vzgojiteljev).

Stroški, ki jih ni mogoče neposredno pripisati posamezni dejavnosti javne službe predšolske vzgoje ali tržne dejavnosti, se razporedijo na osnovi ključa. Če ni ustrežnejšega sodila, se lahko kot sodilo uporabi razmerje med prihodki, doseženimi pri opravljanju posamezne dejavnosti.

Glede na dejstvo, da je odstotek prihodkov tržne dejavnosti v vseh prihodkih zavoda zanemarljiv (povprečje 0,33% glede na vse prihodke zavoda), je na področju dejavnosti predšolske vzgoje zavod opredelil naslednje sodilo za razmejevanje stroškov med dejavnostjo javne službe predšolske dejavnosti in tržno dejavnostjo predšolske vzgoje za pripravo obrokov za zaposlene:

Vrednost 70% vseh ustvarjenih prihodkov iz naslova zaračunane prehrane delavcem na predšolski dejavnosti predstavlja strošek živil, ki se oddeli na stroškovno mesto živil nosilca tržne dejavnosti predšolske vzgoje, vrednost 11,2% prihodkov iz naslova zaračunane prehrane delavcem na predšolski dejavnosti pa se oddeli na stroškovno mesto ostalih neposrednih stroškov nosilca tržne dejavnosti predšolske vzgoje.

1.5 Preračun cene programa

Preračun stroškov za cene programa je usklajen z navedbami, vezanimi na prejšnji poglavji.

1.5.1 Stroški plač

Stroški plač predstavljajo glavino vseh elementov, na podlagi katerega je zasnovana cena programa. V nadaljevanju je podan pregled stroškov dela in njihove rasti, gledano v obdobju od 2019 do 6/2023.

³ Pravilnik o opredelitvi prodaje blaga in storitev na trgu ter oddajanju premoženja zavoda v najem z dne 29.07.2022.



Stroški dela - izpis iz bruto bilance

Koda	Naziv koda	1-12/2019		1-12/2020		1-12/2021*		1-12/2021**		1-12/2022		1-6/2023**		1-6/2023**		Indeks 23/22 - mesečni
		stroški dela v 2019	% v strukturi stroškov dela v 2019	stroški dela v 2020	% v strukturi stroškov dela v 2020	stroški dela v 2021	% v strukturi stroškov dela v 2021	stroški dela v 2021	% v strukturi stroškov dela v 2021	stroški dela v 2022	% v strukturi stroškov dela v 2022	stroški dela v 2022	% v strukturi stroškov dela v 2022	stroški dela v 2023	% v strukturi stroškov dela v 2023	
4643	Stroški dela	538.095,79	75,43%	511.017,75	42.584,81	65,57%	566.932,38	47.219,41	73,63%	624.365,73	52.030,48	71,26%	346.456,09	57.742,68	70,34%	1.179
4641	Nadomestila plač zaposlenih	0,00	0,00%	76.277,94	6.356,50	9,73%	14.785,87	1.232,16	1,31%	2.366,31	213,83	0,30%	658,15	109,09	0,11%	0,5130
4642	Povračila zaposlenim	34.960,63	4,90%	28.747,80	2.395,65	3,59%	36.214,58	3.017,88	4,71%	48.092,66	4.007,72	5,57%	30.047,25	5.007,88	6,10%	1.2496
4643	Strošek dodatnega ool. zavarovanja	13.930,35	1,95%	13.684,77	1.142,22	1,76%	13.516,72	1.137,06	1,76%	10.071,93	1.255,97	1,74%	7.603,30	1.367,27	1,54%	1,0010
4644	Regres za letni dopust	30.529,09	4,28%	32.363,44	2.696,95	4,15%	34.268,00	2.855,67	4,45%	49.790,50	4.149,21	5,76%	39.504,04	6.584,01	8,02%	1.5668
4645	Nagrade - redna delovna uspešnost	0,00	0,00%	0,00	0,00	0,00%	10.450,24	870,85	1,36%	10.923,98	910,33	1,26%	3.000,16	500,03	0,61%	0,5493
4646	Priznave izplačevalca od plač	87.588,25	12,78%	95.372,28	7.947,69	12,24%	33.654,01	7.804,50	12,17%	104.126,12	8.677,18	12,05%	56.145,69	8.357,62	11,40%	1,0784
4649	Druge stroški dela	8.256,88	1,16%	21.501,08	1.791,76	2,76%	0,00	0,00	0,00%	9.117,58	759,80	1,06%	9.139,75	1.523,29	1,86%	2,0049
	SKUPAJ STROŠKI DELA	713.360,90	100,00%	779.663,99	64.933,67	100,00%	768.542,30	64.128,53	100,00%	864.953,61	72.006,47	100,00%	492.554,43	82.092,81	100,00%	1,14

*Brež upoštevanih dodatkov zaradi dela v vršnih razmerah zaradi COVID 19 in s tem vezanih prispevkov

**Podatki vključujejo stroške dela vca DSP, ki ni vključen v ceno programa

Tabela 3: Primerjava realiziranih stroškov dela skozi obdobja

Analiza stroškov plač v letu 2023 glede na leto 2022

V letu 2023, primerjalno z letom 2022, zgornja tabela izkazuje odstopanja v posameznih postavkah znotraj stroškov dela. Razlogi za slednje so v:

- V ŠL 2021/22 in ŠL 2022/23 v vrtcu deluje 11 oddelkov;
- Napredovanja v naziv 01.12.2022 – en zaposlen;
- Redna napredovanja 01.12.2022 – sedem zaposlenih;
- Uskladitev vrednosti plačnih razredov plačne lestvice od 01.10.2022 naprej (10. čl. ZSPJS-AA) za 4,5%;
- Povišanje plač zaposlenih na podlagi Aneksa št. 13 h KPJS (Ur. l. RS št. 136/2022) – uporaba orientacijski delovnih mest od 01.04.2023 naprej ;
- Aneks h KPviz (Ur. l. RS št. 11/2023 – novo DM vzgojitelj predšolskih otrok z nazivi in višja uvrstitev DM vzgojitelj predšolskih otrok v plačne razrede;
- Dvig minimalne plače v letu 2023 na 1.203,36 € iz 1.074,43 € (Ur. l. RS št. 4/2023);
- Skladno z ugotovitvenim sklepom višina regresa za prehrano v prvi polovici leta 2023 znaša 6,60 €, v drugi polovici leta 2023 se dvigne na 6,91 € (okrožnica MJU št. 0100-556/2023/3 z dne 04.07.2023), v letu 2022 pa je ta znašala v prvi polovici leta 4,47 €, v drugi polovici leta 2022 pa najprej 4,94 €, nato dvig na 6,15 € (veza Dogovorom o ukrepih na področju plač in drugih stroškov dela v JS za leti 2022 in 2023);
- Skladno z uveljavitvijo Aneksa h Kolektivni pogodbi za dejavnost vzgoje in izobraževanja (UL RS št. 88/21) se delavcu od 01.06.2021 naprej prizna kilometrina v višini 10% cene bencina 95 oktanov za vsak polni kilometer razdalje, vendar ne manj kot 30,00 € oz. mesečna imenska vozovnica – kilometrina je junija 2023 znašala 0,14 € in je na mesečnem nivoju nihala, junija 2022 je znašala 0,16 €;
- Uskladitev premij kolektivnega dodatnega pokojninskega zavarovanja za javne uslužbence (Ur. l. RS št. 63/2022 z dne 27.12.2022) z veljavnostjo od 01.01.2023 naprej, prejšnja uskladitev iz julija 2022 z veljavnostjo od 01.01.2022 naprej;
- Višina regresa za letni dopust za leto 2023 za javne uslužbence znaša 1.203,36 € (višina MP v letu 2023), v letu 2022 skladno z Dogovorom o ukrepih na področju plač in drugih stroškov dela v JS za leti 2022 in 2023 se je izplačal višji regres od višine minimalne plače, in sicer glede na osnovno plačo, katero so prejeli na dan 31.05.2022;
- V letu 2022 sta bili izplačani dve odpravnini (ena zaradi upokojitve, ena zaradi nesposobnosti) in tri jubilejne nagrade (ena za 40 let delovne dobe in dve za 10 let delovne dobe v javnem sektorju), v prvi polovici leta 2023 pa je bila izplačana ena odpravnina zaradi upokojitve in dve jubilejni nagradi za 40 let delovne dobe v javnem sektorju, do konca leta je planirano še



izplačilo ene odpravnine zaradi upokojitve ter izplačilo ene jubilejne nagrade za 20 let delovne dobe v javnem sektorju;

- Spremembe višine jubilejnih nagrad, dnevnic, solidarnostnih pomoči v obdobju od 01.01.2023 do 31.12.2023 (okrožnica MJU št. 0100-705/2022/3 z dne 04.01.2023).

Osnova za izračun stroškov dela v predlogu cene programa za ŠL 2023/24 primerjalno z zadnjo potrjeno ceno programa za šolsko leto 2022/23 po sklepu Občine Kidričevo št. 301-3/2022-6 z dne 24.02.2023

Pri izračunu cen programa vrtca za šolsko leto 2023/24 smo pri stroških dela izhajali iz:

- Potrjene sistemizacije za šolsko leto 2023/24 s strani Občine Kidričevo, št. sklepa 602-16/2023-3 z dne 23.06.2023,
- Planirana redna napredovanja s 01.12.2023 – dve zaposleni,
- Napredovanja v naziv s 01.12.2023 - sedem zaposlenih, od tega pet vzgojiteljic (dvakrat v naziv mentor, dvakrat v naziv svetovalca in enkrat v naziv svetnik) in dve pomočnici vzgojiteljice (dvakrat v naziv mentor),
- Upoštevano povišanje plač zaposlenih na podlagi Aneksa št. 13 h KPJS, ZSPJS-AA in Aneksa h KPVIŽ,
- Redna delovna uspešnost – za ŠL 2023/24 planirana v višini 2% letnih sredstev osnovnih plač JU skladno s 27. čl. KPJS;
- Regres za letni dopust za leto 2024 je planiran v višini planirane minimalne plače za leto 2024, t.j. 1.233,44 € - planirano povišanje za 2,5% glede na trenutno minimalno plačo, planiranje na podlagi podatkov UMAR⁴;
- Jubilejne nagrade v šolskem letu 2023/24 – planirana ena jubilejna nagrada za 20 let delovne dobe v javnem sektorju;
- Odpravnine ob upokojitvi v šolskem letu 2023/24 – ni planiranih odpravnin zaradi upokojitve;
- Regres za prehrano je planiran v višini 6,91 € za obdobje od 01.09.2023 do 31.12.2023 (okrožnica MJU št. 0100-556/2023/3 z dne 04.07.2023), za prvo polletje 2024 je planirano povišanje za 2%, na 7,05 €, za obdobje od 01.07.2024 do 31.08.2024 je planirano dodatno povišanje za 2%, na 7,19 €, upoštevajoč povprečno 87,5% prisotnost delavca na delu;
- Povračilo stroškov prevoza na delo in iz dela (Ur. l. RS št. 88/2021) v šolskem letu 2023/24 planirano 0,16 € za prevožen kilometer - Skladno z uveljavitvijo Aneksa h Kolektivni pogodbi za dejavnost vzgoje in izobraževanja (UL RS št. 88/21) se delavcu od 01.06.2021 naprej prizna kilometrina v višini 10% cene bencina 95 oktanov za vsak polni kilometer razdalje, vendar ne manj kot 30,00 € oz. mesečna imenska vozovnica – objava najvišje poročane maloprodajne cene NMB-95 za mesec avgust 2023 znaša 0,15 € za prevožen kilometer, cene bencina pa se ponovno vzpenjajo in so že dosegle vrednosti iz poletja 2022;
- Kolektivno dodatno pokojninsko zavarovanje javnega uslužbenca (KDPZJU) – planirano 2% povišanje od 01.01.2024 naprej;
- Dokument »Izračun števila delavcev v kuhinji za šolsko leto 2023/24« z dne 13.05.2023,
- Dodatek na nočno delo skladno z zakonodajo in Sklepom Občine Kidričevo o poslovnem času vrtca za ŠL 2023/24, št. 602-12/2023-7 z dne 23.06.2023;
- Dodatek za delo v manj ugodnem delovnem času, skladno s KPJS;
- Dodatek na izmensko delo, skladno z 32. člen ZPSJS;

⁴ UMAR – Pomladanska napoved gospodarskih gibanj 2023, marec 2023.



- Sredstva za nadomeščanje odsotnih delavcev v višini 0,1% bruto plač.

ŠL 2023/24 - planirano v predlogu EC avgust 2023 - I. st. obdobje	Bruto	16,10%	PZZ	prevoz	prehrana	regres	jubilejna nagrada	odpravnina	Skupaj
D037007	10.286,34	1.656,10	189,09	106,40	676,22	513,94	50,12	0,00	13.478,21
D035002, D035003	9.529,42	1.534,24	206,41	305,68	811,46	616,72	0,00	0,00	13.003,93
OSTALI ZAPOS.	5.726,00	921,89	125,14	94,32	472,41	359,04	0,00	0,00	7.698,80
SKUPAJ:	25.541,76	4.112,22	520,64	506,40	1.960,09	1.489,70	50,12	0,00	34.180,94

Tabela 4: Planirani povprečni mesečni stroški dela zaposlenih za 1. starostno obdobje za ŠL 2023/24

ŠL 2023/24 - planirano v predlogu EC avgust 2023 - II. st. obdobje	Bruto	16,10%	PZZ	prevoz	prehrana	regres	jubilejna nagrada	odpravnina	Skupaj
D037007	15.145,46	2.438,42	234,42	162,96	811,46	616,72	0,00	0,00	19.409,44
D035002, D035003	9.382,37	1.510,56	213,53	328,32	811,46	616,72	0,00	0,00	12.862,96
OSTALI ZAPOS.	10.715,81	1.725,24	234,20	176,51	884,08	671,91	0,00	0,00	14.407,75
SKUPAJ:	35.243,64	5.674,23	682,15	667,79	2.507,00	1.905,35	0,00	0,00	46.680,15

Tabela 5: Planirani povprečni mesečni stroški dela zaposlenih za 2. starostno obdobje za ŠL 2023/24

ŠL 2023/24 - planirano v predlogu EC avgust 2023 - SKUPAJ	Bruto	16,10%	PZZ	prevoz	prehrana	regres	jubilejna nagrada	odpravnina	Skupaj
D037007	25.431,80	4.094,52	423,51	269,36	1.487,68	1.130,66	50,12	0,00	32.887,65
D035002, D035003	18.911,79	3.044,80	419,94	634,00	1.622,92	1.233,44	0,00	0,00	25.866,89
OSTALI ZAPOS.	16.441,81	2.647,13	359,34	270,83	1.356,49	1.030,95	0,00	0,00	22.106,55
SKUPAJ:	60.785,40	9.786,45	1.202,79	1.174,19	4.467,09	3.395,05	50,12	0,00	80.861,09

Tabela 6: Skupni planirani povprečni mesečni stroški dela zaposlenih za ŠL 2023/24

ŠL 2022/23 - aktualna potrjena EC	Bruto	16,10%	PZZ	prevoz	prehrana	regres	jubilejna nagrada	odpravnina	Skupaj
D037007	25.866,36	4.164,48	431,79	237,11	1.405,54	1.171,39	106,54	690,06	34.073,27
D035002, D035003	18.170,22	2.925,41	421,44	699,44	1.533,31	1.277,88	30,44	0,00	25.058,14
OSTALI ZAPOS.	15.892,94	2.558,76	370,69	297,45	1.227,93	1.023,37	60,88	90,06	21.522,08
SKUPAJ:	59.929,52	9.648,65	1.223,92	1.234,00	4.166,78	3.472,64	197,86	780,12	80.653,49

Tabela 7: Skupni planirani povprečni mesečni stroški dela zaposlenih za ŠL 2022/23, upoštevani v ceni programa za ŠL 2022/23 – potrjena februarja 2023

Indeks predlog EC 2023/24 : EC 2022/23	Bruto	16,10%	PZZ	prevoz	prehrana	regres	jubilejna nagrada	odpravnina	SKUPAJ
D037007	0,98	0,16	0,98	1,14	1,06	0,97	0,47	0,00	0,97
D035002, D035003	1,04	0,17	1,00	0,91	1,06	0,97	0,00	#DEL/0!	1,03
OSTALI ZAPOS.	1,03	0,17	0,97	0,91	1,10	1,01	0,00	0,00	1,03
SKUPAJ	1,01	1,01	0,98	0,95	1,07	0,98	0,25	0,00	1,00

Tabela 8: Indeks povečanja stroškov dela v planirani ceni programa za ŠL 2023/24 iz avgusta 2023 glede na potrjeno ceno programa za ŠL 2022/23, potrjeno februarja 2023



Povprečni mesečni stroški dela iz predloga cene programa za ŠL 2023/24 znašajo 80.861,09 € (upoštevajoč zgoraj navedena izhodišča) in predstavljajo osnovo za izračun cen programa. V zadnji potrjeni ceni programa za šolsko leto 2022/23 je skupni strošek dela na mesečnem nivoju znašal 80.653,49 €. Povprečni stroški dela so tako v predlagani ceni programa za ŠL 2023/24 višji za 0,2% glede na vkalkulirane stroške dela v ceni programa za ŠL 2022/23, ki je bila potrjena v mesecu februarju 2023.

Finančni učinek posameznih vkalkuliranih sprememb

Skupni stroški bruto plač so v predlogu cene mesečno ovrednoteni na 60.785,40 € brez prispevkov oz. skupaj s prispevki 70.571,85 € na mesec. Največji delež stroškov plač predstavljajo plače za DM D037007 - vzgojiteljice (41,83%), sledijo stroški za DM D035002/D035003 – pomočnice vzgojiteljic (31,11%), razliko predstavljajo ostali in tehnični sodelavci (27,04%).

Skupni stroški bruto plač vključujejo tudi planirana redna napredovanja in planirana napredovanja v nazive s 01.12.2023. Ta predstavljajo 1.545,85 € višji strošek dela na mesec brez prispevkov od 01.12.2023 naprej. Gre za dve redni napredovanji ter sedem napredovanj zaposlenih v nazive, od tega pet vzgojiteljic (dvakrat v naziv mentor, dvakrat v naziv svetovalec in enkrat v naziv svetnik) in dve pomočnici vzgojiteljice (dvakrat v naziv mentor). Zaposleni po pridobljenih informacijah dosegajo kriterije MVI za napredovanje.

Za preračun povprečnih stroškov osnovne plače z dodatki za posameznega delavca (velja za tiste, ki bodo v ŠL 2023/24 napredovali) smo upoštevali mesečno povprečje skupaj treh plač z dodatki, planiranih za obdobje 09-11/2023 ter devetih plač z dodatki za obdobje 12/2023 do 08/2024.

V kolikor v ceno programa predvidena napredovanja ne bi bila vkalkulirana, bi vrtec iz navedenega naslova ustvarjal presežek odhodkov nad prihodki.

Skupni stroški bruto plač vključujejo tudi planirana letna sredstva za RDU (2% obsega sredstev), ki so na mesečnem nivoju ovrednotena na 1.083,11 € brez prispevkov. Zaradi planiranih rednih napredovanj in napredovanj v nazive, znaša znotraj sredstev za RDU 28,73 € strošek za letna sredstva za RDU na mesec brez prispevkov od 01.12.2023 naprej.

V skupne stroške bruto plač je upoštevan tudi 0,1% sredstev za nadomeščanje odsotnih delavcev iz razloga nezmožnosti dela zaradi bolezni ali poškodbe, kar predstavlja na mesečnem nivoju 60,72 € brez prispevkov oziroma s prispevki 70,50 € na mesec.

Strošek prevoza je v predlogu cene ovrednoten na 1.174,19 € na mesec. Pri kalkulaciji navedenega se je upoštevala cena 0,16 € na prevožen kilometer, upošteva povprečno 87,5% prisotnost posameznega delavca na delu. Objava najvišje poročane maloprodajne cene NMB-95 za mesec avgust 2023 znaša 0,15 € za prevožen kilometer, cene bencina pa se ponovno vzpenjajo in so že dosegle vrednosti iz poletja 2022, ko je znašala 0,16 € na prevožen kilometer.

Strošek prehrane je v predlogu cene ovrednoten na 4.467,09 € na mesec. Pri kalkulaciji navedenega se je upoštevala cena 6,91 € za obdobje od 01.09.2023 do 31.12.2023 (okrožnica MJU št. 0100-556/2023/3 z dne 04.07.2023), za prvo polletje 2024 je planirano povišanje za 2% - na 7,05 €, za obdobje od 01.07.2024 do 31.08.2024 je planirano dodatno povišanje za 2% - na 7,19 €, upoštevajoč



povprečno 87,5% prisotnost delavca na delu. Pri preračunu povprečnega mesečnega stroška je bilo upoštevano dvanajstmesečno povprečje prej navedenih treh cen (prva za štiri mesece, druga za šest mesecev in tretja za dva meseca).

Planirana višina za premije kolektivnega zavarovanja je v predlogu cene ovrednotena na 1.202,79 €, in vključuje 2% planiran porast od 01.01.2024 naprej. Pri preračunu povprečnega mesečnega stroška je bilo upoštevano dvanajstmesečno povprečje dveh vrednosti (aktualne vrednosti premije KAD za štiri mesece ter povišanje vrednosti za 2% za osem mesecev).

Planirana višina regresa za letni dopust za leto 2024 znaša na mesečnem nivoju 3.395,05 € kar na letni ravni zneske 40.740,66 €. Regres za letni dopust za leto 2024 je planiran v višini planirane minimalne plače za leto 2024, to smo planirali v višini 1.233,44 € - planirano povišanje za 2,5% glede na trenutno minimalno plačo, planirali smo na podlagi podatkov UMAR.

Planirana cena programa upošteva eno jubilejno nagrado za 20 let delovne dobe v javnem sektorju, povišano za 20%, saj je zaposlena članica reprezentativnega sindikata. Znesek planirane jubilejne nagrade znaša na mesečnem nivoju 50,12 € oziroma 601,38 € na letni ravni.

Planirana cena programa za šolsko leto 2023/24 ne vsebuje odpravnin zaposlenim zaradi upokojitve.

Iz kazalnikov lahko razberemo, da se je strošek dela glede na predhodni plan povišal minimalno, ob navedenem pa ne smemo zanemariti dejstva, da je zadnjem planu bila vkalkulirana ena odpravnina in več jubilejnih nagrad v skupni višini nekaj čez cca. 9.000,00 €, kar dejansko pomeni, da se je realno strošek dela povišal. Manjši vpliv na spremembo mase plač predstavljajo še – glede na potrjeno sistemizacijo: sprememba deleža zaposlitve kuharja po izračunu št. delavcev v kuhinji (iz 4,28 osebe na planiranih 4,20 osebe), ter sprememba deleža zaposlitve računovodje (iz 0,5 osebe na 1 osebo).

1.5.2 Materialni in nematerialni stroški ter stroški živil

V predlogu cene za šolsko leto 2023/24 smo materialne in nematerialne stroške primerjali z planiranimi stroški, ki so bili vkalkulirani v potrjeno ceno programa za ŠL 2022/23, poleg navedenega smo upoštevali tudi podatke UMAR-ja ter planirane izredne stroške, ki jih vrtec predvideva v prihajajočem šolskem letu za projekte in tekoče vzdrževanje.

V %	2022	2023		2024		2025
		september 2022	februar 2023	september 2022	februar 2023	februar 2023
Inflacija – dec /dec.	10,3	3,9	5,1	2,2	2,8	2,0
Inflacija – povprečje leta	8,8	6,0	7,1	2,9	4,2	2,4

Slika 1: Napoved inflacije UMAR – Pomladanska napoved gospodarskih gibanj 2023 (Vir: UMAR)



1.5.2.1 Planiranje materialnih in nematerialnih stroškov

Tabela 9 prikazuje ustvarjeno realizacijo stroškov v šolskem letu 2022/23, in sicer v obdobju od 09-12/2022 in 01-06/2023 (10 mesecev), zadnjo potrjeno ceno programa iz februarja 2023 ter predlagano višino materialnih in nematerialnih stroškov za ŠL 2023/24 po posameznih elementih iz Pravilnika. Realizirana vrednost nastalih stroškov v gledanem 10-mesečnem obdobju ŠL 2022/23, potrjena cena programa ter predlog višine materialnih in nematerialnih stroškov za ŠL 2023/24 so preračunani na mesečno raven in na mesečno raven na otroka. Dodatno smo v tabeli dodali stolpič, kjer se primerjalno kažejo odstopanja med posameznimi stroški v potrjeni ceni za ŠL 2022/23 na eni strani ter posameznimi stroški v predlagani ceni za ŠL 2023/24 ob upoštevanju števila otrok, vpisanih v ŠL 2022/23 zaradi realnejše slike.

Analiza stroškov materiala in storitev – dosedanja realizacija stroškov glede na planirane stroške v EC 2022/23

Trenutna slika porabe stroškov materiala in storitev izkazuje 8,7% (oz. nominalno 1.011,52 €) višjo porabo glede na planirane vrednosti posameznih stroškovnih postavk iz cene programa za ŠL 2022/23. Ob navedenem je potrebno poudariti, da podatki še ne zajemajo vseh 12 mesecev, prav tako je intenziteta porabe višja v zimskih mesecih in znotraj šolskega leta na eni strani, na drugi strani pa je intenziteta porabe nižja v poletnih mesecih oziroma v času počitnic, kar pomeni, da se bo % porabe povprečnih stroškov znižal do konca meseca avgusta 2023.

Odstopanje se izkazuje v **stroških osnovne dejavnosti**, bistven krivec povišanja navedene stroškovne postavke je predvsem v nepredvidenem obdobju konstantnega poviševanja cen, kar se pripisuje predvsem energetske in krizi v Ukrajini ter delno zaradi neplaniranja stroška izvedbe strokovne ekskurzije zaposlenih in stroškov zdravniških pregledov za zaposlene v ceno programa za ŠL 2022/23. Do izdelave plana za ŠL 2022/23 računovodstvo navedenih podatkov ni prejelo.

Drugi specifični namenski stroški v predlogu kalkulacije izkazujejo povečanje za 14,5%, predstavljajo pa zanemarljiv 2,8% delež stroškov materiala in storitev.

Planiranje stroškov materiala in storitev v ceno programa za ŠL 2023/24

Posamezni elementi cene, ki se planirajo v ceno programa za ŠL 2023/24 temeljijo na dosednji ustvarjeni stroškovni realizaciji, planirani izvedbi posameznih aktivnosti zavoda (projekti ipd.) ter na podlagi pričakovane spremembe cen posameznih stroškovnih elementov ipd.

Funkcionalne stroške objektov planiramo predvsem na osnovi ustvarjene dosedanje stroškovne realizacije in spremljave stroškov po posameznih elementih. Glede na dosedanjo ustvarjeno realizacijo je naveden sklop stroškov višji za 3%, glede na zadnjo potrjeno ceno pa za 2%. V nadaljevanju je podana podrobnejša obrazložitev poviševanja pomembnejših (višjih) postavk.

Za vse odjemalce električne energije, zemeljskega plina, daljinskega ogrevanja in kupce lesa za kurjavo se je stopnja DDV znižala na 9,5%, in sicer za obdobje od 1. septembra 2022 do 31. maja 2023. Znižani DDV je dopolnjeval ukrep regulacije cen električne energije in zemeljskega plina. Upoštevajoč slednje smo strošek navedenih postavk ob enaki porabi planirali v višini 22%.



OSNOVNA ŠOLA KIDRIČEVO

Kajuhova 10, 2325 KIDRIČEVO
<http://www.os-kidricevo.si>

☎: 02 799 06 30
☎: 02 799 06 31
os.kidricevo@guest.arnes.si

Znotraj postavke tekočega vzdrževanja v šolskem letu 2023/24 poleg rednih, predvidenih stroškov (Menerga, Wudler Brus, Enel ipd.) izredno planiramo zaradi dotrajanosti še nabavo zaščitnih gumijastih varovalnih plošč pod igrali, nabavo in dostavo mivke na vrteškem igrišču, popravilo žaluzij, redni servis računalnikov in fotoaparatorov, redni servis kopirnega stroja, redni servis klimatskih naprav v pisarnah, zbornici in v kuhinji (po ključu) in drugih manjših nepredvidenih stroškov, ki jih lahko uvrstimo v sklop tekočega vzdrževanja.

Funkcionalne stroške osnovne dejavnosti planiramo na osnovi ustvarjene stroškovne realizacije ter predvidenih načrtovanih aktivnosti v šolskem letu 2023/24. Ti so planirani za 11% manj glede na dosedanje realizacije stroškov ter za 14% več glede na zadnjo potrjeno ceno programa. Razloge za višje planiranje navedene postavke predstavljamo v nadaljevanju.

Poleg rednih funkcionalnih stroškov osnovne dejavnosti, ki so vsakoletno planirani v ceno programa, v predlagano ceno programa dodatno planiramo še strošek za izvedbo strokovne ekskurzije za zaposlene strokovne sodelavke, za strokovno izobraževanje zaposlenih strokovnih delavk, pedagoške vodje, hišnika in računovodje zavoda ter s tem povezanih stroškov dnevnic, prevoza, skupaj v višini 540,00 € na mesec.

Dodatno je v ceno izredno planiran tudi strošek nabave uniform in službenih oblek ter obutve (menjava po 7 letih) za strokovne sodelavke v višini 255,00 € na mesec ter strošek otroških knjig za knjižnico ter posebni material in stroške za igralnice, ki se uporabljajo pri izvedbi posameznih projektov.

Drugi specifični namenski stroški so po specifikih planirani kot pretekla leta, dodan je strošek prevoza otrok na mednarodno povorko v pustnem času (tega zavod do sedaj ni planiral zaradi COVID ukrepov), planirani so višji stroški storitev s strani določenih ponudnikov storitev (Center za izobraževanje, strošek revizije (po ključu) ipd.). Planirani stroški za ŠL 2023/24 v navedenem sklopu ostajajo na nivoju realiziranih dosedanjih stroškov, ter so za 14% višji glede na višino teh stroškov, ki so bili planirani v trenutno veljavni ceni (višje cene ponudnikov storitev), predstavljajo pa dokaj nizek delež v vseh materialnih in nematerialnih stroških, in sicer 3,01%.

Planirani stroški materiala in storitev so v predlogu cene za ŠL 2023/24 mesečno ovrednoteni na 12.354,00 € (61,46 € na otroka na mesec) in predstavljajo 6,1% višji plan kot v ceni programa za ŠL 2022/23 (56,80 € na otroka na mesec). Ker pa je v prihajajočem ŠL 2023/24 v vrtec vpisanih manj otrok, je potrebno postavke primerjati s skupnim imenovalcem (isto število otrok!). Če bi ob planiranih stroških v višini 12.354,00 € bilo v ŠL 2023/24 vpisanih 205 otrok, bi strošek materiala in storitev na otroka znašal 60,26 €, to pomeni 6,1% povišanje stroškov za prihajajoče ŠL 2023/24 oziroma nominalno 3,46 € na otroka na mesec. Če od planiranega stroška na otroka na mesec odštejemo planirane stroške na otroka na mesec, ki so predvideni dodatno/izredno (strokovna ekskurzija predstavlja 0,60 € na otroka na mesec; delovne obleke predstavljajo 1,27 € na otroka na mesec; licenčna za sistem DSMA za IP TV predvajalnik v avli in ozvočenje za zaključno prireditev predstavlja 0,57 € na otroka na mesec, skupaj torej nominalno 2,44 € na otroka na mesec), dobimo vrednost stroškov materiala in storitev na otroka na mesec v višini 57,82 €, kar predstavlja 1,8% povišanje vseh materialnih in nematerialnih stroškov na otroka na mesec, kar je v realnih okvirjih, upoštevajoč podatke UMAR.



1.5.2.2 Planiranje stroškov živil

Analiza stroškov živil

V preračunu stroškov živil zaradi lažje primerljivosti in realne slike uporabljamo enake parametre, ki jih vsakoletno preračunavamo ob preverbi cene programov, da dobimo čim realnejšo sliko cene živil na otroka na dan.

Pri preračunu cene živil na otroka za ceno programa v ŠL 2023/24 smo upoštevali slednja izhodišča:

- osnova za preračun povprečne prisotnosti otrok je obdobje od septembra 2022 do vključno junija 2023,
- povprečni mesečni strošek živil, realiziran v obdobju januar - junij 2023 zaradi odpiranja ponudb za živilske izdelke v letu 2023,
- v povprečnih mesečnih stroških živil se upošteva Uredba o zelenem javnem naročanju, ki določa, da je potrebno upoštevati delež ekoloških živil in živil iz shem kakovosti, in sicer za ekološka živila 12% oz. 15% od leta 2024, za živila iz shem kakovosti pa 20%.

Na osnovi odpiranja ponudb za živilske izdelke za leto 2023 ponudbe povprečno predvidevajo do 43% povišanje cen živilskih izdelkov glede na podatke iz ponudb iz leta 2022.

Podatki izkazujejo, da je povprečni strošek živil na mesečnem nivoju (izvzet tržni delež po sodilih) v obdobju september 22 - december 2022 znašal 5.572,73 €, v obdobju januar 2023 - junij 2023 je povprečni strošek živil na mesečnem nivoju znašal 6.683,97 €, kar v povprečju predstavlja 20% povišanje stroška živil – razlog: povišanje cen živil – odpiranje ponudb za leto 2023.

Preračun povprečne prisotnosti/odsotnosti otrok

Pri preračunu povprečne prisotnosti/odsotnosti otrok smo v šolskem letu 2022/23 analizirali podatke za obdobje od septembra 2022 do junija 2023.

mesec	vpisani otroci v I. st. o.	vpisani otroci v II. st. o.	skupaj vpisani otroci - v dnevih	št. delovnih dni v mesecu	ods. I. st.o.	ods. II. st. o.	skupaj odsotni otroci - v dnevih	delež odsotnosti
sep.22	1.148	2.970	4.118	22	296	538	834	20,25%
okt.22	1.087	2.700	3.787	20	336	599	935	24,69%
nov.22	1.258	2.835	4.093	21	479	905	1.384	33,81%
dec.22	1.329	2.835	4.164	21	506	973	1.479	35,52%
jan.23	1.392	2.835	4.227	21	416	639	1.055	24,96%
feb.23	1.290	2.565	3.855	19	355	570	925	23,99%
mar.23	1.587	3.105	4.692	23	311	473	784	16,71%
apr.23	1.242	2.430	3.672	18	210	456	666	18,14%
maj.23	1.449	2.835	4.284	21	286	485	771	18,00%
jun.23	1.538	2.951	4.489	22	221	607	828	18,45%
	13.320	28.061	41.381		3.416	6.245	9.661	23,35%

Tabela 10: TABELARNI prikaz odsotnosti otrok v ŠL 2022/23 v obdobju september 2022 – junij 2023



OSNOVNA ŠOLA KIDRIČEVO

Kajuhova 10, 2325 KIDRIČEVO
<http://www.os-kidricevo.si>

☎: 02 799 06 30
☎: 02 799 06 31
os.kidricevo@guest.arnes.si

Povprečna odsotnost otrok znaša v opazovanem obdobju 23,35% oziroma 76,65% prisotnost otrok. Naveden odstotek je osnova za preračun povprečnega stroška živil na otroka. Povprečno število otrok tako znaša 157,13 otroka (76,65% od 205 otrok).

Preračun stroška živila na otroka na dan

Podlaga za preračun stroška živila na otroka na dan je v preračunanem deležu povprečne dejanske prisotnosti otrok v obdobju od septembra 2022 do junija 2023 – (preračunana 23,35% odsotnost oziroma 76,65% prisotnost otrok) in povprečnega realiziranega stroška za živila v obdobju januar 2023–junij 2023.

Analiza odsotnosti otrok skozi daljšo časovno obdobje kaže na sliko, da so otroci v povprečju odsotni med 25% do 30%, zato je smiselna uporaba zgoraj preračunane povprečne prisotnosti kot osnovo za preračun stroška živila na otroka na dan.

Kot povprečni strošek živil na drugi strani smo vzeli povprečni mesečni strošek živila, gledan v obdobju od januarja do junija 2023 zaradi odpiranja ponudb za živilske izdelke za leto 2023, o katerih povišanju smo govorili že v odseku »Analiza stroškov živil«. Povprečni mesečni strošek živil (izvzet tržni delež po sodilih) znaša 6.683,97 € oziroma je v gledanem obdobju dosegel vrednost 40.103,81 €.

V kalkulaciji povprečnega mesečnega stroška živil letos skladno z Uredbo o zelenem javnem naročanju⁵ upoštevamo zakonsko predvidene odstotke posameznih živil (6. člen, 2. odstavek, 2. in 3. točka). V nadaljevanju je podana razpredelnica s preračunom⁶ predvidenega mesečnega stroška živil, upoštevaje ponder cen ekoloških živil in živil iz shem kakovosti glede na cene osnovnih živil.

Opis	Odstotek	Znesek - razdelitev	Ponder cene glede na osnovno živilo	Planiran znesek
osnovna živila	67,00%	4.478,26	1	4.478,26
ekološka živila	13,00%	868,92	1,35	1.173,04
živila iz shem kakovosti	20,00%	1.336,79	1,15	1.537,31
SKUPAJ:	100,00%	6.683,97		7.188,61

Tabela 11: Planirana razdelitev povprečnega mesečnega stroška živil glede na celotno planirano količino živil, skladno z Uredbo

Skladno z zgornjim preračunom kot povprečni mesečni strošek živil upoštevamo vrednost 7.188,61 €.

Na podlagi izračuna odstotka dejanske prisotnosti otrok v zasledovanem obdobju in preračunanim povprečnim mesečnim stroškom živil lahko - ob zgoraj navedenih podatkih - zaključimo, da povprečno 157,13 otrok ustvari povprečni mesečni strošek živil, povišan za parametre iz Uredbe, ki po projekciji dosega vrednost 7.188,61 €. Strošek živil na otroka na mesec povprečno tako znese 45,75 €, strošek živila na otroka na dan pa ob zgoraj navedenih predpostavkah znaša 2,178 € na otroka na dan.

⁵ Uredba o zelenem javnem naročanju, Ur. l. RS št. 51/17, 64/19 in 121/21 – v nadaljevanju Uredba.

⁶ Povzeto po: Zeleno javno naročanje živil – najpogostejša vprašanja, avtor Tadeja Kvas Majer, MKGP.



Osnova za preračun zneska stroška živila na otroka na dan predstavlja povprečno mesečno 21 delovnih dni, torej 45,75 €/21 delovnih dni = 2,178 € na dan na otroka. Glede na dejstvo, da je strošek živil na otroka na dan trenutno ovrednoten na 2,17 €, predlagamo, da cena živil ostane nespremenjena, torej ostaja planiran strošek živil na mesečni ravni **45,57 € na otroka** (torej $2,17 * 21 = 45,57$ €).

Planiran strošek živil - ob upoštevanju 100% prisotnosti otrok in novega števila vpisanih otrok v šolsko leto 2023/24 (201 otrok) - tako na podlagi planiranih podatkov znaša na mesečnem nivoju 9.159,57 €, upoštevaje cca. 70% prisotnost otrok ta nanese na 6.411,70 € povprečno na mesec, kar je v realnih okvirjih porabe.

1.5.3 Preračun cene programa za 1. starostno obdobje

Prvo starostno obdobje sestavlja 5 oddelkov z najvišjim normativom 70 otrok, 5 vzgojiteljicami, 5 pomočnicami vzgojiteljice ter 0,8 pomočnice vzgojiteljice - tretje osebe.

Element cene	Veljavnost od 01.03.2023 za ŠL 2022/23				Predlog avgust 2023 za ŠL 2023/24				
	Osnova v €	Št. zap.	Št. otrok	Strošek skupaj v €	Osnova v €	Št. zap.	Št. otrok	Strošek skupaj v €	Stroški otroka v €
STROŠKI DELA	5.326,15			34.304,53	490,06	5.047,68		34.180,75	488,30
Stroški dela vzgoj.	3.097,58	5,00		15.487,90	221,26	2.695,64	5,00	13.478,20	192,55
Stroški dela pom. vzg.	2.123,58	5,40		11.467,33	163,82	2.242,06	5,80	13.003,95	185,77
Stroški dela ostalih zaposl.	104,99		70,00	7.349,30	104,99	109,98	70,00	7.698,60	109,98
MATERIALNI STROŠKI	56,80		70,00	3.976,00	56,80	61,46	70,00	4.302,20	61,46
ŽIVILA	45,60		70,00	3.192,00	45,60	45,57	70,00	3.189,90	45,57
SKUPAJ STROŠKI	5.428,55			41.472,53	592,46	5.154,71		41.672,85	595,33

Tabela 12: Izračun predloga cene programa za 1. starostno obdobje za ŠL 2023/24

Iz strukture stroškov, ki sestavljajo ceno programa izhaja, da predstavljajo stroški dela 82,02 % cene programa, stroški materiala in storitev predstavljajo 10,32% cene programa, ostalo pa predstavlja strošek živil.

1.5.4 Preračun cene programa za 2. starostno obdobje

Drugo starostno obdobje sestavlja 6 oddelkov z najvišjim normativom 131 otrok, 6 vzgojiteljicami in 6 pomočnicami vzgojiteljice.

Element cene	Veljavnost od 01.03.2023 za ŠL 2022/23				Predlog avgust 2023 za ŠL 2023/24				
	Osnova v €	Št. zap.	Št. otrok	Strošek skupaj v €	Osnova v €	Št. zap.	Št. otrok	Strošek skupaj v €	Stroški otroka v €
STROŠKI DELA	5.326,15			46.350,04	343,33	5.488,72		46.679,82	356,33
Stroški dela vzgoj.	3.097,58	6,00		18.585,48	137,67	3.234,91	6,00	19.409,46	148,16
Stroški dela pom. vzg.	2.123,58	6,40		13.590,91	100,67	2.143,83	6,00	12.862,98	98,19
Stroški dela ostalih zaposl.	104,99		135,00	14.173,65	104,99	109,98	131,00	14.407,38	109,98
MATERIALNI STROŠKI	56,80		135,00	7.668,00	56,80	61,46	131,00	8.051,26	61,46
ŽIVILA	45,60		135,00	6.156,00	45,60	45,57	131,00	5.969,67	45,57
SKUPAJ STROŠKI	5.428,55			60.174,04	445,73	5.595,75		60.700,75	463,36

Tabela 13: Izračun predloga cene programa za 2. starostno obdobje za ŠL 2023/24



Iz strukture stroškov, ki sestavljajo ceno programa izhaja, da predstavljajo stroški dela 76,90% cene programa, stroški materiala in storitev predstavljajo 13,26% cene programa, ostalo pa predstavlja strošek živil.

1.5.5 Predlog potrditve ponovno preračunanih cen programa za šolsko leto 2023/24

Skladno z 19. členom Pravilnika o metodologiji za oblikovanje cen programov v vrtcih, ki izvajajo javno služno, zaradi uskladitve cen programov za šolsko leto 2023/24 predlagamo nove (uskajene) cene programov:

- 1. starostno obdobje predlagana cena programa: 595,33 €
- 2. starostno obdobje predlagana cena programa: 463,36 €

Pri izračunu dnevnega odbitka prehrane smo kot povprečje upoštevali 21 delovnih dni v mesecu ter 201 otroka.

Datum spremembe	Cena za 1. starostno obdobje	Cena za 2. starostno obdobje	Odbitek prehrane
Veljavna od 01.03.2023	592,46	445,73	2,17
Predlog avgust 2023	595,33	463,36	2,17
Sprememba v koeficientu:	1,0048	1,0396	1,0000
Nominalna sprememba v €:	2,87	17,63	0,00

Tabela 14: Predlog cene programa za šolsko leto 2023/24 – preračun avgust 2023

Glavni razlog za spremembo predlagane cene programa za šolsko leto 2023/24 je v povečanih stroških dela, ki predstavljajo najpomembnejši element cene programov, in sicer zaradi:

- povišanja plač zaradi napredovanj v nazive in rednih napredovanj zaposlenih,
- ter drugih ukrepov v povezavi s plačami, ki jih je delodajalec skladno z zakonom dolžan zaposlenim izplačevati.

Poleg višjih stroškov dela je razlog za višanje cene programa tudi inflacija, ki postopno povišuje vse stroške blaga in storitev.

Za zavod je pomembno, da je cena programa sprejeta pravočasno, saj v nasprotnem primeru vrtec za vsak mesec, ko cena ni usklajena s predpostavkami, na podlagi katerih temelji preračun, lahko ustvarja presežek odhodkov nad prihodki.

Na podlagi navedenega predlagamo zaradi nemotenega poslovanja zavoda potrditev predloga cen programov za šolsko leto 2023/24.



1.5.6 Učinek spremembe cene programa na proračun zavoda

Kot je zavedeno v prejšnjem poglavju, je poglobitni razlog za spremembo cene programa v stroških dela (poleg višine je potrebno upoštevati tudi drugačno strukturo glede na planske vrednosti ŠL 2022/23 – odpravnina), ki predstavljajo najpomembnejši element v vseh stroških, ki sestavljajo ceno programa, ter inflacija, ki postopno zvišuje vse ostale materialne in nematerialne stroške.

Zaradi navedenih sprememb planira zavod ob potrditvi predlagane cene programa za šolsko leto 2023/24 iz avgusta 2023 ter ob nižjem številu vpisanih otrok višje prihodke proračuna na prihodkovni strani ter višje stroške proračuna na odhodkovni strani iz naslova cene programa, in sicer le-ti na mesečni ravni znašajo 727,51 € oziroma na letnem nivoju 8.730,12 €, gledano na potrjeno ceno programa za šolsko leto 2022/23, ki je bila potrjena v februarju 2023.

Kidričevo, 09.08.2023

Računovodja zavoda:
Aleksandra Vindiš, univ. dipl. ekon.

Ravnateljica zavoda:
Alenka Kutnjak, prof.



1.6 Kazalo tabel

Tabela 1: Prikaz števila otrok v posameznih oddelkih za šolsko leto 2023/24.....	4
Tabela 2: Potrjena sistematizacija delovnih mest za šolsko leto 2022/23	5
Tabela 3: Primerjava realiziranih stroškov dela skozi obdobja	10
Tabela 4: Planirani povprečni mesečni stroški dela zaposlenih za 1. starostno obdobje za ŠL 2023/24	12
Tabela 5: Planirani povprečni mesečni stroški dela zaposlenih za 2. starostno obdobje za ŠL 2023/24	12
Tabela 6: Skupni planirani povprečni mesečni stroški dela zaposlenih za ŠL 2023/24	12
Tabela 7: Skupni planirani povprečni mesečni stroški dela zaposlenih za ŠL 2022/23, upoštevani v ceni programa za ŠL 2022/23 – potrjena februarja 2023	12
Tabela 8: Indeks povečanja stroškov dela v planirani ceni programa za ŠL 2023/24 iz avgusta 2023 glede na potrjeno ceno programa za ŠL 2022/23, potrjeno februarja 2023	12
Tabela 9: Materialni in nematerialni stroški ter stroški živil: Stroški po elementih za ŠL 2022/23(od september 2022 do junij 2023) in preračun cene programov za ŠL 2023/24	15
Tabela 10: Tabela prikaz odsotnosti otrok v ŠL 2022/23 v obdobju september 2022 – junij 2023	18
Tabela 11: Planirana razdelitev povprečnega mesečnega stroška živil glede na celotno planirano količino živil, skladno z Uredbo.....	19
Tabela 12: Izračun predloga cene programa za 1. starostno obdobje za ŠL 2023/24.....	20
Tabela 13: Izračun predloga cene programa za 2. starostno obdobje za ŠL 2023/24.....	20
Tabela 14: Predlog cene programa za šolsko leto 2023/24 – preračun avgust 2023	21

1.7 Kazalo slik

Slika 1: Napoved inflacije UMAR – Pomladanska napoved gospodarskih gibanj 2023 (Vir: UMAR).....	14
---	----

